



**Lubelski Ośrodek Doradztwa Rolniczego  
w Końskowoli**

**Program działalności na rok 2020**



Końskowola, 2020 r.  
[www.wodr.konskowola.pl](http://www.wodr.konskowola.pl)  
[wodr@wodr.konskowola.pl](mailto:wodr@wodr.konskowola.pl)

Akceptuję:

**DYREKTOR**



*mgr inż. Wiesław Orzędowski*

Dyrektor

Zatwierdzam:

PODSEKRETARZ STANU

*Ryszard Kamiński*

Minister Rolnictwa  
i Rozwoju Wsi

Opracowanie: Tamara Siecińska – Dział Metodyki Doradztwa, Szkoleń i Wydawnictw  
Redakcja techniczna: Dział Metodyki Doradztwa, Szkoleń i Wydawnictw  
Kierujący: Wiesław Orzędowski – Dyrektor LODR w Końskowoli  
Zaopiniowany: Rada Społeczna Doradztwa Rolniczego

Końskowola, dnia 13.02.2020 r.

# SPIS TREŚCI

## Wstęp

A. Charakterystyka ośrodka doradztwa rolniczego.

B. Zakres i metodyka procesu programowania.

C. Działalność merytoryczna.

### C.1. Działania nieodpłatne.

Zadanie 1. Prowadzenie szkoleń dla rolników i innych mieszkańców obszarów wiejskich.

Zadanie 2. Prowadzenie działalności informacyjnej wspierającej rozwój produkcji rolniczej.

Zadanie 3. Prowadzenie działalności w zakresie podnoszenia kwalifikacji zawodowych rolników i innych mieszkańców obszarów wiejskich.

Zadanie 4. Udzielanie pomocy rolnikom i innym mieszkańcom obszarów wiejskich w zakresie sporządzania dokumentacji niezbędnej do uzyskania pomocy finansowej lub współfinansowanej ze środków pochodzących z funduszy Unii Europejskiej lub innych instytucji krajowych lub zagranicznych.

Zadanie 5. Prowadzenie analiz rynku artykułów rolno-spożywczych i środków produkcji oraz gromadzenie i upowszechnianie informacji rynkowej w tym zakresie.

Zadanie 6. Możliwość prowadzenia doświadczalnictwa odmianowego w ramach porejestrowego doświadczalnictwa odmianowego.

Zadanie 7. Upowszechnianie metod produkcji rolniczej i stylu życia przyjaznego dla środowiska.

Zadanie 8. Podejmowanie działań na rzecz zachowania dziedzictwa kulturowego i przyrodniczego wsi, ekologicznego i funkcjonalnego urządzania gospodarstwa rolnego.

Zadanie 9. Upowszechnianie rozwoju agroturystyki i turystyki wiejskiej oraz prowadzenie promocji wsi jako atrakcyjnego miejsca wypoczynku.

Zadanie 10. Współdziałanie w realizacji zadań wynikających z programów rolnośrodowiskowych oraz programów działań mających na celu ograniczenie odpływu azotu ze źródeł rolniczych.

Zadanie 11. Prowadzenie analiz przemian w zakresie poziomu i jakości produkcji rolniczej i funkcjonowania gospodarstw rolnych oraz upowszechnianie wyników tych analiz w pracy doradczej.

Zadanie 12. Szacowanie szkód łowieckich, a także ustalanie wysokości odszkodowania za te szkody zgodnie z przepisami ustawy z dnia 13 października 1995 r. – Prawo łowieckie

Zadanie 13. Ocenienia i akceptowanie, planów restrukturyzacji o których mowa w ustawie z dnia 9 listopada 2018 r. o restrukturyzacji zadłużenia podmiotów prowadzących gospodarstwa rolne

### C.2. Działania odpłatne.

### C.3. Projekty i zadanie zlecone.

### C.4. Działania realizowane w ramach Sieci na rzecz innowacji w rolnictwie i na obszarach wiejskich (SIR).

- D. Współpraca z innymi instytucjami i samorządem.
- E. Wykaz ważniejszych wydarzeń.
- F. Plan wydawniczy.
- G. Kształcenie i doskonalenie zawodowe kadry własnej.
- H. Podsumowanie.
- I. Załączniki elektroniczne.

## Wstęp

### Status prawny.

Lubelski Ośrodek Doradztwa Rolniczego z siedzibą w Końskowoli od dnia 20 sierpnia 2016 r. jest państwową jednostką organizacyjną posiadającą osobowość prawną (Dz. U. z 2019 r. poz. 896 i poz. 1501).

Program Działalności LODR w Końskowoli został opracowany z uwzględnieniem Statutu oraz Regulaminu Organizacyjnego LODR w Końskowoli zatwierdzonego przez Ministra Rolnictwa i Rozwoju Wsi z dnia 8 sierpnia 2019 r.

### Podstawy funkcjonowania:

1. Lubelski Ośrodek Doradztwa Rolniczego z siedzibą w Końskowoli działa na podstawie ustawy z dnia 22 października 2004 roku o jednostkach doradztwa rolniczego (Dz. U. z 2019 r. poz. 896 i poz. 1501).
2. Statut Lubelskiego Ośrodka Doradztwa Rolniczego z siedzibą w Końskowoli nadany został Zarządzeniem Nr 30 Ministra Rolnictwa i Rozwoju Wsi z dnia 19 sierpnia 2016 r.
3. Regulamin Organizacyjny LODR w Końskowoli zatwierdzony przez Ministra Rolnictwa i Rozwoju Wsi z dnia 8 sierpnia 2019 r.

### Rada Społeczna Doradztwa Rolniczego.

Rada Społeczna Doradztwa Rolniczego działająca przy Lubelskim Ośrodku Doradztwa Rolniczego w Końskowoli jest organem opiniodawczo-doradczym Dyrektora LODR w Końskowoli powoływanym przez Ministra Rolnictwa i Rozwoju Wsi (art. 9 ustawy z dnia 22 października 2004 r. o jednostkach doradztwa rolniczego).

Do składu Rady Społecznej Doradztwa Rolniczego przy LODR w Końskowoli należą:

- Przedstawiciel Ministra Rolnictwa i Rozwoju Wsi: **Mariusz Gołębiowski**;
- Przedstawiciel Sejmiku Województwa Lubelskiego: **Tomasz Solis**;
- Przedstawiciel Zarządu Województwa Lubelskiego: **Sebastian Trojak**;
- Przedstawiciele Lubelskiej Izby Rolniczej: **Gustaw Jędrejek, Waldemar Rzepecki**;
- Przedstawiciele zgłoszeni przez związki zawodowe rolników działające na obszarze województwa: **Andrzej Rusiński** – Związek Zawodowy Rolnictwa „Samoobrona”,

**Krzysztof Głuchowski** – Niezależny Samorządny Związek Zawodowy Rolników Indywidualnych „Solidarność”,

**Robert Kuźniarz** – Związek Zawodowy Centrum Narodowe Młodych Rolników,

**Marek Frącek** - Związek Zawodowy Rolników „Ojczyzna”;

- Przedstawiciele zgłoszeni przez szkoły wyższe oraz instytuty badawcze, kształcące i realizujące działania na potrzeby rolnictwa i rozwoju wsi:

**Prof. dr hab. Tomasz Gruszecki** – Uniwersytet Przyrodniczy w Lublinie,

**Prof. dr hab. Janusz Podleśny** – Instytut Uprawy Nawożenia i Gleboznawstwa PIB w Puławach;

- Przedstawiciel szkoły ponadgimnazjalnej kształcącej na potrzeby rolnictwa i działającej w obszarze województwa: **Mirosław Worobik** – Zespół Szkół Rolniczych CKP w Pszczelej Woli.

## **Podstawa prawna sporządzania Programu Działalności.**

Program Działalności LODR w Końskowoli został opracowany z uwzględnieniem Statutu Lubelskiego Ośrodka Doradztwa Rolniczego z siedzibą w Końskowoli oraz Regulaminu Organizacyjnego LODR w Końskowoli, opierając się na zadaniach wyznaczonych Ustawą o JDR z dnia 22 października 2004 roku.

## **A. Charakterystyka ośrodka doradztwa rolniczego**

### **1. Struktura organizacyjna + schemat.**

Centrala w Końskowoli z następującymi komórkami organizacyjnymi:

Dyrekcja

Dział Technologii Produkcji Rolniczej i Doświadczalnictwa

Dział Ekonomiki i Zarządzania Gospodarstwem Rolnym

Dział Rozwoju Obszarów Wiejskich

Dział Rolnictwa Ekologicznego i Ochrony Środowiska

Dział Teleinformatyki

Dział Metodyki Doradztwa, Szkoleń i Wydawnictw

Dział Administracyjno-Gospodarczy

Dział Księgowości

Dział Kadr i Organizacji Pracy

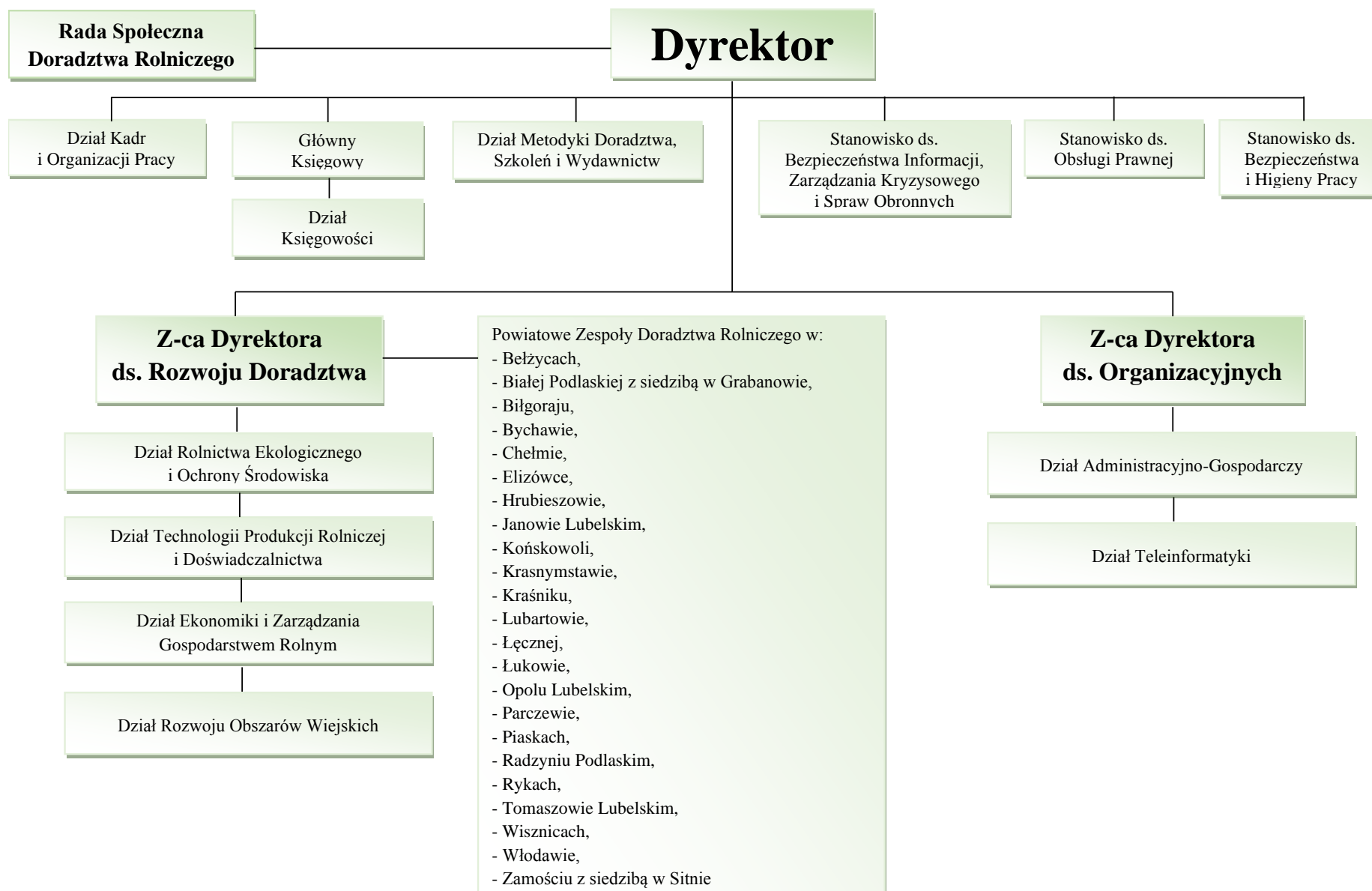
Stanowisko do Spraw Obsługi Prawnej

Stanowisko do Spraw Bezpieczeństwa i Higieny Pracy

Stanowisko do Spraw Bezpieczeństwa Informacji, Zarządzania Kryzysowego i Spraw  
Obronnych

23 Powiatowe Zespoły Doradztwa Rolniczego

## SCHEMAT STRUKTURY ORGANIZACYJNEJ LODR





## 2. Dane teleadresowe łącznie z Powiatowymi Zespołami Doradztwa Rolniczego.

**Tab. A. Dane teleadresowe**

L.p.	Lubelski Ośrodek Doradztwa Rolniczego	adres	telefon	fax	e-mail
1.	<b>Centrala w Końskowoli</b>	24-130 Końskowola, ul. Pożowska 8	81 8890600	81 8890653	wodr@wodr.konskowola.pl
	<b>Powiatowe Zespoły Doradztwa Rolniczego</b>				
1.	PZDR w Bełżycach	24-200 Bełżyce, ul. Fabryczna 2 b	81 5173437	81 5173437	belzyce@wodr.konskowola.pl
2.	PZDR w Białej Podlasce z/s w Grabanowie	21-500 Biała Podlaska, Grabanów	83 3433792	83 3438198	grabanow@wodr.konskowola.pl
3.	PZDR w Biłgoraju	23-400 Biłgoraj, ul. Włosiankarska 5 pok.102-104	84 6860631	chwilowo brak	bilgoraj@wodr.konskowola.pl
4.	PZDR w Bychawie	23-100 Bychawa, ul. Rataja 6	81 5660258	81 5660258	bychawa@wodr.konskowola.pl
5.	PZDR w Chełmie	22-100 Chełm, Pl. Niepodległości 1	82 5643234	82 5643234	chelm@wodr.konskowola.pl
6.	PZDR w Elizówce	21-003 Ciecierzyn, Elizówka 65E	81 7443844	81 7443844	lublin@wodr.konskowola.pl
7.	PZDR w Hrubieszowie	22-500 Hrubieszów, ul. 3-go Maja 37	84 6962806	84 6962806	hrubieszow@wodr.konskowola.pl
8.	PZDR w Janowie Lubelskim	23-300 Janów Lubelski, ul. Bialska 11	15 8720392	15 8720392	janowlub@wodr.konskowola.pl
9.	PZDR w Końskowoli	24-130 Końskowola, ul. Pożowska 8	81 8890676	81 8890653	pulawy@wodr.konskowola.pl
10.	PZDR w Krasnymstawie	22-300 Krasnymstaw, ul. Sobieskiego 3	82 5763043	82 5763043	krasnymstaw@wodr.konskowola.pl
11.	PZDR w Kraśniku	23-204 Kraśnik, ul. Słowackiego 7	81 8843151	81 8843151	krasnik@wodr.konskowola.pl
12.	PZDR w Lubartowie	21-100 Lubartów, ul. Szaniawskiego 64	81 8552410	81 8552410	lubartow@wodr.konskowola.pl
13.	PZDR w Łęcznej	21-010 Łęczna, ul. Jana Pawła II 95	81 7521220	81 7521220	leczna@wodr.konskowola.pl
14.	PZDR w Łukowie	21-400 Łuków, ul. Przemysłowa 15	25 7983958	25 7983958	lukow@wodr.konskowola.pl
15.	PZDR w Opolu Lubelskim	24-300 Opole Lubelskie, ul. Długa 104	81 8272342	81 8272342	opolelub@wodr.konskowola.pl
16.	PZDR w Parczewie	21-200 Parczew, ul. Lubartowska 4	83 3542474	83 3542474	parczew@wodr.konskowola.pl
17.	PZDR w Piaskach	21-050 Piaski, ul. Lubelska 80	81 5821705	81 5821705	swidnik@wodr.konskowola.pl

18.	PZDR w Radzynie Podlaskim	21-300 Radzyń Podlaski, ul. Rynek 10 a	83 3528406	83 3528406	radzyn@wodr.konskowola.pl
19.	PZDR w Rykach	08-500 Ryki, ul. Szkolna 3	81 8651030	81 8651030	ryki@wodr.konskowola.pl
20.	PZDR w Tomaszowie Lubelskim	22-600 Tomaszów Lubelski, ul. Żwirki i Wigury 2	84 6643657	84 6643657	tomaszow@wodr.konskowola.pl
21.	PZDR w Wisznicach	21-580 Wisznice, ul. Rynek 35E	83 3782249	83 3782249	wisznice@wodr.konskowola.pl
22.	PZDR we Włodawie	22-200 Włodawa, Al. J. Piłsudskiego 64	82 5721456	82 5721456	wlodawa@wodr.konskowola.pl
23.	PZDR w Zamościu z/s w Sitnie	22-424 Sitno, Sitno 116	84 6112339	84 6112333	zamosc@wodr.konskowola.pl

### 3. Zasoby ludzkie.

**Tab. B. Zatrudnienie w Lubelskim Ośrodku Doradztwa Rolniczego, stan na dzień 31.10.2019 r.**

L.p.	Komórki organizacyjne	Liczba zatrudnionych osób
1.	Dyrektor	1
2.	Zastępca dyrektora	1
3.	Dział Księgowości	8
4.	Dział Kadr i Organizacji Pracy	7
5.	Dział Administracyjno - Gospodarczy	19
6.	Dział Teleinformatyki	3
7.	Dział Metodyki Doradztwa, Szkoleń i Wydawnictw	7
8.	Dział Ekonomiki i Zarządzania Gospodarstwem Rolnym	7
9.	Dział Rolnictwa Ekologicznego i Ochrony Środowiska	6
10.	Dział Rozwoju Obszarów Wiejskich	8
11.	Dział Technologii Produkcji Rolniczej i Doświadczalnictwa	10
12.	Stanowisko samodzielne	2
13.	Powiatowe Zespoły Doradztwa Rolniczego	193
14.	Pozostali pracownicy (np. pole, sad, pasieka)	41
<b>Razem</b>		<b>313</b>

**Tab. C. Zatrudnienie w Powiatowych Zespołach Doradztwa Rolniczego**

L.p.	Powiatowe Zespoły Doradztwa Rolniczego	Liczba gmin	Liczba pracowników
1.	PZDR w Bełżycach	5	7
2.	PZDR w Białej Podlaskiej z/s w Grabanowie	10	16
3.	PZDR w Biłgoraju	14	10
4.	PZDR w Bychawie	6	6
5.	PZDR w Chelmie	15	12
6.	PZDR w Elizówce	6	7
7.	PZDR w Hrubieszowie	8	7
8.	PZDR w Janowie Lubelskim	7	6
9.	PZDR w Końskowoli	11	8
10.	PZDR w Krasnymstawie	10	12
11.	PZDR w Kraśniku	10	10
12.	PZDR w Lubartowie	13	7
13.	PZDR w Łęcznej	6	7
14.	PZDR w Łukowie	11	9
15.	PZDR w Opolu Lubelskim	7	7
16.	PZDR w Parczewie	7	8
17.	PZDR w Piaskach	5	4
18.	PZDR w Radzynie Podlaskim	8	5
19.	PZDR w Rykach	6	4
20.	PZDR w Tomaszowie Lubelskim	13	10
21.	PZDR w Wisznicach	8	7
22.	PZDR w Zamościu z/s w Sitnie	19	19
23.	PZDR we Włodawie	8	5
	<b>Razem</b>	<b>213</b>	<b>193</b>

**Tab. D. Zatrudnienie wg specjalizacji**

L.p.	Wyszczególnienie	Liczba osób
<b>2.</b>	<b>Specjaliści zakładowi, w tym z uprawnieniami:</b>	<b>39</b>
a)	<i>doradcy rolniczego</i>	<b>31</b>
b)	<i>doradcy rolnośrodowiskowego</i>	<b>11</b>
c)	<i>eksperta przyrodniczego</i>	
d)	<i>do doradzania w zakresie integrowanej ochrony roślin (integrowanej produkcji)</i>	<b>8</b>
<b>3.</b>	<b>Doradcy terenowi, w tym z uprawnieniami:</b>	<b>193</b>
a)	<i>doradcy rolniczego</i>	<b>163</b>
b)	<i>doradcy rolnośrodowiskowego</i>	<b>104</b>
c)	<i>eksperta przyrodniczego</i>	
d)	<i>do doradzania w zakresie integrowanej ochrony roślin (integrowanej produkcji)</i>	<b>21</b>

#### 4. Zasoby materialne.

##### a. Sale wykładowe

CIS w Końskowoli – 120 miejsc

CEER w Grabanowie – na stołówce 200 miejsc (brak sali wykładowej)

Biurowiec Końskowola – 60 miejsc

Biurowiec w Grabanowie – I sala 90 miejsc, II sala 30 miejsc

##### b. Sala komputerowe

Nie dotyczy

##### c. Laboratorium

Na rok 2020 przewidywana ilość wykonanych prób to 3000-3500 szt. gleb polowych i ok 350 szt. gleb ogrodniczych, analiz wapna nawozowego ok. 20 szt.

Koszt wykonania wszystkich oznaczeń to ok. 20 000 zł. (koszt odczynników, gazu oraz złoży do mineralizacji wody + szkło laboratoryjne).

W glebach polowych oznaczamy: pH, fosfor, potas, magnez. W glebach ogrodniczych oznaczamy: pH, fosfor, potas, wapń, magnez, azot.

##### d. Pole doświadczalne (gospodarstwa demonstracyjne)

Pole doświadczalne (gospodarstwa demonstracyjne) – 9,36 ha i Sad doświadczalny - 41,63 ha z wyłączeniem dzierżawy (*wydzierżawiono 1,91ha*).

##### e. Tereny wystawowe

Końskowola - teren pawilonów wystawowych - 1724 m<sup>2</sup>

Sitno – plac wystawowy 70030 m<sup>2</sup>

##### f. Hotel

CIS w Końskowoli – 53 miejsca

CEER w Grabanowie – 40 miejsc

##### g. Stołówka/ restauracja/ bar

CIS w Końskowoli – 80 miejsc

CEER w Grabanowie – 130 miejsc

##### h. Ścieżka dydaktyczna

Od 2008 r. istnieje w Lubelskim Ośrodku Doradztwa Rolniczego ścieżka dydaktyczna EKOTRASA, rozciągająca się na długości około 1 km. Obejmuje ona takie obiekty jak: kolektory słoneczne, punkt segregacji odpadów, kompostownik, domek dla owadów pożytecznych, ogród biosurowcowy, ogród ozdobno-rekreacyjny, ekologiczne gry terenowe, sad doświadczalno-wdrożeniowy, przydomową oczyszczalnię ścieków, pole doświadczalno-wdrożeniowe oraz Pasiekę hodowlaną Pożóg. Pracownicy ośrodka prowadzą warsztaty stacjonarne i terenowe związane z odnawialnymi źródłami energii, zanieczyszczeniami środowiska i sposobami zapobiegania tym zanieczyszczeniom. Zajęcia obejmują również tematykę racjonalnego odżywiania, ekologicznego stylu życia oraz kwestię bioróżnorodności.

Ścieżka dydaktyczna stała się dobrym miejscem do praktycznej nauki rozpoznawania ziół, roślin ozdobnych czy gatunków owocowych w sadzie doświadczalno-wdrożeniowym. Ekologiczne gry terenowe są okazją do nauki rozpoznawania gatunków drzew, roślin uprawnych oraz czasu rozkładu różnych odpadów. Domek dla owadów pożytecznych oraz karmniki i budki lęgowe dla ptaków to elementy ścieżki sprzyjające bioróżnorodności. Dużym zainteresowaniem cieszą się zajęcia w pasiece, połączone z obserwacją życia pszczoł i degustacją miodu.

i. Stacja meteo

W 2016 r. zainstalowano stację meteorologiczną na terenie siedziby głównej LODR w Końskowoli. Stację otrzymaliśmy od Dyrektora CDR O/ Radom w nagrodę za zaangażowanie w rozwój rolnictwa ekologicznego w województwie lubelskim oraz propagowanie dobrych praktyk w całym kraju.

j. Pasieka – liczba pni: 218 (3 pasieki)

Końskowola – 86

Grabanów - 102

Sitno - 30

k. Budynki i budowle niezbędne do realizacji usług

Końskowola:

- *Budynek Dyrekcji,*
- *Centrum Innowacyjno-Szkoleniowe,*
- *garaż murowany okrągły,*
- *budynek biurowy Pożóg II,*
- *teren zaplecza gospodarczego z budynkami stodoły,*
- *2 garaże, magazyn nawozowy, budynek gospodarczy, dawna stajnia oraz grunty orne w Pożogu II,*
- *pasieka hodowlana z pawilonem,*
- *sad doświadczalny LODR z budynkami i budowlami: wiata, magazyn, chłodnia, zbiornik na wodę, oświetlenie, linia energetyczna i ogrodzenie.*

Sitno:

- *zespół pałacowo-parkowy,*
- *warsztat z garażami,*
- *domek – pracownia WGD,*
- *2 magazyny,*
- *pasieka, 3 wiaty.*

Grabanów:

- *garaż,*
- *budynek dydaktyczny siedziba PZDR w Białej Podlaskiej,*
- *kontener – pracownia pszczelarska,*
- *3 garaże metalowe,*
- *Centrum Edukacji Ekologiczno-Rolniczej*

Wszystkie w/w nieruchomości i budynki do dnia 31.10.2019 r. LODR w Końskowoli użytkuje na podstawie umów użyczenia i umowy dzierżawy (kontener – pracownia pszczelarska – Grabanów).

## **5. Certyfikaty i uprawnienia.**

Lubelski Ośrodek Doradztwa Rolniczego w Końskowoli posiada następujące zaświadczenia:

1. „Zaświadczenie o wpisie instytucji szkoleniowej do rejestru instytucji szkoleniowych” pod numerem ewidencyjnym: 2.06/00106/2006. (informacje o wpisie corocznie aktualizowane);
2. Zaświadczenie o wpisie do „Rejestru podmiotów niebędących przedsiębiorcami, prowadzących szkolenia w zakresie środków ochrony roślin” pod numerem: 06/14/3413.

## **6. Wdrożone systemy zarządzania.**

Nie dotyczy

## **7. Elektroniczny system wspomagania pracy doradczej.**

Lubelski Ośrodek Doradztwa Rolniczego wdrożył system sprawozdawczości elektronicznej zamieszczony na serwerze zewnętrznym firmy Internet Business Center. System jest dostępny dla pracowników wprowadzających dane przez przeglądarkę internetową w sposób ciągły. System pozwala na gromadzenie danych niezbędnych do przygotowania różnego rodzaju zestawień, podsumowań, wyliczeń w dowolnym momencie tzn. bez konieczności zbierania informacji drogą e-mailową, jak również wpisywania tygodniowych planów pracy. Obejmuje on wszystkich pracowników merytorycznych. Każdy doradca po zalogowaniu się do systemu uzyskuje możliwość wprowadzania danych nt. zrealizowanych w danym miesiącu zadań (nieodpłatnych i odpłatnych). Wprowadzone rekordy można generować w różnych układach (np.: wg realizowanych zadań, wg komórek organizacyjnych).

## **B. Zakres i metodyka procesu programowania**

### **1. Źródła informacji o potrzebach doradczych:**

- a. Polityka rozwoju rolnictwa i obszarów wiejskich: dokumenty UE, krajowe, regionalne/wojewódzkie.

Ważnym strategicznym dokumentem w skali Unii Europejskiej jest „Europa 2020”, strategia na rzecz inteligentnego i zrównoważonego rozwoju sprzyjającego włączeniu społecznemu. Strategia Europa 2020 stanowi długofalowy program społeczno-gospodarczy Unii Europejskiej.

Trzy nadrzędne priorytety nowej strategii unijnej to:

- rozwój gospodarki opartej na wiedzy i innowacjach;
- promowanie gospodarki zrównoważonej, efektywniej wykorzystującej zasoby, a zarazem konkurencyjnej, zdolnej do trwałego rozwoju;
- wzmacnianie gospodarki charakteryzującej się wysokim zatrudnieniem oraz spójnością ekonomiczną, społeczną i terytorialną.

Próbą przeniesienia celów Europa 2020 na poziom operacyjny jest, ogłoszony na przełomie 2011/2012, pakiet projektów rozporządzeń na lata 2014-2020, zakładający objęcie nimi w sposób skoordynowany Europejskiego Funduszu Rozwoju Regionalnego, Europejskiego Funduszu Społecznego, Funduszu Spójności, Europejskiego Funduszu Rozwoju Rolnictwa i Obszarów Wiejskich, oraz planowanego Europejskiego Funduszu Morskiego i Rybackiego, razem określanych jako objęte Wspólnymi Ramami Strategicznymi (Common Strategic Framework).

Dokumenty krajowe stanowiące źródło informacji o potrzebach doradczych to między innymi:

- Strategia na Rzecz Odpowiedzialnego Rozwoju do roku 2020 (z perspektywą do 2030 r.).
- Strategia Zrównoważonego Rozwoju Wsi, Rolnictwa i Rybactwa 2030.
- Programy wieloletnie MRiRW.
- „Plan dla wsi”. Jego głównymi założeniami są:
  - Większe dofinansowanie do paliwa rolniczego;
  - Utworzenie Narodowego Holdingu Spożywczego;
  - Większa sprzedaż bezpośrednia i rolniczy handel detaliczny;
  - Zdrowa polska żywność;
  - Wsparcie rolnictwa na terenach górskich;
  - Polskie pasze;
  - Przeciw suszy;
  - Rolnictwo dla ekologii.
- „Program dla polskiego ziemniaka” - działania w celu ograniczenia występowania w Polsce bakteriozy pierścieniowej ziemniaka.
- Program „Czyste Powietrze”. Jest to priorytetowy program rządowy, który zachęca mieszkańców do działań ograniczających emisję szkodliwych dla zdrowia i środowiska zanieczyszczeń powietrza.

- „Ogólnopolski program regeneracji środowiskowej gleb poprzez ich wapnowanie” - program priorytetowy NFOŚiGW. Jego celem jest wsparcie działań środowiskowej regeneracji gleb zakwaszonych poprzez ich wapnowanie.
- Strategia Rozwoju Województwa Lubelskiego na lata 2014 – 2020 (z perspektywą do 2030 r.)

Lubelski Ośrodek Doradztwa Rolniczego w Końskowoli realizując zadania w 2020 r. położy nacisk na rozwiązywanie problemów związanych z celami polityki krajowej i wojewódzkiej polegającej na wprowadzaniu innowacji w rolnictwie, wspieraniu inicjatyw współpracy rolników i mieszkańców wsi (grupy producenckie, spółdzielnie itp.), wspieraniu przedsiębiorczości na wsi i tworzenia pozarolniczych miejsc pracy na obszarach wiejskich i ochronie środowiska.

b. Własne źródła informacji: badania i analiza potrzeb doradczych klientów

Informacje na temat potrzeb doradczych klientów zbierane były na podstawie anonimowych ankiet. Analiza zebranych wyników określa kierunki działania ośrodka. Największa część udzielonych porad (ok. 36%) dotyczyła informacji o dostępności funduszy unijnych i krajowych, ok. 20% produkcji polowej rolniczej, ok. 12% ekologii i ochrony środowiska, prowadzenia rachunkowości i rozliczania VAT – ok. 11%, a 10% produkcji zwierzęcej. Tematyka świadczonych porad pokrywa się z oczekiwaniami dotyczącymi informacji czy usług, jakie badani chcą uzyskać w przyszłości bądź szkoleń, w których chcieliby wziąć udział. Najwięcej zainteresowanych jest pozyskaniem dotacji z funduszy unijnych i krajowych oraz procedurami z tym związanymi, uprawą i ochroną roślin, prowadzeniem rachunkowości w gospodarstwie rolnym, sprzedażą bezpośrednią oraz działalnością pozarolniczą.

**2. Priorytetowe działania w 2020 r.** (priorytety Ministra oraz priorytety regionalne zawarte w strategiach regionalnych).

**2.1. Priorytety działalności doradczej określone przez Ministerstwo Rolnictwa i Rozwoju Wsi:**

1. **Upowszechnianie informacji na temat ASF**, szczególnie w zakresie przestrzegania zasad bioasekuracji w gospodarstwach utrzymujących świnie oraz konsekwencji związanych z pojawieniem się choroby w stadzie;
2. **Ochrona wód i powietrza, uwzględniająca wymagania ramowej dyrektywy wodnej, dyrektywy azotanowej, dyrektywy NEC**, w tym:
  - a) upowszechnianie *dobrych praktyk rolniczych mających na celu ochronę wód przed zanieczyszczeniem azotanami pochodzącymi ze źródeł rolniczych*, programu azotanowego oraz wymagań ramowej dyrektywy wodnej,
  - b) wsparcie realizacji ogólnopolskiego programu regeneracji środowiskowej gleb poprzez ich wapnowanie, w szczególności poprzez upowszechnianie wiedzy nt. pozytywnej roli wapnowania w procesie produkcji rolniczej,
  - c) upowszechnianie dobrych praktyk rolniczych dotyczących ograniczenia emisji amoniaku do powietrza;
3. **Upowszechnianie wiedzy z zakresu gospodarowania wodą w gospodarstwie**, w tym:
  - a) praktyk rolniczych mających na celu zwiększenie retencji,
  - b) powtórnego wykorzystania wody w gospodarstwie;
4. **Upowszechnianie wiedzy i promocja produkcji zdrowej żywności**, w tym w zakresie:
  - a) higieny produkcji żywności pochodzenia roślinnego w gospodarstwie,



- b) rolnictwa ekologicznego,
  - c) bezpieczeństwa żywności oraz ochrony zwierząt, w szczególności obowiązujących przy uboju z konieczności zwierząt gospodarskich kopytnych poza rzeźnią,
  - d) możliwości i sposobów wykorzystywania pasz niemodyfikowanych genetycznie w żywieniu zwierząt, ze szczególnym uwzględnieniem rodzimych źródeł białka paszowego,
  - e) przeciwdziałania antybiotykooporności u ludzi i zwierząt,
  - f) przeciwdziałania marnowaniu żywności;
5. **Upowszechnianie wiedzy na temat produkcji żywności na niewielką skalę i wprowadzania jej na rynek w krótkich łańcuchach dystrybucji**, w tym na temat działalności marginalnej, lokalnej i ograniczonej, rolniczego handlu detalicznego i sprzedaży bezpośredniej;
  6. **Promocja oraz wsparcie współpracy i różnych form wspólnego działania (formalnych i nieformalnych)**, w szczególności grup producentów rolnych i spółdzielni;
  7. **Wsparcie rolników w podejmowaniu i rozwoju działalności pozarolniczej z wykorzystaniem potencjału naturalnego, kulturowego oraz społecznego obszarów wiejskich**, ze szczególnym uwzględnieniem funkcji turystycznych, edukacyjnych i opiekuńczych;
  8. **Wsparcie wdrażania Wspólnej Polityki Rolnej**, w tym w zakresie:
    - a) działań Programu Rozwoju Obszarów Wiejskich na lata 2014 – 2020, w tym nowego działania PROW 2014 – 2020 „Dobrostan zwierząt”,
    - b) systemu wsparcia bezpośredniego gospodarstw rolnych,
    - c) informowania i upowszechniania wiedzy odnośnie do założeń WPR po 2020 r.

Ponadto priorytetem przekrojowym, który został uwzględniony w realizacji zadań na 2020 jest poszerzenie współpracy i wymiany wiedzy pomiędzy partnerami Systemu Wiedzy i Innowacji w Rolnictwie (AKIS), w szczególności pomiędzy nauką a praktyką rolniczą.

## 2.2. Priorytety rozwoju rolnictwa w ramach Strategii Rozwoju Województwa Lubelskiego:

Z uwagi na duży udział pracujących w rolnictwie oraz relatywnie wysoki udział rolnictwa w tworzeniu regionalnego WDB (wartość dodana brutto), kluczowym znaczeniem dla przyszłości sektora rolniczego jest podjęcie działań służących zwiększaniu wydajności pracy, w tym:

- wspieranie rozwoju gospodarstw specjalistycznych, gotowych na wprowadzanie innowacyjnych rozwiązań w rolnictwie,
- zwiększenie wykorzystania w regionalnym przemyśle rolno-spożywczym wykształconych specjalizacji w produkcji rolnej obejmujących m.in. owoce jagodowe, owoce z plantacji sadowniczych, warzywa, rośliny strączkowe,
- stymulowanie zmian w strukturze wielkościowej gospodarstw rolnych odpowiednich dla miejsca i charakteru działalności rolniczej,
- wspieranie rozwoju agroturystyki wykorzystującej potencjał przyrodniczy obszarów wiejskich,
- rozwój i profesjonalizacja działalności zrzeszeń rolników sprzyjającej zwiększeniu efektywności poszczególnych działów rolnictwa,
- wspieranie produkcji żywności ekologicznej,
- tworzenie marki żywnościowych produktów regionalnych,
- wspieranie indywidualnego przetwórstwa żywności (jako dodatkowej funkcji gospodarstw rolnych).

### **2.3. Priorytety działalności doradczej LODR:**

#### **1. Zwiększenie konkurencyjności gospodarstw rolnych w województwie lubelskim poprzez:**

- a) restrukturyzację lub modernizację gospodarstw rolnych specjalizujących się w produkcji trzody chlewnej szczególnie z terenów objętych ASF (jako alternatywa – rozwój produkcji owczarskiej, bydła mięsnego i ich przetwórstwa, produkcja konopi włóknistych);
- b) rozwój i produkcję metodami ekologicznymi i integrowanymi – zwiększenie świadomości konsumentów o wartościach prozdrowotnych żywności produkowanej ww. metodami;
- c) wsparcie alternatywnych kanałów dystrybucji, krótkich łańcuchów dostaw oraz lokalnych rynków, które rozwijają produkcję lokalną, tradycyjną i ekologiczną;
- d) wdrażanie programów zmniejszenia powierzchni gleb kwaśnych (wapnowanie) oraz poprawy zasobności gleb w składniki pokarmowe poprzez wsparcie finansowe wykonywania analiz glebowych lub dopłat do zakupu wapna;
- e) wdrażanie programów poprawy gospodarowania rolniczymi zasobami wodnymi, w tym małej retencji oraz systemu regulacji zasobów wodnych (melioracje).

#### **2. Zrównoważony rozwój obszarów wiejskich poprzez:**

- a) tworzenie warunków na rzecz różnicowania działalności gospodarczej w kierunku pozyskania i tworzenia alternatywnych źródeł dochodu rodzin rolniczych;
- b) tworzenie warunków integracji lokalnej oraz wspieranie inicjatyw współpracy rolników i mieszkańców wsi, odbudowa i rozwój spółdzielczości.

**3. Promowanie nowoczesnych myśli technologicznych i doradztwa** poprzez ustanowienie sprawnego systemu transferu osiągnięć naukowych do praktyki rolniczej (budowanie sieci kontaktów, wspólnych platform wymiany doświadczeń pomiędzy uczelniami, instytutami naukowymi, przemysłem oraz rolnikami (relacje nauka – praktyka)) – projekt LODRON, Platforma Żywnościowa.

### **3. Etapy przygotowania programu działalności.**

- a) Początki planowania - oddolne pozyskiwanie od rolników i innych odbiorców usług informacji co do ich oczekiwań oraz informacji od doradców z terenu w zakresie ich dotychczasowych doświadczeń w realizowaniu Programu na rok 2019. Dyskusje podczas spotkań kierowników i pracowników.
- b) Omówienie zasad planowania i wytycznych do Planu na rok 2020 na naradzie kierowników kadry doradczej.
- c) Powiatowe Zespoły Doradztwa Rolniczego planują zadania na 2020 rok – (indywidualne plany dla każdego doradcy). Na podstawie planów doradców powstaje plan dla PZDR.
- d) Działy merytoryczne planują zadania na 2020 r. (indywidualne plany dla każdego specjalisty) uwzględniając informacje otrzymane z PZDR i oczekiwania mieszkańców obszarów wiejskich. Na podstawie planów specjalistów powstaje plan dla działu.
- e) Dział Metodyki Doradztwa, Szkoleń i Wydawnictw opracowuje Program w konsultacji z działami.
- f) Program zostaje przedłożony Dyrektorowi do oceny i po uwzględnieniu uwag Dyrektora Program zostaje przedłożony do zaopiniowania Radzie Społecznej Doradztwa Rolniczego i zatwierdzenia przez Ministra Rolnictwa i Rozwoju Wsi.

## C. Działalność merytoryczna

*Podstawowym zadaniem doradztwa rolniczego jest udzielanie wszechstronnej pomocy rolnikom oraz mieszkańcom obszarów wiejskich w celu zwiększenia dochodów z gospodarstwa rolnego oraz działania mające na celu poprawę warunków życia rodzin wiejskich.*

Zadania te zgodnie z art. 4 ust. 2-5 i art. 5 ustawy o jednostkach doradztwa rolniczego Lubelski Ośrodek Doradztwa Rolniczego w Końskowoli będzie realizował poprzez:

- organizowanie szkoleń, kursów i konferencji,
- doradztwo indywidualne,
- organizowanie wystaw, pokazów, kolekcji, demonstracji i innych przedsięwzięć upowszechniających wiedzę rolniczą, nowe technologie produkcji i promujących produkty i wyroby przetwórstwa rolno-spożywczego,
- sporządzanie opracowań ekonomicznych, finansowych i technologicznych,
- prowadzenie działalności informacyjnej i wydawniczej.

### Celem w/w działań jest:

- poprawa konkurencyjności gospodarstw rolnych w województwie lubelskim oraz jakości produktów rolnych,
- popularyzacja nowoczesnych metod i rozwiązań technicznych i technologicznych,
- popularyzacja integrowanych metod ochrony i produkcji,
- rozwiązywanie problemów technologicznych i organizacyjno-ekonomicznych gospodarstw rolnych,
- wdrażanie dobrych praktyk rolniczych,
- podnoszenie świadomości ekologicznej,
- podnoszenie świadomości na temat alternatywnych (odnawialnych) źródeł energii,
- rozwijanie przedsiębiorczości na obszarach wiejskich, w tym przetwórstwa na poziomie gospodarstwa, sprzedaży bezpośredniej i rolniczego handlu detalicznego,
- poprawa standardu i jakości życia mieszkańców wsi, dziedzictwo kulturowe i kulinarne,
- aktywizacja społeczności wiejskiej i popularyzacja idei spółdzielczości na obszarach wiejskich,
- popularyzacja działań z PROW 2014-2020.

### C.1. Zadania nieodpłatne

LODR w Końskowoli świadczy nieodpłatnie usługi doradcze w zakresie:

- prowadzenia działalności szkoleniowej (szkoleń, konferencji),
- prowadzenia działalności informacyjnej, doradczej i upowszechnieniowej wspierającej rozwój produkcji rolniczej,
- udzielania pomocy niezbędnej do uzyskania pomocy finansowej lub współfinansowanej ze środków pochodzących z UE, itp.,
- prowadzenia analiz rynku artykułów rolno-spożywczych i środków do produkcji i rozpowszechniania informacji w tym zakresie,

- prowadzenia doświadczalnictwa odmianowego w ramach porejestrowego doświadczalnictwa odmianowego,
- upowszechniania metod produkcji rolniczej i stylu życia przyjaznych dla środowiska,
- podejmowania działań na rzecz zachowania dziedzictwa kulturowego i przyrodniczego wsi, ekologicznego i funkcjonalnego urządzania gospodarstwa rolnego,
- upowszechniania rozwoju agroturystyki i turystyki wiejskiej oraz prowadzenia promocji wsi jako aktywnego miejsca wypoczynku,
- współdziałania w realizacji zadań wynikających z programów rolnośrodowiskowych oraz mających na celu ograniczenie odpływu azotu ze źródeł rolniczych,
- prowadzenia analizy przemian w zakresie poziomu i jakości produkcji rolniczej i funkcjonowania gospodarstw rolnych oraz upowszechniania tych analiz w pracy doradczej,
- szacowania szkód łowieckich, a także ustalania wysokości odszkodowania za te szkody zgodnie z przepisami ustawy z dnia 13 października 1995 r. – Prawo łowieckie,
- oceniania i akceptowania, planów restrukturyzacji o których mowa w ustawie z dnia 9 listopada 2018 r. o restrukturyzacji zadłużenia podmiotów prowadzących gospodarstwa rolne.

Zadania planowane do wykonania w 2020 r. powiązane są z wyznaczonymi priorytetami na szczeblu krajowym i wojewódzkim.

**I. Priorytety działalności doradczej określone przez Ministerstwo Rolnictwa i Rozwoju Wsi będą realizowane poprzez poniższe działania.**

Numer priorytetu	Nazwa priorytetu	szkolenie		konferencja		szkolenie wyjazdowe		broszura		ulotka		materiał informacyjny/artykuł	porada/informacja	konkurs/olimpiada	pokaz/demonstracja	stoisko inf.promocyjne	targi/wystawy	pozostałe
		I.form	I.uczestników	I.form	I.uczestników	I.form	I.uczestników	liczba	nakład	liczba	nakład	liczba	liczba odbiorców	I.form	I.form	I.form	I.form	I.form
<i>a</i>	<i>b</i>	<i>c</i>	<i>d</i>	<i>e</i>	<i>f</i>	<i>g</i>	<i>h</i>	<i>i</i>	<i>j</i>	<i>k</i>	<i>l</i>	<i>m</i>	<i>n</i>	<i>o</i>	<i>p</i>	<i>r</i>	<i>s</i>	<i>t</i>
1	<b>Upowszechnianie informacji na temat ASF, szczególnie w zakresie przestrzegania zasad bioasekuracji w gospodarstwach utrzymujących świnie oraz konsekwencji związanych z pojawieniem się choroby w stadzie;</b>	26	331									1/ 3	1166/ 1067					
2	<b>Ochrona wód i powietrza, uwzględniająca wymagania ramowej dyrektywy wodnej, dyrektywy azotanowej, dyrektywy NEC, w tym:</b>	216	1551									2/ 8	2319/ 1690		0/ 66			
2a	<i>upowszechnianie dobrych praktyk rolniczych mających na celu ochronę wód przed zanieczyszczeniem azotanami pochodzącymi ze źródeł rolniczych, programu azotanowego oraz wymagań ramowej dyrektywy wodnej,</i>	71	966									1/ 5	1763/ 1408					

Numer priorytetu	Nazwa priorytetu	szkolenie		konferencja		szkolenie wyjazdowe		broшуra		ulotka		material informacyjny/artykuł	porada/informacja	konkurs/olimpiada	pokaz/demonstracja	stoisko inf.promocyjne	targi/wystawy	pozostale
		I.form	I.uczeszników	I.form	I.uczeszników	I.form	I.uczeszników	liczba	nakład	liczba	nakład	liczba	liczba odbiorców	I.form	I.form	I.form	I.form	I.form
<i>a</i>	<i>b</i>	<i>c</i>	<i>d</i>	<i>e</i>	<i>f</i>	<i>g</i>	<i>h</i>	<i>i</i>	<i>j</i>	<i>k</i>	<i>l</i>	<i>m</i>	<i>n</i>	<i>o</i>	<i>p</i>	<i>r</i>	<i>s</i>	<i>t</i>
2b	wsparcie realizacji ogólnopolskiego programu regeneracji środowiskowej gleb poprzez ich wapnowanie, w szczególności poprzez upowszechnianie wiedzy nt. pozytywnej roli wapnowania w procesie produkcji rolniczej,	134	451									1/ 2	430/ 187		0/ 66			
2c	upowszechnianie dobrych praktyk rolniczych dotyczących ograniczenia emisji amoniaku do powietrza;	11	134									0/ 1	126/ 95					
<b>3</b>	<b>Upowszechnianie wiedzy z zakresu gospodarowania wodą w gospodarstwie, w tym:</b>	<b>42</b>	<b>569</b>	<b>1</b>	<b>30</b>							<b>0/ 2</b>	<b>162/ 168</b>					
3a	praktyk rolniczych mających na celu zwiększenie retencji,	24	313									0/ 1	81/ 84					
3b	powtórnego wykorzystania wody w gospodarstwie;	18	256	1	30							0/ 1	81/ 84					

Numer priorytetu	Nazwa priorytetu	szkolenie		konferencja		szkolenie wyjazdowe		broшуra		ulotka		material informacyjny/artykuł	porada/informacja	konkurs/olimpiada	pokaz/demonstracja	stoisko inf.promocyjne	targi/wystawy	pozostale
		I.form	I.uczestników	I.form	I.uczestników	I.form	I.uczestników	liczba	nakład	liczba	nakład	liczba	liczba odbiorców	I.form	I.form	I.form	I.form	I.form
<i>a</i>	<i>b</i>	<i>c</i>	<i>d</i>	<i>e</i>	<i>f</i>	<i>g</i>	<i>h</i>	<i>i</i>	<i>j</i>	<i>k</i>	<i>l</i>	<i>m</i>	<i>n</i>	<i>o</i>	<i>p</i>	<i>r</i>	<i>s</i>	<i>t</i>
<b>4</b>	<b>Upowszechnianie wiedzy i promocja produkcji zdrowej żywności, w tym w zakresie:</b>	<b>64</b>	<b>1187</b>	<b>3</b>	<b>230</b>					<b>1</b>	<b>2000</b>	<b>3/31</b>	<b>1269/848</b>	<b>1/0</b>	<b>0/120</b>			
4a	higieny produkcji żywności pochodzenia roślinnego w gospodarstwie,	12	161										28/45					
4b	rolnictwa ekologicznego,	21	301	2	80							1/23	998/567	1/0	0/45			
4c	bezpieczeństwa żywności oraz ochrony zwierząt, w szczególności obowiązujących przy uboju z konieczności zwierząt gospodarskich kopytnych poza rzeźnią,	5	54							1	2000	0/1	50/70					
4d	możliwości i sposobów wykorzystywania pasz niemodyfikowanych genetycznie w żywieniu zwierząt, ze szczególnym uwzględnieniem rodzimych źródeł białka paszowego,	9	99									1/5	113/66		0/75			

Numer priorytetu	Nazwa priorytetu	szkolenie		konferencja		szkolenie wyjazdowe		brozura		ulotka		material informacyjny/artykuł	porada/informacja	konkurs/olimpiada	pokaz/demonstracja	stoisko inf.promocyjne	targi/wystawy	pozostale
		I.form	I.uczesników	I.form	I.uczesników	I.form	I.uczesników	liczba	nakład	liczba	nakład	liczba	liczba odbiorców	I.form	I.form	I.form	I.form	I.form
<i>a</i>	<i>b</i>	<i>c</i>	<i>d</i>	<i>e</i>	<i>f</i>	<i>g</i>	<i>h</i>	<i>i</i>	<i>j</i>	<i>k</i>	<i>l</i>	<i>m</i>	<i>n</i>	<i>o</i>	<i>p</i>	<i>r</i>	<i>s</i>	<i>t</i>
4e	przeciwdziałania antybiotykooporności u ludzi i zwierząt,	10	473									0/ 1	40/ 50					
4f	przeciwdziałania marnowaniu żywności;	7	99	1	150							1/ 1	40/ 50					
<b>5</b>	<b>Upowszechnianie wiedzy na temat produkcji żywności na niewielką skalę i wprowadzania jej na rynek w krótkich łańcuchach dystrybucji, w tym na temat działalności marginalnej, lokalnej i ograniczonej, rolniczego handlu detalicznego i sprzedaży bezpośredniej;</b>	26	354	1	40							1/ 2	379/ 216		0/ 8			
<b>6</b>	<b>Promocja oraz wsparcie współpracy i różnych form wspólnego działania (formalnych i nieformalnych), w szczególności grup producentów rolnych i spółdzielni;</b>	14	174	1	30							1/ 5	59/ 59		0/ 2		0/ 1	



Numer priorytetu	Nazwa priorytetu	szkolenie		konferencja		szkolenie wyjazdowe		broшуra		ulotka		material informacyjny/artykuł	porada/informacja	konkurs/ olimpiada	pokaz/ demonstracja	stoisko inf.promocyjne	targi/ wystawy	pozostale
		I.form	I.uczeszników	I.form	I.uczeszników	I.form	I.uczeszników	liczba	nakład	liczba	nakład	liczba	liczba odbiorców	I.form	I.form	I.form	I.form	I.form
<i>a</i>	<i>b</i>	<i>c</i>	<i>d</i>	<i>e</i>	<i>f</i>	<i>g</i>	<i>h</i>	<i>i</i>	<i>j</i>	<i>k</i>	<i>l</i>	<i>m</i>	<i>n</i>	<i>o</i>	<i>p</i>	<i>r</i>	<i>s</i>	<i>t</i>
7	<b>Wsparcie rolników w podejmowaniu i rozwoju działalności pozarolniczej z wykorzystaniem potencjału naturalnego, kulturowego oraz społecznego obszarów wiejskich, ze szczególnym uwzględnieniem funkcji turystycznych, edukacyjnych i opiekuńczych;</b>	93	287	3	170	1	25					1/ 4	427/ 155		0/ 11			1
8	<b>Wsparcie wdrażania Wspólnej Polityki Rolnej, w tym w zakresie:</b>	278	3663									1/ 15	17779 / 9319					
8a	działań Programu Rozwoju Obszarów Wiejskich na lata 2014 – 2020, w tym nowego działania PROW 2014 – 2020 „Dobrostan zwierząt”,	113	1523									0/ 13	6248/ 4121					
8b	systemu wsparcia bezpośredniego gospodarstw rolnych,	145	1885									1/ 1	7540/ 4982					
8c	informowania i upowszechniania wiedzy odnośnie do założeń WPR po 2020 r.	20	255									0/ 1	328/ 216					

Priorytety wskazane przez MRiRW wpisują się w realizację Strategii Rozwoju Województwa Lubelskiego na lata 2014-2020 (z perspektywą do 2030 r.) w obszarach usprawnienia procesu organizacji produkcji, zaopatrzenia, przetwórstwa i zbytu produktów rolnych (tworzenie sieci sprzedaży), produkcji i promocji zdrowej żywności, wspierania przedsiębiorczości na wsi i tworzenie nowych miejsc pracy – procesy przeobrażeń wsi, działania prośrodowiskowe.

Priorytety działalności doradczej LODR są również spójne z priorytetami MRiRW oraz Strategii Rozwoju Województwa Lubelskiego na lata 2014-2020 (z perspektywą do 2030 r.).

## **Zadanie 1.**

### **Prowadzenie szkoleń dla rolników i innych mieszkańców obszarów wiejskich**

LODR w Końskowoli planuje zorganizować w 2020 roku ogółem 889 form szkoleniowych i przeszkolić ok. 12,7 tysiąca rolników i mieszkańców obszarów wiejskich.

**Z.1.A. Stosowanie nowoczesnych metod agrotechnicznych, hodowla oraz przetwórstwo rolno-spożywcze** – w ramach tego tematu będzie realizowanych 5 konferencji (Z.1.A): „*Nowe rozwiązania technologiczne w uprawie roślin okopowych*”, „*Nowe rozwiązania technologiczne w uprawie rzepaku*”, „*Nowoczesne technologie w produkcji sadowniczej*” – 2, „*Innowacyjne rozwiązania na fermach drobiu*”, 1 szkolenie wyjazdowe „*Rolnictwo precyzyjne w uprawie roślin*”. Na szkoleniach stacjonarnych z zakresu nowych rozwiązań w produkcji roślinnej (Z.1.A.1) będziemy poruszać także ważne tematy np. „*Nowe rozwiązania technologiczne w uprawie zbóż*”, „*Nowe rozwiązania technologiczne w uprawie rzepaku*”, „*Analizy glebowe i precyzyjne nawożenie roślin*”, „*Konserwujące systemy uprawy roli, jako nowe rozwiązania w produkcji roślinnej, warunkujące ochronę gleby, wody i klimatu*”, „*Innowacje technologiczne w zakresie mechanizacji produkcji rolnej*”, „*Nowoczesne technologie w produkcji sadowniczej*”, „*Przetwórstwo i przechowywalność owoców*”, „*Nawadnianie upraw ogrodniczych*”, oraz na szkoleniach z zakresu nowych rozwiązań w produkcji zwierzęcej (Z.1.A.2.) – „*Innowacje w mechanizacji produkcji zwierzęcej*”, „*Innowacyjne rozwiązania w produkcji mleka*”, „*Innowacyjne metody zarządzania reprodukcją*”, „*Innowacyjne metody zarządzania gospodarstwem*”, oraz z zakresu przetwórstwa w ramach MLO (Z.1.A.3.) „*Warunki otrzymania dofinansowania na wsparcie inwestycji w przetwarzanie produktów rolnych, obrót nimi lub ich rozwój*”, „*Przetwórstwo produktów rolnych w ramach działalności MLO*”.

Na poletkach doświadczalnych i w sadzie LODR rolnicy będą mieli możliwość porównania odmian roślin uprawnych, porównania doświadczeń nawozowych i stosowania środków ochrony roślin, rozpoznawania objawów chorobowych i oznak żerowania szkodników w uprawach.

### **Z.1.B. Rozwiązywanie problemów technologicznych i organizacyjno-ekonomicznych gospodarstw rolnych**

W ramach tej tematyki będą organizowane konferencje i szkolenia z zakresu technologii produkcji roślinnej i zwierzęcej, norm i wymagań wzajemnej zgodności, bhp w gospodarstwie, bioasekuracji oraz poprawy stanu technicznego, technologicznego i organizacyjnego.

W podzadaniu Z.1.B.1. zorganizowane zostaną 3 konferencje z tematyki „*Agrotechnika kukurydzy pastewnej*”, „*Agrotechnika zbóż i rzepaku*”, „*Systemy nawadniania w uprawie warzyw polowych*”

oraz 1 szkolenie wyjazdowe z zakresu *agrotechniki ziemniaków*. Będą również organizowane szkolenia stacjonarne nt. „*Agrotechnika buraka cukrowego*”, „*Agrotechnika kukurydzy w uprawie na kiszonkę i ziarno*”, „*Agrotechnika zbóż i rzepaku*”, „*Agrotechnika zbóż jarych*”, „*Agrotechnika zbóż ozimych*”, „*Agrotechnika rzepaku ozimego*”, „*Agrotechnika gryki*”, „*Agrotechnika, nawożenie, ochrona w uprawach polowych*”, „*Agrotechnika roślin bobowatych grubonasiennych*”, „*Technologia uprawy zbóż*”, „*Wpływ uprawy poplonów na żyzność gleby*”, „*Zasady nawożenia nawozami naturalnymi i mineralnymi*”, „*Zmianowanie jako podstawa płodozmianu mająca na celu poprawę warunków plonowania roślin warzywniczych*”, „*Uprawa roślin sadowniczych – jagodowe*”. W podzadaniu Z.1.B.2. będą organizowane 3 konferencje nt. „***Aktualna sytuacja w hodowli bydła i produkcji mleka***”, „***Chów trzody chlewnej***”, „***Aktualne problemy nowoczesnego pszczelarstwa***”. Będziemy również prowadzić szkolenia w zakresie: „*Aktualna sytuacja w hodowli bydła i produkcji mleka*”, „*Chów bydła mięsnego*”, „*Metody odchowu cieląt i jałówek. Obniżenie kosztów remontu stada*”, „*Pasze białkowe w żywieniu zwierząt*”, „*Racjonalne żywienie bydła opasowego*”, „*Sporządzanie kiszonek*”, „*Poprawa efektywności produkcji mleka*”, „*Aktualne problemy nowoczesnego pszczelarstwa*”, „*Krajowy Program Wsparcia Pszczelarstwa 2020/2021*”, „*Nosemoza pszczół*”, „*Przygotowanie rodzin pszczelich do wykorzystania pożytków*” - to bardzo ważne tematy w kontekście zmniejszającej się populacji pszczół, owadów niezbędnych do zapylania większości użytkowych roślin rolniczych.

W podzadaniu Z.1.B.3. – będą organizowane szkolenia nt.: „*Stosowanie zasad wzajemnej zgodności w gospodarstwie rolnym*”, „*Rejestracja i identyfikacja zwierząt, dokumentacja*”, „*Zagospodarowanie odchodów i emisja zanieczyszczeń do środowiska gospodarstw zajmujących się produkcją zwierzęcą*”, „*Zapewnienie bezpieczeństwa pasz i żywienia zwierząt w łańcuchu żywnościowym*”.

W podzadaniu Z.1.B.4. zostaną przeprowadzone szkolenia z zakresu: „*Poprawy warunków środowiskowych w budynkach dla bydła*”, „*Przechowywanie nawozów naturalnych*”, „*Wymagania techniczne dotyczące budynków i budowli rolniczych zgodnie z obowiązującymi przepisami*”, „*Zmniejszenie uciążliwości produkcji zwierzęcej dla otoczenia – regulacje prawne*”.

W podzadaniu Z.1.B.5. – będą prowadzone szkolenia z zakresu: „*BHP w gospodarstwach rolnych*”, „*Bezpieczna obsługa zwierząt gospodarskich*”, „*Dostosowanie gospodarstw rolnych do wymogów BHP*”.

W podzadaniu Z.1.B.6. – jednym z ważniejszych tematów w naszym województwie jest zapobieganie i zwalczanie ASF z uwzględnieniem bioasekuracji – planujemy organizację 24 szkoleń, w tym na szczeblu powiatowym i przeszkolenie ok. 300 osób, będziemy prowadzili także szkolenia z zakresu: „*Zewnętrzne i wewnętrzne bariery sanitarne*”, „*Higiena żywienia i pojenia zwierząt gospodarskich*”.

### **Z.1.C. Rachunkowość w gospodarstwach rolnych**

Działalność szkoleniowa w tym zakresie będzie obejmowała zagadnienia rachunkowości rolnej, podatkowej i ubezpieczenia społeczne rolników oraz majątkowe. Zaplanowano 2 konferencje: „***Podatek VAT w rolnictwie***” (Z.1.C.2), „***Formy ubezpieczeń społecznych w rolnictwie z elementami ubezpieczeń majątkowych***” (Z.1.C.3) oraz szkolenia, które będą dotyczyły: „*Zasad prowadzenia ewidencji przychodów i rozchodów na potrzeby realizacji działań inwestycyjnych PROW 2014-2020*”, „*Rachunkowość w gospodarstwie rolnym*”, „*Podatek VAT w rolnictwie*”, „*Formy ubezpieczeń społecznych w rolnictwie z elementami ubezpieczeń majątkowych*”.

Na szkoleniach rolnicy będą mieli możliwość zapoznania się z przepisami prawnymi dotyczącymi zasad opodatkowania, kontroli i rozliczania.

#### **Z.1.D. Rolnictwo ekologiczne**

W tym temacie planujemy zorganizować 3 konferencje i szkolenia. W temacie produkcji metodami ekologicznymi (Z.1.D.1) planujemy zorganizować w Końskowoli 2 konferencje: **„Dobre przykłady ekologicznego gospodarowania i innowacyjne rozwiązania”**, **„Produkcja ziół i wykorzystanie ich walorów w gospodarstwie domowym”**, a także szkolenia w zakresie: **„Dobre przykłady ekologicznego gospodarowania i innowacyjne rozwiązania”**, **„Produkcja ziół i wykorzystanie ich walorów w gospodarstwie domowym”**, **„Zasady i warunki produkcji metodami ekologicznymi”**, **„Podstawy rolnictwa ekologicznego”**, **„Kompost – nawóz na miarę XXI wieku, przygotowanie i wykorzystanie”**.

W temacie sprzedaży produktów ekologicznych (Z.1.D.2) zaplanowano organizację 1 konferencji **„Organizowanie kanałów sprzedaży bezpośredniej w tym Rolnictwo Wspierane Społecznie (RSW)”** oraz szkoleń z zakresu: **„Przygotowanie produktów i sprzedaż bezpośrednia (w gospodarstwie i na kiermaszu)”**, (Z.1.D.3) szkolenia nt.: **„Wymogi i zasady otrzymania dofinansowania do upraw ekologicznych”**, **„Finansowanie gospodarstw ekologicznych w ramach PROW 2014-2020”**, **„Zmiany w przepisach prawnych dotyczących rolnictwa ekologicznego”**.

#### **Z.1.E. Rozwój przedsiębiorczości na obszarach wiejskich**

Rozwijanie przedsiębiorczości w naszym województwie jest bardzo ważnym elementem poprawy jakości życia mieszkańców wsi. Aktywizując społeczeństwo przyczyniamy się również do szukania pozarolniczych źródeł dochodu.

W tym zakresie planowane jest zorganizowanie 3 konferencji: **„Warunki otrzymania dofinansowania na założenie działalności pozarolniczej”**, **„Wsparcie dla rolników na założenie działalności pozarolniczej z funduszy europejskich” (Z.1.E.1)** oraz **„Kobieta aktywna w środowisku lokalnym – wady, zalety, zachęcanie do rozwoju, motywowanie i inspirowanie do współpracy” (Z.1.E.4)**. Zaplanowane zostało 1 szkolenie wyjazdowe **„Wykorzystanie potencjału naturalnego, kulturowego i społecznego obszarów wiejskich do założenia pozarolniczej działalności” (Z.1.E.1)**. Organizowane będą szkolenia (Z.1.E.1) nt.: **„Warunki otrzymania dofinansowania na założenie działalności pozarolniczej”**, **„Wykorzystanie potencjału naturalnego, kulturowego i społecznego obszarów wiejskich do założenia pozarolniczej działalności”**, **„Zasady zakładania i prowadzenia działalności pozarolniczej”**.

W tematyce współpracy z lokalnymi organizacjami społecznymi (Z.1.E.3) zorganizowane zostaną szkolenia nt.: **„Twórcze wykorzystanie zasobów kultury materialnej i niematerialnej wsi jako element służący rozwojowi organizacji społecznej”**, **„Wsparcie dla organizacji pozarządowych”**, **„Wspólne działania szansą aktywizacji i integracji lokalnego społeczeństwa”**.

W temacie aktywizacji mieszkańców obszarów wiejskich (Z.1.E.4) zaplanowano realizację szkoleń nt.: **„Aktywizacja mieszkańców obszarów wiejskich poprzez kultywowanie tradycji rękodzielniczych regionu”**, **„Kobieta aktywna w środowisku lokalnym – motywowanie i inspirowanie do rozwoju”**, **„Liderki społeczności wiejskiej w procesach rozwoju lokalnego”**, **„Rękodzielo jako alternatywne źródło dochodu”**, **„Mój twórczy potencjał, czyli jak obudzić w sobie kreatywność”**.

### **Z.1.F. Unowocześnianie wiejskiego gospodarstwa domowego**

W temacie profilaktyki prozdrowotnej i racjonalnego żywienia (Z.1.F.1) zorganizujemy 3 konferencje: *„Kształtowanie stylu życia sprzyjającego ochronie środowiska”*, *„Wpływ żywności na zdrowie człowieka – zapobieganie chorobom cywilizacyjnym”*, *„Zapobiegania marnowaniu żywności poprzez racjonalne planowanie zakupów”* oraz szkolenia nt.: *„Planowanie żywienia rodziny - układanie jadłospisów dla różnych grup wiekowych”*, *„Wpływ żywności na zdrowie człowieka – zapobieganie chorobom cywilizacyjnym”*, *„Wykorzystanie informacji znajdujących się na etykietach produktów spożywczych w planowaniu żywienia rodziny oraz robienia zakupów”*, *„Jak wspomagać zdrowie? Czyli trochę o ziołach i żywności”*, *„Przeciwdziałanie antybiotykooporności u ludzi”*, *„Wiejskie gospodarstwo domowe – tradycja czy nowoczesność, co lepsze”*.

W tematyce estetyzacji zagrody wiejskiej (Z.1.F.2) planujemy zorganizować szkolenia w zakresie: *„Dobór roślin w ogrodzie ozdobnym”*, *„Jak funkcjonalnie zagospodarować posesję wiejską”*, *„Estetyzacja najbliższego otoczenia, w tym ogródków przydomowych w kontekście obowiązujących stylów i trendów”*.

### **Z.1.G. Ubieganie się o przyznanie pomocy finansowej lub współfinansowanej ze środków pochodzących z funduszy Unii Europejskiej lub innych instytucji krajowych lub zagranicznych**

W naszym województwie zainteresowanie pozyskaniem funduszy unijnych jest bardzo duże, jest to niewątpliwie szansa dla wielu gospodarstw na rozwój parku maszynowego i wprowadzenie innowacyjnych rozwiązań w gospodarstwach. Tematyka szkoleń będzie skorelowana z harmonogramem naboru wniosków w ramach PROW 2014-2020, umieszczonym na stronie MRiRW i ARiMR.

W 2020 r. wnioski na dopłaty bezpośrednie będą składane przez Internet (e-wnioski) (Z.1.G.1.) w związku z tym planujemy wzmoczoną akcję informacyjną poprzez organizację 145 szkoleń i przeszkolenie około 2 tysięcy rolników. Doradcy zostaną przeszkoleni przez pracowników ARiMR na początku 2020 r., a potem w miarę możliwości będą przekazywać te informacje rolnikom.

Tematyka szkoleń: *„Zasady przyznawania płatności w ramach systemów wsparcia bezpośredniego w 2020 r. oraz płatności w ramach wybranych działań PROW 2014-2020, w tym e-wnioski”* oraz *„Dobrostan zwierząt”*, *„Zasady przyznawania płatności za zazielenienie w 2020 r.”*. W ramach zadania programu rozwoju obszarów wiejskich (Z.1.G.2) planujemy organizację szkoleń nt.: *„Dofinansowanie na założenie i rozwój działalności gospodarczej w ramach PROW”*, *„PROW 2014-2020”*, *„Restrukturyzacja małych gospodarstw”*, *„Premie dla młodych rolników”*, *„Płatności dla rolników przekazujących małe gospodarstwa”*, *„Modernizacja gospodarstw rolnych”*, *„Wspólna polityka rolna po 2020 r.”*. Jako dodatkowy temat doradcy będą omawiali również działanie *„Zalesianie i tworzenie terenów zalesionych”*, *jak również Wsparcie na inwestycje zwiększające odporność ekosystemów leśnych i ich wartość dla środowiska*. Doradcy będą poruszali zagadnienia związane z działaniem *„Scalanie gruntów”*. Zostanie podjęta współpraca z przedstawicielami Wojewódzkich Biur Geodezji i Terenów Rolnych.

W tematyce kredytów preferencyjnych, komercyjnych i leasingu (Z.1.G.4) zaplanowano szkolenia: *„Kredyty preferencyjne dla rolników”*, a w innych programach (Z.1.G.5.) szkolenia z zakresu: *„Zasady Programu Czyste Powietrze”*, *„Ogólnopolski Program Regeneracji Gleb poprzez ich wapnowanie”*.

### **Z.1.H. Modernizacja gospodarstw rolnych, poprawa jakości artykułów rolno-spożywczych i ich przetwórstwa oraz wzmocnienie pozycji rolników na rynku**

Pod tą tematykę zaplanowano organizację 1 konferencji „**Organizacja i tworzenie grup producentów rolnych oraz ich związków**” oraz szkoleń: „*Organizacja i tworzenie grup producentów rolnych oraz ich związków*”, „*Spółdzielczość rolnicza jako forma organizacji producentów rolnych*” (Z.1.H.1), „*Krajowe systemy jakości żywności*” (Z.1.H.3), „*Bezpieczeństwo żywności GHP, GMP, HACCP*”, „*Jak przetwarzać produkty roślinne, zwierzęce na poziomie gospodarstwa*”, „*Zasady zachowania higieny podczas produkcji żywności*” (Z.1.H.4).

### **Z.1.I. Zarządzanie gospodarstwem rolnym**

W tym zakresie zorganizowane zostaną szkolenia obejmujące zagadnienia kształtowania się dochodów i kosztów w gospodarstwie, opłacalności produkcji w różnych działach.

W tematyce (Z.1.I.1) zaplanowano szkolenia nt.: „*Jak dobrze organizować i zaplanować prace w gospodarstwie rolnym*”, „*Zarządzanie w gospodarstwie rolnym*”.

W tematyce (Z.1.I.2) zaplanowano szkolenia nt. „*Analiza finansowa poszczególnych gałęzi działalności rolniczej*”.

### **Z.1.J. Promocja produktów lokalnych i regionalnych**

Rośnie świadomość konsumentcka i coraz więcej ludzi pragnie żyć zdrowo i zdrowo się odżywiać. Coraz większe znaczenie odgrywają produkty dostępne na lokalnych rynkach zbytu, czy zakupione bezpośrednio od rolnika, wytworzone w sposób tradycyjny.

W tej tematyce zorganizujemy konferencję i szkolenie wyjazdowe (Z.1.J.1.) nt.: „**Promocja produktów tradycyjnych szansą na rozwój społeczności lokalnych**”. Zaplanowane zostały także szkolenia nt.: „*Sprzedaż bezpośrednia produktów pochodzenia roślinnego i zwierzęcego gospodarstw rolnych – obowiązki, zwolnienia*”, „*Sprzedaż bezpośrednia, dostawy bezpośrednie, działalność marginalna, lokalna i ograniczona – warunki*”, „*Sprzedaż bezpośrednia, produkcja pierwotna, przetwórstwo na terenie gospodarstwa, MLO*”, „*Wymagania w prowadzeniu sprzedaży bezpośredniej*” (Z.1.J.2.).

**Z.1.K. Zalecenia zawarte w zbiorze zaleceń dobrej praktyki rolniczej, o którym mowa w art. 103 ust. 1 ustawy Prawo wodne zorganizujemy szkolenia:** „*Prawidłowa gospodarka nawozowa ograniczająca sphywy substancji biogenych do wód i cieków wodnych*”, „*Zasady stosowania nawozów w pobliżu cieków naturalnych, zbiorników wodnych, kanałów i rowów*”, „*Zasady nawożenia azotem w ramach programu azotanowego*”.

### **Z.1.L. Upowszechnianie metod produkcji rolniczej i stylu życia przyjaznych dla środowiska**

W tej części szkoleń będziemy zwracali uwagę na działania związane z integrowaną ochroną, ochroną środowiska na poziomie gospodarstwa, ustawą o ochronie zwierząt, wykorzystaniem odnawialnych źródeł energii.

W temacie integrowanej ochrony roślin (Z.1.L.2.) zaplanowaliśmy organizację szkoleń stacjonarnych nt.: „*Integrowana ochrona zbóż i rzepaku*”, „*Ogólne założenia integrowanej ochrony roślin*”, „*Monitoring szkodników w uprawach warzywniczych celem ustalenia proggu zagrożenia i zachowania bioróżnorodności (np. kapustnych, korzeniowych)*”.

W ramach zasady przeciwdziałania i adaptacji do zmian klimatu na poziomie gospodarstwa (Z.1.L.3.) zaplanowano szkolenie nt.: „Upowszechnianie wiedzy z zakresu praktyk rolniczych mające na celu zwiększenie retencji w gospodarstwie rolnym”, „Sposoby gromadzenia nadwyżek wody deszczowej do wykorzystania jej w okresie suszy”, „Zmiany uprawy roli mające na celu zmniejszenie odparowania oraz zatrzymania wody w glebie (np. mulczowanie zamiast orki, orka w poprzek stoku zatrzymująca wodę z opadów)”.

Z tematyki energetyki prosumenckiej (Z.1.L.4.) odbędzie się szkolenie nt. „Propagowanie budowy mikroelektrowni w programie prosumenckim – czyli właściciel instalacji OZE jest zarówno producentem jak i konsumentem energii elektrycznej (instalacje fotowoltaiczne, wiatru i wody)”

a z tematu odnawialnych źródeł energii (Z.1.L.5.) szkolenia nt. „Wykorzystanie na obszarach wiejskich instalacji OZE takich jak: kolektory do podgrzewania wody, panele fotowoltaiczne, małe turbiny wiatrowe, wodne, systemy rekuperacji (wentylacja z odzyskiem ciepła), pompy ciepła (pobierające ciepło np. z gleby, powietrza), kotły na biomasę i inne”, „Korzyści z posiadania instalacji OZE we własnym gospodarstwie”.

W tematyce ochrony zwierząt (Z.1.L.7) planujemy szkolenia nt.: „Alternatywne do antybiotyków metody poprawy dobrostanu w produkcji zwierzęcej”, „Przeciwdziałanie antybiotykooporności u zwierząt”, „Obowiązki wynikające z ustawy o ochronie zwierząt i konsekwencje wynikające z ich nieprzestrzegania”, „Minimalne warunki utrzymania kur niosek”.

#### **Z.1.M. Działania na rzecz zachowania dziedzictwa kulturowego i przyrodniczego wsi, ekologicznego i funkcjonalnego urządzenia gospodarstwa rolnego**

Zachowanie dziedzictwa wsi jest bardzo ważnym zagadnieniem w całości funkcjonowania wsi i obszarów wiejskich. Doradcy LODR będą prowadzić szkolenia z obszaru twórczość ludowa, tradycyjne zawody i rękodzieło (Z.1.M.2.) nt. „Tradycyjne zawody i rękodzieło – jako element oferty turystycznej i alternatywne źródło dochodu”.

W tematyce tradycji kulinarnych (Z.1.M.3) szkolenia na temat „Nasze kulinarne dziedzictwo - Smaki regionów”, „Produkty tradycyjne naszą narodową szansą”, „Tradycje kulinarne na polskim stole”.

#### **Z.1.N. Upowszechnianie rozwoju agroturystyki i turystyki wiejskiej oraz prowadzenie promocji wsi jako atrakcyjnego miejsca wypoczynku**

Rozwój agroturystyki i turystyki wiejskiej jest jednym z działań mogących przynieść korzyści mieszkańcom naszego województwa. Z tego tematu (Z.1.N.1.) zaplanowano 1 konferencję „**Jak prawidłowo stworzyć ofertę turystyczną i agroturystyczną**” oraz szkolenia: „Działalność gospodarcza w turystyce wiejskiej”, „**Jak prawidłowo stworzyć ofertę turystyczną i agroturystyczną**”, „Kuchnia tradycyjna i regionalna dla turystów – dostępność oraz, która kuchnia jest częściej wybierana”, „Promocja, reklama, zarządzanie w turystyce i agroturystyce – wpływ na ilość gości i turystów”.

Z tematu zagrody edukacyjne (Z.1.N.2.) zaplanowano organizację szkoleń: „Idea edukacji w gospodarstwach rolnych”, „Koncepcja i funkcjonowanie ogólnopolskiej sieci zagród edukacyjnych”.

W tematyce gospodarstw opiekuńczych (Z.1.N.3.) zaplanowano szkolenia nt.: „Idea, zasady prowadzenia gospodarstw opiekuńczych”, „Wykorzystanie potencjału gospodarstwa rolnego w tworzeniu gospodarstw opiekuńczych”, „Zasady i warunki tworzenia oraz funkcjonowania gospodarstw opiekuńczych”.

## Z.1.O. Realizacja zadań wynikających z programów rolnośrodowiskowych oraz programów działań mających na celu ograniczenia odpływu azotu ze źródeł rolniczych

W związku z wprowadzeniem nowego prawa wodnego i objęciem całej Polski programem azotanowym będziemy organizować w tym temacie (Z.1.O.1.) szkolenia i zwracać szczególnie uwagę na wyliczanie maksymalnych dawek nawożenia azotem, obowiązku opracowywania planu nawożenia, prowadzenia dokumentacji związanej z nawożeniem azotowym oraz sposobów przechowywania płynnych i stałych nawozów naturalnych oraz kiszzonek. Przykładowe tematy szkoleń: „Dyrektywa azotanowa – wymogi dla gospodarstw rolnych”, „Ograniczenie zanieczyszczeń wód substancjami biogennymi z rolnictwa”, „Program azotanowy – maksymalne dawki azotu, plany nawozowe i rejestry nawożenia”, „Zasady ochrony wód przed zanieczyszczeniami ze źródeł rolniczych, dyrektywa azotanowa i ramowa dyrektywa wodna”, „Sporządzanie planu nawożenia oraz bilans składników nawozowych w gospodarstwie rolnym”. W tematyce działania rolnośrodowiskowo-klimatycznego (Z.1.O.2.) planujemy szkolenia nt.: „Wybrane pakiety działania rolnośrodowiskowo-klimatycznego”, „Działanie rolno-środowiskowo-klimatyczne – zasady i wymogi realizacji”, „Prowadzenie rejestrów – dokumentacji uwiarygadniającej realizowane działanie rolnośrodowiskowo-klimatyczne”.

**Tab. 1. Działalność szkoleniowa wg form**

L.p.	Forma	Liczba form	Liczba uczestników
1	2	3	4
1	Szkolenie	860	12 769
2	Szkolenie wyjazdowe	4	
3	Konferencja	25	

**Tab. 2. Działalność szkoleniowa wg form i tematów**

Symbol	Tematyka	Szkolenie	Szkolenie wyjazdowe	Konferencja	Ogólna liczba form	Łączna liczba uczestników
1	2	3	4	5	6	7
<b>Z.1.A.</b>	<b>Stosowanie nowoczesnych metod agrotechnicznych, hodowla oraz przetwórstwo rolno-spożywcze</b>	<b>29</b>	<b>1</b>	<b>5</b>	<b>35</b>	<b>772</b>
Z.1.A.1.	Nowe rozwiązania w produkcji roślinnej	23	1	4	28	630
Z.1.A.2.	Nowe rozwiązania w produkcji zwierzęcej	4		1	5	100
Z.1.A.3.	Prowadzenie przetwórstwa w ramach działalności marginalnej, lokalnej i ograniczonej (MLO)	2			2	42
<b>Z.1.B.</b>	<b>Rozwiązywanie problemów technologicznych i organizacyjno-ekonomicznych gospodarstw rolnych</b>	<b>195</b>	<b>1</b>	<b>6</b>	<b>202</b>	<b>2 835</b>
Z.1.B.1.	Technologia produkcji roślinnej	98	1	3	102	1 394
Z.1.B.2.	Technologia produkcji zwierzęcej	38		3	41	724
Z.1.B.3.	Normy i wymogi wzajemnej zgodności	19			19	218
Z.1.B.4.	Poprawa stanu technicznego, technologicznego i organizacyjnego w gospodarstwach rolnych	9			9	111
Z.1.B.5.	BHP	4			4	47
Z.1.B.6.	Bioasekuracja w gospodarstwie rolnym	27			27	341



<b>Z.1.C.</b>	<b>Rachunkowość w gospodarstwach rolnych</b>	<b>23</b>		<b>2</b>	<b>25</b>	<b>369</b>
Z.1.C.1.	Rachunkowość rolna	19			19	249
Z.1.C.2.	Rachunkowość podatkowa	3		1	4	80
Z.1.C.3.	Ubezpieczenia społeczne oraz majątkowe	1		1	2	40
<b>Z.1.D.</b>	<b>Rolnictwo ekologiczne</b>	<b>25</b>		<b>3</b>	<b>28</b>	<b>466</b>
Z.1.D.1.	Produkcja metodami ekologicznymi	21		2	23	381
Z.1.D.2.	Sprzedaż produktów ekologicznych	1		1	2	50
Z.1.D.3.	Rolnictwo ekologiczne w ramach PROW, 2014-2020	3			3	35
<b>Z.1.E.</b>	<b>Rozwój przedsiębiorczości na obszarach wiejskich</b>	<b>31</b>	<b>1</b>	<b>3</b>	<b>35</b>	<b>607</b>
Z.1.E.1.	Prowadzenie działalności pozarolniczej	9	1	2	12	285
Z.1.E.3.	Współpraca z lokalnymi organizacjami społecznymi	22		1	23	322
<b>Z.1.F.</b>	<b>Unowocześnianie wiejskiego gospodarstwa domowego</b>	<b>42</b>		<b>3</b>	<b>45</b>	<b>798</b>
Z.1.F.1.	Profilaktyka prozdrowotna, świadomość konsumentka i racjonalne żywienie	33		3	36	690
Z.1.F.2.	Estetyzacja wiejskiej zagrody	9			9	108
<b>Z.1.G.</b>	<b>Ubieganie się o przyznanie pomocy finansowanej lub współfinansowanej ze środków pochodzących z funduszy Unii Europejskiej lub innych instytucji krajowych, lub zagranicznych</b>	<b>297</b>			<b>297</b>	<b>3 890</b>
Z.1.G.1.	Płatności bezpośrednie	145			145	1 885
Z.1.G.2.	PROW	133			133	1 778
Z.1.G.4.	Kredyty preferencyjne, komercyjne, leasing	5			5	50
Z.1.G.5.	Inne programy	14			14	177
<b>Z.1.H.</b>	<b>Modernizacja gospodarstw rolnych, poprawa jakości artykułów rolno-spożywczych i ich przetwórstwa oraz wzmocnienie pozycji rolników na rynku</b>	<b>27</b>		<b>1</b>	<b>28</b>	<b>375</b>
Z.1.H.1.	Zasady tworzenia i funkcjonowanie grup producentów rolnych, grup i organizacji producentów owoców i warzyw, zrzeseń i innych form organizacji	14		1	15	204
Z.1.H.3.	Systemy jakości żywności	1			1	10
Z.1.H.4.	Systemy bezpieczeństwa żywności, dobre praktyki higieniczne, produkcyjne przy produkcji żywności w warunkach domowych, HACCP	12			12	161
<b>Z.1.I.</b>	<b>Zarządzanie gospodarstwem rolnym</b>	<b>7</b>			<b>7</b>	<b>76</b>
Z.1.I.1.	Zarządzanie, organizacja i planowanie pracy w gospodarstwie rolnym	2			2	20
Z.1.I.2.	Wyliczenie dochodów, kosztów i opłacalności produkcji roślinnej i zwierzęcej	5			5	56
<b>Z.1.J.</b>	<b>Promocja produktów lokalnych i regionalnych</b>	<b>11</b>	<b>1</b>	<b>1</b>	<b>13</b>	<b>211</b>
Z.1.J.1.	Promocja i sprzedaż produktów lokalnych i regionalnych		1	1	2	70
Z.1.J.2.	Krótkie łańcuchy dostaw (od pola do stołu), w tym sprzedaż bezpośrednia, dostawy bezpośrednie, działalność marginalna, lokalna i ograniczona	11			11	141
<b>Z.1.K.</b>	<b>Zalecenia zawarte w zbiorze zaleceń dobrej praktyki rolniczej, o którym mowa w art.103 ust. 1 ustawy Prawo wodne</b>	<b>21</b>			<b>21</b>	<b>277</b>
Z.1.K.1.	Zalecenia zawarte w zbiorze zaleceń dobrej praktyki rolniczej, o którym mowa w art.103 ust. 1 ustawy Prawo wodne	21			21	277
<b>Z.1.L.</b>	<b>Upowszechnianie metod produkcji rolniczej i stylu życia przyjaznych dla środowiska</b>	<b>51</b>			<b>51</b>	<b>746</b>
Z.1.L.2.	Zasady integrowanej ochrony roślin	11			11	125
Z.1.L.3.	Zasady przeciwdziałania i adaptacji do zmian klimatu na poziomie gospodarstwa	19			19	258

Z.1.L.4.	Energetyka prosumencka	3			3	38
Z.1.L.5.	Wykorzystanie energii ze źródeł odnawialnych w gospodarstwie rolnym	6			6	78
Z.1.L.7.	Ustawa o ochronie zwierząt	12			12	247
<b>Z.1.M.</b>	<b>Działania na rzecz zachowania dziedzictwa kulturowego i przyrodniczego wsi, ekologicznego i funkcjonalnego urzędzenia gospodarstwa rolnego</b>	<b>7</b>			<b>7</b>	<b>75</b>
Z.1.M.2.	Twórczość ludowa, tradycyjne zawody i rękodzieło	1			1	10
Z.1.M.3.	Tradycje kulinarne	6			6	65
<b>Z.1.N.</b>	<b>Upowszechnianie rozwoju agroturystyki i turystyki wiejskiej oraz prowadzenie promocji wsi jako atrakcyjnego miejsca wypoczynku</b>	<b>14</b>		<b>1</b>	<b>15</b>	<b>197</b>
Z.1.N.1.	Promocje wsi jako atrakcyjnego miejsca życia i wypoczynku, agroturystyka, turystyka wiejska, tworzenie sieci współpracy	6		1	7	95
Z.1.N.2.	Zagrody edukacyjne	3			3	30
Z.1.N.3.	Gospodarstwa opiekuńcze	5			5	72
<b>Z.1.O.</b>	<b>Realizacja zadań wynikających z programów rolnośrodowiskowych oraz programu działań mających na celu ograniczenia odpływu azotu ze źródeł rolniczych</b>	<b>80</b>			<b>80</b>	<b>1 075</b>
Z.1.O.1.	Zasady ochrony wód przed zanieczyszczeniami ze źródeł rolniczych, dyrektywa azotanowa i ramowa dyrektywa wodna	46			46	639
Z.1.O.2.	Działanie rolno-środowiskowo-klimatyczne	34			34	436
<b>RAZEM</b>		<b>860</b>	<b>4</b>	<b>25</b>	<b>889</b>	<b>12 769</b>

\*) należy pozostawić tylko te zakresy tematyczne, które zostały zaplanowane

## Zadanie 2.

### Prowadzenie działalności informacyjnej wspierającej rozwój produkcji rolniczej

Doradcy i specjaliści pracujący w LODR w Końskowoli będą udzielali informacji w zakresie tematycznym pokazanym poniżej, dotyczących problemów z którymi zwrócą się do nich rolnicy i mieszkańcy obszarów wiejskich, realizacji szkoleń i innych form działalności doradczej, w tym konkursów, imprez promocyjnych, targów. Zaplanowano udzielenie 25643 informacji. Tematyka materiałów zamieszczanych na stronie internetowej w „Aktualnościach” będzie wynikała z bieżących potrzeb i dostępnych informacji - ważniejsze wydarzenia z działalności LODR w Końskowoli, dostępne programy z PROW 2014-2020, informacje nt. ASF, wapnowanie gleb i nawadnianie itp. Ponadto każdy dział ma swoją zakładkę, w której zamieszcza najbardziej aktualne informacje branżowe.

Miesięcznik „Lubelskie Aktualności Rolnicze” będzie wydawany 11 razy (miesiąc lipiec i sierpień jeden numer) w nakładzie ok. 5800 sztuk. Artykuły zamieszczane w tym wydawnictwie piszą w zdecydowanej większości pracownicy LODR. Tematyka wynika z bieżącego zapotrzebowania - zwykle zawiera aktualności, problematykę roślinną, zwierzęcą, finanse i przedsiębiorczość, działania z PROW, działania środowiskowe, ekologia, aktywność na wsi, w domu i ogrodzie, informacje rynkowe – w 2020 r. pracownicy opracują 301 artykułów.

Działalność LODR promowana jest poprzez organizację stoisk informacyjno-promocyjnych na różnego typu imprezach organizowanych przez LODR, jak również na innych: dożynkach gminnych, powiatowych, wojewódzkich, Chmielakach, Święcie Malin, Święcie Jesieni, Święcie Sadów, Święcie Chleba, Święcie Kaszy itp. Planuje się również udział w audycjach telewizyjnych i radiowych nt. produkcji roślinnej.

**Z.2.A. Stosowanie nowoczesnych metod agrotechnicznych, hodowla oraz przetwórstwo rolno-spożywcze** – udzielanie informacji będzie dotyczyło: innowacyjnych rozwiązań w produkcji rolniczej i sadowniczej (uprawy pod osłonami, nawadnianie upraw), w budynkach inwentarskich, dobór odmian roślin rolniczych do warunków glebowych i środowiskowych.

Zamieszczane będą materiały informacyjne na stronie www, opracowane artykuły do miesięcznika „LAR”, oraz zorganizowane stoisko informacyjno-promocyjne na Targach AGRO-PARK, Jagodowe Trendy. Zaplanowano również udział w audycjach telewizyjnych.

**Z.2.B. Rozwiązywanie problemów technologicznych i organizacyjno-ekonomicznych gospodarstw rolnych** – zaplanowano udzielanie informacji z zakresu nawożenia organicznego i mineralnego, wapnowania gleb, agrotechniki upraw rolnych i sadowniczych, stosowania środków ochrony roślin zgodnie z integrowaną ochroną, chowu i hodowli zwierząt w tym przepisy weterynaryjne, problemy zdrowotne, ochrona zwierząt, dobór ras do sposobu utrzymania, BHP w gospodarstwie rolnym, gospodarki pasiecznej i problemów z nią związanych. Ważnym problemem w tym temacie są również zagadnienia dotyczące bioasekuracji w gospodarstwach posiadających zwierzęta, w tym zagrożenia chorobą ASF. Problemy te będą również pokazywane w materiałach informacyjnych zamieszczanych na stronie internetowej, jak również w artykułach pisanych przez doradców do „LAR”. Planujemy również wydanie ulotek w zakresie produkcji roślinnej i zwierzęcej, (zostaną rozdysponowane na szkoleniach, stoiskach informacyjno-promocyjnych, itp.) oraz udział w audycji tv i radiowej.

**Z.2.C. Rachunkowość w gospodarstwach rolnych** – zaplanowano udzielanie informacji z zakresu zasad prowadzenia rachunkowości, zasad podatku VAT, systemu JPK (Jednolity Plik Kontrolny), zasad wystawiania faktur, składania deklaracji podatkowych, zasad odwróconego VAT-u, ubezpieczeń społecznych i majątkowych. Upowszechnianie informacji będzie się również odbywało poprzez stronę internetową LODR oraz pisanie artykułów do „LAR”.

**Z.2.D. Rolnictwo ekologiczne** – zaplanowano udzielanie informacji z zakresu produkcji metodami ekologicznymi, przestawiania gospodarstwa z konwencjonalnego na metody ekologiczne, możliwości promocji i sprzedaży produktów ekologicznych, certyfikacji, wymogów działania „Rolnictwo ekologiczne” w ramach PROW 2014-2020, zaplanowano również artykuły na stronę www i do „LAR”.

**Z.2.E. Rozwój przedsiębiorczości na obszarach wiejskich** – zaplanowano udzielanie informacji na temat zakładania i prowadzenia działalności pozarolniczej, działalności gospodarczej, prowadzenia marketingu, rozwijania aktywności kobiet w środowisku wiejskim. Ukażą się również artykuły na stronie www i w „LAR” obejmujące również tematykę współpracy z lokalnymi organizacjami społecznymi, organizacjami pozarządowymi i podmiotami ekonomii społecznej.

**Z.2.F. Unowocześnianie wiejskiego gospodarstwa domowego** – zaplanowano udzielanie informacji w zakresie racjonalnego żywienia i profilaktyki prozdrowotnej (usystematyzowania pór posiłków, doboru diety, przepisów kulinarnych), antybiotykooporności u ludzi, marnotrawienia żywności, estetycznego zagospodarowania zagrody, zakładania ogrodów zielarskich, korzystania z wpływu ziół na zdrowie człowieka. Ukażą się również artykuły na stronie www i w „LAR”.

**Z.2.G. Ubieganie się o przyznanie pomocy finansowej lub współfinansowanej ze środków pochodzących z funduszy Unii Europejskiej lub innych instytucji krajowych lub zagranicznych** – zaplanowano udzielanie informacji z zakresu dostępności uruchamianych działań PROW 2014-2020 zgodnie z harmonogramem umieszczonym na stronie MRiRW, zasad przyznawania płatności bezpośrednich przy jednoczesnym spełnianiu wymogów zazielenienia i dywersyfikacji, płatności do zwierząt, płatności do małych gospodarstw, działania zalesieniowego, dostępności do kredytów preferencyjnych, komercyjnych czy leasingu, możliwości uzyskania wsparcia przy sytuacjach kryzysowych czy nadzwyczajnych. Planuje się udzielanie informacji na temat dostępności programu „Czyste Powietrze” oraz „Programu regeneracji gleb poprzez wapnowanie”. Upowszechniane będą również informacje dotyczące nowego działania „Dobrostan zwierząt PROW 2014-2020”. Zaplanowano również artykuły do „LAR”.

**Z.2.H. Modernizacja gospodarstw rolnych, poprawa jakości artykułów rolno-spożywczych i ich przetwórstwa oraz wzmocnienie pozycji rolników na rynku** – zaplanowano udzielanie informacji z zakresu zasad tworzenia i funkcjonowania grup producentów rolnych i możliwości skorzystania przez grupy ze środków pomocowych, tworzenia spółdzielczości, systemów jakości żywności, systemów bezpieczeństwa żywności, dobrej praktyki higienicznej i produkcyjnej przy produkcji żywności w warunkach domowych. Ukażą się również artykuły na stronie www i w „LAR”.

**Z.2.I. Zarządzanie gospodarstwem rolnym** – zaplanowano udzielanie informacji dotyczących opłacalności produkcji, zarządzania gospodarstwem rolnym, cen płodów rolnych, środków do produkcji, cen targowiskowych. Ukażą się również artykuły w „LAR” i na stronie www.

**Z.2.J. Promocja produktów lokalnych i regionalnych** – zaplanowano udzielanie informacji o możliwości rejestracji produktów, wpisu na listę, działań marketingowych oraz zmierzających do odpowiedniego wyeksponowania produktów (opakowanie, etykieta), możliwości sprzedaży bezpośredniej produktów i rolniczego handlu detalicznego, jak również przetwórstwa w ramach MLO. Zaplanowano również artykuły w „LAR” i informację na stronie www oraz stoisko informacyjno – promocyjne.

**Z.2.K. Zalecenia zawarte w zbiorze zaleceń dobrej praktyki rolniczej, o którym mowa w art. 103 ust. 1 ustawy Prawo wodne** – zaplanowano informacje nt. prawidłowej gospodarki nawozowej ograniczającej spływy substancji biogennej do wód i cieków wodnych, zasad stosowania nawozów w pobliżu cieków naturalnych, zbiorników wodnych, kanałów i rowów, nawadniania oraz artykuły w miesięczniku „LAR”.

**Z.2.L. Upowszechnianie metod produkcji rolniczej i stylu życia przyjaznych dla środowiska** - zaplanowano udzielanie informacji dotyczących prowadzenia produkcji zgodnie z integrowaną ochroną roślin, aspektów prawnych prowadzenia gospodarstwa w ramach integrowanej produkcji, możliwości uzyskania certyfikatu, zwrotu kosztów certyfikacji, efektywności stosowania środków ochrony roślin, zagrożeń związanych ze stosowaniem niedopuszczonych do obrotu oraz sfalszowanych środków ochrony roślin, ochrony zapylaczy, przeciwdziałanie znoszeniu cieczy roboczej na inne uprawy, stosowania prawidłowego płodozmianu wpływającego na żyzność gleby, stosowania odpowiednich zabiegów agrotechnicznych ograniczających odpływ wody z gleby,

ochrony wód, stosowanie poplonów, uprawy roślin energetycznych do produkcji biomasy, dofinansowania do fotowoltaiki i paneli słonecznych, gospodarki wodno-ściekowej, postępowania z odpadami w gospodarstwach rolniczych, kształtowania krajobrazu i bioróżnorodności. Ważnym tematem jest również ochrona zwierząt i w tym temacie wydamy ulotkę. Zaplanowano również artykuły w „LAR” i na stronie internetowej.

**Z.2.M. Działania na rzecz zachowania dziedzictwa kulturowego i przyrodniczego wsi, ekologicznego i funkcjonalnego urzędnia gospodarstwa rolnego** – zaplanowano udzielanie informacji z zakresu dziedzictwa kultury materialnej wsi i twórczości ludowej, rękodzieła i tradycji kulinarnych. Zaplanowano również artykuły do „LAR” oraz organizację stoisk informacyjno-promocyjnych głównie na imprezach dożynkowych.

**Z.2.N. Upowszechnianie rozwoju agroturystyki i turystyki wiejskiej oraz prowadzenie promocji wsi jako atrakcyjnego miejsca wypoczynku** – zaplanowano udzielanie informacji w zakresie rozwoju agroturystyki i turystyki wiejskiej, promocji, aspektów prawnych, tworzenia sieci współpracy, zakładania i prowadzenia zagród edukacyjnych, żywienia turystów i zapewniania im rozrywki. W 2020 r. ważnym tematem będzie również promocja zakładania gospodarstw opiekuńczych. Zaplanowano również artykuły w „LAR”, w innym wydawnictwie oraz na stronie www.

**Z.2.O. Realizacja zadań wynikających z programów rolnośrodowiskowych oraz programów działań mających na celu ograniczenia odpływu azotu ze źródeł rolniczych** – zaplanowano udzielanie informacji dotyczących prawidłowej gospodarki nawozowej, planów nawozowych, miejsc do przechowywania nawozów naturalnych, prawidłowej agrotechniki, dostosowania gospodarstw do wymogów Dyrektywy Azotanowej i Wodnej, prowadzenia dokumentacji, wymagań poszczególnych pakietów i wariantów działań rolnośrodowiskowo-klimatycznych, prowadzenia rejestru działań, prowadzenie ewidencji zabiegów ochrony roślin, prowadzenia rejestrów nawożenia azotem lub posiadania planów nawożenia azotem, ochrony bioróżnorodności. Zaplanowano również artykuły w „LAR” i wydanie ulotki.

**Tab. 3. Działalność informacyjna wg form**

L.p.	Forma	Liczba form	Liczba odbiorców
1	2	3	4
1.	<b>Informacja</b>		25 643
2.	<b>Wydawnictwa</b>	<b>Liczba form</b>	<b>Nakład</b>
2.2.	Ulotka	6	12 000
2.3.	Info na www.	75	
2.4.	Art. w miesięczniku odr	301	

<b>3.</b>	<b>Pozostałe</b>	<b>Liczba form</b>	
3.1.	Audycje radiowe (w tym wywiady radiowe)	1	
3.2.	Audycje tv (w tym wywiady tv)	3	
3.3.	Artykuły w innych wydawnictwach (w tym wywiady prasowe)	1	
3.4.	Stoisko informacyjno-promocyjne	61	

\*) należy pozostawić tylko te formy, które zostały zaplanowane

**Tab. 4. Działalność informacyjna wg form i tematów**

Symbol	Tematyka	Wydawnictwa						Stoisko informacyjno-promocyjne	Pozostała działalność informacyjna
		Informacja	Brozura	Ulotka	Info na www.	Art. w miesięczniku odr	Inne wydawnictwa		
1	2	3	4	5	6	7	8	9	10
<b>Z.2.A.</b>	<b>Stosowanie nowoczesnych metod agrotechnicznych, hodowla oraz przetwórstwo rolno-spożywcze</b>	<b>1 036</b>			<b>5</b>	<b>23</b>		<b>3</b>	<b>2</b>
Z.2.A.1.	Nowe rozwiązania w produkcji roślinnej	870			5	20		3	2
Z.2.A.2.	Nowe rozwiązania w produkcji zwierzęcej	151				3			
Z.2.A.3.	Prowadzenie przetwórstwa w ramach działalności marginalnej, lokalnej i ograniczonej (MLO)	15							
<b>Z.2.B.</b>	<b>Rozwiązywanie problemów technologicznych i organizacyjno-ekonomicznych gospodarstw rolnych</b>	<b>5 542</b>		<b>4</b>	<b>17</b>	<b>104</b>		<b>2</b>	<b>2</b>
Z.2.B.1.	Technologia produkcji roślinnej	1 848		3	10	69			1
Z.2.B.2.	Technologia produkcji zwierzęcej	660		1	3	25		2	1
Z.2.B.3.	Normy i wymogi wzajemnej zgodności	778			1	4			
Z.2.B.4.	Poprawa stanu technicznego, technologicznego i organizacyjnego w gospodarstwach rolnych	174				1			
Z.2.B.5.	BHP	557			1				
Z.2.B.6.	Bioasekuracja w gospodarstwie rolnym	1 525			2	5			
<b>Z.2.C.</b>	<b>Rachunkowość w gospodarstwach rolnych</b>	<b>1 660</b>			<b>3</b>	<b>16</b>			
Z.2.C.1.	Rachunkowość rolna	998				3			
Z.2.C.2.	Rachunkowość podatkowa	474			3	8			
Z.2.C.3.	Ubezpieczenia społeczne oraz majątkowe	188				5			
<b>Z.2.D.</b>	<b>Rolnictwo ekologiczne</b>	<b>1 064</b>			<b>1</b>	<b>29</b>			
Z.2.D.1.	Produkcja metodami ekologicznymi	567			1	23			
Z.2.D.2.	Sprzedaż produktów ekologicznych	155				3			
Z.2.D.3.	Rolnictwo ekologiczne w ramach PROW 2014-2020	342				3			

<b>Z.2.E.</b>	<b>Rozwój przedsiębiorczości na obszarach wiejskich</b>	<b>620</b>			<b>1</b>	<b>9</b>			
Z.2.E.1.	Prowadzenie działalności pozarolniczej	369							
Z.2.E.2.	Tworzenie i funkcjonowanie organizacji pozarządowych i podmiotów ekonomii społecznej	35			1	1			
Z.2.E.3.	Współpraca z lokalnymi organizacjami społecznymi	65				2			
Z.2.E.4.	Aktywizacja mieszkańców obszarów wiejskich	151				6			
<b>Z.2.F.</b>	<b>Unowocześnianie wiejskiego gospodarstwa domowego</b>	<b>380</b>			<b>2</b>	<b>23</b>			
Z.2.F.1.	Profilaktyka prozdrowotna, świadomość konsumencka i racjonalne żywienie	160			2	18			
Z.2.F.2.	Estetyzacja wiejskiej zagrody	220				5			
<b>Z.2.G.</b>	<b>Ubieganie się o przyznanie pomocy finansowanej lub współfinansowanej ze środków pochodzących z funduszy Unii Europejskiej lub innych instytucji krajowych, lub zagranicznych</b>	<b>10 357</b>				<b>18</b>			
Z.2.G.1.	Płatności bezpośrednie	4 982				1			
Z.2.G.2.	PROW	4 337				14			
Z.2.G.3.	Programy Regionalne	25							
Z.2.G.4.	Kredyty preferencyjne, komercyjne, leasing	144				2			
Z.2.G.5.	Inne programy	869				1			
<b>Z.2.H.</b>	<b>Modernizacja gospodarstw rolnych, poprawa jakości artykułów rolnospożywczych i ich przetwórstwa oraz wzmocnienie pozycji rolników na rynku</b>	<b>159</b>			<b>1</b>	<b>5</b>			
Z.2.H.1.	Zasady tworzenia i funkcjonowanie grup producentów rolnych, grup i organizacji producentów owoców i warzyw, zrzeszeń i innych form organizacji	59			1	5			
Z.2.H.2.	Tworzenie sieci współpracy w ramach łańcucha żywnościowego	5							
Z.2.H.3.	Systemy jakości żywności	50							
Z.2.H.4.	Systemy bezpieczeństwa żywności, dobre praktyki higieniczne, produkcyjne przy produkcji żywności w warunkach domowych, HACCP	45							
<b>Z.2.I.</b>	<b>Zarządzanie gospodarstwem rolnym</b>	<b>600</b>			<b>40</b>	<b>12</b>			
Z.2.I.1.	Zarządzanie, organizacja i planowanie pracy w gospodarstwie rolnym	88				1			
Z.2.I.2.	Wyliczanie dochodów, kosztów i opłacalności produkcji roślinnej i zwierzęcej	166				10			
Z.2.I.3.	Badanie koniunktury w rolnictwie	125				1			
Z.2.I.4.	Informacja rynkowa	221			40				
<b>Z.2.J.</b>	<b>Promocja produktów lokalnych i regionalnych</b>	<b>238</b>			<b>2</b>	<b>7</b>		<b>1</b>	
Z.2.J.1.	Promocja i sprzedaż produktów lokalnych i regionalnych	76				3		1	
Z.2.J.2.	Krótkie łańcuchy dostaw (od pola do stołu), w tym sprzedaż bezpośrednia, dostawy bezpośrednie, działalność marginalna, lokalna i ograniczona	61			1	1			
Z.2.J.3.	Rolniczy handel detaliczny	101			1	3			

<b>Z.2.K.</b>	<b>Zalecenia zawarte w zbiorze zaleceń dobrej praktyki rolniczej, o którym mowa w art. 103 ust. 1 ustawy Prawo wodne</b>	<b>222</b>			<b>1</b>	<b>1</b>			
<b>Z.2.K.1.</b>	<b>Zalecenia zawarte w zbiorze zaleceń dobrej praktyki rolniczej, o którym mowa w art. 103 ust. 1 ustawy Prawo wodne</b>	222			1	1			
<b>Z.2.L.</b>	<b>Upowszechnianie metod produkcji rolniczej i stylu życia przyjaznych dla środowiska</b>	<b>1 400</b>		<b>1</b>	<b>1</b>	<b>23</b>			
Z.2.L.1.	Zasady integrowanej produkcji	155							
Z.2.L.2.	Zasady integrowanej ochrony roślin	472			1	7			
Z.2.L.3.	Zasady przeciwdziałania i adaptacji do zmian klimatu na poziomie gospodarstwa	168				2			
Z.2.L.4.	Energetyka prosumencka	60							
Z.2.L.5.	Wykorzystanie energii ze źródeł odnawialnych w gospodarstwie rolnym	174				1			
Z.2.L.6.	Gospodarka wodno-ściekowa oraz postępowanie z odpadami	97				1			
Z.2.L.7.	Ustawa o ochronie zwierząt	198		1		1			
Z.2.L.8.	Inne działania na rzecz ochrony środowiska na poziomie gospodarstwa	76				11			
<b>Z.2.M.</b>	<b>Działania na rzecz zachowania dziedzictwa kulturowego i przyrodniczego wsi, ekologicznego i funkcjonalnego urządzenia gospodarstwa rolnego</b>	<b>185</b>				<b>12</b>		<b>55</b>	
Z.2.M.1.	Dziedzictwo kultury materialnej i zachowanie tradycyjnego krajobrazu rolniczego wsi	75				1		55	
Z.2.M.2.	Twórczość ludowa, tradycyjne zawody i rękodzieło	25				2			
Z.2.M.3.	Tradycje kulinarne	85				9			
<b>Z.2.N.</b>	<b>Upowszechnianie rozwoju agroturystyki i turystyki wiejskiej oraz prowadzenie promocji wsi jako atrakcyjnego miejsca wypoczynku</b>	<b>155</b>			<b>1</b>	<b>4</b>			<b>1</b>
Z.2.N.1.	Promocje wsi jako atrakcyjnego miejsca życia i wypoczynku, agroturystyka i turystyka wiejska, tworzenie sieci współpracy	75				2			1
Z.2.N.2.	Zagrody edukacyjne	50				1			
Z.2.N.3.	Gospodarstwa opiekuńcze	30			1	1			
<b>Z.2.O.</b>	<b>Realizacja zadań wynikających z programów rolnośrodowiskowych oraz program działań mających na celu ograniczenia odpływu azotu ze źródeł rolniczych</b>	<b>2 025</b>		<b>1</b>		<b>15</b>			
Z.2.O.1.	Zasady ochrony wód przed zanieczyszczeniami ze źródeł rolniczych, dyrektywa azotanowa i ramowa dyrektywa wodna	1 186				4			
Z.2.O.2.	Działanie rolno-środowiskowo-klimatyczne	824		1		9			
Z.2.O.3.	Ochrona bioróżnorodności, w tym NATURA 2000	15				2			
<b>Razem</b>		<b>25 643</b>		<b>6</b>	<b>75</b>	<b>301</b>		<b>61</b>	<b>5</b>

*\*) należy pozostawić tylko te zakresy tematyczne, które zostały zaplanowane*



### Zadanie 3.

#### Prowadzenie działalności w zakresie podnoszenia kwalifikacji zawodowych rolników i innych mieszkańców obszarów wiejskich

Prowadzenie w/w działalności w LODR w Końskowoli skupi się na udzielaniu informacji zainteresowanym osobom, które chcą podwyższyć swoje kwalifikacje zawodowe.

LODR w Końskowoli ma podpisane porozumienie o współpracy z Uniwersytetem Przyrodniczym w Lublinie.

**Tab. 5. Działalność w zakresie podnoszenia kwalifikacji zawodowych rolników i mieszkańców wsi według form**

L.p.	Forma	Liczba odbiorców
1	2	3
1.	Informacja	1 900

\*) należy pozostawić tylko te formy, które zostały zaplanowane

**Tab. 6. Działalność w zakresie podnoszenia kwalifikacji zawodowych rolników i mieszkańców wsi - wg form i tematów**

Symbol	Tematyka	Informacja	Porada indywidualna	Pozostałe formy podnoszenia kwalifikacji	Łączna liczba odbiorców
1	2	3	4	5	6
<b>Z.3.2.</b>	<b>Podnoszenie kwalifikacji zawodowych</b>	<b>1 899</b>			<b>1 899</b>
Z.3.2.1.	Podnoszenie kwalifikacji zawodowych	1 899			1 899
<b>Z.3.3.</b>	<b>Współpraca ze szkołami rolniczymi</b>	<b>1</b>			<b>1</b>
Z.3.3.1.	Współpraca ze szkołami rolniczymi	1			1
<b>Razem</b>		<b>1 900</b>			<b>1 900</b>

\*) należy pozostawić tylko te zakresy tematyczne, które zaplanowano

Informacje udzielane rolnikom i mieszkańcom obszarów wiejskich w zakresie podnoszenia kwalifikacji zawodowych będą dotyczyły: spełniania wymogów prawnych przez stosujących środki ochrony roślin oraz sprzęt używany do wykonywania zabiegów ochrony roślin oraz osoby zajmujące się dystrybucją ŚOR (czyli tzw. doradztwem w zakresie ŚOR), informacji dotyczących podnoszenia kwalifikacji zawodowych rolników pod kątem zwiększenia punktacji dla ubiegających się o dotacje „Premia dla MR” i „Restrukturyzacja małych gospodarstw”, informacji o terminie, miejscu i sposobie uzupełnienia wykształcenia rolniczego.

Współpraca ze szkołami rolniczymi będzie polegała na: np. lokalizowaniu gospodarstw demonstracyjnych i prowadzeniu doradztwa technologicznego, organizowane będą spotkania informacyjne, na których zostaną przekazane informacje z różnych dziedzin potencjalnym beneficjentom programów rolniczych, uczniowie zapraszani będą do uczestnictwa w szkoleniach, konferencjach, pokazach, konkursach. Szkoły będą miały również możliwość zaprezentowania swoich stoisk podczas organizowanych przez LODR imprez, a LODR podczas Dni Otwartych w szkołach.

#### Zadanie 4.

**Udzielanie pomocy rolnikom i innym mieszkańcom obszarów wiejskich w zakresie sporządzania dokumentacji niezbędnej do uzyskania pomocy finansowej lub współfinansowanej ze środków pochodzących z funduszy Unii Europejskiej lub innych instytucji krajowych lub zagranicznych**

W zakresie udzielania wsparcia rolnikom przy pozyskiwaniu pomocy finansowej doradcy skupią się oprócz działalności szkoleniowej i informacyjnej (ujętej w zadaniu 1 i 2), na udzielaniu porad i rozwiązywaniu problemów szczególnie przy ubieganiu się o dopłaty bezpośrednie. Ważnym zagadnieniem będą porady z wypełniania wniosku przez Internet (e-Wniosek).

Od 2020 r. ma obowiązywać nowe działanie PROW 2014-2020 „Dobrostan zwierząt”, które łączy się z dopłatami bezpośrednimi.

W miarę udostępniania poszczególnych działań z PROW 2014-2020 będziemy udzielali również porad, dotyczących problemów, z którymi zwrócą się do nas beneficjenci tych programów.

Jest coraz mniejsza dostępność do kredytów preferencyjnych, ale rolnicy zgłaszają się do nas o pomoc przy pozyskiwaniu kredytów również z innych źródeł.

Będziemy udzielać również porad w zakresie pomocy de minimis (dopłaty do materiału siewnego, dopłaty kłękowe, wsparcia różnych sektorów produkcji i inne dostępne).

**Tab. 7. Pomoc w zakresie sporządzania dokumentacji niezbędnej do uzyskania pomocy finansowej wg form**

Lp.	Forma	Liczba form	Liczba odbiorców
1	2	3	4
1.	Porada indywidualna		14 935
3.	Dokumentacja niezbędna do uzyskania pomocy (nieodpłatna)		150

*\*) należy pozostawić tylko te formy, które zostały zaplanowane*

**Tab. 8. Pomoc w zakresie sporządzania dokumentacji niezbędnej do uzyskania pomocy finansowej wg form i tematów**

Symbol	Tematyka	Porada indywidualna	Doradztwo grupowe		Liczba odbiorców (3+5)
			Liczba form	Liczba uczestników	
1	2	3	4	5	6
<b>Z.4.I.</b>	<b>Działalność doradcza</b>	<b>14935</b>			<b>14935</b>
Z.4.I.1.	Płatności bezpośrednie	7 540			7540
Z.4.I.2.	Program Rozwoju Obszarów Wiejskich	6 576			6576
Z.4.I.3.	Programy regionalne	10			10
Z.4.I.4.	Kredyty preferencyjne, kredyty komercyjne, leasing	136			136
Z.4.I.5.	Pozostała działalność doradcza	673			673

<b>Z.4.II.</b>	<b>Dokumentacja niezbędna do uzyskania pomocy (nieodpłatna)</b>	<b>150</b>		<b>150</b>
Z.4.II.2.	Wypełnianie dokumentacji do wniosków w zakresie PROW	10		10
Z.4.II.5.	Inna dokumentacja	140		140
	Razem	<b>15085</b>		<b>15085</b>

*\*) należy pozostawić tylko te formy i zakresy tematyczne, które zostały zaplanowane*

*\*\* ) z wyłączeniem programu rolnośrodowiskowego*

Porady będą udzielane na tematy: Warunki uzyskania dopłat bezpośrednich w 2020 r., Płatność niezwiązana do tytoniu, Płatności bezpośrednie i ONW, Zasady przyznawania dopłat do bydła, roślin strączkowych i truskawek, Wielkości stawek dopłat bezpośrednich za 2019 rok (określanych corocznie w publikowanych rozporządzeniach MRiRW i na stronie internetowej MRiRW), Wielkości stawek dopłat bezpośrednich za 2020 rok (konkretna wysokość stawek będzie znana po opublikowaniu), Dobrostan zwierząt PROW 2014-2020, Zasady przygotowania informacji z poszczególnych pól uprawnych do sporządzenia wniosku o płatności w 2020 roku, Zmiany w dopłatach bezpośrednich na 2020 rok, Zazielenie, obszary proekologiczne EFA, dywersyfikacja upraw, Kontrola Foto w gospodarstwie - interpretacja raportu po kontroli i sporządzanie odwołania, Analiza protokołów pokontrolnych z dopłat bezpośrednich, Obowiązkowa praktyka w ramach płatności za zazielenie w przypadku TUZ cennych, Uprawy trwałe w płatności jednolitej, a spełnienie warunków zazielenia, itp. W 2020 r. w związku z obowiązkiem składania wniosków na dopłaty bezpośrednie przez Internet będzie nasiloną działalność doradcza w tym temacie.

W zakresie PROW przykładowe porady to np.: Jak pozyskać dofinansowanie na założenie działalności gospodarczej, Fundusze na agroturystykę, Warunki i zasady uzyskania dotacji w ramach działania PROW 2014-2020 - Modernizacja Gospodarstw Rolnych - nawadnianie i Premia dla Młodego Rolnika, Zasady dotyczące działania „Restrukturyzacja małych gospodarstw”, Płatności - system dla małych gospodarstw, Zobowiązania młodego rolnika, Warunki ubiegania się o premię na rozpoczęcie działalności pozarolniczej, Fundusze na rozwój przedsiębiorczości w ramach PROW, Możliwości ubiegania się o środki na rozwój gospodarstwa rolnego, itp.

Udzielanie porad z zakresu kredytów preferencyjnych: Kredyt preferencyjny na inwestycje budowlane - warunki uzyskania kredytu, Możliwości finansowania zakupu nieruchomości rolnej - UR, budynki, nasadzenia, sady itp.

**Pozostałe:** Warunki uzyskania dotacji za zakupiony materiał siewny, Warunki korzystania z pomocy nadzwyczajnej dla producentów świń, Obowiązujące wzory druków i ich wypełnianie, Krajowy Program Wsparcia Pszczelarstwa na 2020/2021 rok, Zwrot podatku akcyzowego w 2020 r., Warunki dostępności do rządowego programu „Czyste powietrze” i „Programu regeneracji gleb poprzez wapnowanie”.

## Zadanie 5.

### Prowadzenie analiz rynku artykułów rolno-spożywczych i środków produkcji oraz gromadzenie i upowszechnianie informacji rynkowej w tym zakresie

Celem realizacji tego zadania jest monitorowanie kształtowania się cen podstawowych produktów rolnych, środków produkcji w województwie lubelskim oraz upowszechnianie tych informacji wśród rolników. Ośrodki Doradztwa Rolniczego są zobowiązane do systematycznego i ciągłego przekazywania cen do Ministerstwa Rolnictwa i Rozwoju Wsi. Odbiorcami tych informacji są także Centrum Doradztwa Rolniczego, organizacje rolnicze, samorządowe, media lokalne i krajowe oraz firmy ubezpieczeniowe.

Notowania targowiskowe zbierane są co tydzień w większości powiatów województwa, następnie pozyskane dane wprowadzane są do internetowej bazy „Notowania”. Notowania dla MRiRW zbierane są tylko z wybranych targowisk i przesyłane poprzez Zintegrowany System Rolniczej Informacji Rynkowej.

Baza cen skupu produktów rolniczych z terenu całego naszego województwa wykorzystywana jest do celów informacyjnych, planowania i kalkulacji.

**Tab. 9. Prowadzenie analiz rynku artykułów rolno-spożywczych i środków produkcji wg form**

L.p.	Forma	Liczba form
1	2	3
1.	Monitoring	1 124
2.	Analiza	13
3.	Porada indywidualna	5
4.	Pozostałe formy związane z analizą rynku	25

*\*) należy pozostawić tylko te formy, które zostały zaplanowane*

**Tab. 10. Prowadzenie analiz rynku artykułów rolno-spożywczych i środków produkcji wg form i tematów**

Symbol	Formy i zakres tematyczny	Liczba form
1	2	3
<b>Z.5.I.</b>	<b>Monitoring</b>	<b>1 124</b>
Z.5.I.1.	Monitoring cen nawozów mineralnych	135
Z.5.I.2.	Monitoring cen środków produkcji	164
Z.5.I.3.	Monitoring cen płodów rolnych	804
Z.5.I.4.	Monitoring przebiegu prac w rolnictwie	8
Z.5.I.5.	Inne monitoringi	13

<b>Z.5.II.</b>	<b>Analiza</b>	<b>13</b>
Z.5.II.1.	Analiza cen nawozów mineralnych	3
Z.5.II.3.	Analiza cen płodów rolnych	10
<b>Z.5.III.</b>	<b>Porada</b>	<b>5</b>
Z.5.III.1.	Porada indywidualna	5
<b>Z.5.IV.</b>	<b>Pozostałe</b>	<b>25</b>
Z.5.IV.1.	Pozostałe formy związane z analizą rynku	25
	<b>Razem</b>	<b>1 167</b>

*\*) należy pozostawić tylko te formy i zakresy tematyczne, które zostały zaplanowane*

**Z.5.I.5. inne:** Monitoring cen usług rolniczych

**Z.5.IV Pozostałe:** Kalkulacje kosztów produkcji

Monitoring cen nawozów mineralnych, środków ochrony roślin, pasz dla bydła i trzody chlewnej, dla koni, królików, pasze objętościowe (siano, słoma, sianokiszonka, kiszonka z kukurydzy), ceny oleju napędowego – co miesiąc publikowane są ceny innych środków produkcji, ceny materiału siewnego kwalifikowanego, materiały budowlane, maszyny i ciągniki rolnicze - raz w roku; informacje publikowane w „LAR” - co miesiąc inny asortyment i na stronie www. Monitoring cen płodów rolnych: ceny skupu owoców i warzyw – od czerwca do października, ceny skupu żywca wieprzowego w wybranych punktach skupu- przez cały rok, ceny skupu zbóż – w wybranych punktach skupu - przez cały rok - przekazywane co tydzień do mediów (TVP 1, Panorama Lubelska, Radio Lublin, Radio Katolickie, gazety „Wspólnota” lokalne-5, Agro News), Biowet Puławy, Lubelski Urząd Wojewódzki, Stacja Hodowli i Unasienniania Zwierząt Placówka Terenowa w Kraśniku, Krajowy Ośrodek Wsparcia Rolnictwa O/Lublin, MRiRW).

Monitoring przebiegu prac w rolnictwie: zbioru zbóż, rzepaku – cotygodniowy, przesyłany do KOWR; ziemniaków – cotygodniowy, przesyłany do Instytutu Ziemniaka w Jadwisinie.

Monitoring ceny usług rolniczych: międzysąsiedzkich, w wybranych punktach świadczących takie usługi, usług sezonowych (prace wiosenne, prasowanie siana itp.) - 2 razy do roku publikowane w „LAR”.

Analiza porównawcza cen nawozów mineralnych - 1 raz na m-c aktualizacja i przesyłanie do CDR, MRiRW; opracowana w formie wykresów: mocznik, sól potasowa 60%, polifoska 8 - publikowana na stronie internetowej, wywieszana na tablicach informacyjnych, 1 raz w roku publikowana w „LAR”. Analiza cen płodów rolnych: zbóż - 1 raz na m-c publikowane na stronie internetowej, wywieszane na tablicach informacyjnych, 1 raz w roku publikowane w „LAR; ziemniaków, żywca wołowego i drobiowego - publikowane na stronie internetowej; owoców - publikowane na stronie internetowej i wywieszane na tablicy informacyjnej.

Porady dotyczące cen skupu zbóż, cen targowiskowych produktów rolnych, cen owoców i warzyw, słomy, siana, ceny gruntów.

Kalkulacje kosztów produkcji wykonywane są dla poszczególnych działalności rolniczych i zamieszczane na stronie internetowej.

## Zadanie 6.

### Możliwość prowadzenia doświadczeń odmianowego w ramach porejestrowego doświadczeń odmianowego

LODR w Końskowoli w ramach systemu Porejestrowego Doświadczeń Odmianowego w sezonie 2019/2020 na Polu Doświadczeńno-Wdrożeniowym LODR w Pożogu II planuje prowadzenie doświadczeń z pszenicą ozimą oraz dwa doświadczenia z ziemniakami (po jednym doświadczeniu z ziemniakami jadalnymi i skrobiowymi).

Doświadczenie z pszenicą ozimą zostało założone w dniu 04.10.2019 r. Składa się z 34 odmian wysianych na 2 poziomach agrotechniki, w technologii intensywnej (A2) oraz niskonakładowej (A1). Na poziomie „A1” stosowanie chemicznych środków ochrony roślin jest ograniczone tylko do zwalczania szkodników i chwastów. Nie stosuje się tu również ochrony fungicydowej oraz dokarmiania dolistnego, a nawożenie azotem jest niższe o 40 kg w porównaniu z technologią intensywną. W przypadku doświadczeń z ziemniakami, które zostaną założone na wiosnę 2020 r. liczba odmian i ich lista zostanie ustalona dopiero podczas posiedzenia Wojewódzkiego Zespołu ds. Porejestrowego Doświadczeń Odmianowego.

Powyższe doświadczenia prowadzone są na podstawie umowy zawartej w dniu 17 kwietnia 2014 roku pomiędzy LODR w Końskowoli a Centralnym Ośrodkiem Badania Odmian Roślin Uprawnych w Słupi Wielkiej.

**Tab. 11. Prowadzenie doświadczeń odmianowego w ramach porejestrowego doświadczeń odmianowego – ogółem**

Forma	Ogólna liczba doświadczeń	Ogólna liczba powtórzeń
1	2	3
Doświadczenie w ramach PDO	3	8

*Sposób liczenia jednolity dla wszystkich (doświadczenia/ powtórzenia).*

**Tab. 12. Prowadzenie doświadczeń odmianowego w ramach porejestrowego doświadczeń odmianowego – wg rodzajów**

Symbol	Wyszczególnienie	Liczba doświadczeń	Ogólna liczba powtórzeń
1	2	3	4
<b>Z.6.1.</b>	<b>Doświadczenia wg metod określonych regulaminem COBORU</b>	<b>3</b>	<b>8</b>
Z.6.1.4.	Pszenica ozima	1	2
Z.6.1.9.	Ziemniaki	2	6

*\*) należy pozostawić tylko te rośliny, dla których planowane jest prowadzenie doświadczeń*

## **Zadanie 7.**

### **Upowszechnianie metod produkcji rolniczej i stylu życia przyjaznego dla środowiska**

Realizacja tego tematu zakłada podnoszenie świadomości, poziomu wiedzy i umiejętności rolników. Zadanie 7 będzie realizowane poprzez udzielanie porad, prowadzenie demonstracji, organizację konkursów i wystaw.

Zadania doradcze będą dotyczyły głównie zapoznawania rolników z nowymi technologiami, bezpiecznymi dla środowiska, opartymi o wyniki analiz gleby w tym ich zasobności w składniki mineralne oraz ich odczyn, prawidłowych zasad wapnowania i nawożenia w tym racjonalne stosowanie nawozów mineralnych i prawidłowy sposób ich składowania i przechowywania oraz zrównoważonych metod uprawy głównych gatunków roślin rolniczych. Na 2020 r. założono ścisłą współpracę z Okręgową Stacją Chemiczno - Rolniczą w Lublinie m. in. w udziale jej pracowników podczas szkoleń dla rolników i doradców, co zaowocuje lepszym przepływem najbardziej potrzebnych informacji dla rolników.

W ramach działania „Współpraca” Lubelski Ośrodek Doradztwa Rolniczego w Końskowoli jest liderem i pomysłodawcą projektu pn. „Poprawa wykorzystania potencjału produkcyjnego pastwisk dla bydła mlecznego i mięsnego przez zastosowanie systemu wspomagania decyzji i zarządzania”. Projekt przewidziany jest do realizacji w ramach grupy operacyjnej LODRON. W skład grupy operacyjnej wchodzi ponadto Firma Handlowo-Uslugowa „Actra” Aleksander Muskus oraz IUNG PIB w Puławach. Przedmiotowa grupa operacyjna w ramach naboru do działania „Współpraca” objętego PROW na lata 2014-2020 znajduje się na liście projektów rekomendowanych do dofinansowania - nr wniosku DDD.6509.00061.2018.03. Wartość operacji: 900 676,80 zł. Umowa na realizację projektu została podpisana 11 grudnia 2019 roku. Grupę utworzono w celu opracowania innowacyjnych technologii określania i monitoringu plonu użytków zielonych oraz wielkości strat powodowanych przez zwierzęcą łowną na łąkach, pastwiskach i w uprawach kukurydzy. Efektem końcowym projektu, który przewiduje wykorzystanie dronów i teledetekcji będzie aplikacja komputerowa wspomagająca zarządzanie wypasem i produkcją pasz na pastwiskach, a także pozwoli określać wielkość szkód łowieckich. Celem zaplanowanego cyklu badań jest stworzenie narzędzi ułatwiających monitorowanie plonu oraz aplikacji pozwalającej na optymalne wykorzystanie przez bydło dostępnej paszy na pastwisku. Określenie powierzchni uszkodzonej przez dzikie zwierzęta ułatwi planowanie produkcji i daje zobiektywizowane narzędzie w procesie szacowania strat łowieckich na użytkach zielonych i w uprawach kukurydzy. W wyniku prowadzonych badań powstanie prototyp drona wyposażony w urządzenia telemetryczne oraz mobilna aplikacja komputerowa, która ułatwi zarządzanie pastwiskiem i zapewni większe bezpieczeństwo produkcji. Opracowane rozwiązania techniczne i narzędzia monitorowania po odpowiednich modyfikacjach mogą być w przyszłości wykorzystane w innych zakresach produkcji zwierzęcej i roślinnej.

LODR w Końskowoli w 2020 r. będzie brał udział również we wdrażaniu Platformy Żywnościowej (projektu finansowanego przez Narodowe Centrum Badań i Rozwoju i ujętego w Strategii na rzecz Odpowiedzialnego Rozwoju do roku 2020 (z perspektywą do 2030 r.)). Rolą doradców będzie organizowanie dla zainteresowanych grup – m. in. producentów rolnych, przetwórców, eksporterów cyklu spotkań o funkcjonowaniu giełdy.

Powyższe zagadnienia wpisują się w System Wiedzy i Innowacji w Rolnictwie (AKIS). W 2020 r. doradcy LODR będą również doradzać jak dokonać wyboru najlepszych metod zagospodarowania gruntów rolnych oraz prawidłowego wykorzystania maszyn rolniczych i poprawy

bazy przechowalniczej w gospodarstwach. Celem działań doradczych będzie również spełnianie przez gospodarstwa rolne wymagań wzajemnej zgodności w celu utrzymania bezpiecznych metod produkcji i pełnego wykorzystania dostępnych środków dla unowocześnienia produkcji oraz poprawy warunków pracy. Rolnicy funkcjonujący w gospodarce rynkowej muszą produkować zgodnie z potrzebami społecznymi i jednocześnie maksymalizować efekty produkcyjne oraz ekonomiczne, wymuszane rynkową konkurencją. Osiąganie celów produkcyjnych i ekonomicznych w rolnictwie nie zawsze idzie w parze z celami środowiskowymi i ogólnospołecznymi. Działanie ma na celu ograniczenie degradacji środowiska naturalnego oraz strat jego zasobów i zmniejszenia różnorodności biologicznej. Integrowana ochrona umożliwi zaś ograniczenie wykorzystania chemicznych środków ochrony roślin do niezbędnego minimum, by w ten sposób w pełni wykorzystać tzw. opór środowiska i chronić bioróżnorodność środowiska rolniczego. Będziemy również poruszać tematykę stosowania zabiegów agrotechnicznych oraz zabiegów kształtowania krajobrazu sprzyjających zatrzymywaniu wody w glebie.

Zaplanowano m.in. konkursy: *Agroliga 2020*, *Konkurs Bezpieczne Gospodarstwo Rolne*, *Ogólnopolski konkurs na najlepsze gospodarstwo ekologiczne (współorganizacja)*.

W 2020 r. odbędzie się Dzień Otwartych Drzwi w Końskowoli oraz XXXIV Wystawa Zwierząt Hodowlanych, Maszyn i Urządzeń Rolniczych w Sitnie oraz tradycyjnie 3 kiermasze roślin ozdobnych i materiału szkółkarskiego.

*Formy szkoleniowe z tego zakresu tematycznego zostały zaplanowane w zad.1.w punktach Z.1.A., Z.1.B., Z.1.D., Z.1.H., Z.1.L., formy informacyjne w zad 2. w punktach Z.2.A., Z.2.B., Z.2.D., Z.2.H., Z.2.L.*

**Tab. 13. Upowszechnianie metod produkcji rolniczej i stylu życia przyjaznego dla środowiska - wg form**

Lp.	Forma realizacji	Liczba form	Liczba odbiorców
1	2	3	4
1.	Porada indywidualna		16 550
2.	Doradztwo grupowe	5	50
4.	Demonstracja	875	
5.	Konkurs	3	
7.	Targi / wystawy	5	

*\*) należy pozostawić tylko te formy, które zostały zaplanowane*



**Tab. 14. Upowszechnianie metod produkcji rolniczej i stylu życia przyjaznego dla środowiska – działalność doradcza wg form i tematów**

Symbol tematu	Tematyka	Doradztwo grupowe			Łączna liczba odbiorców (3+5)
		Porada indywidualna	Liczba form	Liczba odbiorców	
1	2	3	4	5	6
Z.7.A.	Stosowanie nowoczesnych metod agrotechnicznych, hodowla oraz przetwórstwo rolno-spożywcze	2 274	4	40	2 314
Z.7.B.	Rozwiązywanie problemów technologicznych i organizacyjno-ekonomicznych gospodarstw rolnych	8 913			8 913
Z.7.D.	Rolnictwo ekologiczne	2 032	1	10	2 042
Z.7.H.	Modernizacja gospodarstw rolnych, poprawa jakości artykułów rolno-spożywczych i ich przetwórstwa oraz wzmocnienie pozycji rolników na rynku	212			212
Z.7.L.	Upowszechnianie metod produkcji rolniczej i stylu życia przyjaznych dla środowiska	3 119			3 119
<b>Razem</b>		<b>16 550</b>	<b>5</b>	<b>50</b>	<b>16 600</b>

\*) należy pozostawić tylko te zakresy tematyczne, które zostały zaplanowane

Najwięcej porad zaplanowali doradcy w tematach: technologia produkcji roślinnej (m. in. działania w celu ograniczenia występowania w Polsce bakteriozy pierścieniowej ziemniaka), zasady integrowanej ochrony roślin, bioasekuracja w gospodarstwie rolnym oraz normy i wymagania wzajemnej zgodności (w tym dobrostan zwierząt). W związku z sytuacją zaistnienia ognisk występowania ASF postawiliśmy na akcję informacyjną. Duża aktywność zaplanowana jest w również w temacie rolnictwa ekologicznego – ważnej dziedziny produkcji w naszym województwie.

Doradcy LODR zaplanowali również prowadzenie doradztwa grupowego nt.: Sposoby cięcia drzew owocowych; Problemy w uprawie ziemniaków jadalnych; Sposoby uprawy gleb przeciwdziałające skutkom zmian klimatu; Problemy w gospodarce pasiecznej; Problemy w prowadzeniu gospodarstw ekologicznych.

**Tab. 15. Upowszechnianie metod produkcji rolniczej i stylu życia przyjaznego dla środowiska - działalność upowszechnieniowa wg form i tematów**

Symbol tematu	Tematyka	Liczba form					
		Pokaz	Demonstracja	Konkurs	Olimpiada	Targi / wystawy	Pozostała działalność upowszechnieniowa
1	2	3	4	5	6	7	8
Z.7.A.	Stosowanie nowoczesnych metod agrotechnicznych, hodowla oraz przetwórstwo rolno-spożywcze					1	
Z.7.A.1.	Nowe rozwiązania w produkcji roślinnej					1	

<b>Z.7.B.</b>	<b>Rozwiązywanie problemów technologicznych i organizacyjno-ekonomicznych gospodarstw rolnych</b>		<b>569</b>	<b>2</b>		<b>4</b>	
Z.7.B.1.	Technologia produkcji roślinnej		331			3	
Z.7.B.2.	Technologia produkcji zwierzęcej		227			1	
Z.7.B.4.	Poprawa stanu technicznego, technologicznego i organizacyjnego w gospodarstwach rolnych		11	1			
Z.7.B.5.	BHP			1			
<b>Z.7.D.</b>	<b>Rolnictwo ekologiczne</b>		<b>45</b>	<b>1</b>			
Z.7.D.1.	Produkcja metodami ekologicznymi		45	1			
<b>Z.7.H.</b>	<b>Modernizacja gospodarstw rolnych, poprawa jakości artykułów rolnospożywczych i ich przetwórstwa oraz wzmocnienie pozycji rolników na rynku</b>		<b>17</b>				
Z.7.H.1.	Zasady tworzenia i funkcjonowanie grup producentów rolnych, grup i organizacji producentów owoców i warzyw, zrzeszeń i innych form organizacji		2				
Z.7.H.3.	Systemy jakości żywności		15				
<b>Z.7.L.</b>	<b>Upowszechnianie metod produkcji rolniczej i stylu życia przyjaznych dla środowiska</b>		<b>244</b>				
Z.7.L.2.	Zasady integrowanej ochrony roślin		60				
Z.7.L.5.	Wykorzystanie energii ze źródeł odnawialnych w gospodarstwie rolnym		13				
Z.7.L.8.	Inne działania na rzecz ochrony środowiska na poziomie gospodarstwa		171				
	<b>Razem</b>		<b>875</b>	<b>3</b>		<b>5</b>	

\*) należy pozostawić tylko te zakresy tematyczne, które zostały zaplanowane

#### Tematyka demonstracji:

**Z.7.B.1.:** 1/R – Wdrażanie ekonomicznie uzasadnionych i bezpiecznych dla środowiska technologii produkcji roślinnej (w ramach tego tematu można prowadzić kolekcje odmian lub demonstracje polowe); *obejmuje podstawowe gatunki roślin uprawnych, ze szczególnym uwzględnieniem wprowadzenia w gospodarstwie nowych, zalecanych odmian oraz doboru w uprawie takich środków produkcji (nawożenie, ochrona), które umożliwią uzyskanie dobrych plonów zarówno pod względem jakości, jak i opłacalności uprawy na wybrane rynki zbytu. Prowadzenie tego tematu służy bieżącemu uzupełnianiu wiedzy i umiejętności zarówno doradców, jak i rolników, stanowi bazę dla potrzeb szkoleniowych w terenie i gromadzenia informacji przydatnych podczas szkoleń specjalistycznych dla rolników, rezultat: opracowanie ekonomiczne, świadczące czy zastosowane innowacje dały opłacalność produkcji w konkretnych warunkach miejscowych.*

2/R – Poprawa opłacalności produkcji poprzez ograniczenie zakwaszenia gleb i racjonalne nawożenie oraz właściwy płodozmian, w tym rekultywacja i zagospodarowanie terenów zdegradowanych; *temat jest realizowany w gospodarstwie w ciągu kilku sezonów, w trakcie realizacji zostaje ułożony właściwy płodozmian, planowana jest optymalizacja odczynu w celu poprawy wykorzystania składników nawozowych, opracowuje się program rekultywacji i zagospodarowania rolniczego terenów zdegradowanych wskutek klęsk (powodzie), lub braku pomysłu na ponowne zagospodarowanie nieużytków, rezultat: opracowanie wieloletniego planu wapnowania, nawożenia*

*i sposobu zagospodarowania gruntów zawierającego ocenę ekonomiczną zastosowanych innowacji w stosunku do tradycyjnych efektów gospodarowania.*

3/R – Właściwa regulacja oraz prawidłowy dobór parametrów pracy maszyn i urządzeń rolniczych gwarantujący dobre wykonanie zabiegu agrotechnicznego; *cel: dostosowanie poziomu mechanizacji do potrzeb gospodarstwa, zmniejszenie zużycia energii w gospodarstwie.*

1/O Nowoczesne technologie w uprawach drzew ziarnkowych; *celem wdrożenia jest wprowadzenie w uprawach jabłoni i grusz nowoczesnych technologii w zakresie rekonstrukcji nasadzeń, ochrony przed chorobami i szkodnikami, ochrony przed gradem, nawadniania i fertygacji, cięcia i formowania, zbioru owoców, sortowania i konfekcjonowania oraz przechowywania.*

2/O Nowoczesne technologie w uprawach drzew pestkowych; *celem wdrożenia jest wprowadzenie w uprawach czereśni, wiśni, śliw, moreli, brzoskwiń i nektaryn nowoczesnych technologii w zakresie rekonstrukcji nasadzeń, ochrony przed chorobami i szkodnikami, ochrony przed ptakami, nawadniania i fertygacji, cięcia i formowania, zbioru owoców, sortowania i konfekcjonowania oraz krótkotrwałego przechowywania.*

3/O Nowoczesne technologie w uprawach krzewów jagodowych i truskawek; *celem wdrożenia jest wprowadzenie w uprawach agrestu, porzeczek czarnych, porzeczek czerwonych, aronii, malin letnich, malin jesiennych, borówki amerykańskiej i truskawek nowoczesnych technologii w zakresie rekonstrukcji nasadzeń, ochrony przed chorobami i szkodnikami, ochrony przed ptakami, nawadniania i fertygacji, cięcia i formowania, zbioru owoców, sortowania i konfekcjonowania oraz krótkotrwałego przechowywania.*

4/O Nowoczesne technologie w uprawach warzyw gruntowych; *celem wdrożenia jest wprowadzenie w uprawach kapusty głowiastej białej, kapusty głowiastej czerwonej, kalafiora, brokuła, kapusty pekińskiej, marchwi, pietruszki, selera, buraka ćwikłowego, cebuli, ogórka gruntowego, pomidora, papryki, fasoli szparagowej, fasoli na suche nasiona i dyni nowoczesnych technologii w zakresie zakładania plantacji, ochrony przed chorobami i szkodnikami, ochrony przed ptakami, nawadniania i fertygacji, zbioru warzyw, sortowania i konfekcjonowania oraz przechowywania.*

5/O Produkcja owoców wysokiej jakości z uwzględnieniem sprzedaży konsumentom końcowym;

6/O Produkcja warzyw wysokiej jakości z uwzględnieniem sprzedaży konsumentom końcowym;

*Celem dwóch w/w wdrożeń jest produkcja i sprzedaż w cenach detalicznych wysokiej jakości owoców i warzyw przez producenta konsumentom. Działania mogą dotyczyć między innymi: wprowadzania do obrotu detalicznego nowych atrakcyjnych gatunków i odmian owoców i warzyw, poprawy jakości i konfekcjonowania, transportu i przechowywania wszystkich gatunków przeznaczonych do sprzedaży bezpośredniej.*

7/O Nowoczesne technologie w uprawach roślin ozdobnych

*Celem wdrożenia jest wprowadzenie nowoczesnych technologii produkcji w uprawach roślin ozdobnych – drzew, krzewów, bylin, traw ozdobnych, kwiatów.*

*Działania mogą dotyczyć między innymi: wprowadzania nowych odmian i modeli produkcji, ochrony przed chorobami i szkodnikami, monitoringu agrofagów, precyzyjnego nawożenia, przechowywania i dystrybucji.*

*Efekt wymierny zadania: osiągnięcie wysokiej wydajności w produkcji roślin ozdobnych zapewniającej opłacalność produkcji.*

**Z.7.B.2.:** 1/Z Poprawa bazy paszowej w produkcji mleka; *cel: zapewnienie odpowiedniej ilości pasz objętościowych dobrej jakości, rezultat: zwiększenie produkcji mleka w gospodarstwie.*

2/Z Obniżenie kosztów remontu stada poprzez prawidłowy odchów jałówek; *cel: zapewnienie odpowiedniego odchowu zwierząt przeznaczonych na remont stada, rezultat: odchów jałówek na remont stada w sposób prawidłowy i tani.*

3/Z Produkcja żywca wołowego wysokiej jakości; *cel: wykorzystanie posiadanych powierzchni arealu i budynków do produkcji żywca wołowego, rezultat: produkcja żywca wołowego o podwyższonych parametrach mięsa.*

4/Z Prawidłowy odchów prosiąt; *cel: uzyskanie w roku maksymalnej ilości sztuk zdrowych, (o potencjalnie wysokiej mięsności) dobrze odchowanych prosiąt, rezultat: zwiększenie ilości odchowanych prosiąt od lochy w roku.*

5/Z Poprawa efektów ekonomicznych w produkcji tuczników; *cel: zwrócenie większej uwagi producentów na konieczność poprawy jakości oferowanego surowca i uzyskanie lepszych efektów ekonomicznych, rezultat: skrócenie okresu tuczu, zwiększenie przyrostów dobowych.*

**Z.7.B.4.:** 6/Z Budowa i modernizacja budynków inwentarskich zgodnie z obowiązującymi przepisami; *cel: upowszechnianie wiedzy i pomoc w spełnieniu wymagań dotyczących obszaru C zasad wzajemnej zgodności w nowo budowanych i modernizowanych budynkach inwentarskich, rezultat: spełnienie przez gospodarstwo norm określonych w ustawie o ochronie zwierząt, zapewnienie zwierzętom w gospodarstwach optymalnych warunków bytowych w celu wykorzystania potencjału genetycznego zwierząt, uzyskanie dodatniego wyniku ekonomicznego.*

**Z.7.D.1.:** EOŚ/1 Poprawa efektów ekonomicznych gospodarstw rolnych poprzez zmianę systemu produkcji z konwencjonalnej na metody ekologiczne;

EOŚ/2 Technologia uprawy wybranego gatunku roślin rolniczych w gospodarstwie ekologicznym;

EOŚ/3 Technologia uprawy wybranego gatunku roślin ogrodniczych w gospodarstwie ekologicznym; *realizacja 2 powyższych zadań będzie polegała na: doborze gatunku i odmiany rośliny rolniczej, ustaleniu optymalnego nawożenia, uwzględniającego aktualne analizy gleby, doborze środków ochrony do występujących chorób i szkodników, wprowadzeniu prawidłowych metod agrotechnicznych, opracowaniu pięcioletniego płodozmianu z uwzględnieniem czynnika reprodukcji i degradacji glebowej substancji organicznej, prowadzeniu obserwacji plantacji z uwzględnieniem czynnika atmosferycznego.*

**Z.7.H.1.:** E/5 Wspieranie organizowania się rolników w grupy/organizacje producentów oraz pomoc w przygotowaniu dokumentacji związanej z rejestracją i funkcjonowaniem grup producenckich.

**Z.7.H.3.:** ROW/9 Systemy jakości żywności i ich praktyczne zastosowanie; *realizacja zadania będzie polegała na wdrażaniu w gospodarstwach rolnych, zajmujących się sprzedażą konsumentom końcowym, przetwórstwem oraz prowadzących dodatkową działalność gospodarczą w sferze produkcji i obrotu żywnością systemów jakości żywności takich jak:*

*Krajowe: Integrowana Produkcja (IP); System „Jakość Tradycja” (JT) – system ochrony i promocji dla produktów tradycyjnych, QMP (Quality Meat Program) – system jakości dla mięsa wołowego, PQS (Pork Quality System) – system jakości dla mięsa wieprzowego, QAFP (Quality Assurance for Food Products) System Gwarantowanej Jakości Żywności QAFP.*

*Unijne: Chroniona Nazwa Pochodzenia (ChNP), Chronione Oznaczenie Geograficzne (ChOG), Gwarantowana Tradycyjna Specjalność (GTS), produkty rolnictwa ekologicznego.*

ROW/10 Przetwórstwo produktów roślinnych i zwierzęcych na poziomie gospodarstwa rolnego;

*Realizacja tego zadania będzie polegała na: założeniu w gospodarstwie dodatkowej działalności (przetwórczej), poszerzeniu asortymentu oferowanych produktów do sprzedaży (powstanie nowego produktu, uzyskaniu odpowiednich pozwoleń na prowadzenie działalności (inspekcja weterynaryjna, sanepid itp.), dostosowaniu pomieszczeń produkcyjnych do wymogów bezpieczeństwa żywności, opracowaniu linii technologicznej do produkcji.*

**Z.7.L.2.:** 4/R – Wdrażanie zasad integrowanej ochrony roślin rolniczych; *celem jest zwrócenie uwagi na nowe zasady ochrony roślin, które wymagają włączenia do ochrony roślin w większym stopniu metod innych, niż chemiczne, rezultat: rejestr zabiegów w gospodarstwie, w którym zostaną uwzględnione inne metody nie chemiczne (właściwa agrotechnika, terminowość i poprawa jakości zabiegów, sposoby sygnalizacji dotyczące zagrożeń, zmianowanie oraz inne).*

**Z.7.L.5.:** EOŚ/4 Produkcja odnawialnych źródeł energii na poziomie gospodarstwa (rośliny energetyczne, kolektory słoneczne, bioelektrownie itp.); *celem jest doradzanie w zakresie założenia i eksploatacji plantacji na cele energetyczne, instalacji kolektorów słonecznych, budowy biogazowni, rezultat:*

- *plantacje na cele energetyczne (założenie plantacji, wybór planowanej częstotliwości zbioru i obsady, ustalenie optymalnego nawożenia, uwzględniającego aktualne analizy gleby, dobór środków ochrony do występujących chorób i szkodników, wprowadzenie prawidłowych metod agrotechnicznych);*
- *biogazownie (wybór typu biogazowni, pomoc w przygotowaniu dokumentacji niezbędnej do pozyskania środków pomocowych, określenie zapotrzebowania na surowce własne i zewnętrzne);*
- *kolektory słoneczne (wybór typu kolektora, pomoc w przygotowaniu dokumentacji niezbędnej do pozyskania środków pomocowych, określenie parametrów technicznych).*

**Z.7.L.8.:** EOŚ/5 Upowszechnianie w gospodarstwie elementów agrotechniki wpływających na podniesienie żyzności gleby poprzez zwiększenie udziału motylkowatych w strukturze zasiewów; *celem jest wprowadzenie do struktury zasiewów roślin strukturotwórczych, rezultat:*

- *korzystny wpływ na żyzność gleby i na gospodarkę próchniczną, strukturę i tzw. ożywienie gleby,*
- *utrzymanie pozytywnego, dodatniego bilansu azotu w glebie,*
- *ochrona gleby przed ujemnym wpływem czynników klimatycznych, przed erozją,*
- *uprawa roślin motylkowatych, w celu zastępowania w żywieniu zwierząt gospodarskich białka zwierzęcego paszami roślin wysokobiałkowych,*
- *uprawa roślin motylkowatych na nasiona.*

EOŚ/6 Racjonalizacja nawożenia w oparciu o analizę zasobności gleby oraz właściwy płodozmian; *celem jest prowadzenie prawidłowej gospodarki nawozowej w oparciu o opracowany plan nawozowy,*

*rezultat:*

- *dobór nawozów, określenie dawek i terminów stosowania – wykorzystanie programów nawozowych*
- *zaplanowanie w zaleceniach przedplonu i poplonów oraz resztek późniwnych,*
- *przekazanie pisemnej informacji dla rolnika zawierającej: interpretację wyników analizy chemicznej gleby, możliwości stosowania międzyplonów i wsiewek poplonowych.*

*Opracowanie planu siewu roślin poplonowych na następne 2 lata z uwzględnieniem zaplanowanego płodozmiannu.*

EOŚ/7 Wdrażanie zasad chroniących środowisko; *celem jest wdrożenie w gospodarstwie podstawowych standardów działań poprawiających środowisko, rezultat:*

- dokumentowanie działań agrotechnicznych zgodnie z obowiązującymi aktami prawnymi,
- dokumentowanie produkcji i obrotu surowców ekologicznych zgodnie z wymaganiami JC,
- dostosowanie do norm unijnych w zakresie ochrony środowiska (np. pomoc gospodarstwom pow. 10 ha GO w przystosowaniu do wymogów zazielenienia).

## **Zadanie 8.**

### **Podjęmowanie działań na rzecz zachowania dziedzictwa kulturowego i przyrodniczego wsi, ekologicznego i funkcjonalnego urządzania gospodarstwa rolnego**

Gospodarstwo wiejskie, opierające swoją egzystencję ekonomiczną o rodzinne gospodarstwo rolne, jest specyficzną formą prowadzenia rolniczej działalności gospodarczej ściśle powiązanej z prowadzeniem gospodarstwa domowego.

Jego głównym celem jest zapewnienie rodzinie wiejskiej możliwości funkcjonowania i rozwoju – utrzymania siedliska, w którym ta rodzina mieszka i gdzie toczy się jej życie oraz zabezpieczenia wszystkich innych potrzeb życiowych (wyżywienia, ubrania, edukacji, ochrony zdrowia itp.). W tym temacie zaplanowano udzielenie 1440 porad z zakresu estetyzacji obejścia wiejskiego, profilaktyki prozdrowotnej, antybiotykooporności u ludzi, racjonalnego żywienia rodziny, marnotrawienia żywności. Będziemy również starać się zwracać uwagę i zainteresować tematyką świadomości konsumenckiej coraz większą rzeszę mieszkańców obszarów wiejskich.

Wytwarzanie, ochrona i promocja żywności wysokiej jakości odgrywa w państwach Unii Europejskiej coraz bardziej znaczącą rolę. Jednym z podstawowych sposobów realizacji polityki jakości we Wspólnocie jest wyróżnianie i ochrona wyrobów rolno–spożywczych wysokiej jakości, pochodzących z różnych regionów, jak też charakteryzujących się tradycyjną metodą produkcji – tu zwrócimy uwagę na promocję i sprzedaż produktów lokalnych i regionalnych, jak również na sprzedaż żywności konsumentom końcowym. Poprawa standardu jakości życia mieszkańców wsi, ze szczególnym uwzględnieniem zachowania dziedzictwa kulturowego i kulinarnego, produktów tradycyjnych i lokalnych oraz dziedzictwa przyrodniczego, poprzez estetyzację wsi i posesji jest ważnym i stale aktualnym zagadnieniem w pracy doradczej.

Działalność doradcza zostanie ukierunkowana na estetyzację zagrody wiejskiej oraz profilaktykę prozdrowotną i racjonalne żywienie rodziny wiejskiej. Ważnym tematem będzie również kształtowanie świadomości konsumentów na wsi.

Zaplanowano do realizacji pokazy z tematyki: Warsztaty kulinarne – „Zdrowe żywienie – potrawy prozdrowotne”, Warsztaty kulinarne – Smaki Regionów, Warsztaty rękodzielnicze oraz współorganizację XXII Święta Jesieni w Kazimierzu Dolnym.

*Formy szkoleniowe z tego zakresu tematycznego zostały zaplanowane w zad.1. w pozycjach Z.1.F., Z.1.J., Z.1.M., formy informacyjne w zad 2. w pozycjach Z.2.F., Z.2.J., Z.2.M.*

**Tab. 16. Działania na rzecz zachowania dziedzictwa kulturowego i przyrodniczego wsi, ekologicznego i funkcjonalnego urządzania gospodarstwa rolnego wg form**

Lp.	Forma realizacji	Liczba form	Liczba odbiorców
1	2	3	4
1.	Porada indywidualna		1 440
3.	Pokaz	6	
4.	Demonstracja	111	
7.	Targi / wystawy	1	

*\*) należy pozostawić tylko te formy, które zostały zaplanowane*

**Tab. 17. Działania na rzecz zachowania dziedzictwa kulturowego i przyrodniczego wsi, ekologicznego i funkcjonalnego urządzania gospodarstwa rolnego – działalność doradcza wg form i tematów**

Symbol tematu	Tematyka	Doradztwo grupowe			Łączna liczba odbiorców (3+5)
		Porada indywidualna	Liczba form	Liczba odbiorców	
1	2	3	4	5	6
Z.8.F.	Unowocześnianie wiejskiego gospodarstwa domowego	732			732
Z.8.J.	Promocja produktów lokalnych i regionalnych	463			463
Z.8.M.	Działania na rzecz zachowania dziedzictwa kulturowego i przyrodniczego wsi, ekologicznego i funkcjonalnego urządzania gospodarstwa rolnego	245			245
	<b>Razem</b>	<b>1 440</b>			<b>1 440</b>

*\*) należy pozostawić tylko te zakresy tematyczne, które zostały zaplanowane*

**Tab. 18. Działania na rzecz zachowania dziedzictwa kulturowego i przyrodniczego wsi, ekologicznego i funkcjonalnego urządzania gospodarstwa rolnego – działalność upowszechnieniowa wg form i tematów**

Symbol tematu	Tematyka	Liczba form					
		Pokaz	demonstracja	Konkurs	Olimpiada	Targi / wystawy	Pozostała działalność upowszechnieniowa
1	2	3	4	5	6	7	8
Z.8.F.	Unowocześnianie wiejskiego gospodarstwa domowego	4	79				
Z.8.F.1.	Profilaktyka prozdrowotna, świadomość konsumencka i racjonalne żywienie	4	7				
Z.8.F.2.	Estetyzacja wiejskiej zagrody		72				

<b>Z.8.J.</b>	<b>Promocja produktów lokalnych i regionalnych</b>		<b>32</b>				
Z.8.J.1.	Promocja i sprzedaż produktów lokalnych i regionalnych		24				
Z.8.J.2.	Krótkie łańcuchy dostaw (od pola do stołu), w tym sprzedaż bezpośrednia, dostawy bezpośrednie, działalność marginalna, lokalna i ograniczona		8				
<b>Z.8.M.</b>	<b>Działania na rzecz zachowania dziedzictwa kulturowego i przyrodniczego wsi, ekologicznego i funkcjonalnego urzędzenia gospodarstwa rolnego</b>	<b>2</b>				<b>1</b>	
Z.8.M.1.	Dziedzictwo kultury materialnej i zachowanie tradycyjnego krajobrazu rolniczego wsi					1	
Z.8.M.2.	Twórczość ludowa, tradycyjne zawody i rękodzieło	1					
Z.8.M.3.	Tradycje kulinarne	1					
	<b>Razem</b>	<b>6</b>	<b>111</b>			<b>1</b>	

*\*) należy pozostawić tylko te zakresy tematyczne, które zostały zaplanowane*

#### *Tematyka demonstracji:*

**Z.8.F.1.:** ROW/7 Prowadzenie sprzedaży produktów prozdrowotnych z gospodarstwa rolnego, pozyskiwanie świadomych konsumentów;

**Z.8.F.2.:** ROW/8 Zagospodarowanie posesji wiejskiej (ogród ozdobny, ogród użytkowy, rabaty ogrodowe, miejsca wypoczynku, rekreacji);

**Z.8.J.1.:** ROW/12 Produkty lokalne, tradycyjne, regionalne – formy promocji i organizacji sprzedaży; *realizacja zadania będzie polegała na pomocy gospodarstwom rolnym, w pozyskaniu certyfikatów (np. lokalne, tradycyjne, regionalne), przygotowaniu oferty promocji i organizacji sprzedaży.*

**Z.8.J.2.:** ROW/13 Organizacja sprzedaży konsumentom końcowym z gospodarstw w praktyce; *realizacja zadania polega na pomocy gospodarstwom rolnym, w praktycznym wdrażaniu sprzedaży żywności konsumentom końcowym wykorzystującej surowce z tego gospodarstwa. Rezultaty, np.: zarejestrowanie sprzedaży bezpośredniej, powstanie nowego produktu, uzyskanie odpowiednich pozwoleń na prowadzenie działalności (inspekcja weterynaryjna, sanepid itp.), dostosowanie pomieszczeń produkcyjnych do wymogów bezpieczeństwa żywności.*

## **Zadanie 9.**

### **Upowszechnianie rozwoju agroturystyki i turystyki wiejskiej oraz prowadzenie promocji wsi jako atrakcyjnego miejsca wypoczynku**

Rozwój przedsiębiorczości oraz zwiększanie atrakcyjności inwestycyjnej jest sposobem na wzrost aktywności gospodarczej na wsi oraz tworzenie dodatkowych źródeł dochodów. Jednym z dodatkowych źródeł dochodów może być turystyka, w tym agroturystyka. Agroturystykę należy rozumieć jako wypoczynek w gospodarstwie rolnym z możliwością aktywnego uczestnictwa w pracach polowych, obsłudze zwierząt gospodarskich i innych pracach wykonywanych



w gospodarstwie. Działalność ta związana jest ściśle z gospodarstwem rolnym, jego działalnością produkcyjną, jak też z gospodarstwem domowym rolnika i jego najbliższej rodziny.

W zadaniu tym zaplanowano udzielenie 1541 porad. W naszej działalności w 2020 r. będziemy zwracać szczególną uwagę na informowanie mieszkańców obszarów wiejskich o możliwościach rozwoju przedsiębiorczości i środkach na jej pozyskanie, aktywizację społeczności wiejskiej, która może się przełożyć na powstawanie inicjatyw na wsi oraz na propagowanie zasad agroturystyki i zagród edukacyjnych. Jedną z nowych form działalności w gospodarstwach rolnych może być „gospodarstwo opiekuńcze”. Ta forma propaguje opiekę dzienną lub całodobową nad osobami starszymi lub niepełnosprawnymi. W ramach tematu „rozwój przedsiębiorczości na obszarach wiejskich” będziemy poruszać kwestie uruchamiania i rozwijania działalności gospodarczej, koncepcji rozwoju firmy, promocji i marketingu produktów, możliwości pozyskiwania środków finansowych na rozwój.

Najważniejszymi tematami porad w 2020 r. będą: prowadzenie działalności pozarolniczej, aktywizacja mieszkańców obszarów wiejskich, współpraca z lokalnymi organizacjami społecznymi, rozwój agroturystyki i turystyki wiejskiej, gospodarstwa opiekuńcze. Będziemy również rozwijać tematykę ekonomii społecznej i promocji wsi jako atrakcyjnego miejsca wypoczynku oraz zagród edukacyjnych.

Zaplanowano do realizacji pokazy o tematyce: „*Obudzić swoją kreatywność*” - warsztaty np. wykonywanie ozdób wielkanocnych, bożonarodzeniowych, wycinkarskich itp.).

Doradcy LODR zaplanowali również prowadzenie doradztwa grupowego nt.: „Niewystarczające teoretyczne i praktyczne przygotowanie mieszkańców wsi do zakładania i bieżącego funkcjonowania organizacji pozarządowych”.

W 2020 roku nasz Ośrodek będzie promował wypoczynek na wsi, w szczególności uwzględnienie jej walorów naturalnych, dziedzictwa kulturowego i kulinarnego, różnorodności przyrodniczej obszarów wiejskich oraz kreowania wizerunku polskiej wsi jako turystycznego rynku oferującego zróżnicowane i całoroczne atrakcje.

LODR w Końskowoli na swojej stronie internetowej posiada zakładkę, w której gospodarstwa agroturystyczne mogą zamieścić swoją ofertę. Promocja agroturystyki i turystyki wiejskiej będzie prowadzona również na imprezach wystawienniczo-targowych.

*Formy szkoleniowe z tego zakresu tematycznego zostały zaplanowane w zad.1. w pozycjach Z.1.E., Z.1.N., formy informacyjne w zad. 2 w pozycjach Z.2.E., Z.2.N.*

**Tab. 19. Upowszechnianie rozwoju agroturystyki i turystyki wiejskiej oraz prowadzenie promocji wsi jako atrakcyjnego miejsca wypoczynku wg form**

Lp.	Forma realizacji	Liczba form	Liczba odbiorców
1	2	3	4
1.	Porada indywidualna		1 541
2.	Doradztwo grupowe	3	30
3.	Pokaz	5	
4.	Demonstracja	97	

*\*) należy pozostawić tylko te formy, które zostały zaplanowane*

**Tab. 20. Upowszechnianie rozwoju agroturystyki i turystyki wiejskiej oraz prowadzenie promocji wsi jako atrakcyjnego miejsca wypoczynku – działalność doradcza wg form i tematów**

Symbol	Tematyka	Doradztwo grupowe			
		Porada indywidualna	Liczba form	Liczba odbiorców	Łączna liczba odbiorców (3+5)
1	2	3	4	5	6
Z.9.E.	Rozwój przedsiębiorczości na obszarach wiejskich	1 114	3	30	1 144
Z.9.N.	Upowszechnianie rozwoju agroturystyki i turystyki wiejskiej oraz prowadzenie promocji wsi jako atrakcyjnego miejsca wypoczynku	427			427
	<b>Razem</b>	<b>1 541</b>	<b>3</b>	<b>30</b>	<b>1 571</b>

\*) należy pozostawić tylko te zakresy tematyczne, które zostały zaplanowane

**Tab. 21. Upowszechnianie rozwoju agroturystyki i turystyki wiejskiej oraz prowadzenie promocji wsi jako atrakcyjnego miejsca wypoczynku – działalność upowszechnieniowa wg form i tematów**

Symbol tematu	Tematyka	Liczba form					
		Pokaz	demonstracja	Konkurs	Olimpiada	Targi / wystawy	Pozostała działalność upowszechnieniowa
a	b	c	d	e	f	g	h
<b>Z.9.E.</b>	<b>Rozwój przedsiębiorczości na obszarach wiejskich</b>	<b>5</b>	<b>86</b>				
Z.9.E.1.	Prowadzenie działalności pozarolniczej		52				
Z.9.E.2.	Tworzenie i funkcjonowanie organizacji pozarządowych i podmiotów ekonomii społecznej		4				
Z.9.E.3.	Współpraca z lokalnymi organizacjami społecznymi		30				
Z.9.E.4.	Aktywizacja mieszkańców obszarów wiejskich	5					
<b>Z.9.N.</b>	<b>Upowszechnianie rozwoju agroturystyki i turystyki wiejskiej oraz prowadzenie promocji wsi jako atrakcyjnego miejsca wypoczynku</b>		<b>11</b>				
Z.9.N.1.	Promocje wsi jako atrakcyjnego miejsca życia i wypoczynku, agroturystyka i turystyka wiejska, tworzenie sieci współpracy		8				
Z.9.N.2.	Zagrody edukacyjne		2				
Z.9.N.3.	Gospodarstwa opiekuńcze		1				
	<b>Razem</b>	<b>5</b>	<b>97</b>				

\*) należy pozostawić tylko te zakresy tematyczne, które zostały zaplanowane

*Tematyka demonstracji:*

**Z.9.E.1.:** ROW/2 Zakładanie i rozwój mikro i małych przedsiębiorstw na obszarach wiejskich; *rezultat: w przypadku firm zakładanych – wpis do Centralnej Ewidencji i Informacji o Działalności Gospodarczej, w przypadku firm rozwijanych – dopisany nowy kod PKD, utworzenie nowych miejsc pracy, wprowadzenie innowacji (technologicznej, organizacyjnej, marketingowej).*

ROW/3 Marketing i sprzedaż produktów, usług mikro i małych przedsiębiorstw; *rezultat: plan marketingowy dla firmy.*

ROW/4 Zakładanie i rozwijanie działalności pozarolniczej na terenach wiejskich.

**Z.9.E.2.:** ROW/5 Zakładanie i funkcjonowanie organizacji pozarządowych na obszarach wiejskich oraz podmiotów ekonomii społecznej; *rezultaty, np.: zarejestrowanie organizacji pozarządowej w KRS, założenie organizacji nieposiadającej osobowości prawnej, opracowanie dokumentacji dot. standardów działania organizacji pozarządowej.*

**Z.9.E.3.:** ROW/6 Współpraca z lokalnymi organizacjami społecznymi – opracowanie i realizacja rocznego planu działania; *rezultaty, np.: opracowanie i realizacja rocznego planu działania organizacji społecznej, opracowanie i realizacja oferty działań aktywizujących mieszkańców.*

**Z.9.N.1.:** ROW/14 Prowadzenie gospodarstwa agroturystycznego (warunki formalno-prawne, podwyższenie jakości usług, promocja i reklama, kuchnia tradycyjna dla turystów, sieciowanie produktów turystycznych); *realizacja zadania w gospodarstwie rolnym prowadzącym lub tworzącym gospodarstwo agroturystyczne. Rezultaty, np.: utworzenie nowego gospodarstwa agroturystycznego, rozszerzenie ofert turystycznych istniejących gospodarstw agroturystycznych, podwyższenie jakości usług, promocja gospodarstw agroturystycznych na stronach internetowych oraz w publikacjach.*

ROW/15 Tworzenie i poprawa wiejskiej bazy turystycznej - *rezultat: przygotowanie gospodarstwa do założenia lub rozwoju działalności, analiza SWOT, wprowadzenie nowej oferty, usługi, promocja – strona internetowa, materiały promocyjne, przygotowanie dokumentacji aplikacyjnej, sporządzenie dokumentów urzędowych, poprawa atrakcyjności lub wizerunku gospodarstwa.*

**Z.9.N.2.:** ROW/16 Zakładanie „Zagrody edukacyjnej”- wpisanie do Ogólnopolskiej Sieci Zagród Edukacyjnych; *założenia dotyczą działań związanych z tworzeniem i poprawą bazy turystycznej w zakresie powstania zagród edukacyjnych. Rezultaty np.: przygotowanie obiektu do prowadzenia zajęć edukacyjnych, wpisanie obiektu do Ogólnopolskiej Sieci Zagród Edukacyjnych.*

ROW/17 Tworzenie oferty edukacyjnej w gospodarstwie rolnym; *założenia: zapoznanie z celami edukacyjnymi gdzie realizuje się programy edukacyjne w zakresie co najmniej dwóch z wymienionych poniżej dziedzin:*

- a. produkcja roślinna,*
- b. produkcja zwierzęca,*
- c. przetwórstwo płodów rolnych,*
- d. edukacja ekologiczna i konsumencka,*
- e. dziedzictwo kultury materialnej wsi, tradycyjne zawody, rękodzieło i twórczość ludowa,*

*Rezultaty: przygotowanie programu edukacyjnego.*

**Z.9.N.3.:** ROW/18 Zakładanie gospodarstwa opiekuńczego - założenia dotyczą działań związanych z utworzeniem gospodarstwa opiekuńczego. Rezultaty np.: przygotowanie obiektu do opieki nad osobami starszymi i niepełnosprawnymi, opracowanie oferty edukacyjne, opracowanie oferty promocyjnej.

## **Zadanie 10.**

### **Współdziałanie w realizacji zadań wynikających z programów rolnośrodowiskowych oraz programów działań mających na celu ograniczenie odpływu azotu ze źródeł rolniczych**

W celu zachowania wysokiej bioróżnorodności obszarów wiejskich, w tym unikatowości siedlisk przyrodniczych oraz zagrożonych wyginięciem lokalnych ras zwierząt gospodarskich oraz odmian roślin uprawnych występujących na obszarach rolnych, a także aby przeciwdziałać erozji gleb oraz zanieczyszczeniom wód spowodowanym przez działalność rolniczą istnieje potrzeba wsparcia finansowego dla rolników prowadzących gospodarstwo w zgodzie z ochroną środowiska i przyrodą. Realizacja działania rolno-środowiskowo-klimatycznego ma przyczynić się do zrównoważonego rozwoju obszarów wiejskich i zachowania różnorodności biologicznej z uwzględnieniem zmian klimatycznych na tych terenach. Program ten pozwala na rekompensowanie rolnikom poniesionych kosztów i utraconych dochodów w związku z gospodarowaniem w sposób zapewniający ochronę środowiska, nawet kosztem realizacji celów ekonomicznych i ograniczający niekorzystne oddziaływanie produkcji rolnej na środowisko.

Ochrona wód przed zanieczyszczeniami pochodzenia rolniczego stanowi najpoważniejszy problem na poziomie ochrony środowiska i rozwoju rolnictwa. Rolnicy zobligowani są do przestrzegania przepisów i prowadzenia produkcji zgodnie z określonymi w programie wymogami.

W realizacji tych działań będziemy wspomagać rolników poprzez organizację szkoleń, porady i informacje oraz artykuły w naszej gazecie. W ramach zadania zaplanowano udzielenie 3868 porad z zakresu prowadzenia prawidłowej gospodarki nawozowej, prowadzenia dokumentacji związanej z nawożeniem azotowym, wyliczania maksymalnych dawek nawożenia azotem, obowiązku opracowywania planu nawożenia, sposobów składowania i przechowywania płynnych i stałych nawozów naturalnych oraz kiszzonek, dostosowania gospodarstw do wymogów rozporządzeń i Dyrektywy Azotanowej i Wodnej, zasad i wymogów w ramach poszczególnych pakietów działania rolno-środowiskowo-klimatycznego.

*Formy szkoleniowe z tego zakresu tematycznego zostały zaplanowane w zad.1. w pozycji Z.1.O, formy informacyjne w zad 2. w pozycji Z.2.O.*

**Tab. 22. Realizacja zadań wynikających z programów rolnośrodowiskowych oraz programów działań mających na celu ograniczenie odpływu azotu ze źródeł rolniczych wg form**

Lp.	Forma	Liczba odbiorców
1	2	3
1.	Porada indywidualna	3 868

*\*) należy pozostawić tylko te formy, które zostały zaplanowane*

**Tab. 23. Realizacja zadań wynikających z programów rolnośrodowiskowych oraz programów działań mających na celu ograniczenie odpływu azotu ze źródeł rolniczy – wg form i tematów**

Symbol tematu	Tematyka	Doradztwo grupowe		Pozostałe formy w obszarze ograniczenia azotu	Łączna liczba odbiorców (3+5)	
		Porada indywidualna	Liczba form			Liczba odbiorców
1	2	3	4	5	6	8
<b>Z.10.O.</b>	<b>Realizacja zadań wynikających z programów rolnośrodowiskowych oraz programów działań mających na celu ograniczenia odpływu azotu ze źródeł rolniczych</b>	<b>3868</b>				<b>3868</b>
Z.10.O.1.	Zasady ochrony wód przed zanieczyszczeniami ze źródeł rolniczych, dyrektywa azotanowa i ramowa dyrektywa wodna	1763				1763
Z.10.O.2.	Działanie rolno-środowiskowo-klimatyczne	2040				2040
Z.10.O.3.	Ochrona bioróżnorodności, w tym NATURA 2000	65				65
	<b>Razem</b>	<b>3868</b>				<b>3868</b>

*\*) należy pozostawić tylko te formy i zakresy tematyczne, które zostały zaplanowane*

## **Zadanie 11.**

### **Prowadzenie analiz przemian w zakresie poziomu i jakości produkcji rolniczej i funkcjonowania gospodarstw rolnych oraz upowszechnianie wyników tych analiz w pracy doradczej**

Ze względu na obowiązek prowadzenia ewidencji wpływów i wydatków przez osoby korzystające ze wsparcia przy udziale funduszy unijnych doradcy będą prowadzili szkolenia i udzielali porad w tym zakresie. Nawet uproszczona rachunkowość gospodarstwa wiejskiego, bez precyzyjnego określania, które i w jakiej wysokości koszty przypisać do poszczególnych kategorii uzyskiwanych przychodów, pozwala na oszacowanie, czy wszystkie wydatki są racjonalne i uzasadnione, a wpływy adekwatne do zaangażowanych w ich uzyskanie zasobów. Analiza wydatków związanych z prowadzeniem gospodarstwa rolnego to często pierwszy krok do ich racjonalizacji i szukania oszczędności.

Przy analizie wydatków na środki do produkcji rolnej dużą rolę odgrywa sezonowa zmienność cen wielu z nich. Doradztwo będzie również dotyczyło osób prowadzących gospodarstwa na zasadach podatkowych ogólnych (VAT).

Analiza produkcyjno-ekonomiczna gospodarstw rolnych jest przydatna w bieżącej i długoterminowej działalności. Rolnikowi monitorującemu sytuację swojego gospodarstwa łatwiej planować i realizować jego rozwój. Szeroko rozumiana analiza ekonomiczna to przede wszystkim całościowe spojrzenie na gospodarstwo pod kątem ekonomicznym i organizacyjnym.

W ramach zadania zaplanowano udzielenie 3002 porad i realizację 149 zadań upowszechnieniowych. W temacie rachunkowości zaplanowano porady dotyczące: *prowadzenia rachunkowości uproszczonej, analizy wyników produkcyjno-ekonomicznych gospodarstwa, rozliczania podatku VAT, funkcjonowanie systemu JPK, zasady rozliczania przychodów z działalności pozarolniczej.* W ramach

ubezpieczeń społecznych i majątkowych porady będą dotyczyły: *zasad zatrudniania pracowników, zasad podlegania ubezpieczeniu w KRUS czy w ZUS, wysokości składek ubezpieczenia*. W temacie zarządzania gospodarstwem rolnym zaplanowano porady z zakresu: *opłacalności produkcji rolniczej, zasad sporządzania kalkulacji rolniczych, wprowadzania programów komputerowych do zarządzania gospodarstwem*.

Formy szkoleniowe z tego zakresu tematycznego zostały zaplanowane w zad.1. w pozycjach Z.1.C., Z.1.I., formy informacyjne w zad 2. w pozycjach Z.2.C., Z.2.I.

**Tab. 24. Analizy przemian w zakresie poziomu i jakości produkcji rolniczej i funkcjonowania gospodarstw rolnych oraz upowszechnianie wyników tych analiz w pracy doradczej wg form**

L.p.	Forma	Liczba odbiorców
1	2	3
2.	Porada indywidualna	3 002
4.	Pozostałe formy w obszarze analiz	329

\*) należy pozostawić tylko te formy, które zostały zaplanowane

**Tab. 25. Analizy przemian w zakresie poziomu i jakości produkcji rolniczej i funkcjonowania gospodarstw rolnych oraz upowszechnianie wyników tych analiz w pracy doradczej wg form i tematów**

Symbol tematu	Tematyka	Doradztwo grupowe				
		Analiza gospodarstwa	Porada indywidualna	Liczba form	Liczba odbiorców	Pozostałe formy w obszarze analiz
1	2	3	4	5	6	7
<b>Z.11.C</b>	<b>Rachunkowość w gospodarstwach rolnych</b>		<b>2 458</b>			<b>32</b>
Z.11.C.1.	Rachunkowość rolna		1 421			
Z.11.C.2.	Rachunkowość podatkowa		858			32
Z.11.C.3.	Ubezpieczenia społeczne oraz majątkowe		179			
<b>Z.11.I</b>	<b>Zarządzanie gospodarstwem rolnym</b>	<b>64</b>	<b>544</b>			<b>299</b>
Z.11.I.1.	Badanie koniunktury w rolnictwie		60			180
Z.11.I.2.	Wyliczanie dochodów kosztów, i opłacalności produkcji roślinnej i zwierzęcej	<b>54</b>	321			103
	Obliczanie przychodów oraz kosztów działalności produkcyjnej i sprzedażowej gospodarstwa z produkcji zwierzęcej z gospodarstw wdrożeniowych	14				
	Obliczanie przychodów oraz kosztów działalności produkcyjnej i sprzedażowej gospodarstwa z produkcji roślinnej z gospodarstw wdrożeniowych	40				
Z.11.I.3.	Zarządzanie, organizacja i planowanie pracy w gospodarstwie rolnym	<b>10</b>	163			14
	Analiza ekonomiczna gospodarstwa rolnego (z ewentualnym uwzględnieniem działalności pozarolniczej)	10				
	<b>Razem</b>	<b>64</b>	<b>3 002</b>			<b>329</b>

\*) należy pozostawić tylko te formy i zakresy tematyczne, które zostały zaplanowane

W pozostałych formach zostały ujęte: ankiety „Badania koniunktury w rolnictwie” realizowane dla SGGW (180) i demonstracje (zadania wdrożeniowe – 149).

*Tematyka demonstracji:*

**Z.11.C.2.:** E/2 Wdrożenie i prowadzenie zapisów księgowych pod potrzeby rozliczania podatku VAT na zasadach ogólnych; *jest to rachunkowe sprawdzenie opłacalności przejścia na ogólne zasady rozliczania VAT poprzez wypełnienie specjalnego arkusza kalkulacyjnego „CZY VAT?”.* Przedstawienie rolnikowi obowiązującej dokumentacji w rozliczeniach VAT, ułatwienie uzasadnienia ekonomicznego rezygnacji ze statusu rolnika ryczałtowego i pomoc w doprecyzowaniu długofalowej wizji działalności rolniczej.

E/4 Analiza struktury kosztów działalności operacyjnej w gospodarstwie rolnym na podstawie rozliczeń podatku VAT; *jest to wykazanie skali kosztów działalności operacyjnej – analiza gospodarowania.*

**Z.11.I.2.:** E/3 Analiza przychodów oraz kosztów działalności produkcyjnej i sprzedażowej gospodarstwa w oparciu o zastosowanie kalkulacji kosztów:

a) doradztwo ekonomiczne związane z podnoszeniem efektywności produkcji zwierzęcej;

b) doradztwo ekonomiczne związane z podnoszeniem efektywności produkcji roślinnej;

*Zadania prowadzone są pod kątem analizy finansowej gospodarstwa poprzez obliczenie pełnych kosztów ponoszonych na produkcję określonej działalności rolniczej w gospodarstwie. Ze względu na to, że ceny zbytu produktów i ceny środków do produkcji są cenami rzeczywistymi, wyniki uzyskane są faktyczne dla konkretnego gospodarstwa na konkretny produkt. Po przeprowadzeniu obliczeń wiarygodne jest doradztwo na temat poprawienia organizacji, technologii i ekonomiki produkcji. Tematyka dotycząca tego zadania pozwoli na ocenę dotychczasowej działalności i planowanie na przyszłość skali produkcji.*

*Po zebraniu zapisów sporządzone zostaną dwie analizy – produkcja roślinna i produkcja zwierzęca.*

**Z.11.I.3.:** E/1 Analiza ekonomiczna gospodarstwa rolnego (z ewentualnym uwzględnieniem działalności pozarolniczej); *w gospodarstwie analizowane są inwestycje przy wsparciu środków zewnętrznych (kredytu) wymagające przeliczenia, czy jest to inwestycja celowa pod względem wzrostu wyniku ekonomicznego, oraz czy dla konkretnego gospodarstwa spłata zobowiązań i obsługi nie będzie zbyt dużym obciążeniem. Opracowany zostanie biznesplan jako zadanie upowszechnieniowe, który na w/w pytania powinien dać odpowiedź.*

*Gromadząc dane do takich wyliczeń zdobywane są informacje, które pozwolą na sporządzenie analizy porównawczej.*

## **Zadanie 12.**

**Udział w szacowaniu szkód łowieckich, a także ustalanie wysokości odszkodowania za te szkody zgodnie z przepisami ustawy z dnia 13 października 1995 r.- Prawo łowieckie**

Zgodnie z ustawą z dnia 13 października 1995 r. – Prawo łowieckie (Dz. U. z 2020 r. poz. 67 t.j.) pracownicy Ośrodków Doradztwa Rolniczego zostali wpisani do składu komisji szacujących szkody łowieckie. Poszkodowani rolnicy często zwracają się do nas w kwestiach związanych z terminami szacowania, terminami powołania komisji, składami komisji, wysokością odszkodowania, sposobów ustalania wysokości odszkodowania za szkody w poszczególnych uprawach.

**Tab. 26. Udział w szacowaniu szkód łowieckich, a także ustalanie wysokości odszkodowania za te szkody wg form**

L.p.	Forma	Liczba odbiorców
1	2	3
2.	Informacja	30

*\*) należy pozostawić tylko te formy, które zostały zaplanowane*

### **Zadanie 13.**

#### **Ocena i akceptacja planów restrukturyzacji, o których mowa w ustawie z dnia 9 listopada 2018 r. o restrukturyzacji zadłużenia podmiotów prowadzących gospodarstwa rolne**

Ustawa z dnia 9 listopada 2018 r. o restrukturyzacji zadłużenia podmiotów prowadzących gospodarstwa rolne (Dz. U. z 2019 r. poz. 33) określa zasady i warunki restrukturyzacji zadłużenia podmiotu prowadzącego gospodarstwo rolne. Zgodnie z ustawą restrukturyzacją można objąć długi o charakterze pieniężnym powstałe w związku z prowadzeniem działalności rolniczej przez podmiot prowadzący gospodarstwo rolne.

Rolnik jest niewypłacalny jeżeli utracił zdolność do wykonywania swoich wymagalnych zobowiązań pieniężnych.

Wsparcie przewidziane jest dla gospodarstw, które nie mogą być w likwidacji czy upadłości, muszą być w stanie takiego zagrożenia, kiedy mogą jeszcze podjąć działania wspierające.

Ustawa o restrukturyzacji zadłużenia gospodarstw rolnych przewiduje różne formy pomocy.

1) udzielaniu przez ARiMR rolnikowi prowadzącemu gospodarstwo rolne pomocy publicznej w formie:

- dopłat do oprocentowania kredytu restrukturyzacyjnego udzielonego przez bank na sfinansowanie spłaty zadłużenia powstałego w związku z prowadzeniem działalności rolniczej,
- pożyczki na sfinansowanie spłaty zadłużenia powstałego w związku z prowadzeniem działalności rolniczej,

2) udzielaniu przez KOWR rolnikowi prowadzącemu gospodarstwo rolne pomocy publicznej w formie gwarancji zabezpieczającej spłatę kredytu restrukturyzacyjnego;

3) przejęciu przez KOWR długu rolnika prowadzącego gospodarstwo rolne powstałego w związku z prowadzeniem działalności rolniczej pod warunkiem przeniesienia własności całości albo części nieruchomości rolnej na rzecz Skarbu Państwa.

W celu uzyskania pomocy publicznej określonej w pkt. 1 i 2 rolnik prowadzący gospodarstwo rolne jest obowiązany opracować plan restrukturyzacji.

Ustawa zobowiązuje Ośrodki Doradztwa Rolniczego do oceny i zaopiniowania planu restrukturyzacji.

W związku z tym zadaniem planujemy udzielać informacji zainteresowanym rolnikom oraz zamieścić 2 artykuły w Lubelskich Aktualnościach Rolniczych” (nakład 5800).

**Tab. 27. Ocena i akceptacja planów restrukturyzacji wg form**

L.p.	Forma	Liczba odbiorców
1	2	3
1.	Informacja	15
2.	Pozostałe formy oceny planów restrukturyzacji	5 800

*\*) należy pozostawić tylko te formy, które zostały zaplanowane*



## C.2. Zadania odpłatne

### **LODR w Końskowoli prowadzi działalność odpłatną w zakresie prowadzenia:**

- ksiąg rachunkowych i dokumentacji niezbędnej w rachunkowości w gospodarstwach rolnych,
- działalności promocyjnej gospodarstw rolnych (agroturystycznych, ekologicznych),
- szkoleń zleconych przez jednostki zewnętrzne,
- szkoleń z zakresu doradztwa i stosowania środków ochrony roślin, integrowanej produkcji,
- kursów operatorów kombajnów zbożowych,
- badań sprawności technicznej opryskiwaczy,
- działalności wydawniczej, laboratoryjnej, hotelarskiej, gastronomicznej,
- gospodarki pasiecznej,
- działalności sadowniczo – rolniczej,
- organizacji targów, wystaw, pokazów, konferencji i innych przedsięwzięć upowszechniających wiedzę rolniczą, nowe technologie produkcji.

### **\* w zakresie sporządzania opracowań technologicznych dla gospodarstw dotyczących:**

- oceny możliwości inwestycyjnych gospodarstw rolnych,
- analiz i opracowań ekonomicznych, finansowych i technologicznych,
- planów rolnośrodowiskowych,
- planów nawozowych, planów przechowywania nawozów naturalnych,
- planów przestawiania gospodarstwa konwencjonalnego na produkcję metodami ekologicznymi lub planów produkcji w gospodarstwach ekologicznych,
- w zakresie wypełniania wniosków lub innych dokumentów niezbędnych do ubiegania się o przyznanie pomocy finansowanej lub współfinansowanej z funduszy UE, instytucji krajowych i zagranicznych.

**Tab.28.A. Płatne usługi na rzecz gospodarstw rolnych**

L.P	Rodzaj zadania	Jednostka miary	Liczba
<i>a</i>	<i>b</i>	<i>c</i>	<i>d</i>
1.	Prowadzenie rachunkowości, w tym:	Liczba odbiorców ogółem w tym:	1247
1.a.	Książki rachunkowości –polski FADN	Liczba książek	1025
1.c.	Inne /jakie (rozliczanie, ewidencja podatku VAT)	Liczba odbiorców	222
3.	Ocena użyteczności maszyn rolniczych <i>Badanie sprawności technicznej opryskiwaczy</i>	Liczba atestacji/kalibracji	825
4.	Prowadzenie działalności laboratoryjnej	Liczba analiz	3500
6.	Sporządzanie planów nawozowych lub planów przechowalnictwa nawozów naturalnych	Liczba odbiorców	231
7.	Sporządzanie planów działalności rolno- środowiskowej, planów działalności ekologicznej oraz dokumentacji przyrodniczych, w tym:	Liczba odbiorców ogółem w tym:	217
7.a.	Plany działalności rolnośrodowiskowej	Liczba odbiorców	193
7.b.	Plany działalności ekologicznej	Liczba odbiorców	24

**Tab.28.B. Prowadzenie działalności wydawniczej**

L.P.	Tytuły wydawnictw	Liczba numerów/	Łączny nakład
<i>a</i>	<i>b</i>	<i>c</i>	<i>d</i>
1.	Lubelskie Aktualności Rolnicze	11	63800

**Tab.28.C. Działalność szkoleniowa nie związana z realizacją zadań nieodpłatnych**

L.P.	Tytuły szkoleń/kursów	Liczba form	Liczba uczestników
<i>a</i>	<i>b</i>	<i>c</i>	<i>d</i>
1.	Doradztwo w zakresie ŚOR	2	25
2.	Stosowanie ŚOR	131	3392
3.	Kursy operatorów kombajnów zbożowych	2	40

**Tab. 28.D. Wypełnianie wniosków i innych dokumentów niezbędnych do ubiegania się o przyznanie pomocy finansowanej ze środków pochodzących z funduszy UE lub innych instytucji krajowych i zagranicznych**

L.P.	Tematyka wniosków	Liczba odbiorców
<i>a</i>	<i>b</i>	<i>c</i>
1.	Dopłaty bezpośrednie	9269
2.	Modernizacja gospodarstw rolnych	17
3.	Premie dla młodych rolników	33
4.	Dopłaty do materiału siewnego	98
5.	Restrukturyzacja małych gospodarstw	100
6.	Biznes plan	5
7.	Systemy jakości produktów rolnych i środków spożywczych (wypełnianie dokumentów do jednostki certyfikującej)	7
8.	Inwestycje w gospodarstwach położonych na obszarach Natura 2000 - wniosek i plan	2
9.	Premie na rozpoczęcie działalności pozarolniczej - wniosek i plan	11
10.	Rozwój usług rolniczych - wniosek i plan	2
11.	Inne usługi: np. wypełnianie rejestrów działalności rolnośrodowiskowej, Leader, współpraca	50

**Tab. 28.E. Organizacja targów, wystaw, pokazów, konferencji i innych przedsięwzięć upowszechniających wiedzę rolniczą, nowe technologie produkcji i promujących produkty i wyroby przetwórstwa rolno spożywczego oraz rozwój obszarów wiejskich**

L.P.	Tytuł przedsięwzięcia	Ogólna informacja o przedsięwzięciu
<i>a</i>	<i>b</i>	<i>c</i>
1.	Dzień Otwartych Drzwi	28.06.2020, Końskowola
2.	XXXIV Wystawa Zwierząt Hodowlanych, Maszyn i Urządzeń Rolniczych	03-05.07.2020, Sitno
3.	VIII Kiermasz Roślin Ozdobnych	10.05.2020, Końskowola
4.	IX Kiermasz Kwiatów i Roślin Ozdobnych	26.04.2020, Sitno
5.	IX Jesienny Kiermasz Materiału Szkółkarskiego Owocowego i Ozdobnego	11.10.2020, Końskowola
6.	XXII Święto Jesieni	20 lub 27 09.2020, Kazimierz Dolny (współorganizacja)

**Prowadzenie kursów przygotowujących do uzyskania tytułów kwalifikacyjnych w zawodach przydatnych do prowadzenia działalności rolniczej.**

Ośrodki doradztwa rolniczego nie mogą prowadzić kursów przygotowujących do uzyskania tytułów kwalifikacyjnych - rozporządzenie Ministra Edukacji Narodowej z dnia 11 stycznia 2012 r. w sprawie kształcenia ustawicznego w formach pozaszkolnych.

**Pozostała działalność odpłatna**

<b>Prowadzenie działalności hotelarskiej i gastronomicznej</b>	<b>Ilość</b>
konferencje, szkolenia	33
przygotowanie i wydanie posiłków	8900
udzielenie noclegów dla gości	1950

<b>Wyszczególnienie</b>	<b>Charakterystyka/opis</b>
<b>Gospodarka Pasieczna</b>	
Matki pszczele	Matka pszczoła reprodukcyjna
	Matka pszczoła użytkowa inseminowana
	Matka pszczoła użytkowa nieunasieniona
	Matka unasieniona naturalnie ze sprawdzonym czerwieniem
	Matki nieunasienione
Miód	Miód wielokwiatowy
Wyroby z wosku	Wyroby z wosku
Propolis	Produkt pszczeli
<b>Płody rolne</b>	
Zboża ozime i jare	Ziarno - pszenica ozima, pszenica jara. Jęczmień ozimy. Jęczmień jary, pszenżyto ozime, pszenżyto jare, owies, żyto ozime
Oleiste	Nasiona - Rzepak ozimy
Bobowate	Nasiona - bobik, groch jadalny, groch pastewny, wyka, soja, łubin żółty, łubin wąskolistny łubin biały.
Kukurydza	Nasiona
Buraki cukrowe	Korzenie
Ziemniaki	Bulwa - odmiany jadalne i odmiany skrobiowe
Owoce ziarnkowe	Jabłka, gruszki
Owoce pestkowe	Brzoskwinie, wiśnie, morele
Owoce jagodowe	Porzeczki czarne, aronia
Orzechy	Leszczyna wielkoowocowa, orzech włoski

<b>Usługi sprzętem rolniczym</b>
Atestacja opryskiwaczy polowych i sadowniczych
Uprawa gleby agregatem
Glebogryzowanie
Kultywatorowanie
Opryski ŚOR
Orka
Głęboszowanie
Zbiór wiśni otrząsarką
Mechaniczne cięcie drzew i krzewów
Kombajnowanie porzeczek, aronii, agrestu
Rozdrabnianie gałęzi
Sadzenie krzewów jagodowych sadzarką
Siew nawozów
Siew zbóż
Czyszczenie nasion i ziarna
Transport (ciągnik, przyczepa i operator)
Wyorywanie krzewów – wyorywaczem szkółkarskim
Karczowanie karp karczownikiem
Wynajem rozsiewacza do wapna i sadzarki do porzeczek

### C.3. Projekty i zadania zlecone

Projekty i zadania zlecone – zadania finansowane z funduszy innych niż dotacja celowa.

Tab. 29. Projekty i zadania zlecone

L.P	Tytuł projektu/operacji	Cele i przedmiot projektu/operacji	Wskaźniki realizacji projektu/operacji (nazwa i jednostka miary oraz wartości)	Okres realizacji	Budżet brutto projektu/operacji	Źródła finansowania
<i>a</i>	<i>b</i>	<i>c</i>	<i>d</i>	<i>e</i>	<i>f</i>	<i>g</i>
1.	„Wsparcie korzystania z usług doradczych”	Zwiększenie rentowności gospodarstw i konkurencyjności wszystkich rodzajów rolnictwa we wszystkich regionach oraz promowanie innowacyjnych technologii w gospodarstwach i zrównoważonego zarządzania lasami. Poprawianie wyników gospodarczych wszystkich gospodarstw oraz ułatwianie restrukturyzacji i modernizacji gospodarstw, szczególnie z myślą o zwiększeniu uczestnictwa w rynku i zorientowania na rynek a także zróżnicowania produkcji rolnej.	Świadczenie usług doradczych rolnikom lub właścicielom lasów poprzez przygotowanie od kilku do kilkuset rocznych, 2 letnich lub 3 letnich programów doradczych. <b>Konkurs numer 8</b> (powiat : bialski, parczewski, radzyński, włodawski) <b>Program doradczy numer 1 – 143odbiorców</b> <b>Program doradczy numer 2 – 143 odbiorców</b> <b>Program doradczy numer 3 – 142odbiorców</b> <b>Program doradczy numer 4 – 142 odbiorców</b> <b>Razem - 570 odbiorców</b>  <b>Konkurs numer 9</b> (powiat: biłgorajski, chelmski, hrubieszowski, krasnostawski, tomaszowski, zamojski) <b>Program doradczy numer 1 – 304odbiorców</b>	2018-2022	<b>Razem</b> <b>21896175,00</b> <b>zł</b>	PROW 2014-2020 w ramach poddziałania „Wsparcie korzystania z usług doradczych”

			<p><b>Program doradczy numer 2 – 303 odbiorców</b>  <b>Program doradczy numer 3 – 303 odbiorców</b>  <b>Program doradczy numer 4 – 303 odbiorców</b>  <b>Razem - 1213 odbiorców</b></p> <p><b>Konkurs numer 10</b>  <b>( powiat: lubartowski, lubelski, łęczyński, świdnicki)</b>  <b>Program doradczy numer 1 – 181 odbiorców</b>  <b>Program doradczy numer 2 – 180 odbiorców</b>  <b>Program doradczy numer 3 – 180 odbiorców</b>  <b>Program doradczy numer 4 – 180 odbiorców</b>  <b>Razem - 721 odbiorców</b></p> <p><b>Konkurs numer 11</b>  <b>(powiat: janowski, kraśnicki, łukowski, opolski, puławski, rycki)</b>  <b>Program doradczy numer 1 – 248 odbiorców</b>  <b>Program doradczy numer 2 – 248 odbiorców</b>  <b>Program doradczy numer 3 – 248 odbiorców</b>  <b>Program doradczy numer 4 – 247 odbiorców</b>  <b>Razem - 991 odbiorców</b></p> <p><b>Razem wszystkich odbiorców – 3495</b></p>			
--	--	--	--------------------------------------------------------------------------------------------------------------------------------------------------------------------------------------------------------------------------------------------------------------------------------------------------------------------------------------------------------------------------------------------------------------------------------------------------------------------------------------------------------------------------------------------------------------------------------------------------------------------------------------------------------------------------------------------------------------------------------------------------------------------------------------------------------------------------------------------------------------------------------------------------------------------------------------------------------------------------------	--	--	--

Projekty, które zostaną złożone i będą ewentualnie realizowane po podpisaniu umowy						
2.	„Transfer wiedzy i działalność informacyjna”	Pomoc na szkolenia ukierunkowane na rozwój wiedzy i umiejętności zawodowych rolników i właścicieli lasów, w zakresie związanym z prowadzeniem działalności rolniczej oraz leśnictwem. Działania szkoleniowe (kursy, szkolenia, warsztaty) organizowane w ramach tego poddziałania służą rozwojowi i umiejętności zawodowych rolników i właścicieli lasów.	Zorganizowanie i przeprowadzenie od kilkudziesięciu do kilkuset szkoleń/ kursów/ warsztatów i przeszkolenie od kilkuset do kilku tysięcy rolników z przedstawionych tematów w zależności od warunków konkursu.	2019-2020		Projekty zostaną złożone do ARiMR z PROW 2014-2020 w ramach poddziałania „Wsparcie dla działań w zakresie kształcenia zawodowego i nabywania umiejętności” w ramach działania „Transfer wiedzy i działalność informacyjna”.
3.	„Wsparcie korzystania z usług doradczych”	Zwiększenie rentowności gospodarstw i konkurencyjności wszystkich rodzajów rolnictwa we wszystkich regionach oraz promowanie innowacyjnych technologii w gospodarstwach i zrównoważonego zarządzania lasami. Poprawianie wyników gospodarczych wszystkich gospodarstw oraz ułatwianie restrukturyzacji i modernizacji gospodarstw, szczególnie z myślą o zwiększeniu uczestnictwa w rynku i zorientowania na rynek a także zróżnicowania produkcji rolnej.	Świadczenie usług doradczych rolnikom lub właścicielom lasów poprzez przygotowanie od kilku do kilkuset rocznych, 2 letnich programów doradczych.	2019-2021		Projekty zostaną złożone do ARiMR z PROW 2014-2020 w ramach poddziałania „Wsparcie korzystania z usług doradczych”.

#### C.4. Operacje realizowane w ramach Sieci na rzecz innowacji w rolnictwie i na obszarach wiejskich (SIR)

Tab. 30. Operacje własne planowane do realizacji w ramach SIR

L.p.	Tytuł/nazwa operacji	Cel i przedmiot operacji	Wskaźniki realizacji operacji (nazwa i jednostka miary oraz wartości)	Okres realizacji	Budżet brutto operacji	Źródła finansowania
<i>a</i>	<i>b</i>	<i>c</i>	<i>d</i>	<i>e</i>	<i>f</i>	<i>g</i>
1.	Innowacyjne metody wytwarzania produktów pochodzenia pszczelego oraz sposób doboru ziół do produkcji ziołomiodów	Operacja ma na celu wprowadzenie innowacyjnych rozwiązań w zakresie wytwarzania i produkcji miodów oraz produktów pochodzenia pszczelego, a także rozszerzenie dotychczasowej działalności pszczelarzy i właścicieli pasiek z terenów woj. lubelskiego. Uczestnicy operacji zdobędą wiedzę na temat innowacyjnych metod wytwarzania produktów pochodzenia pszczelego, a także doboru ziół i prowadzenia pasiek pod kątem produkcji ziołomiodów.	1 wyjazd studyjny dla 30 osób	Od 01.01.2020-31.12.2020	35 000,00	Dotacja celowa SIR z Ministerstwa Rolnictwa i Rozwoju Wsi (propozycja do PO KSOW 2020-2021 w zakresie SIR)
2.	Poszukiwanie i przygotowanie potencjalnych członków grup operacyjnych w województwie lubelskiego – na przykładzie dobrych praktyk z województwa kujawsko-pomorskiego	Wyjazd studyjny ma na celu podniesienie wiedzy w zakresie organizacji i funkcjonowania grup operacyjnych wśród rolników, doradców, przedsiębiorców z terenu województwa lubelskiego oraz na temat działania „Współpraca” dla 30 uczestników na przykładnie istniejącej grupy operacyjnej w woj. kujawsko-pomorskim.	1 wyjazd studyjny dla 30 osób	Od 01.01.2020-31.12.2020	35 000,00	Dotacja celowa SIR z Ministerstwa Rolnictwa i Rozwoju Wsi (propozycja do PO KSOW 2020-2021 w zakresie SIR)
3.	W stronę innowacji: wyjazd studyjny do woj. dolnośląskiego - regionu produkcji serów.	Operacja ma na celu podniesienie poziomu wiedzy i wymiana doświadczeń pomiędzy polskimi producentami sera. Poznanie tradycji, wskazanie nowych ścieżek rozwoju oraz możliwości zastosowania	1 konferencja dla 40 osób 1 wyjazd studyjny dla 30 osób	Od 01.01.2020-31.12.2020	50 000,00	Dotacja celowa SIR z Ministerstwa Rolnictwa i Rozwoju Wsi (propozycja do PO



		innowacyjnych rozwiązań. Ułatwianie wymiany wiedzy i rezultatów działań pomiędzy uczestnikami dla rozwoju obszarów wiejskich.				KSOW 2020-2021 w zakresie SIR)
4.	Innowacyjne rozwiązania we włoskiej enoturystyce	Celem operacji jest podniesienie poziomu wiedzy w zakresie innowacyjnych rozwiązań uprawy winorośli z wykorzystaniem zasobów środowiska naturalnego, nowoczesnego podejścia do technologii przetwórstwa owoców winorośli wpływającego na podniesienie walorów produkowanego wina oraz wspieranie transferu wiedzy w ramach organizacji i funkcjonowania enoturystyki na przykładzie Włoch wśród 30 uczestników wyjazdu studyjnego zainteresowanych możliwością współpracy partnerskiej we wdrażaniu innowacyjnych metod przetwórstwa wina oraz stymulowanie do takiej współpracy dla powstania potencjalnych Grup Operacyjnych EPI.	1 wyjazd studyjny dla 30 osób	Od 01.01.2020-31.12.2020	100 000, 00	Dotacja celowa SIR z Ministerstwa Rolnictwa i Rozwoju Wsi (propozycja do PO KSOW 2020-2021 w zakresie SIR)
5.	Z NATURY innowacyjne... - Innowacyjne formy działalności na terenach wiejskich. Ziołowy zakątek. Innowacyjne zastosowanie ziół w gospodarstwie	Celem operacji jest przekazanie wiedzy na temat krótkich łańcuchów dostaw, ekologii, świadomym wyborze zdrowego żywienia.	1 konferencja dla 50 osób 1 wyjazd studyjny dla 25 osób	Od 01.01.2020-31.12.2020	50 000,00	Dotacja celowa SIR z Ministerstwa Rolnictwa i Rozwoju Wsi (propozycja do PO KSOW 2020-2021 w zakresie SIR)
6.	Zielona dolina żywności i zdrowia – wyjazd studyjny	Celem operacji jest zapoznanie uczestników ze standardami działań związanych z certyfikacją jakości żywności, zacieśnienie i rozwinięcie współpracy pomiędzy przedstawicielami sektorów: prywatnego, publicznego i społecznego na rzecz rozwoju obszarów wiejskich, zapoznanie ze sposobem wdrożenia i działania regionalnych systemów jakości lokalnych produktów żywnościowych	1 wyjazd studyjny dla 25 osób	Od 01.01.2020-31.12.2020	80 000,00	Dotacja celowa SIR z Ministerstwa Rolnictwa i Rozwoju Wsi (propozycja do PO KSOW 2020-2021 w zakresie SIR)

7.	Innowacyjne formy przedsiębiorczości pozarolniczej	Celem operacji jest wspieranie rozwoju innowacyjnych form przedsiębiorczości pozarolniczej na obszarach wiejskich. Uczestnicy praktycznie zapoznają się z dobrymi praktykami wdrażania innowacji, nabędą fachową wiedzę dotyczącą przetwórstwa i sprzedaży wytworzonych w gospodarstwie produktów (w tym sprzedaż bezpośrednia, rolniczy handel detaliczny) oraz wykorzystania produktów regionalnych i tradycyjnych w prowadzeniu działalności gospodarczej na obszarach wiejskich.	1 wyjazd studyjny dla 25 osób	Od 01.01.2020-31.12.2020	30 000,00	Dotacja celowa SIR z Ministerstwa Rolnictwa i Rozwoju Wsi (proponycja do PO KSOw 2020-2021 w zakresie SIR)
8.	Innowacyjne formy aktywizacji gospodarstw agroturystycznych, edukacyjnych i opiekuńczych	Celem operacji jest przekazanie wiedzy z zakresu zasad tworzenia i funkcjonowania innowacji w agroturystyce, turystyce wiejskiej, edukacji w zagrodach wiejskich oraz obiektach świadczących usługi opiekuńcze.	1 konferencja dla 30 osób	Od 01.01.2020-31.12.2020	10 000,00	Dotacja celowa SIR z Ministerstwa Rolnictwa i Rozwoju Wsi (proponycja do PO KSOw 2020-2021 w zakresie SIR)
9.	Realizacja zadań KSOw w województwie wykonywanych w ramach Sieci na rzecz innowacji w rolnictwie i na obszarach wiejskich, w tym zadań polegających na współpracy w ramach sieci europejskiego partnerstwa innowacyjnego (EPI)	1)współpraca z CDR w zakresie realizacji zadań na rzecz wspierania innowacji w rolnictwie, produkcji żywności, leśnictwie i na obszarach wiejskich w ramach SIR w szczególności przy prowadzeniu baz danych; 2)identyfikacja potrzeb i problemów związanych z funkcjonowaniem SIR w województwie oraz zgłaszanie ich CDR; 3)ułatwianie tworzenia sieci kontaktów w ramach SIR w województwie; 4)wsparcie tworzenia i organizacji grup operacyjnych na rzecz innowacji oraz opracowywania przez nie projektów na terenie województwa; 5)gromadzenie, rozpowszechnianie, przekazywanie do CDR i udostępnianie społeczeństwu wyników badań naukowych i prac rozwojowych dotyczących innowacji w rolnictwie,	- funkcjonowanie biura Sieci na rzecz innowacji w rolnictwie i na obszarach wiejskich (pracownicy 01.01 - 31.12.2020 r. - 4 osoby)	01.01.2020 r. - 31.12.2020 r.	150 000 zł	Dotacja celowa SIR z Ministerstwa Rolnictwa i Rozwoju Wsi

		<p>produkcji żywności, leśnictwie i na obszarach wiejskich, a także informacji na temat wdrażania nowych rozwiązań w zakresie tych innowacji w województwie;</p> <p>6) podnoszeniu poziomu wiedzy i umiejętności partnerów KSOW oraz podmiotów tworzących grupy operacyjne, działających w ramach SIR w województwie, w zakresie przygotowania w ramach działania „Współpraca”, wykorzystujących wyniki badań naukowych i prac rozwojowych dotyczących innowacji w rolnictwie, produkcji żywności, leśnictwie i na obszarach wiejskich;</p> <p>7) współpraca z grupami operacyjnymi EPI;</p> <p>8) promocja SIR i informowanie społeczeństwa o SIR w województwie we współpracy z jednostkami regionalnymi;</p> <p>9) realizacja czynności związanych z wdrażaniem Planu operacyjnego KSOW na lata 2020-2021 w zakresie SIR oraz monitorowanie realizacji planu działania;</p> <p>10) współpraca z CDR przy opracowaniu sprawozdań na temat realizacji Planu operacyjnego na lata 2020-2021 w zakresie dot. SIR.</p>				
--	--	----------------------------------------------------------------------------------------------------------------------------------------------------------------------------------------------------------------------------------------------------------------------------------------------------------------------------------------------------------------------------------------------------------------------------------------------------------------------------------------------------------------------------------------------------------------------------------------------------------------------------------------------------------------------------------------------------------------------------------------------------------------------------------------------------------------------------------------------------------------------------------------------------------------------------------------------------------------------------------------------------------------------	--	--	--	--

## D. Współpraca z innymi instytucjami i samorządem

Tab.31. Współpraca z instytucjami i samorządem

L.p.	Nazwa instytucji	Przedmiot/ cel współpracy
<b>Instytucje krajowe</b>		
1.	Agencja Restrukturyzacji i Modernizacji Rolnictwa	Konsultacje, współpraca przy organizacji szkoleń, informacje i porady o formach i możliwościach pozyskiwania funduszy na rzecz rozwoju rolnictwa i jego otoczenia oraz rozwoju obszarów wiejskich, pomoc w kompletowaniu dokumentów z działań PROW 2014-2020; konsultacje w zakresie sporządzania wniosków na dopłaty bezpośrednie i innych, np. pomoc de minimis (dopłata do zużytego materiału siewnego), pomoc publiczna.
2.	Krajowy Ośrodek Wsparcie Rolnictwa	Konsultacje w zakresie działań dotyczących: wsparcia systemów jakości żywności, działań informacyjnych i promocyjnych. Informacja rynkowa – przekazywanie cen skupu i cen targowiskowych wybranych produktów rolnych, monitoring zbioru zbóż i rzepaku, przezimowanie roślin. Konsultacje w sprawach dotyczących nabywania gruntów, Ustawy o kształtowaniu ustroju rolnego – opinie w przedmiocie posiadanych predyspozycji do należytego prowadzenia gospodarstwa rolnego.
3.	KRUS, ZUS	Konsultacje w zakresie rent i emerytur, ubezpieczenia rolnicze; Organizacja konkursu „Bezpieczne gosp. rolne” (komisyjna lustracja zgłoszonych gosp.) oraz konkursów w zakresie bhp w rolnictwie. Werbowanie kandydatów do w/w konkursów. Wspólne szkolenia dla rolników; Współpraca dot. BHP w gospodarstwie rolnym.
4.	Banki, banki spółdzielcze, banki zrzeszające banki spółdzielcze oraz izba gospodarcza zrzeszająca banki spółdzielcze	Konsultacje w sprawie kredytów preferencyjnych i innych form wsparcia dla rolników, kredytów rolniczych, zasad sporządzania biznesplanów.
5.	Izby rolnicze oraz Krajowa Rada Izb Rolniczych	Wspólna organizacja szkoleń, wymiana informacji, konsultacje aktualnych problemów z zakresu rolnictwa, współpraca w obszarze szacowania strat poniesionych przez zwierzyne leśną, współpraca w ramach Sieci na rzecz innowacji w rolnictwie i na obszarach wiejskich.
6.	Państwowe Gospodarstwo Leśne Lasy Państwowe	Współpraca w ramach koordynacji działań z zakresu szacowania szkód łowieckich zgodnie z ustawą – Prawo łowieckie.
7.	Dzierżawcy i zarządcy obwodów łowieckich	Współpraca w ramach komisji szacujących szkody łowieckie.
8.	Państwowe Gospodarstwo Wodne Wody Polskie	Konsultacje dotyczące ochrony środowiska i zasobów naturalnych, przepisy prawne, rozwiązywanie problemów związanych z wprowadzaniem nowego prawa wodnego.

9.	Placówki oświatowe w zakresie prowadzenia szkoleń zawodowych wynikających z potrzeb lokalnego rynku pracy	Działania na rzecz podnoszenia kwalifikacji rolniczych przez młodych rolników.
10.	Lokalne i regionalne organizacje wspierania przedsiębiorczości	Konsultacje, wymiana doświadczeń, wspólne organizowanie szkoleń, współpraca z Lokalnymi Grupami Działania i Kołami Gospodyń Wiejskich, wsparcie działań informacyjnych i promocyjnych dotyczących możliwości rozwoju przedsiębiorczości na obszarach wiejskich.
11.	Szkoły, szkoły wyższe, jednostki badawczo-rozwojowe i placówki naukowe PAN	Współpraca w zakresie: organizacji szkoleń, warsztatów i wymiany wiedzy; współpraca ze szkołami w zakresie edukacji ekologicznej, kształtowania postaw sprzyjających środowisku oraz wdrażania podstaw rolnictwa ekologicznego; współpraca w ramach Sieci na rzecz innowacji w rolnictwie i na obszarach wiejskich, w zakresie transferu innowacji od nauki do praktyki; ustalanie listy zalecanych odmian do uprawy na terenie woj. lubelskiego; sygnalizacja agrofagów; monitorowanie zaawansowania zbioru ziemniaków; współpraca w zakresie analizy laboratoryjnej gleby; szacowania szkód łowieckich; zbieranie danych ankietowych; rachunkowość rolno PL FADN; (Instytut Ekonomiki Rolnictwa i Gospodarki Żywnościowej PIB w Warszawie, Instytut Uprawy, Nawożenia i Gleboznawstwa PIB w Puławach, Państwowy Instytut Weterynaryjny PIB w Puławach, Instytut Nowych Syntez Chemicznych w Puławach, Biowet w Puławach, Instytut Ochrony Roślin PIB w Poznaniu, Instytut Hodowli i Aklimatyzacji Roślin PIB w Radzikowie, Centralny Ośrodek Badania Odmian Roślin Uprawnych w Słupi Wielkiej, Okręgowa Stacja Chemiczno – Rolnicza w Lublinie, Dyrekcja Lasów Państwowych, Uniwersytet Przyrodniczy w Lublinie, Szkoła Główna Gospodarstwa Wiejskiego w Warszawie, Polska Akademia Nauk Oddział w Lublinie, szkoły podstawowe, szkoły średnie).
12.	Organy administracji rządowej i jednostki samorządu terytorialnego	Promocja działalności LODR, upowszechnianie informacji o inicjatywach podejmowanych na rzecz rozwoju obszarów wiejskich, współpraca w zakresie wspierania inicjatyw mających na celu ochronę środowiska, udział w komisjach szacujących straty, udział w sesjach rad powiatów, rad gmin i sołtysów; dyżury gminne, udział w komisjach konkursowych; konsultacje oraz pomoc przy organizacji, przekazywanie ulotek informacyjnych oraz przeprowadzanie wykładów; konsultacje w sprawach rozliczania podatku VAT; zdobywanie i podnoszenie kwalifikacji przez doradców, organizacja stoisk LODR na uroczystościach i dożynkach (Urząd Wojewódzki w Lublinie, Urząd Marszałkowski Województwa Lubelskiego, Starostwa Powiatowe, Urzędy Gmin, Powiatowe Stacje Sanitarно-Epidemiologiczne, Wojewódzki Lekarz Weterynarii, Powiatowy Inspektorat Weterynarii, Urzędy Skarbowe, Wojewódzki i Powiatowe Inspektoraty Ochrony Roślin i Nasiennictwa, Centrum Doradztwa Rolniczego, Regionalna Dyrekcja Ochrony Środowiska w Lublinie, Wojewódzki Fundusz Ochrony Środowiska i Gospodarki Wodnej w Lublinie, Inspekcja Jakości Handlowej Artykułów Rolno Spożywczych w Lublinie).

13.	Związki zawodowe i społeczno-zawodowe organizacje rolników	Współpraca ze związkami hodowców poszczególnych gatunków zwierząt przy organizacji wystaw, konsultacje, współpraca przy organizacji szkoleń, informacje i porady o formach i możliwościach pozyskiwania funduszy na rzecz rozwoju rolnictwa i jego otoczenia oraz rozwoju obszarów wiejskich, pomoc w kompletowaniu dokumentów z działań PROW 2014-2020.
14.	Środki masowego przekazu	Przekazywanie do mediów doraźnych i ważnych informacji, którymi zainteresowani są rolnicy, popularyzacja działalności LODR, udzielanie wywiadów propagujących nowe rozwiązania w produkcji rolniczej, przekazywanie aktualnych informacji dotyczących zbioru płodów rolnych, produkcji rolnej, dostępności środków pomocowych.
<b>Instytucje zagraniczne</b>		
1.	Zagraniczne instytucje doradztwa rolniczego i zagraniczne instytucje wspierające rozwój gospodarstw rolnych i obszarów wiejskich	

*\*należy pozostawić tylko te organizacje z którymi ośrodek współpracuje.*

## E. Wykaz ważniejszych wydarzeń

**Tab.32. Wykaz ważniejszych wydarzeń**

L.p.	Nazwa	Termin	Miejsce	Organizator/współorganizator
<i>a</i>	<i>b</i>	<i>c</i>	<i>d</i>	<i>e</i>
1.	Dzień Otwartych Drzwi	28.06.2020	Końskowola	LODR
2.	XXXIV Wystawa Zwierząt Hodowlanych, Maszyn i Urządzeń Rolniczych	03-05.07.2020	Sitno	LODR
3.	VIII Kiermasz Roślin Ozdobnych	10.05.2020	Końskowola	LODR
4.	IX Kiermasz Kwiatów i Roślin Ozdobnych	26.04.2020	Sitno	LODR
5.	IX Jesienny Kiermasz Materiału Szkółkarskiego Owocowego i Ozdobnego	11.10.2020	Końskowola	LODR
6.	XXII Święto Jesieni	20 lub 27 09.2020	Kazimierz Dolny	Muzeum Nadwiślańskie w Kazimierzu Dolnym/LODR

Należy wymienić 10 kluczowych imprez promocyjnych według hierarchii ważności.

## F. Plan wydawniczy

Tab.33. Plan wydawniczy

L.p. <i>a</i>	Tytuł <i>b</i>	Forma <i>c</i>	Nakład <i>d</i>
1.	Lubelskie Aktualności Rolnicze	miesięcznik	5800 egz. x 11 miesięcy
2.	Zaproszenie na Dzień Otwartych Drzwi w LODR w Końskowoli	zaproszenie A4 składane do A5	800 sztuk
3.	Wkładka do zaproszenie na Dzień Otwartych Drzwi w Końskowoli, AGROPOKAZY	wkładka A5 nadruk dwustronny	1500 sztuk
4.	Plakat B2 Dzień Otwartych Drzwi w LODR w Końskowoli	plakat B2	250 sztuk
5.	Plakat A3 Dzień Otwartych Drzwi w LODR w Końskowoli	plakat A3	300 sztuk
6.	Zaproszenie –Wystawa w Sitnie	zaproszenie A4 składane do A5	500 sztuk
7.	Plakat B2 – Wystawa w Sitnie	plakat B2	500 sztuk
8.	Plakat A3 - Wystawa w Sitnie	plakat A3	500 sztuk
9.	Plakat B2 - Jesienny Kiermasz	plakat B2	50 sztuk
10.	Ulotki LODR w Końskowoli	ulotka, DL	5000 sztuk
11.	Ulotki działowe	ulotka DL	12000 sztuk
12.	Ewidencja środków ochrony roślin	dodruk broszur	6000 sztuk

## G. Kształcenie i doskonalenie zawodowe kadry własnej

Co roku w miesiącu wrześniu pozyskuje się od doradców informację nt. potrzeb szkoleniowych i opracowuje się zestawienie zbiorcze. Zakłada się, że na szkolenia zewnętrzne wysyłani są specjaliści zakładowi i wybrane osoby z PZDR. Specjaliści zakładowi organizują potem szkolenia wewnętrzne dla doradców i przekazują informacje, które pozyskali na szkoleniach zewnętrznych. W 2020 r. będziemy chcieli skierować nowo przyjętych doradców na szkolenie dla doradców rolniczych, uzupełnić wiedzę wśród doradców rolnośrodowiskowych, a także wyszkolić doradców w tematyce systemów wsparcia bezpośredniego.

Dla pracowników o krótkim stażu pracy będziemy chcieli zorganizować „Warsztaty pracy doradcy rolniczego”.

Tab.34. Kształcenie i doskonalenie kadry własnej

Symbol	Tematyka szkoleń	Planowana liczba uczestników
<i>a</i>	<i>b</i>	<i>c</i>
<b>G.1.</b>	<b>szkolenia wewnętrzne</b>	<b>827</b>
G.1.1.	systemy produkcji rolnej	233
G.1.2.	rozwój obszarów wiejskich	380
G.1.3.	rolnictwo ekologiczne i programy rolno-środowiskowo-klimatyczne	102
G.1.4.	ekonomika i zarządzanie gospodarstwem rolnym	107
G.1.5.	metodyka i organizacja doradztwa rolniczego	5
<b>G.2.</b>	<b>szkolenia zewnętrzne</b>	<b>326</b>
G.2.1.	systemy produkcji rolnej	106
G.2.2.	rozwój obszarów wiejskich	115
G.2.3.	rolnictwo ekologiczne i programy rolno-środowiskowo-klimatyczne	56
G.2.4.	ekonomika i zarządzanie gospodarstwem rolnym	19
G.2.5.	metodyka i organizacja doradztwa rolniczego	15
G.2.6.	inne *)	15

\*) w opisie wskazać jakie

Inne: z zakresu księgowości, kadr i organizacji pracy, teleinformatyki, szacowania szkód łąwieckich.



## H. PODSUMOWANIE

Tab. 35. Zbiorcza informacja na temat działalności szkoleniowej, doradczej, informacyjnej i upowszechnieniowej planowanej do realizacji w 2020 r.

L.P.	Rodzaj działalności	Liczba form	Liczba odbiorców
1	Działalność szkoleniowa	Szkolenie	11 354
		Szkolenie wyjazdowe	95
		Konferencja	1 320
		<b>Razem</b>	<b>12 769</b>
2	Działalność doradcza	Porada indywidualna	41 341
		Doradztwo grupowe	80
		Dokumentacja niezbędna do uzyskania pomocy	150
		<b>Razem</b>	<b>41 571</b>
3	Działalność informacyjna	Informacja	27 588
		Broszura	
		Ulotka	12 000
		Info na www.	
		Art. w miesięczniku odr	
		Inne wydawnictwa	
		Stoisko informacyjno-promocyjne	
		Pozostała działalność informacyjna	
		<b>Razem</b>	<b>39 588</b>
4	Działalność upowszechnieniowa	Pokaz	
		Demonstracja	
		Konkurs	
		Olimpiada	
		Targi / wystawy	
		Pozostała działalność upowszechnieniowa	
		<b>Razem</b>	<b>1 103</b>
5	Działalność pozostała	Monitoring	
		Analiza	
		Doświadczenie	
		Szacowanie szkody łowieckiej	
		Pozostałe formy	5 800
		<b>Razem</b>	<b>5 800</b>
<b>Razem</b>		<b>4008</b>	<b>99 728</b>

## **Konkluzje**

Przedstawione w „**Programie działalności na rok 2020**” zadania doradcze LODR w Końskowoli określone na podstawie potrzeb doradczych klientów uwzględniają specyfikę województwa lubelskiego oraz priorytety MRiRW.

Jednym z ważniejszych działań stojących przed Lubelskim Ośrodkiem Doradztwa Rolniczego w Końskowoli, poza wymienionymi zadaniami doradczymi, będzie aktywne włączenie się w kampanię informacyjną na temat korzyści wynikających ze współpracy rolnictwa, nauki i biznesu. Program „Współpraca” może pomóc w rozwoju rolnictwa naszego regionu, jeśli gospodarstwa rolne będą współdziałać, stąd też ważna jest wzajemna wymiana informacji, informacja zwrotna pomiędzy nauką i praktyką. Wsparcie dotyczy funkcjonowania grup operacyjnych (EPI) na rzecz innowacji oraz realizacji przez te grupy projektów, które prowadzą do opracowania i wdrożenia innowacyjnych rozwiązań w zakresie nowych produktów lub znacznie udoskonalonych produktów. Dzięki współpracy z SIR-em rolnicy mają przede wszystkim możliwość uczestnictwa w licznych projektach (operacjach realizowanych w ramach SIR), które ukierunkowane będą na wsparcie powstawania grup operacyjnych, ale także na praktyczny transfer wiedzy – zarówno dzięki prezentowanym dobrym praktykom podczas krajowych i zagranicznych wyjazdów studyjnych, jak i prowadzonym szkoleniom i konferencjom tematycznym.

Należy ponadto zwrócić uwagę na kolejny kierunek działania tj. transfer wiedzy i działalność informacyjną poprzez demonstracje. W przypadku Lubelskiego Ośrodka Doradztwa Rolniczego w Końskowoli, z uwagi na użytkowane obiekty (Pole doświadczalno-wdrożeniowe Pożóg II, Sad, Pasieka) odegra on istotną rolę. Wsparcie uzyskane dla projektów demonstracyjnych i działań informacyjnych pozwoli na dofinansowanie w zakresie infrastruktury.

Za priorytet najbliższych działań należy uznać czynne włączenie się LODR w Końskowoli jako partnera w projekty krajowe i międzynarodowe.

## **Ryzyko związane z realizacją programu działalności.**

Największym ryzykiem w realizacji programu jest duża rotacja pracowników Ośrodka oraz z uwagi na niski poziom wynagrodzenia problem z pozyskaniem nowej kadry doradców. Ponadto nadal obserwujemy brak odpowiedniego przygotowania absolwentów uczelni do podjęcia pracy w doradztwie. Podobnie jak w latach ubiegłych istotnym zagrożeniem w realizacji programu działalności może być obciążenie doradców zadaniami administracyjnymi, w tym głównie praca w komisjach przy szacowaniu strat.

## **I. Załącznik elektroniczny**

Identyfikator Lubelskiego Ośrodka Doradztwa Rolniczego w Końskowoli:  
**lubelski\_RPD\_2020.xls.**

Wypełnione zostały wszystkie tabele w pliku „Załącznik elektroniczny”  
(dołączono do Programu Działalności na rok 2020 na nośniku CD).