



**Lubelski Ośrodek Doradztwa Rolniczego  
w Końskowoli**

**Program działalności na rok 2019**



Końskowola, 2019 r.  
[www.wodr.konskowola.pl](http://www.wodr.konskowola.pl)  
[wodr@wodr.konskowola.pl](mailto:wodr@wodr.konskowola.pl)

Akceptuję:

p.o. **DYREKTORA**  
  
**mgr inż. Andrzej Ryl**  
Dyrektor

Zatwierdzam:

**MINISTER**  
Rolnictwa i Rozwoju Wsi  
  
**Jan Krzysztof Ardanowski**  
.....  
Minister Rolnictwa  
i Rozwoju Wsi

Opracowanie: Tamara Siecińska – Dział Metodyki Doradztwa, Szkoleń i Wydawnictw  
Redakcja techniczna: Dział Metodyki Doradztwa, Szkoleń i Wydawnictw  
Kierujący: Andrzej Ryl – p. o. Dyrektora LODR w Końskowoli  
Zaopiniowany: Rada Społeczna Doradztwa Rolniczego

Końskowola, dnia 11.02.2019 r.

# SPIS TREŚCI

## Wstęp

A. Charakterystyka ośrodka doradztwa rolniczego.

B. Zakres i metodyka procesu programowania.

C. Działalność merytoryczna.

### C.1. Działania nieodpłatne.

Zadanie 1. Prowadzenie szkoleń dla rolników i innych mieszkańców obszarów wiejskich.

Zadanie 2. Prowadzenie działalności informacyjnej wspierającej rozwój produkcji rolniczej.

Zadanie 3. Prowadzenie działalności w zakresie podnoszenia kwalifikacji zawodowych rolników i innych mieszkańców obszarów wiejskich.

Zadanie 4. Udzielanie pomocy rolnikom i innym mieszkańcom obszarów wiejskich w zakresie sporządzania dokumentacji niezbędnej do uzyskania pomocy finansowej lub współfinansowanej ze środków pochodzących z funduszy Unii Europejskiej lub innych instytucji krajowych lub zagranicznych.

Zadanie 5. Prowadzenie analiz rynku artykułów rolno-spożywczych i środków produkcji oraz gromadzenie i upowszechnianie informacji rynkowej w tym zakresie.

Zadanie 6. Możliwość prowadzenia doświadczalnictwa odmianowego w ramach porejestrowego doświadczalnictwa odmianowego.

Zadanie 7. Upowszechnianie metod produkcji rolniczej i stylu życia przyjaznego dla środowiska.

Zadanie 8. Podejmowanie działań na rzecz zachowania dziedzictwa kulturowego i przyrodniczego wsi, ekologicznego i funkcjonalnego urządzania gospodarstwa rolnego.

Zadanie 9. Upowszechnianie rozwoju agroturystyki i turystyki wiejskiej oraz prowadzenie promocji wsi jako atrakcyjnego miejsca wypoczynku.

Zadanie 10. Współdziałanie w realizacji zadań wynikających z programów rolnośrodowiskowych oraz programów działań mających na celu ograniczenie odpływu azotu ze źródeł rolniczych.

Zadanie 11. Prowadzenie analiz przemian w zakresie poziomu i jakości produkcji rolniczej i funkcjonowania gospodarstw rolnych oraz upowszechnianie wyników tych analiz w pracy doradczej.

### C.2. Działania odpłatne.

### C.3. Projekty i zadanie zlecone.

### C.4. Działania realizowane w ramach Sieci na rzecz innowacji w rolnictwie i na obszarach wiejskich (SIR).

D. Współpraca z innymi instytucjami i samorządem.

E. Wykaz ważniejszych wydarzeń.

F. Plan wydawniczy.

G. Kształcenie i doskonalenie zawodowe kadry własnej.

H. Podsumowanie.

I. Załączniki elektroniczne.

## Wstęp

### Status prawny.

Lubelski Ośrodek Doradztwa Rolniczego z siedzibą w Końskowoli od dnia 20 sierpnia 2016 r. jest państwową jednostką organizacyjną posiadającą osobowość prawną (Dz. U. z 2018 r. poz. 711 tekst jednolity).

Program Działalności LODR w Końskowoli został opracowany z uwzględnieniem Statutu oraz Regulaminu Organizacyjnego LODR w Końskowoli zatwierdzonego przez Ministra Rolnictwa i Rozwoju Wsi w dniu 14 grudnia 2016 r.

### Podstawy funkcjonowania:

1. Lubelski Ośrodek Doradztwa Rolniczego z siedzibą w Końskowoli działa na podstawie ustawy z dnia 22 października 2004 roku o jednostkach doradztwa rolniczego (z późniejszymi zmianami) Dz. U. z 11 kwietnia 2018 r. poz. 711 tekst jednolity.
2. Statut Lubelskiego Ośrodka Doradztwa Rolniczego z siedzibą w Końskowoli nadany został Zarządzeniem Nr 30 Ministra Rolnictwa i Rozwoju Wsi z dnia 19 sierpnia 2016 r.
3. Regulamin Organizacyjny LODR w Końskowoli zatwierdzony przez Ministra Rolnictwa i Rozwoju Wsi w dniu 14 grudnia 2016 r.

### Rada Społeczna Doradztwa Rolniczego.

Rada Społeczna Doradztwa Rolniczego działająca przy Lubelskim Ośrodku Doradztwa Rolniczego w Końskowoli jest organem opiniodawczo-doradczym Dyrektora LODR w Końskowoli powoływanym przez Ministra Rolnictwa i Rozwoju Wsi (art. 9 ustawy z dnia 22 października 2004 r. o jednostkach doradztwa rolniczego - Dz. U. z 2018 r. poz. 711 tekst jednolity).

Do składu Rady Społecznej Doradztwa Rolniczego przy LODR w Końskowoli należą:

- Przedstawiciel Ministra Rolnictwa i Rozwoju Wsi: **Mariusz Gołębiowski**;
- Przedstawiciel Sejmiku Województwa Lubelskiego: **Grzegorz Kapusta**;
- Przedstawiciel Zarządu Województwa Lubelskiego: **Katarzyna Madoń – Kremes**;
- Przedstawiciele Lubelskiej Izby Rolniczej: **Gustaw Jędrejek, Waldemar Banach**;
- Przedstawiciele zgłoszeni przez związki zawodowe rolników działające na obszarze województwa: **Andrzej Rusiński** – Związek Zawodowy Rolnictwa „Samoobrona”, **Krzysztof Głuchowski** – Niezależny Samorządny Związek Zawodowy Rolników Indywidualnych „Solidarność”, **Robert Kuźniarz** – Związek Zawodowy Centrum Narodowe Młodych Rolników, **Marek Frącek** - Związek Zawodowy Rolników „Ojczyzna”;
- Przedstawiciele zgłoszeni przez szkoły wyższe oraz instytuty badawcze, kształcące i realizujące działania na potrzeby rolnictwa i rozwoju wsi: **Prof. dr hab. Tomasz Gruszecki** – Uniwersytet Przyrodniczy w Lublinie, **Prof. dr hab. Janusz Podleśny** – Instytut Uprawy Nawożenia i Gleboznawstwa PIB w Puławach;
- Przedstawiciel szkoły ponadgimnazjalnej kształcącej na potrzeby rolnictwa i działającej w obszarze województwa: **Mirosław Worobik** – Zespół Szkół Rolniczych CKP w Pszczelej Woli.

## **Podstawa prawna sporządzania Programu Działalności.**

Program Działalności LODR w Końskowoli został opracowany z uwzględnieniem Statutu Lubelskiego Ośrodka Doradztwa Rolniczego z siedzibą w Końskowoli oraz Regulaminu Organizacyjnego LODR w Końskowoli, opierając się na zadaniach wyznaczonych Ustawą o JDR z dnia 22 października 2004 roku (Dz. U. z 2018 r. poz. 711 tekst jednolity).

### **A. Charakterystyka ośrodka doradztwa rolniczego**

#### 1. Struktura organizacyjna + schemat.

Centrala w Końskowoli z następującymi komórkami organizacyjnymi:

Dyrekcja

Dział Technologii Produkcji Rolniczej i Doświadczalnictwa

Dział Ekonomiki i Zarządzania Gospodarstwem Rolnym

Dział Rozwoju Obszarów Wiejskich

Dział Rolnictwa Ekologicznego i Ochrony Środowiska

Dział Teleinformatyki

Dział Metodyki Doradztwa, Szkoleń i Wydawnictw

Dział Administracyjno-Gospodarczy

Dział Księgowości

Dział Kadr i Organizacji Pracy

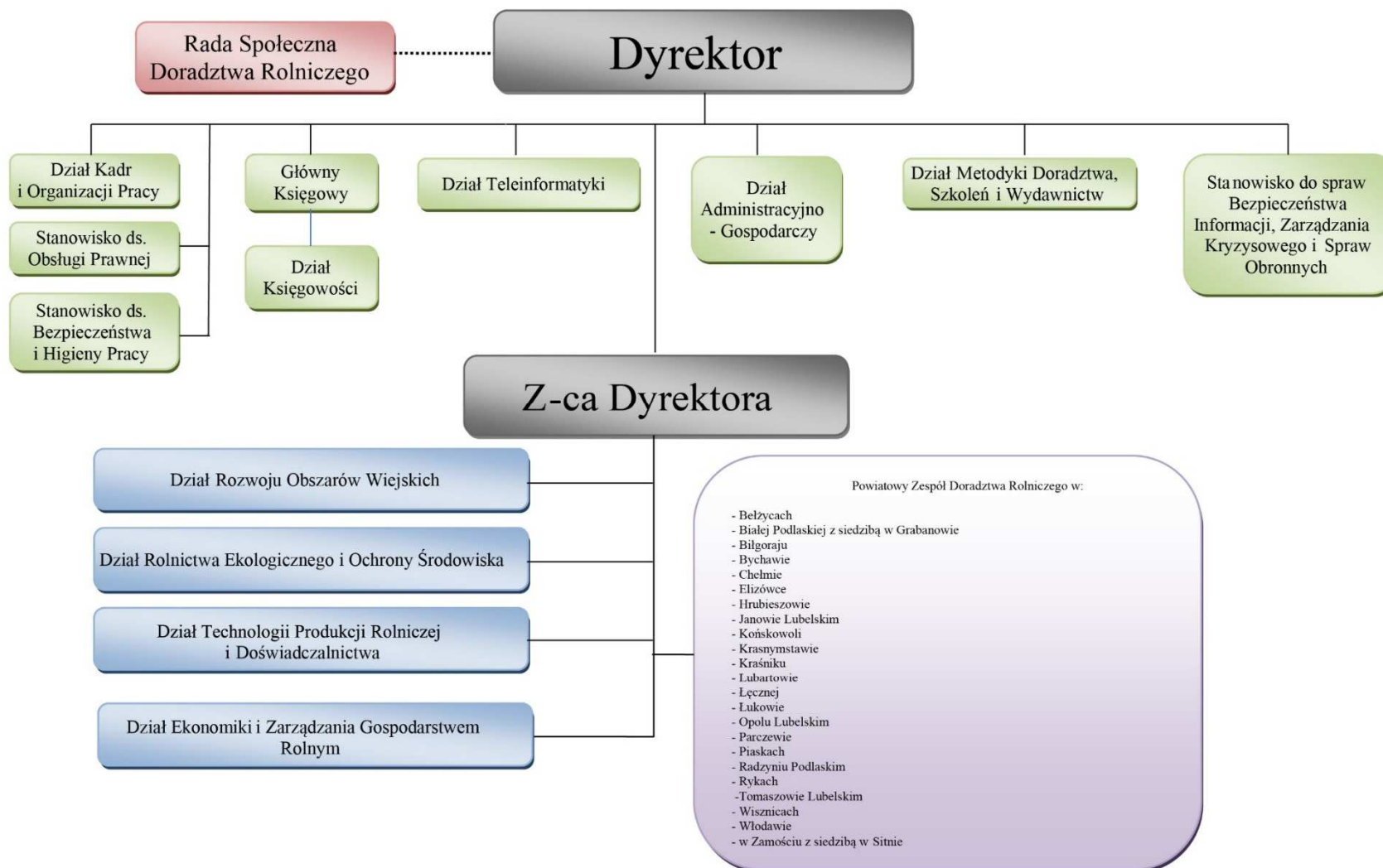
Stanowisko do Spraw Obsługi Prawnej

Stanowisko do Spraw Bezpieczeństwa i Higieny Pracy

Stanowisko do Spraw Bezpieczeństwa Informacji, Zarządzania Kryzysowego i Spraw  
Obronnych

23 Powiatowe Zespoły Doradztwa Rolniczego

## Schemat Struktury Organizacyjnej LODR w Końskowoli



W województwie lubelskim jest 20 powiatów i 213 gmin (193 gminy wiejskie i miejsko-wiejskie i 20 miejskich), a na ich terenie pracują 23 Powiatowe Zespoły Doradztwa Rolniczego (PZDR) – z przynależnymi do nich gminami.

## 2. Dane teleadresowe łącznie z Powiatowymi Zespołami Doradztwa Rolniczego.

Tab. A. Dane teleadresowe

L.p.	Lubelski Ośrodek Doradztwa Rolniczego	adres	telefon	fax	e-mail
1.	<b>Centrala w Końskowoli</b>	24-130 Końskowola, ul. Pożowska 8	81 8890600	81 8890653	wodr@wodr.konskowola.pl
	<b>Powiatowe Zespoły Doradztwa Rolniczego</b>				
1.	PZDR w Bełżycach	24-200 Bełżyce, ul. Fabryczna 2 b	81 5173437	81 5173437	belzyce@wodr.konskowola.pl
2.	PZDR w Białej Podlasce z/s w Grabanowie	21-500 Biała Podlaska, Grabanów	83 3433792	83 3438198	grabanow@wodr.konskowola.pl
3.	PZDR w Biłgoraju	23-400 Biłgoraj, ul. Włosiankarska 5 pok.102-104	84 6860631	chwilowo brak	bilgoraj@wodr.konskowola.pl
4.	PZDR w Bychawie	23-100 Bychawa, ul. Rataja 6	81 5660258	81 5660258	bychawa@wodr.konskowola.pl
5.	PZDR w Chełmie	22-100 Chełm, Pl. Niepodległości 1	82 5643234	82 5643234	chelm@wodr.konskowola.pl
6.	PZDR w Elizówce	21-003 Ciecierzyn, Elizówka 65E	81 7443844	81 7443844	lublin@wodr.konskowola.pl
7.	PZDR w Hrubieszowie	22-500 Hrubieszów, ul. 3-go Maja 37	84 6962806	84 6962806	hrubieszow@wodr.konskowola.pl
8.	PZDR w Janowie Lubelskim	23-300 Janów Lubelski, ul. Bialska 11	15 8720392	15 8720392	janowlub@wodr.konskowola.pl
9.	PZDR w Końskowoli	24-130 Końskowola, ul. Pożowska 8	81 8890676	81 8890653	pulawy@wodr.konskowola.pl
10.	PZDR w Krasnymstawie	22-300 Krasnymstaw, ul. Sobieskiego 3	82 5763043	82 5763043	krasnystaw@wodr.konskowola.pl
11.	PZDR w Kraśniku	23-204 Kraśnik, ul. Słowackiego 7	81 8843151	81 8843151	krasnik@wodr.konskowola.pl
12.	PZDR w Lubartowie	21-100 Lubartów, ul. Szaniawskiego 64	81 8552410	81 8552410	lubartow@wodr.konskowola.pl
13.	PZDR w Łęcznej	21-010 Łęczna, ul. Jana Pawła II 95	81 7521220	81 7521220	leczna@wodr.konskowola.pl
14.	PZDR w Łukowie	21-400 Łuków, ul. Przemysłowa 15	25 7983958	25 7983958	lukow@wodr.konskowola.pl

15.	PZDR w Opolu Lubelskim	24-300 Opole Lubelskie, ul. Długa 104	81 8272342	81 8272342	opolelub@wodr.konskowola.pl
16.	PZDR w Parczewie	21-200 Parczew, ul. Lubartowska 4	83 3542474	83 3542474	parczew@wodr.konskowola.pl
17.	PZDR w Piaskach	21-050 Piaski, ul. Lubelska 80	81 5821705	81 5821705	swidnik@wodr.konskowola.pl
18.	PZDR w Radzynie Podlaskim	21-300 Radzyń Podlaski, ul. Rynek 10 a	83 3528406	83 3528406	radzyn@wodr.konskowola.pl
19.	PZDR w Rykach	08-500 Ryki, ul. Szkolna 3	81 8651030	81 8651030	ryki@wodr.konskowola.pl
20.	PZDR w Tomaszowie Lubelskim	22-600 Tomaszów Lubelski, ul. Żwirki i Wigury 2	84 6643657	84 6643657	tomaszow@wodr.konskowola.pl
21.	PZDR w Wisznicach	21-580 Wisznice, ul. Rynek 65E	83 3782249	83 3782249	wisznice@wodr.konskowola.pl
22.	PZDR we Włodawie	22-200 Włodawa, Al. J. Piłsudskiego 64	82 5721456	82 5721456	wlodawa@wodr.konskowola.pl
23.	PZDR w Zamościu z/s w Sitnie	22-424 Sitno, Sitno 116	84 6112339	84 6112333	zamosc@wodr.konskowola.pl

### 3. Zasoby ludzkie.

**Tab. B. Zatrudnienie w Lubelskim Ośrodku Doradztwa Rolniczego, stan na dzień 31.10.2018 r.**

L.p.	Komórki organizacyjne	Liczba zatrudnionych osób
1.	Dyrektor	1
2.	Zastępca dyrektora	1
3.	Dział Księgowości	8
4.	Dział Kadr i Organizacji Pracy	7
5.	Dział Administracyjno - Gospodarczy	22
6.	Dział Teleinformatyki	3
7.	Dział Metodyki Doradztwa, Szkoleń i Wydawnictw	8
8.	Dział Ekonomiki i Zarządzania Gospodarstwem Rolnym	8
9.	Dział Rolnictwa Ekologicznego i Ochrony Środowiska	6
10.	Dział Rozwoju Obszarów Wiejskich	8
11.	Dział Technologii Produkcji Rolniczej i Doświadczalnictwa	11
12.	Stanowisko samodzielne	2
13.	Powiatowe Zespoły Doradztwa Rolniczego	206
14.	Pozostali pracownicy (np. pole, sad, pasieka)	39
<b>Razem</b>		<b>330</b>



**Tab. C. Zatrudnienie w Powiatowych Zespołach Doradztwa Rolniczego**

<b>L.p.</b>	<b>Powiatowe Zespoły Doradztwa Rolniczego</b>	<b>Liczba gmin</b>	<b>Liczba pracowników</b>
1.	<b>PZDR w Bełżycach</b>	<b>5</b>	<b>6</b>
2.	<b>PZDR w Białej Podlaskiej z/s w Grabanowie</b>	<b>10</b>	<b>15</b>
3.	<b>PZDR w Biłgoraju</b>	<b>14</b>	<b>10</b>
4.	<b>PZDR w Bychawie</b>	<b>6</b>	<b>6</b>
5.	<b>PZDR w Chełmie</b>	<b>15</b>	<b>13</b>
6.	<b>PZDR w Elizówce</b>	<b>6</b>	<b>6</b>
7.	<b>PZDR w Hrubieszowie</b>	<b>8</b>	<b>7</b>
8.	<b>PZDR w Janowie Lubelskim</b>	<b>7</b>	<b>7</b>
9.	<b>PZDR w Końskowoli</b>	<b>11</b>	<b>9</b>
10.	<b>PZDR w Krasnymstawie</b>	<b>10</b>	<b>14</b>
11.	<b>PZDR w Karśniku</b>	<b>10</b>	<b>10</b>
12.	<b>PZDR w Lubartowie</b>	<b>13</b>	<b>12</b>
13.	<b>PZDR w Łęcznej</b>	<b>6</b>	<b>5</b>
14.	<b>PZDR w Łukowie</b>	<b>11</b>	<b>9</b>
15.	<b>PZDR w Opolu Lubelskim</b>	<b>7</b>	<b>7</b>
16.	<b>PZDR w Parczewie</b>	<b>7</b>	<b>8</b>
17.	<b>PZDR w Piaskach</b>	<b>5</b>	<b>5</b>
18.	<b>PZDR w Radzynie Podlaskim</b>	<b>8</b>	<b>6</b>
19.	<b>PZDR w Rykach</b>	<b>6</b>	<b>5</b>
20.	<b>PZDR w Tomaszowie Lubelskim</b>	<b>13</b>	<b>11</b>
21.	<b>PZDR w Wisznicach</b>	<b>8</b>	<b>7</b>
22.	<b>PZDR w Zamościu z/s w Sitnie</b>	<b>19</b>	<b>24</b>
23.	<b>PZDR we Włodawie</b>	<b>8</b>	<b>4</b>
<b>Razem</b>		<b>213</b>	<b>206</b>

**Tab. D. Zatrudnienie wg specjalizacji**

<b>L.p.</b>	<b>Wyszczególnienie</b>	<b>Liczba osób</b>
<b>2.</b>	<b>Specjaliści zakładowi, w tym z uprawnieniami:</b>	<b>41</b>
a)	<i>doradcy rolniczego</i>	<b>31</b>
b)	<i>doradcy rolnośrodowiskowego</i>	<b>11</b>
c)	<i>eksperta przyrodniczego</i>	
d)	<i>do doradzania w zakresie integrowanej ochrony roślin (integrowanej produkcji)</i>	<b>8</b>
<b>3.</b>	<b>Doradcy terenowi, w tym z uprawnieniami:</b>	<b>206</b>
a)	<i>doradcy rolniczego</i>	<b>178</b>
b)	<i>doradcy rolnośrodowiskowego</i>	<b>118</b>
c)	<i>eksperta przyrodniczego</i>	
d)	<i>do doradzania w zakresie integrowanej ochrony roślin (integrowanej produkcji)</i>	<b>30</b>

#### 4. Zasoby materialne.

##### a. Sale wykładowe

CIS w Końskowoli – 120 miejsc

CEER w Grabanowie – na stołówce 200 miejsc (brak sali wykładowej)

Biurowiec Końskowola – 60 miejsc

Biurowiec w Grabanowie – I sala 90 miejsc, II sala 30 miejsc

##### b. Sale komputerowe

Nie dotyczy

##### c. Laboratorium

Na rok 2019 przewidywana ilość wykonanych prób to 3700 szt. gleb polowych i ok. 300 szt. gleb ogrodniczych, analiz wapna nawozowego ok. 20 szt.

Koszt wykonania wszystkich oznaczeń to ok. 18 000 zł. (koszt odczynników, gazu oraz złoży do mineralizacji wody + szkło laboratoryjne).

W glebach polowych oznaczamy: pH, fosfor, potas, magnez. W glebach ogrodniczych oznaczamy: pH, fosfor, potas, wapń, magnez, azot.

##### d. Pole doświadczalne (gospodarstwa demonstracyjne) - 9,36 ha i sad doświadczalny – 41,63 ha z wyłączeniem dzierżawy (wydzierżawiono 1,91 ha).

##### e. Tereny wystawowe

Końskowola - teren pawilonów wystawowych - 1724 m<sup>2</sup>

Sitno – plac wystawowy 70030 m<sup>2</sup>

##### f. Hotel

CIS w Końskowoli – 53 miejsca

CEER w Grabanowie – 40 miejsc

##### g. Stołówka/ ~~restauracja~~/ bar

CIS w Końskowoli – 80 miejsc

CEER w Grabanowie – 130 miejsc

##### h. Ścieżka dydaktyczna

Od 2008 r. istnieje w Lubelskim Ośrodku Doradztwa Rolniczego ścieżka dydaktyczna EKOTRASA, rozciągająca się na długości około 1 km. Obejmuje ona takie obiekty jak: kolektory słoneczne, punkt segregacji odpadów, kompostownik, domek dla owadów pożytecznych, ogród biosurowcowy, ogród ozdobno-rekreacyjny, ekologiczne gry terenowe, sad doświadczalno-wdrożeniowy, przydomową oczyszczalnię ścieków, pole doświadczalno-wdrożeniowe oraz Pasiekę hodowlaną Pożóg. Pracownicy ośrodka prowadzą warsztaty stacjonarne i terenowe związane z odnawialnymi źródłami energii, zanieczyszczeniami środowiska i sposobami zapobiegania tym zanieczyszczeniom. Zajęcia obejmują również tematykę racjonalnego odżywiania, ekologicznego stylu życia oraz kwestię bioróżnorodności. Ścieżka dydaktyczna stała się dobrym miejscem

do praktycznej nauki rozpoznawania ziół, roślin ozdobnych czy gatunków owocowych w sadzie doświadczalno-wdrożeniowym. Ekologiczne gry terenowe są okazją do nauki rozpoznawania gatunków drzew, roślin uprawnych oraz czasu rozkładu różnych odpadów. Domek dla owadów pożytecznych oraz karmniki i budki lęgowe dla ptaków to elementy ścieżki sprzyjające bioróżnorodności. Dużym zainteresowaniem cieszą się zajęcia w pasiece, połączone z obserwacją życia pszczoł i degustacją miodu.

i. Stacja meteo

W 2016 r. zainstalowano stację meteorologiczną na terenie siedziby głównej LODR w Końskowoli. Stację otrzymaliśmy od Dyrektora CDR O/ Radom w nagrodę za zaangażowanie w rozwój rolnictwa ekologicznego w województwie lubelskim oraz propagowanie dobrych praktyk w całym kraju.

j. Pasieka – liczba pni: 202 (3 pasieki).

k. Budynki i budowle niezbędne do realizacji usług

*Końskowola:*

- *Budynek Dyrekcji*

- *Centrum Innowacyjno-Szkoleniowe*

- *Poligrafia*

- *Garaż murowany okrągły*

- *Budynek biurowy Pożóg II,*

- *Teren zaplecza gospodarczego z budynkami stodoły,*

- *2 garaże, magazyn nawozowy, budynek gospodarczy, dawna stajnia oraz grunty orne w Pożogu II,*

- *Pasieka hodowlana z pawilonem,*

- *Sad doświadczalny LODR z budynkami i budowlami: wiata, magazyn, chłodnia, zbiornik na wodę, oświetlenie, linia energetyczna i ogrodzenie,*

*Sitno:*

- *zespół pałacowo-parkowy*

- *warsztat z garażami*

- *domek – pracownia WGD*

- *2 magazyny*

- *pasieka, 3 wiaty*

*Grabanów:*

- *garaż*

- *budynek dydaktyczny siedziba ZDR w Białej Podlaskiej*

- *kontener – pracownia pszczelarska*

- *3 garaże metalowe*

- *Centrum Edukacji Ekologiczno-Rolniczej*

Wszystkie w/w nieruchomości i budynki LODR w Końskowoli użytkuje na podstawie umów użyczenia.

## **5. Certyfikaty i uprawnienia.**

Lubelski Ośrodek Doradztwa Rolniczego w Końskowoli posiada następujące zaświadczenia:

1. „Zaświadczenie o wpisie instytucji szkoleniowej do rejestru instytucji szkoleniowych” pod numerem ewidencyjnym: 2.06/00106/2006. (informacje o wpisie corocznie aktualizowane);
2. Zaświadczenie o wpisie do „Rejestru podmiotów niebędących przedsiębiorcami, prowadzących szkolenia w zakresie środków ochrony roślin” pod numerem: 06/14/3413.

## **6. Wdrożone systemy zarządzania.**

Lubelski Ośrodek Doradztwa Rolniczego wdrożył i stosuje system zarządzania jakością odpowiadający wymaganiom normy PN-EN ISO 9001:2015 w zakresie doradztwo i promocja na rzecz rolnictwa oraz gromadzenie danych i wykonywanie analiz w odniesieniu do rozwoju polskiej gospodarki rolnej.

## **7. Elektroniczny system wspomaganie pracy doradczej.**

Lubelski Ośrodek Doradztwa Rolniczego wdrożył system sprawozdawczości elektronicznej zamieszczony na serwerze zewnętrznym firmy Internet Business Center. System jest dostępny dla pracowników wprowadzających dane przez przeglądarkę internetową w sposób ciągły. System pozwala na gromadzenie danych niezbędnych do przygotowania różnego rodzaju zestawień, podsumowań, wyliczeń w dowolnym momencie tzn. bez konieczności zbierania informacji drogą e-mailową, jak również wpisywania tygodniowych planów pracy. Obejmuje on wszystkich pracowników merytorycznych. Każdy doradca po zalogowaniu się do systemu uzyskuje możliwość wprowadzania danych nt. zrealizowanych w danym miesiącu zadań (nieodpłatnych i odpłatnych). Wprowadzone rekordy można generować w różnych układach (np.: wg realizowanych zadań, wg komórek organizacyjnych).

## B. Zakres i metodyka procesu programowania

### 1. Źródła informacji o potrzebach doradczych:

- a. Polityka rozwoju rolnictwa i obszarów wiejskich: dokumenty UE, krajowe, regionalne/wojewódzkie.

Ważnym strategicznym dokumentem w skali Unii Europejskiej jest „Europa 2020”, strategia na rzecz inteligentnego i zrównoważonego rozwoju sprzyjającego włączeniu społecznemu. Strategia Europa 2020 stanowi długofalowy program społeczno-gospodarczy Unii Europejskiej.

Trzy nadrzędne priorytety nowej strategii unijnej to:

- rozwój gospodarki opartej na wiedzy i innowacjach;
- promowanie gospodarki zrównoważonej, efektywniej wykorzystującej zasoby, a zarazem konkurencyjnej, zdolnej do trwałego rozwoju;
- wzmacnianie gospodarki charakteryzującej się wysokim zatrudnieniem oraz spójnością ekonomiczną, społeczną i terytorialną.

Próba przeniesienia celów Europa 2020 na poziom operacyjny jest, ogłoszony na przełomie 2011/2012, pakiet projektów rozporządzeń na lata 2014-2020, zakładający objęcie nimi w sposób skoordynowany Europejskiego Funduszu Rozwoju Regionalnego, Europejskiego Funduszu Społecznego, Funduszu Spójności, Europejskiego Funduszu Rozwoju Rolnictwa i Obszarów Wiejskich, oraz planowanego Europejskiego Funduszu Morskiego i Rybackiego, razem określanych jako objęte Wspólnymi Ramami Strategicznymi (Common Strategic Framework).

Dokumenty krajowe stanowiące źródło informacji o potrzebach doradczych to między innymi:

- Program Działań MRiRW na lata 2015 – 2019. Program ten zawiera wiele elementów niezbędnych do prawidłowego funkcjonowania rolnictwa i obszarów wiejskich. Określa m. in. cele Wspólnej Polityki Rolnej i Współpracy Międzynarodowej dotyczące mechanizmu redukcji płatności, wsparcia związanego z produkcją, aktualizacji przepisów dotyczących zasady wzajemnej zgodności, uproszczeń w ramach PROW 2014-2020, poprawy warunków rozwoju gospodarstw prowadzących produkcję żywności, współpracy bilateralnej i wielostronnej z państwami UE, dialogu w ramach zwalczania ASF, pomocy organizacjom producentom i przetwórcom.
- „Plan dla wsi”. Jego głównymi założeniami są:
  - Większe dofinansowanie do paliwa rolniczego;
  - Utworzenie Narodowego Holdingu Spożywczego;
  - Większa sprzedaż bezpośrednia i rolniczy handel detaliczny;
  - Zdrowa polska żywność;
  - Wsparcie rolnictwa na terenach górskich;
  - Polskie pasze;
  - Przeciw suszy;
  - Rolnictwo dla ekologii.
- Program „Czyste Powietrze”. Jest to priorytetowy program rządowy, który zachęca mieszkańców do działań ograniczających emisję szkodliwych dla zdrowia i środowiska zanieczyszczeń powietrza.
- Strategia Rozwoju Województwa Lubelskiego na lata 2014 – 2020.

Lubelski Ośrodek Doradztwa Rolniczego w Końskowoli realizując zadania w 2019 r. położy nacisk na rozwiązywanie problemów związanych z celami polityki krajowej i wojewódzkiej polegającej na wprowadzaniu innowacji w rolnictwie, wspieraniu inicjatyw współpracy rolników i mieszkańców wsi (grupy producenckie, spółdzielnie itp.), wspieraniu przedsiębiorczości na wsi i tworzenia pozarolniczych miejsc pracy na obszarach wiejskich i ochronie środowiska, w tym zagadnień dotyczących treści ustawy „Prawo wodne”.

b. Własne źródła informacji: badania i analiza potrzeb doradczych klientów.

W związku z dążeniem LODR do doskonalenia świadczonych usług, zbierane były opinie klientów na podstawie anonimowych ankiet. Analiza zebranych wyników określa kierunki działania ośrodka. Respondenci wskazali w ankietach swoje oczekiwania na przyszłość, w tym dotyczące tematyki szkoleń, w których chcieliby uczestniczyć. Największa część (41%) oczekuje informacji o dostępności funduszy unijnych i krajowych, 12,5% z produkcji zwierzęcej, 11% z produkcji polowej rolniczej, 9% z ekologii i ochrony środowiska, mniejszym zainteresowaniem cieszą się zagadnienia z ekonomiki rolnictwa, prowadzenia rachunkowości, czy produkcji ogrodniczej. Analizowano także rejestry porad, informacji, prowadzono rozmowy z rolnikami.

Planując szkolenia na 2019 r. uwzględniono te problemy w szczegółowych tematach szkoleń, ale również zwrócono uwagę na szerszą problematykę obecnie nurtującą rolnictwo; bioasekurację, rolniczy handel detaliczny czy działalność pozarolniczą. Staraliśmy się również uwzględnić problem przepływu informacji z nauki do praktyki (innowacje) oraz zagadnienia dotyczące programu „Czyste Powietrze”.

## **2. Priorytetowe działania w 2019 r.**

### **2.1. Priorytety działalności doradczej określone przez Ministerstwo Rolnictwa i Rozwoju Wsi:**

- 1. Upowszechnianie wiedzy i informacji na temat zapobiegania i zwalczania ASF i ptasiej grypy, z uwzględnieniem bioasekuracji.**
- 2. Wsparcie wdrażania Wspólnej Polityki Rolnej na lata 2014-2020, w tym upowszechnianie wiedzy na temat wypełniania wniosku o płatności obszarowe w formie elektronicznej.**
- 3. Wzmocnienie działań na rzecz transferu wiedzy pomiędzy nauką a praktyką rolniczą i promowanie innowacyjnych rozwiązań.**
- 4. Upowszechnianie i promocja produkcji zdrowej żywności, w tym w zakresie:**
  - a) rolnictwa ekologicznego ze szczególnym uwzględnieniem przetwórstwa,
  - b) zwiększania udziału roślin wysokobiałkowych w strukturze zasiewów w tym soi non GMO oraz zwiększenie ich wykorzystania w przemyśle paszowym,
  - c) produkcji żywności na niewielką skalę i wprowadzania jej na rynek w krótkich łańcuchach dystrybucji, w tym na temat działalności marginalnej, lokalnej i ograniczonej, rolniczego handlu detalicznego i sprzedaży bezpośredniej,
  - d) przeciwdziałania antybiotykooporności u ludzi i zwierząt.
- 5. Upowszechnianie działań na rzecz biogospodarki, ochrony gleby, wód i powietrza oraz dostosowań do zmian klimatycznych, w tym w zakresie:**
  - a) programu działań mających na celu zmniejszenie zanieczyszczenia wód azotanami pochodzącymi ze źródeł rolniczych oraz zapobieganie dalszemu zanieczyszczeniu oraz zbioru zasad dobrej praktyki rolniczej,

- b) działań na rzecz ograniczenia skutków suszy, w tym zwiększenia retencji wodnej, poprawy żyzności gleb (m. in. badanie gleb, wapnowanie),
- c) nieżywnościowego wykorzystania surowców rolniczych, w tym OZE,
- d) zarządzania ryzykiem produkcyjnym i rynkowym w gospodarstwie.

## **2.2. Priorytety rozwoju rolnictwa w ramach Strategii Rozwoju Województwa Lubelskiego:**

1. Restrukturyzacja rolnictwa oraz rozwój obszarów wiejskich będzie realizowany poprzez poprawę warunków dla wzrostu konkurencyjności i towarowości gospodarstw, rozwój przetwórstwa rolno-spożywczego, pozwalający na wykorzystanie istniejącego potencjału surowcowego regionu, wzmocnienie doradztwa rolniczego oraz promowanie i wspieranie inicjatyw współpracy rolników i mieszkańców wsi (grupy producenckie, spółdzielnie itp.), wspieranie przedsiębiorczości na wsi i tworzenia pozarolniczych miejsc pracy na obszarach wiejskich w najbardziej efektywnych sektorach gospodarki (głównie usług, w tym usług dla rolnictwa).

## **2.3. Priorytety działalności doradczej LODR:**

1. Poprawa konkurencyjności gospodarstw rolnych w województwie lubelskim.
2. Zrównoważony rozwój obszarów wiejskich.
3. Promowanie nowoczesnych myśli technologicznych i doradztwa.

Priorytety wskazane przez MRiRW wpisują się w realizację Strategii Rozwoju Województwa Lubelskiego na lata 2007-2020 w obszarach usprawnienia procesu organizacji produkcji, zaopatrzenia i zbytu produktów rolnych (tworzenie sieci sprzedaży), wspierania przedsiębiorczości na wsi i tworzenie nowych miejsc pracy – procesy przeobrażeń wsi, działania prośrodowiskowe.

## **3. Etapy przygotowania programu działalności.**

- a) Początki planowania - oddolne pozyskiwanie od rolników i innych odbiorców usług informacji co do ich oczekiwań oraz informacji od doradców z terenu w zakresie ich dotychczasowych doświadczeń w realizowaniu Programu na rok 2018. Dyskusje podczas spotkań kierowników i pracowników.
- b) Omówienie zasad planowania i wytycznych do Planu na rok 2019 na naradzie kierowników kadry doradczej.
- c) Powiatowe Zespoły Doradztwa Rolniczego planują zadania na 2019 rok – (indywidualne plany dla każdego doradcy). Na podstawie planów doradców powstaje plan dla PZDR.
- d) Działy merytoryczne planują zadania na 2019 r. (indywidualne plany dla każdego specjalisty) uwzględniając informacje otrzymane z PZDR i oczekiwania mieszkańców obszarów wiejskich. Na podstawie planów specjalistów powstaje plan dla działu.
- e) Dział Metodyki Doradztwa, Szkoleń i Wydawnictw opracowuje Program w konsultacji z działami.
- f) Program zostaje przedłożony Dyrektorowi do oceny i po uwzględnieniu uwag Dyrektora Program zostaje przedłożony do zaopiniowania Radzie Społecznej Doradztwa Rolniczego i zatwierdzenia przez Ministra Rolnictwa i Rozwoju Wsi.

## C. Działalność merytoryczna

*Podstawowym zadaniem doradztwa rolniczego jest udzielanie wszechstronnej pomocy rolnikom oraz mieszkańcom obszarów wiejskich w celu zwiększenia dochodów z gospodarstwa rolnego oraz działania mające na celu poprawę warunków życia rodzin wiejskich.*

Zadania te zgodnie z art. 4 ust. 2-5 i art. 5 ustawy o jednostkach doradztwa rolniczego Lubelski Ośrodek Doradztwa Rolniczego w Końskowoli będzie realizował poprzez:

- doradztwo indywidualne,
- organizowanie szkoleń, kursów i konferencji,
- organizowanie wystaw, pokazów, kolekcji, demonstracji i innych przedsięwzięć upowszechniających wiedzę rolniczą, nowe technologie produkcji i promujących produkty i wyroby przetwórstwa rolno-spożywczego,
- sporządzanie opracowań ekonomicznych, finansowych i technologicznych,
- prowadzenie działalności informacyjnej i wydawniczej.

### Celem w/w działań jest:

- poprawa konkurencyjności gospodarstw rolnych w województwie lubelskim oraz jakości produktów rolnych,
- popularyzacja nowoczesnych metod i rozwiązań technicznych i technologicznych,
- popularyzacja integrowanych metod ochrony i produkcji,
- rozwiązywanie problemów technologicznych i organizacyjno-ekonomicznych gospodarstw rolnych,
- wdrażanie dobrych praktyk rolniczych,
- podnoszenie świadomości ekologicznej,
- podnoszenie świadomości na temat alternatywnych (odnawialnych) źródeł energii,
- rozwijanie przedsiębiorczości na obszarach wiejskich, w tym przetwórstwa na poziomie gospodarstwa, sprzedaży bezpośredniej i rolniczego handlu detalicznego,
- poprawa standardu i jakości życia mieszkańców wsi, dziedzictwo kulturowe i kulinarne,
- aktywizacja społeczności wiejskiej i popularyzacja idei spółdzielczości na obszarach wiejskich,
- popularyzacja działań z PROW 2014-2020.

### C.1. Zadania nieodpłatne

LODR w Końskowoli świadczy nieodpłatnie usługi doradcze w zakresie:

- prowadzenia działalności szkoleniowej (szkoleń, konferencji),
- prowadzenia działalności informacyjnej, doradczej i upowszechnieniowej wspierającej rozwój produkcji rolniczej,
- udzielania pomocy niezbędnej do uzyskania pomocy finansowej lub współfinansowanej ze środków pochodzących z UE, itp.,
- prowadzenia analiz rynku artykułów rolno-spożywczych i środków do produkcji i rozpowszechniania informacji w tym zakresie,
- prowadzenia doświadczalnictwa odmianowego w ramach porejestrowego doświadczalnictwa odmianowego,



- upowszechniania metod produkcji rolniczej przyjaznych dla środowiska,
- podejmowania działań na rzecz zachowania dziedzictwa kulturowego i przyrodniczego wsi, funkcjonalnego urządzania gospodarstwa domowego,
- upowszechniania rozwoju agroturystyki i turystyki wiejskiej oraz prowadzenia promocji wsi jako aktywnego miejsca wypoczynku,
- współdziałania w realizacji zadań wynikających z programów rolnośrodowiskowych oraz mających na celu ograniczenie odpływu azotu ze źródeł rolniczych,
- prowadzenia analizy przemian w zakresie poziomu i jakości produkcji rolniczej i funkcjonowania gospodarstw rolnych oraz upowszechniania tych analiz w pracy doradczej.

Zadania planowane do wykonania w 2019 r. powiązane są z wyznaczonymi priorytetami na szczeblu krajowym i wojewódzkim.

**I. Priorytety działalności doradczej określone przez Ministerstwo Rolnictwa i Rozwoju Wsi będą realizowane poprzez poniższe działania.**

Numer priorytetu	Nazwa priorytetu	szkolenie		konferencja		szkolenie wyjazdowe		brożura		ulotka		material informacyjny/ artykuł	porada/ informacja	konkurs/ olimpiada	pokaz/ demonstracja	stoisko inf.promocyjne	targi/ wystawy	pozostałe
		l.form	l.uczestników	l.form	l.uczestników	l.form	l.uczestników	liczba	nakład	liczba	nakład	liczba	liczba odbiorców	l.form	l.form	l.form	l.form	l.form
<i>a</i>	<i>b</i>	<i>c</i>	<i>d</i>	<i>e</i>	<i>f</i>	<i>g</i>	<i>h</i>	<i>i</i>	<i>j</i>	<i>k</i>	<i>l</i>	<i>m</i>	<i>n</i>	<i>o</i>	<i>p</i>	<i>r</i>	<i>s</i>	<i>t</i>
1	Upowszechnianie wiedzy i informacji na temat zapobiegania i zwalczania ASF i ptasiej grypy, z uwzględnieniem bioasekuracji.	27	392									1/ 3	1509/ 1423					
2	Wsparcie wdrażania Wspólnej Polityki Rolnej na lata 2014-2020, w tym upowszechnianie wiedzy na temat wypełniania wniosku o płatności obszarowe w formie elektronicznej.	364	4980	1	30							4/ 14	14476/ 8008					
3	Wzmocnienie działań na rzecz transferu wiedzy pomiędzy nauką a praktyką rolniczą i promowanie innowacyjnych rozwiązań.	42	631	5	250							8/ 24	1122/ 569			2	2	2
4	Upowszechnianie i promocja produkcji zdrowej żywności, w tym w zakresie:	94	1398	6	308	1	25					5/ 37	2785/ 1003	1/ 0	2/ 195			

Numer priorytetu	Nazwa priorytetu	szkolenie		konferencja		szkolenie wyjazdowe		broszura		ulotka		materiał informacyjny/artykuł	porada/informacja	konkurs/olimpiada	pokaz/demonstracja	stoisko inf.promocyjne	targi/wystawy	pozostałe
		I.form	Iuczestników	I.form	Iuczestników	I.form	Iuczestników	liczba	nakład	liczba	nakład	liczba	liczba odbiorców	I.form	I.form	I.form	I.form	I.form
<i>a</i>	<i>b</i>	<i>c</i>	<i>d</i>	<i>e</i>	<i>f</i>	<i>g</i>	<i>h</i>	<i>i</i>	<i>j</i>	<i>k</i>	<i>l</i>	<i>m</i>	<i>n</i>	<i>o</i>	<i>p</i>	<i>r</i>	<i>s</i>	<i>t</i>
4a	rolnictwa ekologicznego ze szczególnym uwzględnieniem przetwórstwa,	27	340	3	128							0/ 30	1935/ 652	1/ 0	0/ 66			
4b	zwiększania udziału roślin wysokobiałkowych w strukturze zasiewów w tym soi non GMO oraz zwiększenie ich wykorzystania w przemyśle paszowym,	26	356	2	140							2/ 2	410/ 110		0/ 103			
4c	produkcji żywności na niewielką skalę i wprowadzania jej na rynek w krótkich łańcuchach dystrybucji, w tym na temat działalności marginalnej, lokalnej i ograniczonej, rolniczego handlu detalicznego i sprzedaży bezpośredniej,	23	378	1	40	1	25					2/ 4	417/ 209		2/ 26			
4d	przeciwdziałania antybiotykooporności u ludzi i zwierząt.	18	324									1/ 1	23/ 32					
<b>5</b>	<b>Upowszechnianie działań na rzecz biogospodarki, ochrony gleby, wód i powietrza oraz dostosowań do zmian klimatycznych, w tym w zakresie:</b>	<b>121</b>	<b>1791</b>	<b>2</b>	<b>80</b>							<b>3/ 12</b>	<b>1638/ 1527</b>		<b>0/ 15</b>			

Numer priorytetu	Nazwa priorytetu	szkolenie		konferencja		szkolenie wyjazdowe		broszura		ulotka		materiał informacyjny/artykuł	porada/informacja	konkurs/olimpiada	pokaz/demonstracja	stoisko inf.promocyjne	targi/wystawy	pozostałe
		l.form	luczestników	l.form	luczestników	l.form	luczestników	liczba	nakład	liczba	nakład	liczba	liczba odbiorców	l.form	l.form	l.form	l.form	l.form
<i>a</i>	<i>b</i>	<i>c</i>	<i>d</i>	<i>e</i>	<i>f</i>	<i>g</i>	<i>h</i>	<i>i</i>	<i>j</i>	<i>k</i>	<i>l</i>	<i>m</i>	<i>n</i>	<i>o</i>	<i>p</i>	<i>r</i>	<i>s</i>	<i>t</i>
5a	programu działań mających na celu zmniejszenie zanieczyszczenia wód azotanami pochodzącymi ze źródeł rolniczych oraz zapobieganie dalszemu zanieczyszczeniu oraz zbioru zasad dobrej praktyki rolniczej,	37	520									0/ 5	670/ 927					
5b	działań na rzecz ograniczenia skutków suszy, w tym zwiększenia retencji wodnej, poprawy żyzności gleb (m. in. badanie gleb, wapnowanie),	34	499									2/ 3	502/ 250					
5c	nieżywnościowego wykorzystania surowców rolniczych, w tym OZE,	18	284	1	50							0/ 2	310/ 240		0/ 15			
5d	zarządzania ryzykiem produkcyjnym i rynkowym w gospodarstwie.	32	488	1	30							1/ 2	156/ 110					

## **II. Priorytety rozwoju rolnictwa w ramach Strategii Rozwoju Województwa Lubelskiego:**

### **1. Restrukturyzacja rolnictwa oraz rozwój obszarów wiejskich** będzie realizowany poprzez

- Zadanie 1. Prowadzenie szkoleń dla rolników i innych mieszkańców obszarów wiejskich - konferencje i szkolenia z zakresu stosowania nowoczesnych metod gospodarowania, rolnictwa ekologicznego, ochrony środowiska, rozwoju przetwórstwa rolno - spożywczego, pozwalającego na wykorzystanie istniejącego potencjału surowcowego regionu, wspieranie inicjatyw współpracy rolników i mieszkańców wsi (grupy producenckie, spółdzielnie itp.), wspieranie przedsiębiorczości na wsi i tworzenia pozarolniczych miejsc pracy na obszarach wiejskich w najbardziej efektywnych sektorach gospodarki (głównie usług, w tym usług dla rolnictwa) - (tab. 2-Z.1.A.1, Z.1.A.2, Z.1.B.1, Z.1.B.2, Z.1.B.3, Z.1.B.4, Z.1.D, Z.1.E, Z.1.H.1., Z.1.L.1., Z.1.L.2, Z.1.N).
- Zadanie 2. Prowadzenie działalności informacyjnej wspierającej rozwój produkcji rolniczej - informacje, informacje na stronę „www”, artykuły w miesięczniku „LAR” (tab. 4 -Z.2.A.1, Z.2.A.2, Z.2.B.1, Z.2.B.2, Z.2.B.3, Z.2.B.4, Z.2.D, Z.2.E, Z.2.H.1., Z.2.L.1 Z.2.L.2, Z.2.N).
- Zadanie 7. Upowszechnianie metod produkcji rolniczej i stylu życia przyjaznego dla środowiska – porady, pokazy, demonstracje, promocja podczas imprez wystawienniczo - targowych (tab. 15 -Z.7.A.1, Z.7.A.2, Z.7.B.1, Z.7.B.2, Z.7.B.3, Z.7.B.4, Z.7.D, Z.7.H.1., Z.7.L.1, Z.7.L.2).
- Zadanie 9. Upowszechnianie rozwoju agroturystyki i turystyki wiejskiej oraz prowadzenie promocji wsi jako atrakcyjnego miejsca wypoczynku - porady, pokazy, demonstracje w zakresie rozwoju przedsiębiorczości, aktywizacji mieszkańców obszarów wiejskich, rozwoju agroturystyki, turystyki, promocji wsi poprzez gospodarstwa edukacyjne (tab. 21 - Z.9.E, Z.9.N).

#### Działalności szkoleniowa:

- Szkolenia – 263
- Szkolenia wyjazdowe – 5
- Konferencje – 16
- Łączna liczba uczestników zaplanowanych form - 4669

#### Działalność informacyjna:

- Informacje – 5652
- Informacje na stronę www – 32
- Artykuły w miesięczniku ODR – 185
- Stoiska informacyjno-promocyjne – 15
- Pozostałe (artykuły w innych wydawnictwach, audycje TV) - 5

#### Działalność doradcza:

- Porady indywidualne - 14905

#### Działalność upowszechnieniowa:

- Demonstracje – 846
- Konkursy – 2
- Targi/wystawy – 5
- Pozostałe – 7 pokazów

#### **2. Zapobieganie i zwalczanie afrykańskiego pomoru świń;**

- Zadanie 1. Prowadzenie szkoleń dla rolników i innych mieszkańców obszarów wiejskich - szkolenia nt. „Zapobieganie rozprzestrzenianiu się afrykańskiemu pomorowi świń” oraz „Zasady bioasekuracji w gospodarstwie utrzymującym świnie” (tab. 2 – Z.1.B.6)
- Zadanie 2. Prowadzenie działalności informacyjnej wspierającej rozwój produkcji rolniczej - informacje, informacje na stronę www, artykuły w „LAR” - temat jest szczególnie ważny w naszym województwie ponieważ ogniska tej choroby już u nas występują i stanowią zagrożenie do rozprzestrzeniania się na inne tereny (tab. 4 – Z.2.B.6).
- Zadanie 7. Upowszechnianie metod produkcji rolniczej i stylu życia przyjaznego dla środowiska – porady (tab. 15 Z.7.B.6).

#### Działalności szkoleniowa:

- Szkolenia – 27
- Łączna liczba uczestników zaplanowanych form - 392

#### Działalność informacyjna:

- Informacje – 1423
- Informacje na stronę www. – 1
- Artykuły w miesięczniku ODR - 3

#### Działalność doradcza:

- Porady indywidualne - 1509

### **III. Priorytety działalności doradczej LODR:**

#### **1. Poprawa konkurencyjności gospodarstw rolnych w województwie lubelskim:**

- Zadanie 1. Prowadzenie szkoleń dla rolników i innych mieszkańców obszarów wiejskich – konferencje i szkolenia z zakresu produkcji roślinnej, ogrodniczej i zwierzęcej, norm i wymagań wzajemnej zgodności, BHP w gospodarstwach rolnych, tworzenia i funkcjonowania grup producentów rolnych, spółdzielni i zrzeszeń, dofinansowania gospodarstw ze środków UE i krajowych, systemów bezpieczeństwa żywności, integrowanych zasad produkcji i ochrony roślin, zmniejszenie zanieczyszczania wód azotanami pochodzącymi ze źródeł rolniczych, tzw. program azotanowy (tab. 2 - Z.1.A., Z.1.B, Z.1.G, Z.1.H, Z.1.K., Z.1.L, Z.1.O).
- Zadanie 2. Prowadzenie działalności informacyjnej wspierającej rozwój produkcji rolniczej - informacje, informacje na stronę „www”, artykuły do miesięcznika „LAR”, szkolenia z zakresu produkcji roślinnej, ogrodniczej i zwierzęcej, norm i wymagań wzajemnej zgodności, BHP

w gospodarstwach rolnych, tworzenia i funkcjonowania grup producentów rolnych, spółdzielni i zrzeszeń, dofinansowania gospodarstw ze środków UE i krajowych, systemów bezpieczeństwa żywności, integrowanych zasad produkcji i ochrony roślin, zmniejszenie zanieczyszczenia wód azotanami pochodzącymi ze źródeł rolniczych, tzw. program azotanowy (tab. 4 - Z.2.A., Z.2.B, Z.2.G, Z.2.H, Z.2.K, Z.2.L., Z.2.O).

- Zadanie 4, 7, 10 – porady, demonstracje, konkursy, imprezy wystawienniczo - targowe (tab. 7 - Z.4.I, tab. 15 - Z.7.A., Z.7.B., Z.7.H.1., Z.7.L.1, Z.7.L.2, tab. 22 – Z.10.O.).

#### Działalności szkoleniowa:

- Szkolenia – 775
- Szkolenia wyjazdowe – 9
- Konferencje – 12
- Łączna liczba uczestników zaplanowanych form - 11752

#### Działalność informacyjna:

- Informacje – 19139
- Informacje na stronę www. – 35
- Artykuły w miesięczniku ODR – 204
- Stoiska informacyjno-promocyjne – 10
- Pozostałe (artykuły w innych wydawnictwach, audycje TV) – 5

#### Działalności doradcza:

- Porady indywidualne - 34326

#### Działalności upowszechnieniowa:

- Demonstracje – 586
- Konkursy - 2
- Targi/wystawy - 5

## **2. Zrównoważony rozwój obszarów wiejskich.**

- Zadanie 1. Prowadzenie szkoleń dla rolników i innych mieszkańców obszarów wiejskich – konferencje i szkolenia w zakresie rozwoju przedsiębiorczości, unowocześniania wiejskiego gospodarstwa domowego, możliwości dofinansowania tych działalności, promocji produktów lokalnych i regionalnych, działań na rzecz zachowania dziedzictwa kulturowego, kulinarnego i przyrodniczego wsi, rozwoju agroturystyki, turystyki, zagród edukacyjnych, gospodarstw opiekuńczych oraz promocji wsi (tab. 2 – Z.1.E, Z.1.F, Z.1.G, Z.1.H, Z.1.J, Z.1.M, Z.1.N).

- Zadanie 2. Prowadzenie działalności informacyjnej wspierającej rozwój produkcji rolniczej - informacje, materiały na stronę internetową, artykuły w miesięczniku „LAR”, artykuły w innych wydawnictwach lokalnych, audycje radiowe - w zakresie rozwoju przedsiębiorczości, unowocześniania wiejskiego gospodarstwa domowego, możliwości dofinansowania tych działalności, promocji produktów lokalnych i regionalnych, działań na rzecz zachowania dziedzictwa kulturowego, kulinarnego i przyrodniczego wsi, rozwoju agroturystyki, turystyki,

zagród edukacyjnych, gospodarstw opiekuńczych oraz promocji wsi (tab.4. Z.2.E, Z.2.F, Z.2.G, Z.2.H, Z.2.J, Z.2.M, Z.2.N).

- Zadanie 8. Działania na rzecz zachowania dziedzictwa kulturowego i przyrodniczego wsi, ekologicznego i funkcjonalnego urzędzenia gospodarstwa rolnego – porady, pokazy, demonstracje w zakresie unowocześniania wiejskiego gospodarstwa domowego, działań na rzecz zachowania dziedzictwa kulturowego, kulinarnego i przyrodniczego wsi (tab.18 – Z.8.F, Z.8.J, Z.8.M).

- Zadanie 9. Upowszechnianie rozwoju agroturystyki i turystyki wiejskiej oraz prowadzenie promocji wsi jako atrakcyjnego miejsca wypoczynku - porady, pokazy, demonstracje, w zakresie rozwoju przedsiębiorczości, aktywizacji mieszkańców obszarów wiejskich, rozwoju agroturystyki, turystyki, promocji wsi poprzez gospodarstwa edukacyjne (tab. 21 - Z.9.E, Z.9.N).

#### Działalności szkoleniowa:

- Szkolenia – 501
- Szkolenia wyjazdowe - 6
- Konferencje – 4
- Łączna liczba uczestników zaplanowanych form - 7327

#### Działalność informacyjna:

- Informacje – 11034
- Informacje na stronę www. – 9
- Artykuły w miesięczniku ODR – 85
- Stoiska informacyjno-promocyjne - 64

#### Działalność doradcza:

- Porady indywidualne – 2700

#### Działalność upowszechnieniowa:

- Demonstracje – 210
- Wystawy - 1
- Pozostałe – 18 pokazów

### **3. Promowanie nowoczesnych myśli technologicznych i doradztwa**

- Zadanie 1. Prowadzenie szkoleń dla rolników i innych mieszkańców obszarów wiejskich – szkolenia prowadzone na obiektach wdrożeniowo - upowszechnieniowych LODR (poletka, sad, pasieka hodowlana, Ekotrasa) (tab. 2 - Z.1.A, Z.1.L., Z.1.O).

- Zadanie 2. Prowadzenie działalności informacyjnej wspierającej rozwój produkcji rolniczej - materiały informacyjne na stronę internetową LODR, artykuły w miesięczniku „LAR”, w zakresie nowoczesnych metod agrotechnicznych, hodowli, ochrony środowiska, bioróżnorodności (tab.4 - Z.2.A, Z.2.L., Z.2.O).

- Zadanie 7. Upowszechnianie metod produkcji rolniczej i stylu życia przyjaznego dla środowiska – pokazy, demonstracje upowszechnieniowe, promocja innowacyjnych rozwiązań



podczas organizowanych przez LODR imprez wystawienniczo - targowych np. „Dni Otwartych Drzwi”, „Wystawy Zwierząt Hodowlanych, Maszyn i Urządzeń Rolniczych” (tab. 15 – Z.7.A, Z.7.B.2).

#### Działalności szkoleniowa:

- Szkolenia - 7
- Łączna liczba uczestników zaplanowanych form - 74

#### Działalność informacyjna:

- Informacje na stronę www. – 3
- Artykuły w miesięczniku ODR – 2
- Stoisko informacyjno-promocyjne - 1

#### Działalność upowszechnieniowa:

- Demonstracje – 4
- Targi/wystawy - 5

Ważnym zadaniem dla doradców LODR w Końskowoli jest również: wspieranie gospodarstw ekologicznych i rolników, którzy decydują się przestawić swoje gospodarstwa z konwencjonalnych na ekologiczne poprzez organizację konferencji i szkoleń – 30 (468 osób), udzielanie informacji i porad, opracowanie artykułów o w/w tematyce, promocja ekologicznej żywności na stoiskach promocyjno-informacyjnych. Z zagadnień prośrodowiskowych: integrowana ochrona - objęcie doradztwem ponad 2 tysięcy osób.

Trwające w Polsce procesy przekształceń społeczno - ekonomicznych wciąż powodują poważne zmiany w sytuacji mieszkańców wsi, także wsi lubelskiej. Uwarunkowania gospodarki rynkowej skłaniają do sięgnięcia po dodatkowe - poza prowadzeniem gospodarstwa rolnego - źródła dochodów. Działalność pozarolnicza to w większości branża usługowo - handlowa, produkcja rzemieślnicza, wyrób produktów tradycyjnych.

Malowniczość krajobrazu i wspaniałe warunki naturalne Lubelszczyzny stworzyły także przedsiębiorczym mieszkańcom terenów wiejskich wyjątkowe predyspozycje do rozwijania agroturystyki i turystyki wiejskiej. Wspomagając działania z przedsiębiorczości i agroturystyki oferujemy szkolenia, informacje, porady, demonstracje, pokazy, konkurs, potrzebną wiedzę planujemy przekazać ok. 2,3 tys. osobom.

## **Zadanie 1.**

### **Prowadzenie szkoleń dla rolników i innych mieszkańców obszarów wiejskich**

LODR w Końskowoli planuje zorganizować w 2019 roku ogółem 962 formy szkoleniowe i przeszkolić ok. 14,5 tysiąca rolników i mieszkańców obszarów wiejskich.

**Z.1.A. Stosowanie nowoczesnych metod agrotechnicznych, hodowla oraz przetwórstwo rolno-spożywcze** – w ramach tego tematu będzie realizowanych 5 konferencji (Z.1.A.1) w Końskowoli, nt. „*Uprawa porzeczek czarnych i czerwonych w Polsce – szanse i zagrożenia*”, „*Innowacje*

*technologiczne w produkcji sadowniczej – rośliny jagodowe*”, „*Innowacyjne technologiczne w produkcji warzywniczej*”, „*Nowe rozwiązania technologiczne w produkcji roślin bobowatych*”, „*Nowe technologie w produkcji drobiarskiej*”, na szkoleniach stacjonarnych i wyjazdowych z zakresu nowych rozwiązań w produkcji roślinnej (Z.1.A.1) będziemy poruszać także ważne tematy np. „*Nowe rozwiązania technologiczne w uprawie zbóż*”, „*Nowe rozwiązania technologiczne w uprawie rzepaku*”, „*Analizy glebowe i precyzyjne nawożenie roślin*”, „*Innowacje technologiczne w produkcji roślinnej*”, „*Nowe rozwiązania technologiczne w uprawie roślin bobowatych*”, „*Innowacje technologiczne w produkcji sadowniczej*”, „*Innowacje technologiczne w produkcji warzywniczej*”, „*Nawadnianie upraw ogrodniczych*”, „*Nowe rozwiązania technologiczne w uprawie kukurydzy*” oraz na szkoleniach z zakresu nowych rozwiązań w produkcji zwierzęcej (Z.1.A.2.) – „*Innowacje w mechanizacji produkcji zwierzęcej*”, „*Innowacyjne rozwiązania w produkcji mleka*” oraz z zakresu przetwórstwa w ramach MLO (Z.1.A.3.) „*Możliwości pozyskania środków finansowych na wsparcie działalności z zakresu przetwórstwa produktów rolnych*”.

Na polstkach doświadczalnych i w sadzie LODR rolnicy będą mieli możliwość porównania odmian roślin uprawnych, porównania doświadczeń nawozowych i stosowania środków ochrony roślin, rozpoznawania objawów chorobowych i oznak żerowania szkodników w uprawach.

### **Z.1.B. Rozwiązywanie problemów technologicznych i organizacyjno-ekonomicznych gospodarstw rolnych**

W ramach tej tematyki będą organizowane konferencje i szkolenia z zakresu technologii produkcji roślinnej i zwierzęcej, norm i wymagań wzajemnej zgodności, bhp w gospodarstwie, bioasekuracji oraz poprawy stanu technicznego, technologicznego i organizacyjnego.

W podzadaniu Z.1.B.1. zorganizowane zostaną 2 konferencje z tematyki „*Agrotechnika roślin bobowatych grubonasiennych*”, „*Agrotechnika zbóż i rzepaku*”, będą zorganizowane szkolenia nt. Agrotechnika kukurydzy w uprawie na kiszonkę i ziarno”, „*Agrotechnika zbóż i rzepaku*”, „*Agrotechnika zbóż jarych*”, „*Agrotechnika rzepaku ozimego*”, „*Agrotechnika soi*”, „*Agrotechnika upraw małoobszarowych i roślin specjalnych*”, „*Agrotechnika roślin bobowatych drobnonasiennych i grubonasiennych*”, „*Agrotechnika roślin rolniczych w warunkach zmieniającego się klimatu*”, „*Możliwości zwiększenia udziału roślin wysokobiałkowych w strukturze zasiewów (w tym soi NON GMO) oraz ich właściwości paszowe*”, „*Lista odmian zalecanych w uprawie zbóż*”, „*LOZ - Lista odmian zalecanych na teren województwa lubelskiego - dobór odmian*”, „*Poplony jako czynnik zmniejszający ilość nawożenia*”, „*Prawidłowa gospodarka nawozowa z uwzględnieniem zasadności badania gleb i ich wapnowania*”, „*Racjonalna technika ochrony roślin*”, „*Rola wapnowania w uprawie roślin rolniczych*”, „*Technologia uprawy roślin strączkowych*”, „*Technologia uprawy zbóż*”, „*Wpływ uprawy poplonów na żyzność gleby*”, „*Zapobieganie degradacji gleb poprzez zmianowanie i uprawę roślin bobowatych*”, „*Zasady nawożenia nawozami naturalnymi i mineralnymi*”, „*Zasady uprawy gleby, siewu nasion, nawożenia i ochrony roślin*”, „*Zmianowanie jako podstawa płodozmianu, mająca na celu poprawę plonowania roślin oraz zachowania żyzności gleb*”, „*Zmianowanie jako podstawa płodozmianu mająca na celu poprawę warunków plonowania roślin warzywniczych*”, „*Znaczenie roślin bobowatych w płodozmianie*”, „*Dobór gatunków i odmian jagodowych*”, „*Dobór gatunków i odmian ziarnkowych*”, „*Dobór odmian truskawek*”, „*Nawożenie i dokarmianie roślin sadowniczych*”, „*Nawożenie i potrzeby pokarmowe roślin bobowatych*”, „*Prawidłowa technika zbioru i przechowywania płodów rolnych*”, „*Uprawa roślin sadowniczych – jagodowe*”.

W podzadaniu Z.1.B.2. będą organizowane 3 konferencje nt. „**Chów bydła mlecznego**”, „**Chów trzody chlewnej**”, „**Aktualne problemy nowoczesnego pszczelarstwa**”. Będziemy również prowadzić szkolenia w zakresie: „*Aktualna sytuacja w hodowli bydła i produkcji mleka*”, „*Sporządzanie kiszzonek*”, „*Chów bydła mięsnego*”, „*Chów bydła mlecznego*”, „*Metody odchowu cieląt i jałówek*”, „*Zapobieganie biegunkom u cieląt*”, „*Zasady ochrony zdrowia świń*”, „*Pasze GMO a produktywność i zdrowotność zwierząt*”, „*Pasze białkowe w żywieniu bydła*”, „*Mykotoksyny w paszach i sposoby ich ograniczania*”, „*Poprawa efektywności produkcji mleka*”, „*Tworzenie nowych rodzin i odkładów*”, „*Aktualne problemy nowoczesnego pszczelarstwa*”, „*Wychów matek pszczelich*”, „*Krajowy Program Wsparcia Pszczelarstwa 2018/2019*”- to bardzo ważne tematy w kontekście zmniejszającej się populacji pszczół, owadów niezbędnych do zapylania większości użytkowych roślin rolniczych.

W podzadaniu Z.1.B.3. – będą organizowane szkolenia nt.: „*Stosowanie zasad wzajemnej zgodności w gospodarstwie rolnym*”, „*Rejestracja i identyfikacja zwierząt, dokumentacja*”. Doradcy będą jeszcze poruszali kwestie dostosowania gospodarstw w tym zakresie.

W podzadaniu Z.1.B.4. zostanie zorganizowana 1 konferencja nt. „**Wymagania techniczne dotyczące budynków i budowli rolniczych**”, będą prowadzone szkolenia z zakresu: „*Poprawy warunków środowiskowych w budynkach dla bydła*”, „*Rozwiązania techniczne i technologiczne w chowie świń mające na celu ochronę środowiska*”.

W podzadaniu Z.1.B.5. – będą prowadzone szkolenia z zakresu: „*BHP w gospodarstwach rolnych*”, „*Bezpieczne stosowanie środków ochrony roślin w gospodarstwach rolnych*”, „*Dostosowanie gospodarstw rolnych do wymogów BHP*”.

W podzadaniu Z.1.B.6. – jednym z ważniejszych tematów w naszym województwie jest zapobieganie i zwalczanie ASF z uwzględnieniem bioasekuracji – planujemy organizację 17 szkoleń, w tym na szczeblu powiatowym i przeszkolenie ok. 250 osób, będziemy prowadzili także szkolenia z zakresu: „*Zasady bioasekuracji w gospodarstwie utrzymującym bydło*”, „*Zasady bioasekuracji w gospodarstwie utrzymującym świnie*”.

### **Z.1.C. Rachunkowość w gospodarstwach rolnych**

Działalność szkoleniowa w tym zakresie będzie obejmowała zagadnienia rachunkowości rolnej, podatkowej i ubezpieczenia społeczne rolników oraz majątkowe. Zaplanowano 2 konferencje: „**Zasady prowadzenia rachunkowości uproszczonej w gospodarstwie rolnym w świetle PROW 2014-2020**” (Z.1.C.1) i „**Podatek VAT w rolnictwie**” (Z.1.C.2) oraz szkolenia, które będą dotyczyły: „*Zasad prowadzenia rachunkowości uproszczonej w gospodarstwie rolnym w świetle PROW 2014-2020*” – „*Podatek VAT w rolnictwie*”.

Na szkoleniach rolnicy będą mieli możliwość zapoznania się z przepisami prawnymi dotyczącymi zasad opodatkowania, kontroli i rozliczania.

Z ubezpieczeń społecznych rolników oraz majątkowych (Z.1.C.3) zaplanowano organizację szkoleń nt.: „*Formy ubezpieczeń społecznych w rolnictwie z elementami zasad ubezpieczeń majątkowych*”, „*Ubezpieczenia społeczne rolników w kontekście prowadzenia działalności gospodarczej*”.

### **Z.1.D. Rolnictwo ekologiczne**

W tym temacie planujemy zorganizować 3 konferencje i szkolenia. W temacie produkcji metodami ekologicznymi (Z.1.D.1) planujemy zorganizować w Końskowoli konferencje „**Ekologiczna uprawa owoców miękkich**”, „**Produkcja ziół i wykorzystanie ich walorów w gospodarstwie domowym**”, „**Agrotechnika w rolnictwie ekologicznym**”, a także szkolenia w zakresie: „*Czy produkcja*

*ekologiczna się opłaca?”, „Dobre przykłady ekologicznego gospodarowania i innowacyjne rozwiązania”, „Produkcja ziół i wykorzystanie ich walorów w gospodarstwie domowym”, „Zasady i warunki produkcji metodami ekologicznymi”, „Uprawa wybranych gatunków metodą ekologiczną”. W temacie sprzedaży produktów ekologicznych (Z.1.D.2) zaplanowano organizację szkoleń z zakresu: „Marketing produktów ekologicznych”, a w temacie rolnictwo ekologiczne w ramach PROW 2007—2013 i 2014-2020 (Z.1.D.3) szkolenia nt.: „Wymogi i zasady otrzymania dofinansowania do upraw ekologicznych”, „Dokumentowanie produkcji ekologicznej uwiarygodnieniem jakości”.*

### **Z.1.E. Rozwój przedsiębiorczości na obszarach wiejskich**

Rozwijanie przedsiębiorczości w naszym województwie jest bardzo ważnym elementem poprawy jakości życia mieszkańców wsi. Aktywizując społeczeństwo przyczyniamy się również do szukania pozarolniczych źródeł dochodu.

W tym zakresie planowane jest zorganizowanie 1 konferencji: **„Motywowanie i inspirowanie do rozwoju kobiet aktywnych w środowisku lokalnym” (Z.1.E.4.)**. Organizowane będą szkolenia (Z.1.E.1) nt.: *„Finanse przedsiębiorcy wiejskiego: biznesplan, analiza finansowa, źródła finansowania działalności”, „Zasady zakładania i rozwijania działalności pozarolniczej na terenach wiejskich”, „Podejmowanie i prowadzenie działalności pozarolniczej”.*

W tematyce funkcjonowania organizacji pozarządowych i podmiotów ekonomii społecznej (Z.1.E.2.) planujemy szkolenia nt.: *„Wybór formy prawnej oraz zasady zakładania organizacji pozarządowej”, „Wymogi formalno-prawne funkcjonowania organizacji pozarządowej”, „Źródła finansowania działań organizacji pozarządowych”, a ze współpracy z lokalnymi organizacjami społecznymi (Z.1.E.3) zorganizowane zostaną szkolenia nt.: „Kreowanie inicjatyw mających na celu budowanie kapitału społecznego na obszarach wiejskich”, „Myślenie projektowe, czyli jak przygotować dobry projekt społeczny”, „Twórcze wykorzystanie zasobów kultury materialnej i niematerialnej wsi jako element służący rozwojowi organizacji społecznej”, „Wspólne działania szansą aktywizacji i integracji lokalnego społeczeństwa”.*

W temacie aktywizacji mieszkańców obszarów wiejskich (Z.1.E.4) zaplanowano realizację szkoleń nt.: *„Aktywizacja mieszkańców obszarów wiejskich poprzez kultywowanie tradycji rękodzielniczych regionu”, „Kobieta aktywna w środowisku lokalnym – motywowanie i inspirowanie do rozwoju” „Motywowanie i inspirowanie do rozwoju kobiet aktywnych w środowisku lokalnym”, „Kultywowanie tradycji rękodzielniczych regionu jako forma aktywizacji mieszkańców obszarów wiejskich”, „Mój twórczy potencjał, czyli jak obudzić w sobie kreatywność”.*

### **Z.1.F. Unowocześnianie wiejskiego gospodarstwa domowego**

W temacie profilaktyki prozdrowotnej i racjonalnego żywienia (Z.1.F.1) zorganizujemy szkolenia nt.: *„Wiejskie gospodarstwo domowe - między tradycją a nowoczesnością”, „Planowanie żywienia rodziny - układanie jadłospisów”, „Wpływ żywności na zdrowie człowieka – zapobieganie chorobom cywilizacyjnym”, „Możliwości wykorzystania informacji znajdujących się na etykietach produktów spożywczych w planowaniu żywienia rodziny”, „Dietetyka w chorobach żywieniowo zależnych”.*

W tematyce estetyzacji zagrody wiejskiej (Z.1.F.2) planujemy zorganizować szkolenia i szkolenia wyjazdowe w zakresie: *„Dobór roślin w ogrodzie ozdobnym”, „Funkcjonalne zagospodarowanie posesji wiejskiej”, „Estetyzacja najbliższego otoczenia w tym ogródków przydomowych w kontekście obowiązujących stylów i trendów”, „Rabaty w ogrodzie przydomowym”.* Podczas szkoleń

wyjazdowych uczestnicy będą mieli możliwość poznać różne drzewa i krzewy do nasadzeń, jak również zobaczyć w praktyce zagospodarowanie terenu wokół domu.

W tematyce świadomości konsumenckiej i ekologicznej (Z.1.F.3) planujemy organizację szkoleń w zakresie: „*Wartość odżywcza produktów spożywczych, na co zwrócić uwagę przy ich wyborze*”.

### **Z.1.G. Ubieganie się o przyznanie pomocy finansowej lub współfinansowanej ze środków pochodzących z funduszy Unii Europejskiej lub innych instytucji krajowych lub zagranicznych**

W naszym województwie zainteresowanie pozyskaniem funduszy unijnych jest bardzo duże, jest to niewątpliwie szansa dla wielu gospodarstw na rozwój parku maszynowego i wprowadzenie innowacyjnych rozwiązań w gospodarstwach. Tematyka szkoleń będzie skorelowana z harmonogramem naboru wniosków w ramach PROW 2014-2020, umieszczonym na stronie MRiRW i ARiMR.

W 2019 r. wnioski na dopłaty bezpośrednie będą składane przez Internet (e-wnioski) (Z.1.G.1.) w związku z tym planujemy wzmoczoną akcję informacyjną poprzez organizację konferencji i 208 szkoleń (co najmniej 1 w gminie) i przeszkolenie około 3 tysięcy rolników. Doradcy zostaną przeszkoleni przez pracowników ARiMR na początku 2019 r., a potem w miarę możliwości będą przekazywać te informacje rolnikom.

Tematyka konferencji i szkoleń: „*Zasady przyznawania płatności w ramach systemów wsparcia bezpośredniego w 2019 r. oraz płatności w ramach wybranych działań PROW 2014-2020, w tym e-wniosek*” oraz szkolenia w temacie: „*Zasady przyznawania płatności za zazielenienie w 2019 r.*”.

W ramach zadania programu rozwoju obszarów wiejskich (Z.1.G.2) planujemy organizację szkoleń nt.: „*Dofinansowanie na założenie i rozwój działalności gospodarczej w ramach PROW*”, „*Metodyka budowy zintegrowanych produktów turystyki wiejskiej (programów turystycznych) z wykorzystaniem możliwości jakie tworzy PROW 2014-2020*”, „*PROW 2014-2020*”, „*Restrukturyzacja małych gospodarstw*”, „*Rozpoczęcie działalności gospodarczej w ramach działania Pomoc na rozpoczęcie pozarolniczej działalności gospodarczej na obszarach wiejskich*”, „*Premie dla młodych rolników w ramach poddziałania Pomoc w rozpoczęciu działalności gospodarczej na rzecz młodych rolników objętego PROW 2014-2020*”, „*Płatności dla rolników przekazujących małe gospodarstwa*”, „*Modernizacja gospodarstw rolnych*”. Jako dodatkowy temat doradcy będą omawiali również działanie „*Zalesianie i tworzenie terenów zalesionych*”. Doradcy będą poruszali zagadnienia związane z działaniem „*Scalanie gruntów*”.

W tematyce kredytów preferencyjnych, komercyjnych i leasingu (Z.1.G.4) zaplanowano szkolenia: „*Kredyty preferencyjne dostępne dla rolników*”, a w innych programach (Z.1.G.5.) szkolenia z zakresu „*Realizacja zadań związanych z programem Czyste Powietrze*”.

### **Z.1.H. Modernizacja gospodarstw rolnych, poprawa jakości artykułów rolno-spożywczych i ich przetwórstwa oraz wzmocnienie pozycji rolników na rynku**

Pod tę tematykę zaplanowano organizację szkoleń: „*Organizacja i funkcjonowanie grup producentów rolnych*”.

### **Z.1.I. Zarządzanie gospodarstwem rolnym**

W tym zakresie zorganizowana zostanie konferencja „*Zarządzanie gospodarstwem rolnym w oparciu o wyliczenie dochodów, kosztów i opłacalności produkcji*” (Z.1.I.2.) oraz szkolenia

obejmujące zagadnienia kształtowania się dochodów i kosztów w gospodarstwie, opłacalności produkcji w różnych działach.

W tematyce (Z.1.I.1) zaplanowano szkolenia nt.: „*Ekonomiczne aspekty zarządzania gospodarstwem rolnym na podstawie wyników uzyskanych przez gospodarstwa z terenu województwa lubelskiego*”.

W tematyce (Z.1.I.2) zaplanowano szkolenia nt. „*Analiza finansowa poszczególnych gałęzi działalności rolniczej*”.

### **Z.1.J. Promocja produktów lokalnych i regionalnych**

Rośnie świadomość konsumencka i coraz więcej ludzi pragnie żyć zdrowo i zdrowo się odżywiać. Coraz większe znaczenie odgrywają produkty dostępne na lokalnych rynkach zbytu, czy zakupione bezpośrednio od rolnika, wytworzone w sposób tradycyjny.

W tej tematyce zorganizujemy konferencję (Z.1.J.2.) nt.: „**Krótkie łańcuchy dostaw (od pola do stołu)**”. W ramach zdania Z.1.J.1. będą zorganizowane szkolenia nt.: „*Produkt lokalny i tradycyjny szansą na rozwój przedsiębiorczości, rozwój regionów*”, „*Produkty lokalne, tradycyjne, regionalne - wymogi, certyfikaty*”, „*Promocja produktów tradycyjnych szansą dla społeczności lokalnych*”.

Podjmując tę tematykę (Z.1.J.2.) zaplanowaliśmy szkolenia o tematyce „*Organizacja sprzedaży targowiskowej*”, „*Sprzedaż konsumentom końcowym produktów pochodzenia roślinnego i zwierzęcego z gospodarstw rolnych – obowiązki i zwolnienia*”.

W tematyce rolniczy handel detaliczny zaplanowaliśmy organizację szkoleń stacjonarnych i wyjazdowych o tematyce „*Rolniczy handel detaliczny jako forma sprzedaży produktów lokalnych*”, „*Rolniczy handel detaliczny – rola i znaczenia dla lokalnych producentów*”, „*Wymagania formalno-prawne przy uruchamianiu działalności w ramach rolniczego handlu detalicznego*”.

**Z.1.K. Zalecenia zawarte w zbiorze zaleceń dobrej praktyki rolniczej, o którym mowa w art. 103 ust. 1 ustawy Prawo wodne zorganizujemy szkolenia:** „*Prawidłowa gospodarka nawozowa ograniczająca sphywy substancji biogenych do wód i cieków wodnych*”, „*Zasady stosowania nawozów w pobliżu cieków naturalnych, zbiorników wodnych, kanałów i rowów*”.

### **Z.1.L. Upowszechnianie metod produkcji rolniczej i stylu życia przyjaznych dla środowiska**

W tej części szkoleń będziemy zwracali uwagę na działania związane z integrowaną produkcją i ochroną roślin, ochroną środowiska na poziomie gospodarstwa, postępowaniem z odpadami, gospodarką wodno-ściekową, ustawą o ochronie zwierząt, wykorzystaniem odnawialnych źródeł energii.

Zasady integrowanej produkcji (Z.1.L.1) będziemy omawiać na szkoleniu „*Integrowana produkcja truskawek*”.

W temacie integrowanej ochrony roślin (Z.1.L.2.) zaplanowaliśmy organizację szkoleń stacjonarnych i wyjazdowych nt.: „*Integrowana ochrona owoców z krzewów jagodowych*”, „*Integrowana ochrona roślin bobowatych*”, „*Integrowana ochrona zbóż i rzepaku*”, „*Ogólne założenia integrowanej ochrony roślin*”, „*Integrowana ochrona truskawek*”, „*Monitoring szkodników w uprawach warzywniczych celem ustalenia progu zagrożenia i zachowania bioróżnorodności (np. kapustnych, korzeniowych)*”, „*Rozpoznawanie agrofagów oraz progi szkodliwości w uprawie zbóż*”, „*Rozpoznawanie agrofagów oraz progi szkodliwości w uprawie rzepaku*”, „*Zasady integrowanej ochrony psiankowatych*”.

W ramach zasady przeciwdziałania i adaptacji do zmian klimatu na poziomie gospodarstwa (Z.1.L.3.) zaplanowano szkolenie nt.: „*Zmiany uprawy roli mające na celu zmniejszenie odparowania oraz*

zatrzymania wody w glebie (np. mulczowanie zamiast orki, orka w poprzek stoku zatrzymująca wodę z opadów)”.

Z tematyki energetyki prosumenckiej (Z.1.L.4.) odbędzie się szkolenie nt. „*Na czym polega energetyka prosumencka i czy na niej można zarobić*”, „*Powszechne stosowanie energetyki prosumenckiej jako sposób zmniejszenia efektu cieplarnianego*”, a z tematu odnawialnych źródeł energii (Z.1.L.5.) konferencja „*Odnawialne źródła energii na poziomie gospodarstwa domowego*” i szkolenia nt. „*Wykorzystanie na obszarach wiejskich instalacji OZE takich jak: kolektory do podgrzewania wody, panele fotowoltaiczne, małe turbiny wiatrowe, wodne, systemy rekuperacji (wentylacja z odzyskiem ciepła), pompy ciepła (pobierające ciepło np. z gleby, powietrza), kotły na biomasę i inne*”, „*Korzyści z posiadania instalacji OZE we własnym gospodarstwie*”.

Natomiast w temacie gospodarki wodno-ściekowej i postępowania z odpadami (Z.1.L.6.) planujemy organizację szkoleń stacjonarnych i wyjazdowych z tematu „*Konsekwencje ponoszone przez rolników za wyrzucanie śmieci do lasów, rzek lub jezior oraz za wywożoną zawartość szamb do lasów*”, „*Propagowanie budowy przydomowych oczyszczalni ścieków*”.

W tematyce ochrony zwierząt (Z.1.L.7) planujemy szkolenia nt.: „*Alternatywne do antybiotyków metody poprawy dobrostanu w produkcji trzody chlewnej*”, „*Przeciwdziałanie antybiotykooporności u zwierząt*”, a w tematyce inne działania na rzecz ochrony środowiska (Z.1.L.8) szkolenia „*Ochrona różnorodności biologicznej na terenach rolniczych i instrumenty wsparcia*”.

#### **Z.1.M. Działania na rzecz zachowania dziedzictwa kulturowego i przyrodniczego wsi, ekologicznego i funkcjonalnego urządzenia gospodarstwa rolnego**

Zachowanie dziedzictwa wsi jest bardzo ważnym zagadnieniem w całokształcie funkcjonowania wsi i obszarów wiejskich. Doradcy LODR będą prowadzić szkolenia z obszaru tradycyjne zawody i rękodzieło (Z.1.M.4.) nt. „*Tradycyjne zawody i rękodzieło - element produktu turystycznego, oferty turystycznej, alternatywnego źródła dochodu*”.

W tematyce tradycji kulinarnych (Z.1.M.5) szkolenia na temat „*Nasze kulinarne dziedzictwo - Smaki regionów*”, „*Tradycje kulinarne- budowanie produktu turystycznego, oferty turystycznej, alternatywnego źródła dochodu*”.

#### **Z.1.N. Upowszechnianie rozwoju agroturystyki i turystyki wiejskiej oraz prowadzenie promocji wsi jako atrakcyjnego miejsca wypoczynku**

Rozwój agroturystyki i turystyki wiejskiej jest jednym z działań mogących przynieść korzyści mieszkańcom naszego województwa. Z tego tematu (Z.1.N.1.) zaplanowano szkolenia: „*Kuchnia tradycyjna i regionalna dla turystów*”, „*Promocja, reklama, zarządzanie w turystyce i agroturystyce*”, „*Uwarunkowania prawne prowadzenia działalności turystycznej na wsi*”.

Z tematu zagrody edukacyjne (Z.1.N.2.) zaplanowano organizację szkoleń: „*Idea edukacji w gospodarstwach rolnych*”, „*Koncepcja i funkcjonowanie ogólnopolskiej sieci zagród edukacyjnych*” „*Zagrody edukacyjne w promocji produktów lokalnych*”.

W tematyce gospodarstw opiekuńczych (Z.1.N.3.) zaplanowano konferencję nt.: „*Gospodarstwa opiekuńcze jako innowacyjna forma wykorzystania potencjału gospodarstwa rolnego*” oraz szkolenie wyjazdowe w tej tematyce.

### Z.1.O. Realizacja zadań wynikających z programów rolnośrodowiskowych oraz programów działań mających na celu ograniczenia odpływu azotu ze źródeł rolniczych

W związku z wprowadzeniem nowego prawa wodnego i objęciem całej Polski programem azotanowym będziemy organizować w tym temacie (Z.1.O.1.) szkolenia i zwracać szczególnie uwagę na wyliczanie maksymalnych dawek nawożenia azotem, obowiązku opracowywania planu nawożenia, prowadzenia dokumentacji związanej z nawożeniem azotowym oraz sposobów przechowywania płynnych i stałych nawozów naturalnych oraz kiszonek. Przykładowe tematy szkoleń: „Aktualne przepisy prawne dotyczące dyrektywy azotanowej”, „Aktualne przepisy prawne dotyczące dyrektywy wodnej”, „Przyczyny oraz sposoby zapobiegania eutrofizacji wód na terenach rolniczych”, „Sporządzanie planu nawożenia oraz bilans składników nawozowych w gospodarstwie rolnym”. W tematyce działania rolno-środowiskowo-klimatycznego (Z.1.O.2.) planujemy w Końskowoli szkolenia nt.: „Zasady i wymogi wybranych pakietów działania rolno-środowiskowo-klimatycznego z PROW 2014-2020”, „Realizacja Programu na poziomie gospodarstwa”, „Dokumentowanie działań rolnośrodowiskowych oraz minimalne wymogi i wymogi obowiązkowe”, „Aktualizacja zasad i wymogów dla uczestników programu rolnośrodowiskowego z PROW 2007-2013”.

W zakresie ochrony bioróżnorodności (Z.1.O.3.) planujemy szkolenia nt.: „Odkrywamy bioróżnorodność – warsztaty edukacyjne w ramach ścieżki dydaktycznej EKOTRASA”.

**Tab. 1. Działalność szkoleniowa wg form**

L.p.	Forma	Liczba form	Liczba uczestników
<i>a</i>	<i>b</i>	<i>c</i>	<i>d</i>
1.	szkolenie	925	14430
2.	szkolenie wyjazdowe	15	
3.	konferencja	22	

**Tab. 2. Działalność szkoleniowa wg form i tematów**

Symbol	Tematyka*)	Szkolenie	Szkolenie wyjazdowe	Konferencja	Ogólna liczba form	Łączna liczba uczestników
<i>a</i>	<i>b</i>	<i>c</i>	<i>d</i>	<i>e</i>	<i>f</i>	<i>g</i>
<b>Z.1.A.</b>	<b>Stosowanie nowoczesnych metod agrotechnicznych, hodowla oraz przetwórstwo rolno-spożywcze</b>	<b>36</b>	<b>4</b>	<b>5</b>	<b>45</b>	<b>904</b>
Z.1.A.1.	Nowe rozwiązania w produkcji roślinnej	30	4	4	38	769
Z.1.A.2.	Nowe rozwiązania w produkcji zwierzęcej	2		1	3	60
Z.1.A.3.	Prowadzenie przetwórstwa w ramach działalności marginalnej, lokalnej i ograniczonej (MLO)	4			4	75
<b>Z.1.B.</b>	<b>Rozwiązywanie problemów technologicznych i organizacyjno-ekonomicznych gospodarstw rolnych</b>	<b>176</b>		<b>6</b>	<b>182</b>	<b>2834</b>
Z.1.B.1.	Technologia produkcji roślinnej	97		2	99	1457



Symbol	Tematyka*)	Szkolenie	Szkolenie wyjazdowe	Konferencja	Ogólna liczba form	Łączna liczba uczestników
Z.1.B.2.	Technologia produkcji zwierzęcej	37		3	40	778
Z.1.B.3.	Normy i wymogi wzajemnej zgodności (w tym dobrostanu zwierząt)	10			10	120
Z.1.B.4.	Poprawa stanu technicznego, technologicznego i organizacyjnego w gospodarstwach rolnych	2		1	3	50
Z.1.B.5.	BHP	3			3	37
Z.1.B.6.	Bioasekuracja w gospodarstwie rolnym	27			27	392
<b>Z.1.C.</b>	<b>Rachunkowość w gospodarstwach rolnych</b>	<b>33</b>		<b>2</b>	<b>35</b>	<b>551</b>
Z.1.C.1.	Rachunkowość rolna	23		1	24	369
Z.1.C.2.	Rachunkowość podatkowa	6		1	7	130
Z.1.C.3.	Ubezpieczenia społeczne oraz majątkowe	4			4	52
<b>Z.1.D.</b>	<b>Rolnictwo ekologiczne</b>	<b>27</b>		<b>3</b>	<b>30</b>	<b>468</b>
Z.1.D.1.	Produkcja metodami ekologicznymi	13		3	16	299
Z.1.D.2.	Sprzedaż produktów ekologicznych	1			1	15
Z.1.D.3.	Rolnictwo ekologiczne w ramach PROW 2007-2013, 2014-2020	13			13	154
<b>Z.1.E.</b>	<b>Rozwój przedsiębiorczości na obszarach wiejskich</b>	<b>32</b>		<b>1</b>	<b>33</b>	<b>519</b>
Z.1.E.1.	Prowadzenie działalności pozarolniczej	6			6	93
Z.1.E.2.	Tworzenie i funkcjonowanie organizacji pozarządowych i podmiotów ekonomii społecznej	3			3	35
Z.1.E.3.	Współpraca z lokalnymi organizacjami społecznymi	4			4	55
Z.1.E.4.	Aktywizacja mieszkańców obszarów wiejskich	19		1	20	336
<b>Z.1.F.</b>	<b>Unowocześnianie wiejskiego gospodarstwa domowego</b>	<b>21</b>	<b>4</b>		<b>25</b>	<b>444</b>
Z.1.F.1.	Profilaktyka prozdrowotna i racjonalne żywienie	14			14	252
Z.1.F.2.	Estetyzacja wiejskiej zagrody	6	4		10	182
Z.1.F.3.	Świadomość konsumencka i ekologiczna	1			1	10
<b>Z.1.G.</b>	<b>Ubieganie się o przyznanie pomocy finansowanej lub współfinansowanej ze środków pochodzących z funduszy Unii Europejskiej lub innych instytucji krajowych, lub zagranicznych</b>	<b>415</b>		<b>1</b>	<b>416</b>	<b>5742</b>
Z.1.G.1.	Płatności bezpośrednio	208		1	209	2901
Z.1.G.2.	PROW	156			156	2109
Z.1.G.4.	Kredyty preferencyjne, komercyjne, leasing	4			4	40
Z.1.G.5.	Inne programy	47			47	692

Symbol	Tematyka*)	Szkolenie	Szkolenie wyjazdowe	Konferencja	Ogólna liczba form	Łączna liczba uczestników
<b>Z.1.H.</b>	<b>Modernizacja gospodarstw rolnych, poprawa jakości artykułów rolno-spożywczych i ich przetwórstwa oraz wzmocnienie pozycji rolników na rynku</b>	<b>1</b>			<b>1</b>	<b>10</b>
Z.1.H.1.	Zasady tworzenia i funkcjonowanie grup producentów rolnych, grup i organizacji producentów owoców i warzyw, zrzeszeń i innych form organizacji	1			1	10
<b>Z.1.I.</b>	<b>Zarządzanie gospodarstwem rolnym</b>	<b>5</b>		<b>1</b>	<b>6</b>	<b>84</b>
Z.1.I.1.	Zarządzanie, organizacja i planowanie pracy w gospodarstwie rolnym	1			1	12
Z.1.I.2.	Wyliczanie dochodów, kosztów i opłacalności produkcji roślinnej i zwierzęcej	4		1	5	72
<b>Z.1.J.</b>	<b>Promocja produktów lokalnych i regionalnych</b>	<b>19</b>	<b>1</b>	<b>1</b>	<b>21</b>	<b>368</b>
Z.1.J.1.	Promocja i sprzedaż produktów lokalnych i regionalnych	5			5	62
Z.1.J.2.	Krótkie łańcuchy dostaw (od pola do stołu), w tym sprzedaż bezpośrednia, dostawy bezpośrednie, działalność marginalna, lokalna i ograniczona	10		1	11	226
Z.1.J.3.	Rolniczy handel detaliczny	4	1		5	80
<b>Z.1.K.</b>	<b>Zalecenia zawarte w zbiorze zaleceń dobrej praktyki rolniczej, o którym mowa w art. 103 ust. 1 ustawy Prawo wodne</b>	<b>17</b>			<b>17</b>	<b>244</b>
<b>Z.1.L.</b>	<b>Upowszechnianie metod produkcji rolniczej i stylu życia przyjaznych dla środowiska /7/</b>	<b>60</b>	<b>5</b>	<b>1</b>	<b>66</b>	<b>1018</b>
Z.1.L.1.	Zasady integrowanej produkcji	1			1	21
Z.1.L.2.	Zasady integrowanej ochrony roślin	18	4		22	262
Z.1.L.3.	Zasady przeciwdziałania i adaptacji do zmian klimatu na poziomie gospodarstwa	1			1	12
Z.1.L.4.	Energetyka prosumencka	2			2	27
Z.1.L.5.	Wykorzystanie energii ze źródeł odnawialnych w gospodarstwie rolnym	16		1	17	307
Z.1.L.6.	Gospodarka wodno-ściekowa oraz postępowanie z odpadami	2	1		3	45
Z.1.L.7.	Ustawa o ochronie zwierząt	18			18	324
Z.1.L.8.	Inne działania na rzecz ochrony środowiska na poziomie gospodarstwa	2			2	20
<b>Z.1.M.</b>	<b>Działania na rzecz zachowania dziedzictwa kulturowego i przyrodniczego wsi, ekologicznego i funkcjonalnego urzędzenia gospodarstwa rolnego /8/</b>	<b>7</b>			<b>7</b>	<b>89</b>
Z.1.M.4.	Tradycyjne zawody i rękodzieło	1			1	10
Z.1.M.5.	Tradycje kulinarne	6			6	79

Symbol	Tematyka*)	Szkolenie	Szkolenie wyjazdowe	Konferencja	Ogólna liczba form	Łączna liczba uczestników
Z.1.N.	Upowszechnianie rozwoju agroturystyki i turystyki wiejskiej oraz prowadzenie promocji wsi jako atrakcyjnego miejsca wypoczynku /9/	6	1	1	8	155
Z.1.N.1.	Rozwój agroturystyki i turystyki wiejskiej, tworzenie sieci współpracy	3			3	30
Z.1.N.2.	Zagrody edukacyjne	3			3	60
Z.1.N.3.	Gospodarstwa opiekuńcze		1	1	2	65
Z.1.O.	Realizacja zadań wynikających z programów rolnośrodowiskowych oraz programów działań mających na celu ograniczenia odpływu azotu ze źródeł rolniczych /10/	70			70	1000
Z.1.O.1.	Zasady ochrony wód przed zanieczyszczeniami ze źródeł rolniczych, dyrektywa azotanowa i ramowa dyrektywa wodna	19			19	266
Z.1.O.2.	Program rolno-środowiskowy i Działanie rolno-środowiskowo-klimatyczne	45			45	554
Z.1.O.3.	Ochrona bioróżnorodności, w tym NATURA 2000	6			6	180
<b>RAZEM</b>		<b>925</b>	<b>15</b>	<b>22</b>	<b>962</b>	<b>14430</b>

\*) należy pozostawić tylko te zakresy tematyczne, które zostały zaplanowane

## Zadanie 2.

### Prowadzenie działalności informacyjnej wspierającej rozwój produkcji rolniczej

Doradcy i specjaliści pracujący w LODR w Końskowoli będą udzielali informacji w zakresie tematycznym pokazanym poniżej, dotyczących problemów z którymi zwrócą się do nich rolnicy i mieszkańcy obszarów wiejskich, realizacji szkoleń i innych form działalności doradczej, w tym konkursów, imprez promocyjnych, targów. Zaplanowano udzielenie 22935 informacji. Tematyka materiałów zamieszczanych na stronie internetowej w „Aktualnościach” będzie wynikała z bieżących potrzeb i dostępnych informacji - ważniejsze wydarzenia z działalności LODR w Końskowoli, dostępne programy z PROW 2014-2020, informacje nt. ASF itp.; ponadto każdy dział ma swoją zakładkę, w której zamieszcza najbardziej aktualne informacje branżowe.

Miesięcznik „Lubelskie Aktualności Rolnicze” jest wydawany co miesiąc w nakładzie ok. 6200 sztuk. Artykuły zamieszczane w tym wydawnictwie piszą w zdecydowanej większości pracownicy LODR. Tematyka wynika z bieżącego zapotrzebowania - zwykle zawiera aktualności, problematykę roślinną, zwierzęcą, finanse i przedsiębiorczość, działania z PROW, działania środowiskowe, ekologia, aktywność na wsi, w domu i ogrodzie, informacje rynkowe – w 2019 r. pracownicy opracują 325 artykułów.

Doradcy opracowują artykuły do lokalnych wydawnictw (Echo Katolickie - nakład 20 000 egz.), a tematyka wynika również z bieżącego zapotrzebowania – najczęściej są to artykuły nt. aktualnej

działalności LODR, przedsiębiorczości, działań z PROW, działań prośrodowiskowych, ekologii, aktywności na wsi, w domu i ogrodzie.

Działalność LODR promowana jest poprzez organizację stoisk informacyjno-promocyjnych na różnego typu imprezach organizowanych przez LODR, jak również na innych: dożynkach gminnych, powiatowych, wojewódzkich, Chmielakach, Święcie Malin, Święcie Jesieni, Święcie Sadów, Święcie Chleba, Święcie Kaszy itp. Planuje się również udział w audycjach telewizyjnych nt. produkcji roślinnej.

**Z.2.A. Stosowanie nowoczesnych metod agrotechnicznych, hodowla oraz przetwórstwo rolno-spożywcze** – udzielanie informacji będzie dotyczyło: innowacyjnych rozwiązań w produkcji rolniczej i sadowniczej (uprawy pod osłonami), w budynkach inwentarskich, dobór odmian roślin rolniczych do warunków glebowych i środowiskowych.

Zamieszczane będą materiały informacyjne na stronie www, opracowane artykuły do miesięcznika „LAR”, oraz zorganizowane stoisko informacyjno-promocyjne na Targach AGRO-PARK, Best Berries.

**Z.2.B. Rozwiązywanie problemów technologicznych i organizacyjno-ekonomicznych gospodarstw rolnych** – zaplanowano udzielanie informacji z zakresu nawożenia organicznego i mineralnego, agrotechniki upraw rolnych i sadowniczych, stosowania środków ochrony roślin zgodnie z integrowaną ochroną, chowu i hodowli zwierząt w tym przepisy weterynaryjne, problemy zdrowotne, ochrona zwierząt, dobór ras do sposobu utrzymania, BHP w gospodarstwie rolnym, gospodarki pasiecznej i problemów z nią związanych. Ważnym problemem w tym temacie są również zagadnienia dotyczące bioasekuracji w gospodarstwach posiadających zwierzęta, w tym zagrożenia chorobą ASF. Problemy te będą również pokazywane w materiałach informacyjnych zamieszczanych na stronie internetowej, jak również w artykułach pisanych przez doradców do „LAR”.

**Z.2.C. Rachunkowość w gospodarstwach rolnych** – zaplanowano udzielanie informacji z zakresu zasad prowadzenia rachunkowości, zasad podatku VAT, systemu JPK (Jednolity Plik Kontrolny), zasad wystawiania faktur, składania deklaracji podatkowych, zasad odwróconego VAT-u. Upowszechnianie informacji będzie się również odbywało poprzez stronę internetową LODR oraz pisanie artykułów do „LAR”.

**Z.2.D. Rolnictwo ekologiczne** – zaplanowano udzielanie informacji z zakresu produkcji metodami ekologicznymi, przedstawiania gospodarstwa z konwencjonalnego na metody ekologiczne, możliwości promocji i sprzedaży produktów ekologicznych, certyfikacji, wymogów działania „Rolnictwo ekologiczne” w ramach PROW 2014-2020, zaplanowano również artykuły do „LAR”.

**Z.2.E. Rozwój przedsiębiorczości na obszarach wiejskich** – zaplanowano udzielanie informacji na temat zakładania i prowadzenia działalności pozarolniczej, działalności gospodarczej, prowadzenia marketingu, rozwijania aktywności kobiet w środowisku wiejskim. Ukażą się również artykuły w „LAR” obejmujące również tematykę współpracy z lokalnymi organizacjami społecznymi, organizacjami pozarządowymi i podmiotami ekonomii społecznej.

**Z.2.F. Unowocześnianie wiejskiego gospodarstwa domowego** – zaplanowano udzielanie informacji w zakresie racjonalnego żywienia i profilaktyki prozdrowotnej (usystematyzowania pór posiłków, doboru diety, przepisów kulinarnych), antybiotykooporności u ludzi, estetycznego zagospodarowania zagrody, zakładania ogrodów zielarskich, korzystania z wpływu ziół na zdrowie człowieka. Ukażą się również artykuły w „LAR”.

**Z.2.G. Ubieganie się o przyznanie pomocy finansowej lub współfinansowanej ze środków pochodzących z funduszy Unii Europejskiej lub innych instytucji krajowych lub zagranicznych** – zaplanowano udzielanie informacji z zakresu dostępności uruchamianych działań PROW 2014-2020 zgodnie z harmonogramem umieszczonym na stronie MRiRW, zmian przyznawania dopłat do ONW (zasad nowej delimitacji mającej obowiązywać od 2019 r. – planowane zróżnicowanie stawek płatności w zależności od rodzaju prowadzonej działalności rolniczej), zasad przyznawania płatności bezpośrednich przy jednoczesnym spełnianiu wymogów zazielenienia i dywersyfikacji, płatności do zwierząt, płatności do małych gospodarstw, działania zalesieniowego (nowe stawki płatności i planowane wdrożenie nowego działania leśnego), dostępności do kredytów preferencyjnych, komercyjnych czy leasingu, możliwości uzyskania wsparcia przy sytuacjach kryzysowych czy nadzwyczajnych. Planuje się udzielanie informacji na temat dostępności programu „Czyste Powietrze”. Zaplanowano również artykuły do „LAR” oraz materiały na stronę internetową.

**Z.2.H. Modernizacja gospodarstw rolnych, poprawa jakości artykułów rolno-spożywczych i ich przetwórstwa oraz wzmocnienie pozycji rolników na rynku** – zaplanowano udzielanie informacji z zakresu zasad tworzenia i funkcjonowania grup producentów rolnych i możliwości skorzystania przez grupy ze środków pomocowych, systemów jakości żywności, systemów bezpieczeństwa żywności, dobrej praktyki higienicznej i produkcyjnej przy produkcji żywności w warunkach domowych. Ukażą się również artykuły w „LAR”.

**Z.2.I. Zarządzanie gospodarstwem rolnym** – zaplanowano udzielanie informacji dotyczących cen płodów rolnych, środków do produkcji, cen targowiskowych. Ukażą się również artykuły w „LAR” i na stronie www.

**Z.2.J. Promocja produktów lokalnych i regionalnych** – zaplanowano udzielanie informacji o możliwości rejestracji produktów, wpisu na listę, działań marketingowych oraz zmierzających do odpowiedniego wyeksponowania produktów (opakowanie, etykieta), możliwości sprzedaży bezpośredniej produktów i rolniczego handlu detalicznego. Zaplanowano również artykuły w „LAR” i informację na stronie www.

**Z.2.K. Zalecenia zawarte w zbiorze zaleceń dobrej praktyki rolniczej, o którym mowa w art. 103 ust. 1 ustawy Prawo wodne** – zaplanowano informacje nt. prawidłowej gospodarki nawozowej ograniczającej spływy substancji biogennej do wód i cieków wodnych, zasad stosowania nawozów w pobliżu cieków naturalnych, zbiorników wodnych, kanałów i rowów, nawadniania oraz artykuły w miesięczniku „LAR”.

**Z.2.L. Upowszechnianie metod produkcji rolniczej i stylu życia przyjaznych dla środowiska** – zaplanowano udzielanie informacji dotyczących prowadzenia produkcji zgodnie z integrowaną ochroną roślin, aspektów prawnych prowadzenia gospodarstwa w ramach integrowanej produkcji,

możliwości uzyskania certyfikatu, zwrotu kosztów certyfikacji, efektywności stosowania środków ochrony roślin, stosowania prawidłowego płodozmianu wpływającego na żyzność gleby, stosowania odpowiednich zabiegów agrotechnicznych ograniczających odpływ wody z gleby, stosowanie poplonów, uprawy roślin energetycznych do produkcji biomasy, dofinansowania do fotowoltaiki i paneli słonecznych, kształtowania krajobrazu i bioróżnorodności. Zaplanowano również artykuły w „LAR” i na stronie internetowej.

**Z.2.M. Działania na rzecz zachowania dziedzictwa kulturowego i przyrodniczego wsi, ekologicznego i funkcjonalnego urządzenia gospodarstwa rolnego** – zaplanowano udzielanie informacji z zakresu dziedzictwa kultury materialnej wsi i twórczości ludowej. Zaplanowano również artykuły do „LAR” oraz organizację stoisk informacyjno-promocyjnych głównie na imprezach dożynkowych.

**Z.2.N. Upowszechnianie rozwoju agroturystyki i turystyki wiejskiej oraz prowadzenie promocji wsi jako atrakcyjnego miejsca wypoczynku** – zaplanowano udzielanie informacji w zakresie rozwoju agroturystyki i turystyki wiejskiej, promocji, rozpowszechniania akcji „Odpoczywaj na wsi”, aspektów prawnych, tworzenia sieci współpracy, zakładania i prowadzenia zagród edukacyjnych, żywienia turystów i zapewniania im rozrywki. W 2019 r. ważnym tematem będzie również promocja zakładania gospodarstw opiekuńczych. Zaplanowano również artykuły w „LAR”, na stronie www oraz stoiska informacyjno-promocyjne.

**Z.2.O. Realizacja zadań wynikających z programów rolnośrodowiskowych oraz programów działań mających na celu ograniczenia odpływu azotu ze źródeł rolniczych** – zaplanowano udzielanie informacji dotyczących prawidłowej gospodarki nawozowej, planów nawozowych, miejsc do przechowywania nawozów naturalnych, prawidłowej agrotechniki, dostosowania gospodarstw do wymogów Dyrektywy Azotanowej i Wodnej, prowadzenia dokumentacji, wymagań poszczególnych pakietów i wariantów działań rolnośrodowiskowo-klimatycznych, prowadzenia rejestru działań, prowadzenie ewidencji zabiegów ochrony roślin, ochrony bioróżnorodności. Zaplanowano również artykuły w „LAR”.

**Tab. 3. Działalność informacyjna wg form**

L.p.	Forma*)	Liczba form	Liczba odbiorców
<i>a</i>	<i>b</i>	<i>c</i>	<i>d</i>
1.	informacja		22935
2.	wydawnictwa	liczba form	nakład
2.3.	materiały informacyjne na stronę www. ośrodka	56	
2.4.	artykuł w miesięczniku odr	325	
3.	pozostałe	liczba form	
3.2.	audycja tv (w tym wywiad tv)	3	
3.3.	artykuł w innym wydawnictwie (w tym wywiad prasowy)	2	
3.4.	stoisko informacyjne / promocyjne	74	

\*) należy pozostawić tylko te formy, które zostały zaplanowane

**Tab. 4. Działalność informacyjna wg form i tematów**

Symbol tematu	Tematyka*)	Informacja	Wydawnictwa					Stoisko info.-promocyjne	Pozostałe
			Broszura	Ulotka	Info na www.	Art. w miesięczniku odr	Inne		
<i>a</i>	<i>b</i>	<i>c</i>	<i>d</i>	<i>e</i>	<i>f</i>	<i>g</i>	<i>h</i>	<i>i</i>	<i>j</i>
<b>Z.2.A.</b>	<b>Stosowanie nowoczesnych metod agrotechnicznych, hodowla oraz przetwórstwo rolno-spożywcze</b>	<b>1182</b>			<b>8</b>	<b>25</b>		<b>6</b>	<b>3</b>
Z.2.A.1.	Nowe rozwiązania w produkcji roślinnej	896			6	21		6	3
Z.2.A.2.	Nowe rozwiązania w produkcji zwierzęcej	242			2	3			
Z.2.A.3.	Prowadzenie przetwórstwa w ramach działalności marginalnej, lokalnej i ograniczonej (MLO)	44				1			
<b>Z.2.B.</b>	<b>Rozwiązywanie problemów technologicznych i organizacyjno-ekonomicznych gospodarstw rolnych</b>	<b>4622</b>			<b>19</b>	<b>108</b>		<b>4</b>	<b>2</b>
Z.2.B.1.	Technologia produkcji roślinnej	1097			9	64		2	1
Z.2.B.2.	Technologia produkcji zwierzęcej	659			7	31		2	1
Z.2.B.3.	Normy i wymogi wzajemnej zgodności (w tym dobrostanu zwierząt)	691			1	7			
Z.2.B.4.	Poprawa stanu technicznego, technologicznego i organizacyjnego w gospodarstwach rolnych	146				1			
Z.2.B.5.	BHP	250			1	1			
Z.2.B.6.	Bioasekuracja w gospodarstwie rolnym	1779			1	4			
<b>Z.2.C.</b>	<b>Rachunkowość w gospodarstwach rolnych</b>	<b>1375</b>			<b>4</b>	<b>17</b>			
Z.2.C.1.	Rachunkowość rolna	772			1	6			
Z.2.C.2.	Rachunkowość podatkowa	444			3	8			
Z.2.C.3.	Ubezpieczenia społeczne oraz majątkowe	159				3			
<b>Z.2.D.</b>	<b>Rolnictwo ekologiczne</b>	<b>652</b>				<b>30</b>			
Z.2.D.1.	Produkcja metodami ekologicznymi	300				24			
Z.2.D.2.	Sprzedż produktów ekologicznych	68				3			
Z.2.D.3.	Rolnictwo ekologiczne w ramach PROW 2007-2013, 2014-2020	284				3			
<b>Z.2.E.</b>	<b>Rozwój przedsiębiorczości na obszarach wiejskich</b>	<b>373</b>				<b>7</b>		<b>2</b>	
Z.2.E.1.	Prowadzenie działalności pozarolniczej	170				1			
Z.2.E.2.	Tworzenie i funkcjonowanie organizacji pozarządowych i podmiotów ekonomii społecznej	30				1			
Z.2.E.3.	Współpraca z lokalnymi organizacjami społecznymi	90				2			
Z.2.E.4.	Aktywizacja mieszkańców obszarów wiejskich	83				3		2	
<b>Z.2.F.</b>	<b>Unowocześnianie wiejskiego gospodarstwa domowego</b>	<b>368</b>				<b>23</b>			

Symbol tematu	Tematyka*)	Informacja	Wydawnictwa					Stoisko info.-promocyjne	Pozostałe
			Broszura	Ulotka	Info na www.	Art. w miesięczniku odr	Inne		
Z.2.F.1.	Profilaktyka prozdrowotna i racjonalne żywienie	100				20			
Z.2.F.2.	Estetyzacja wiejskiej zagrody	200				2			
Z.2.F.3.	Świadomość konsumencka i ekologiczna	68				1			
<b>Z.2.G.</b>	<b>Ubieganie się o przyznanie pomocy finansowanej lub współfinansowanej ze środków pochodzących z funduszy Unii Europejskiej lub innych instytucji krajowych, lub zagranicznych</b>	<b>9655</b>			<b>4</b>	<b>22</b>			
Z.2.G.1.	Płatności bezpośrednie	4631				4			
Z.2.G.2.	PROW	3377			4	10			
Z.2.G.3.	Programy Regionalne	35							
Z.2.G.4.	Kredyty preferencyjne, komercyjne, leasing	206				4			
Z.2.G.5.	Inne programy	1406				4			
<b>Z.2.H.</b>	<b>Modernizacja gospodarstw rolnych, poprawa jakości artykułów rolnospożywczych i ich przetwórstwa oraz wzmocnienie pozycji rolników na rynku</b>	<b>139</b>				<b>2</b>			
Z.2.H.1.	Zasady tworzenia i funkcjonowanie grup producentów rolnych, grup i organizacji producentów owoców i warzyw, zrzeszeń i innych form organizacji	79				2			
Z.2.H.3.	Systemy jakości żywności	45							
Z.2.H.4.	Systemy bezpieczeństwa żywności, dobre praktyki higieniczne, produkcyjne przy produkcji żywności w warunkach domowych, HACCP	15							
<b>Z.2.I.</b>	<b>Zarządzanie gospodarstwem rolnym</b>	<b>529</b>			<b>12</b>	<b>13</b>			
Z.2.I.1.	Zarządzanie, organizacja i planowanie pracy w gospodarstwie rolnym	35							
Z.2.I.2.	Wyliczanie dochodów, kosztów i opłacalności produkcji roślinnej i zwierzęcej	145				10			
Z.2.I.3.	Badanie koniunktury w rolnictwie	50				3			
Z.2.I.4.	Informacja rynkowa	299			12				
<b>Z.2.J.</b>	<b>Promocja produktów lokalnych i regionalnych</b>	<b>278</b>			<b>2</b>	<b>3</b>			
Z.2.J.1.	Promocja i sprzedaż produktów lokalnych i regionalnych	33				1			
Z.2.J.2.	Krótkie łańcuchy dostaw (od pola do stołu), w tym sprzedaż bezpośrednia, dostawy bezpośrednie, działalność marginalna, lokalna i ograniczona	95			1	1			



Symbol tematu	Tematyka*)	Informacja	Wydawnictwa					Stoisko info.-promocyjne	Pozostałe
			Broszura	Ulotka	Info na www.	Art. w miesięczniku odr.	Inne		
Z.2.J.3.	Rolniczy handel detaliczny	150			1	1			
Z.2.K.	<b>Zalecenia zawarte w zbiorze zaleceń dobrej praktyki rolniczej, o którym mowa w art. 103 ust. 1 ustawy Prawo wodne</b>	<b>267</b>				2			
Z.2.L.	<b>Upowszechnianie metod produkcji rolniczej i stylu życia przyjaznych dla środowiska /7/</b>	<b>1762</b>			4	28			
Z.2.L.1.	Zasady integrowanej produkcji	35							
Z.2.L.2.	Zasady integrowanej ochrony roślin	605			4	9			
Z.2.L.3.	Zasady przeciwdziałania i adaptacji do zmian klimatu na poziomie gospodarstwa	39				2			
Z.2.L.4.	Energetyka prosumencka	15							
Z.2.L.5.	Wykorzystanie energii ze źródeł odnawialnych w gospodarstwie rolnym	225				2			
Z.2.L.6.	Gospodarka wodno-ściekowa oraz postępowanie z odpadami	146				2			
Z.2.L.7.	Ustawa o ochronie zwierząt	230				1			
Z.2.L.8.	Inne działania na rzecz ochrony środowiska na poziomie gospodarstwa	467				12			
Z.2.M.	<b>Działania na rzecz zachowania dziedzictwa kulturowego i przyrodniczego wsi, ekologicznego i funkcjonalnego urzędnia gospodarstwa rolnego /8/</b>	<b>44</b>				18	59		
Z.2.M.1.	Dziedzictwo kultury materialnej wsi	24				4	58		
Z.2.M.2.	Zachowanie tradycyjnego krajobrazu rolniczego wsi					1			
Z.2.M.3.	Twórczość ludowa	20				1	1		
Z.2.M.4.	Tradycyjne zawody i rękodzieło					1			
Z.2.M.5.	Tradycje kulinarne					11			
Z.2.N.	<b>Upowszechnianie rozwoju agroturystyki i turystyki wiejskiej oraz prowadzenie promocji wsi jako atrakcyjnego miejsca wypoczynku /9/</b>	<b>177</b>			3	10	3		
Z.2.N.1.	Rozwój agroturystyki i turystyki wiejskiej, tworzenie sieci współpracy	37				2	2		
Z.2.N.2.	Zagrody edukacyjne	70			1	1			
Z.2.N.3.	Gospodarstwa opiekuńcze	45			2	2			
Z.2.N.4.	Promocje wsi jako atrakcyjnego miejsca życia i wypoczynku	25				5	1		
Z.2.O.	<b>Realizacja zadań wynikających z programów rolnośrodowiskowych oraz programów działań mających na celu ograniczenia odpływu azotu ze źródeł rolniczych /10/</b>	<b>1512</b>				17			

Symbol tematu	Tematyka*)	Informacja	Wydawnictwa					Stoisko info.-promocyjne	Pozostałe
			Broszura	Ulotka	Info na www.	Art. w miesięczniku odr.	Inne		
Z.2.O.1.	Zasady ochrony wód przed zanieczyszczeniami ze źródeł rolniczych, dyrektywa azotanowa i ramowa dyrektywa wodna	660				3			
Z.2.O.2.	Program rolno-środowiskowy i Działanie rolno-środowiskowo-klimatyczne	832				10			
Z.2.O.3.	Ochrona bioróżnorodności, w tym NATURA 2000	20				4			
	<b>RAZEM:</b>	22935			56	325		74	5

\*) należy pozostawić tylko te zakresy tematyczne, które zostały zaplanowane

### Zadanie 3.

#### Prowadzenie działalności w zakresie podnoszenia kwalifikacji zawodowych rolników i innych mieszkańców obszarów wiejskich

Prowadzenie w/w działalności w LODR w Końskowoli skupi się na udzielaniu informacji zainteresowanym osobom, które chcą podwyższyć swoje kwalifikacje zawodowe.

LODR w Końskowoli ma podpisane porozumienie o współpracy z Uniwersytetem Przyrodniczym w Lublinie.

**Tab. 5. Działalność w zakresie podnoszenia kwalifikacji zawodowych rolników i mieszkańców wsi według form**

L.p.	Forma*)	Liczba odbiorców
<i>a</i>	<i>b</i>	<i>c</i>
1.	informacja	2492
3.	pozostałe (jakie?)	4

\*) należy pozostawić tylko te formy, które zostały zaplanowane

**Tab. 6. Działalność w zakresie podnoszenia kwalifikacji zawodowych rolników i mieszkańców wsi - wg form i tematów**

Symbol	Tematyka*)	Informacja	Porada indywidualna	Pozostałe	Łączna liczba odbiorców
<i>a</i>	<i>b</i>	<i>c</i>	<i>d</i>	<i>e</i>	<i>f</i>
Z.3.2.	podnoszenie kwalifikacji zawodowych	2455			2455
Z.3.3.	współpraca ze szkołami rolniczymi	37			37
Z.3.4.	Inne (staż, praktyka)			4	4

\*) należy pozostawić tylko te zakresy tematyczne, które zaplanowano

Informacje udzielane rolnikom i mieszkańcom obszarów wiejskich w zakresie podnoszenia kwalifikacji zawodowych będą dotyczyły: spełniania wymogów prawnych przez stosujących środki ochrony roślin oraz sprzęt używany do wykonywania zabiegów ochrony roślin oraz osoby zajmujące się dystrybucją ŚOR (czyli tzw. doradztwem), informacji dotyczących podnoszenia kwalifikacji zawodowych rolników pod kątem zwiększenia punktacji dla ubiegających się o dotacje „Premia dla młodych rolników” i „Restrukturyzacja małych gospodarstw”, informacji o możliwości podniesienia kwalifikacji z zakresu stosowania ŚOR, informacji o terminie, miejscu i sposobie uzupełnienia wykształcenia rolniczego, zasad uzyskania uprawnień do zabiegów ochrony roślin, informowania o szkoleniach „Integrowana Produkcja Roślin”, informacji dla kandydatów na sprzedawców środków ochrony roślin.

Współpraca ze szkołami rolniczymi będzie polegała na: np. lokalizowaniu gospodarstw demonstracyjnych i prowadzeniu kolekcji zbóż i doradztwa technologicznego, organizowane będą spotkania informacyjne, na których zostaną przekazane informacje z różnych dziedzin potencjalnym beneficjentom programów rolniczych, uczniowie zapraszani będą do uczestnictwa w szkoleniach, konferencjach, pokazach, konkursach. Szkoły będą miały również możliwość zaprezentowania swoich stoisk podczas organizowanych przez LODR imprez, a LODR podczas Dni Otwartych w szkołach.

#### **Zadanie 4.**

#### **Udzielanie pomocy rolnikom i innym mieszkańcom obszarów wiejskich w zakresie sporządzania dokumentacji niezbędnej do uzyskania pomocy finansowej lub współfinansowanej ze środków pochodzących z funduszy Unii Europejskiej lub innych instytucji krajowych lub zagranicznych**

W zakresie udzielania wsparcia rolnikom przy pozyskiwaniu pomocy finansowej doradcy skupią się oprócz działalności szkoleniowej i informacyjnej (ujętej w zadaniu 1 i 2), na udzielaniu porad i rozwiązywaniu problemów szczególnie przy ubieganiu się o dopłaty bezpośrednie. Ważnym zagadnieniem będą porady z wypełniania wniosku przez internet (e-Wniosek).

Od 2019 r. ma obowiązywać nowa delimitacja ONW, w związku z tym ważne jest rozpowszechnianie tej wiedzy wśród rolników – planowane jest zróżnicowanie stawek płatności w zależności od rodzaju prowadzonej działalności rolniczej.

W miarę udostępniania poszczególnych działań z PROW 2014-2020 będziemy udzielali również porad, na tematy z którymi zwrócą się do nas beneficjenci tych programów.

Jest coraz mniejsza dostępność do kredytów preferencyjnych, ale rolnicy zgłaszają się do nas o pomoc przy pozyskiwaniu kredytów również z innych źródeł.

Będziemy udzielać również porad w zakresie pomocy de minimis (dopłaty do materiału siewnego, dopłaty kłeskowe, wsparcia różnych sektorów produkcji i inne dostępne).

Doradcy będą również świadczyli pomoc w nieodpłatnym sporządzaniu wniosków o pomoc finansową z programu rządowego „Czyste Powietrze” – LODR w Końskowoli podpisał w 2018 r. porozumienie o współpracy z Wojewódzkim Funduszem Ochrony Środowiska i Gospodarki Wodnej w Lublinie.

**Tab. 7. Pomoc w zakresie sporządzania dokumentacji niezbędnej do uzyskania pomocy finansowej wg form**

<b>L.p.</b>	<b>Forma*)</b>	<b>Liczba form</b>	<b>Liczba odbiorców</b>
<i>a</i>	<i>b</i>	<i>c</i>	<i>d</i>
1.	porada indywidualna		<b>15808</b>
2.	dokumentacja niezbędna do uzyskania pomocy (nieodpłatna)		<b>30</b>

\*) należy pozostawić tylko te formy, które zostały zaplanowane

**Tab. 8. Pomoc w zakresie sporządzania dokumentacji niezbędnej do uzyskania pomocy finansowej wg form i tematów**

Symbol	Tematyka*)	Porada indywidualna	Doradztwo grupowe		Liczba odbiorców (c+e)
			Liczba form	Liczba uczestników	
<i>a</i>	<i>b</i>	<i>c</i>	<i>d</i>	<i>e</i>	<i>f</i>
<b>Z.4.I.</b>	<b>działalność doradcza</b>	<b>15808</b>			<b>15808</b>
Z.4.I.1.	płatności bezpośrednie	8223			8223
Z.4.I.2.	Program Rozwoju Obszarów Wiejskich	6253			6253
Z.4.I.3.	programy regionalne	20			20
Z.4.I.4.	kredyty preferencyjne, kredyty komercyjne, leasing	253			253
Z.4.I.5.	pozostałe	1059			1059
<b>Z.4.II.</b>	<b>dokumentacja niezbędna do uzyskania pomocy (nieodpłatna)</b>	<b>liczba odbiorców</b>			
Z.4.II.5.	inne	30			

\*) należy pozostawić tylko te formy i zakresy tematyczne, które zostały zaplanowane

\*\*) z wyłączeniem programu rolnośrodowiskowego

Porady będą udzielane na tematy: Warunki uzyskania dopłat bezpośrednich w 2019 r., Płatność niezwiązana do tytoniu, Płatności bezpośrednie i ONW, Zasady przyznawania dopłat ze środków krajowych do bydła, roślin strączkowych i owoców miękkich, Wielkości stawek dopłat bezpośrednich za 2018 i 2019 rok, Zasady przygotowania informacji z poszczególnych pól uprawnych do sporządzenia wniosku o płatności w 2019 roku, Zmiany w dopłatach bezpośrednich na 2019 rok, Zazielenienie, obszary proekologiczne EFA, dywersyfikacja upraw, Kontrola Foto w gospodarstwie - interpretacja raportu po kontroli i sporządzanie odwołania, Analiza protokołów pokontrolnych z dopłat bezpośrednich, Obowiązkowa praktyka w ramach płatności za zazielenienie w przypadku TUZ cennych, Uprawy trwałe w płatności jednolitej, a spełnienie warunków zazielenienia, itp. W 2019 r. w związku z obowiązkiem składania wniosków na dopłaty bezpośrednie przez Internet będzie nasiloną działalność doradcza w tym temacie.

W zakresie PROW przykładowe porady to np.: Jak pozyskać dofinansowanie na założenie działalności gospodarczej, Udzielenie informacji z zakresu funduszy na agroturystykę, Warunki i zasady uzyskania dotacji w ramach działania PROW 2014-2020 - Modernizacja Gospodarstw Rolnych i Premia dla Młodego Rolnika, Zasady dotyczące działania „Restrukturyzacja małych gospodarstw”, Płatności - system dla małych gospodarstw, Zobowiązania młodego rolnika, Warunki ubiegania się o premię na rozpoczęcie działalności pozarolniczej, Fundusze na rozwój przedsiębiorczości w ramach PROW, Możliwości ubiegania się o środki na rozwój gospodarstwa rolnego, itp.

Udzielanie porad z zakresu kredytów preferencyjnych: Kredyt preferencyjny na inwestycje budowlane - warunki uzyskania kredytu; Możliwości finansowania zakupu nieruchomości rolnej - UR, budynki, nasadzenia, sady itp.

**Pozostałe:** Warunki uzyskania dotacji za zakupiony materiał siewny, Warunki korzystania z pomocy nadzwyczajnej dla producentów świń, Obowiązujące wzory druków i ich wypełnianie, Krajowy

Program Wsparcia Pszczelarstwa na 2018/2019 rok, Zwrot podatku akcyzowego w 2019 r., Warunki dostępności do rządowego programu „Czyste powietrze”.

### Zadanie 5.

#### Prowadzenie analiz rynku artykułów rolno-spożywczych i środków produkcji oraz gromadzenie i upowszechnianie informacji rynkowej w tym zakresie

Celem realizacji tego zadania jest monitorowanie kształtowania się cen podstawowych produktów rolnych, środków produkcji w województwie lubelskim oraz upowszechnianie tych informacji wśród rolników. Ośrodki Doradztwa Rolniczego są zobowiązane do systematycznego i ciągłego przekazywania cen do Ministerstwa Rolnictwa i Rozwoju Wsi. Odbiorcami tych informacji są także Centrum Doradztwa Rolniczego, organizacje rolnicze, samorządowe, media lokalne i krajowe oraz firmy ubezpieczeniowe.

Notowania targowiskowe zbierane są co tydzień w większości powiatów województwa, następnie pozyskane dane wprowadzane są do internetowej bazy „Notowania”. Notowania dla MRiRW zbierane są tylko z wybranych targowisk i przesyłane poprzez Zintegrowany System Rolniczej Informacji Rynkowej.

Opracowywanie okresowych analiz kształtowania się cen dla podstawowych produktów rolniczych i środków produkcji pozwala na określenie tendencji tych cen na rynku, co w konsekwencji pomaga rolnikom w podejmowaniu decyzji przy zarządzaniu swoim gospodarstwem.

Baza cen skupu produktów rolniczych z terenu całego naszego województwa wykorzystywana jest do celów informacyjnych, planowania i kalkulacji.

**Tab. 9. Prowadzenie analiz rynku artykułów rolno-spożywczych i środków produkcji wg form**

L.p.	Forma*)	Liczba form
<i>a</i>	<i>b</i>	<i>c</i>
1.	monitoring	1402
2.	analiza	13
3.	porada indywidualna	60

\*) należy pozostawić tylko te formy, które zostały zaplanowane

**Tab. 10. Prowadzenie analiz rynku artykułów rolno-spożywczych i środków produkcji wg form i tematów**

Symbol	Formy i zakres tematyczny*)	Liczba form
<i>a</i>	<i>b</i>	<i>c</i>
<b>Z.5.I.</b>	<b>monitoring</b>	<b>1402</b>
Z.5.I.1.	monitoring cen nawozów mineralnych	191
Z.5.I.2.	monitoring cen środków produkcji	183
Z.5.I.3.	monitoring cen płodów rolnych	986
Z.5.I.4.	monitoring przebiegu prac w rolnictwie	26
Z.5.I.5.	inne	16
<b>Z.5.II.</b>	<b>analiza</b>	<b>13</b>
Z.5.II.1.	analiza cen nawozów mineralnych	3
Z.5.II.3.	analiza cen płodów rolnych	10
<b>Z.5.III.</b>	<b>porada</b>	<b>60</b>
<b>Z.5.IV</b>	<b>pozostałe**)</b>	<b>45</b>

\*) należy pozostawić tylko te formy i zakresy tematyczne, które zostały zaplanowane

**Z.5.I.5. inne:** Monitoring cen usług rolniczych

**Z.5.IV Pozostałe:** Kalkulacje kosztów produkcji

Monitoring cen nawozów mineralnych, środków ochrony roślin, pasz dla bydła i trzody chlewnej, dla koni, królików, pasze objętościowe (siano, słoma, sianokiszonka, kiszonka z kukurydzy), ceny oleju napędowego – co miesiąc publikowane są ceny innych środków produkcji, ceny materiału siewnego kwalifikowanego, materiały budowlane, maszyny i ciągniki rolnicze - raz w roku; informacje publikowane w „LAR” - co miesiąc inny asortyment i na stronie www.

Monitoring cen płodów rolnych: ceny skupu owoców i warzyw – od czerwca do października, ceny skupu żywca wieprzowego w wybranych punktach skupu- przez cały rok, ceny skupu zbóż – w wybranych punktach skupu - przez cały rok - przekazywane co tydzień do mediów (TVP 1, Panorama Lubelska, Radio Lublin, Radio Katolickie, gazety „Wspólnota” lokalne-5, Agro News), Biowet Puławy, Lubelski Urząd Wojewódzki, Stacja Hodowli i Unasienniania Zwierząt Placówka Terenowa w Kraśniku, Krajowy Ośrodek Wsparcia Rolnictwa O/Lublin, MRiRW).

Monitoring przebiegu prac w rolnictwie: zbioru zbóż, rzepaku – cotygodniowy, przesyłany do KOWR; ziemniaków – cotygodniowy, przesyłany do Instytutu Ziemniaka w Jadwisinie.

Monitoring ceny usług rolniczych: międzysąsiedzkich, w wybranych punktach świadczących takie usługi, usług sezonowych (prace wiosenne, prasowanie siana itp.) - 2 razy do roku publikowane w „LAR”.

Analiza porównawcza cen nawozów mineralnych - 1 raz na m-c aktualizacja i przesyłanie do CDR, MRiRW; opracowana w formie wykresów: mocznik, sól potasowa 60%, polifoska 8 - publikowana na stronie internetowej, wywieszana na tablicach informacyjnych, 1 raz w roku publikowana w „LAR”.

Analiza cen środków produkcji - publikowana na stronie internetowej, wywieszana na tablicach informacyjnych, 1 raz w roku publikowana w „LAR”. Analiza cen płodów rolnych: zbóż - 1 raz na m-c publikowane na stronie internetowej, wywieszane na tablicach informacyjnych, 1 raz w roku publikowane w „LAR; ziemniaków, żywca wołowego i drobiowego - publikowane na stronie internetowej; owoców - publikowane na stronie internetowej i wywieszane na tablicy informacyjnej.

Porady dotyczące cen skupu zbóż, cen targowiskowych produktów rolnych, cen owoców i warzyw, słomy, siana, ceny gruntów.

Kalkulacje kosztów produkcji wykonywane są dla poszczególnych działalności rolniczych i zamieszczane na stronie internetowej.

## **Zadanie 6.**

### **Możliwość prowadzenia doświadczalnictwa odmianowego w ramach porejestrowego doświadczalnictwa odmianowego**

LODR w Końskowoli w ramach systemu Porejestrowego Doświadczalnictwa Odmianowego w sezonie 2018/2019 na Polu Doświadczalno - Wdrożeniowym LODR w Pożogu II planuje prowadzenie doświadczeń z pszenicą ozimą oraz dwa doświadczenia z ziemniakami (po jednym doświadczeniu z ziemniakami jadalnymi i skrobiowymi).

Doświadczenie z pszenicą ozimą zostało założone w dniu 05.10.2018 r. Składa się z 24 odmian wysianych na 2 poziomach agrotechniki w technologii intensywnej (A2) oraz niskonakładowej (A1). Na poziomie „A1” stosowanie chemicznych środków ochrony roślin jest ograniczone tylko do zwalczania szkodników i chwastów. Nie stosuje się tu również ochrony fungicydowej oraz

dokarmiania dolistnego, a nawożenie azotem jest niższe o 40 kg w porównaniu z technologią intensywną. W przypadku doświadczeń z ziemniakami, które zostaną założone na wiosnę 2019 r. liczba odmian i ich lista zostanie ustalona dopiero podczas posiedzenia Wojewódzkiego Zespołu ds. Porejstrowego Doświadczalnictwa Odmianowego, które odbędzie się w lutym 2019 r.

**Tab. 11. Prowadzenie doświadczalnictwa odmianowego w ramach porejestrowego doświadczalnictwa odmianowego – ogółem**

<b>Forma</b>	<b>Ogólna liczba doświadczeń</b>	<b>Ogólna liczba powtórzeń</b>
<i>a</i>	<i>b</i>	<i>c</i>
Doświadczenie w ramach PDO	3	8

**Tab. 12. Prowadzenie doświadczalnictwa odmianowego w ramach porejestrowego doświadczalnictwa odmianowego – wg rodzajów**

<b>Symbo l</b>	<b>Wyszczególnienie*)</b>	<b>Liczba doświadczeń</b>	<b>Ogólna liczba powtórzeń</b>
<i>a</i>	<i>b</i>	<i>c</i>	<i>d</i>
<b>Z.6.</b>	<b>doświadczenia wg metod określonych regulaminem COBORU</b>		
Z.6.4.	pszenica ozima	1	2
Z.6.9.	ziemniaki	2	6

*\*) należy pozostawić tylko te rośliny, dla których planowane jest prowadzenie doświadczeń*

*Informacja o umowie z Centralnym Ośrodkiem Badania Odmian Roślin Uprawnych w Słupi Wielkiej.*

Porejstrowe doświadczalnictwo odmianowe i rolnicze prowadzone jest na podstawie umowy o współpracy zawartej w dniu 17 kwietnia 2014 r. w Końskowoli pomiędzy LODR w Końskowoli, a COBORU w Słupi Wielkiej, koordynację działań w województwie lubelskim sprawuje Stacja Doświadczalna Oceny Odmian w Ciciborze Dużym. Umowa jest zawarta na czas nieokreślony.

Strony deklarują wolę współpracy w zakresie organizacji i upowszechniania wśród samorządów i producentów rolnych systemu porejestrowego doświadczalnictwa odmianowego i rolniczego, między innymi poprzez prowadzenie ścisłych doświadczeń polowych. Na podstawie wyników doświadczeń ustala się „listy odmian zalecanych do uprawy na obszarze poszczególnych województw”.

Współpraca w zakresie realizacji doświadczeń polowych w ramach systemu PDO pomiędzy COBORU i LODR w Końskowoli będzie m. in. polegała na założeniu na obiekcie wdrożeniowo-upowszechnieniowym Pożóg II, ścisłych doświadczeń polowych z wybranymi gatunkami roślin uprawnych, przeprowadzeniu stosownych zabiegów agrotechnicznych, wykonaniu obserwacji i pomiarów w trakcie wegetacji roślin, zbiorze doświadczeń oraz prowadzeniu dokumentacji, zgodnie z metodyką opracowaną przez COBORU. COBORU nieodpłatnie dostarczy LODR w Końskowoli materiał siewny do doświadczeń oraz udzieli w zakresie swoich możliwości niezbędnej pomocy przy założeniu i zbiorze doświadczeń.

Strony podejmują współpracę w zakresie upowszechniania wyników doświadczeń PDO oraz list odmian zalecanych do uprawy na obszarze województwa lubelskiego poprzez popularyzację

wydawnictw dotyczących tej tematyki w trakcie wystaw rolniczych i szkoleń, zamieszczaniu wyników i rekomendacji odmian w wydawnictwach na stronie internetowej LODR, udostępnianiu zaleceń odmianowych gospodarstwom z terenu województwa lubelskiego, udział w szkoleniach agrotechnicznych, wyjazdach szkoleniowych do SDOO, udziału przedstawicieli SDOO w Dniach Otwartych oraz wymianę informacji w zakresie organizowanych wystaw, szkoleń i konferencji.

## **Zadanie 7.**

### **Upowszechnianie metod produkcji rolniczej i stylu życia przyjaznego dla środowiska**

Realizacja tego tematu zakłada podnoszenie świadomości, poziomu wiedzy i umiejętności rolników. Zadanie 7 będzie realizowane poprzez udzielanie porad, prowadzenie demonstracji, organizację pokazów, konkursów i wystaw.

Zadania doradcze będą dotyczyły głównie zapoznawania rolników z nowymi technologiami, bezpiecznymi dla środowiska, opartymi o wyniki analiz gleby w tym ich zasobności w składniki mineralne oraz ich odczyn, prawidłowych zasad wapnowania i nawożenia w tym racjonalne stosowanie nawozów mineralnych i prawidłowy sposób ich składowania i przechowywania, oraz zrównoważonych metod uprawy głównych gatunków roślin rolniczych. Na 2019 r. założono ścisłą współpracę z Okręgową Stacją Chemiczno - Rolniczą w Lublinie m. in. w udziale jej pracowników podczas szkoleń dla rolników i doradców, co zaowocuje lepszym przepływem najbardziej potrzebnych informacji dla rolników. Pokażemy jak dokonać wyboru najlepszych metod zagospodarowania gruntów rolnych oraz prawidłowego wykorzystania maszyn rolniczych i poprawy bazy przechowalniczej w gospodarstwach. Celem działań doradczych będzie również dostosowywanie gospodarstw do wymagań wzajemnej zgodności w celu utrzymania bezpiecznych metod produkcji i pełnego wykorzystania dostępnych środków dla unowocześnienia produkcji oraz poprawy warunków pracy. Rolnicy funkcjonujący w gospodarce rynkowej muszą produkować zgodnie z potrzebami społecznymi i jednocześnie maksymalizować efekty produkcyjne oraz ekonomiczne, wymuszone rynkową konkurencją. Osiąganie celów produkcyjnych i ekonomicznych w rolnictwie nie zawsze idzie w parze z celami środowiskowymi i ogólnospołecznymi. Działanie ma na celu ograniczenie degradacji środowiska naturalnego oraz strat jego zasobów i zmniejszenia różnorodności biologicznej. Integrowana ochrona umożliwia zaś ograniczenie wykorzystania chemicznych środków ochrony roślin do niezbędnego minimum, by w ten sposób w pełni wykorzystać tzw. opór środowiska i chronić bioróżnorodność środowiska rolniczego. Będziemy również poruszać tematykę stosowania zabiegów agrotechnicznych oraz zabiegów kształtowania krajobrazu sprzyjających zatrzymywaniu wody w glebie.

Zaplanowano m.in. konkursy: *Agroliga 2019, Konkurs Bezpieczne Gospodarstwo Rolne, Ogólnopolski konkurs na najlepsze gospodarstwo ekologiczne (współorganizacja).*

W 2019 r. odbędzie się Dzień Otwartych Drzwi w Końskowoli oraz XXXIII Wystawa Zwierząt Hodowlanych, Maszyn i Urządzeń Rolniczych w Sitnie oraz tradycyjnie 3 kiermasze roślin ozdobnych i materiału szkółkarskiego.

*Formy szkoleniowe z tego zakresu tematycznego zostały zaplanowane w zad.1. w punktach Z.1.A., Z.1.B., Z.1.D., Z.1.H., Z.1.L., formy informacyjne w zad 2. w punktach Z.2.A., Z.2.B., Z.2.D., Z.2.H., Z.2.L.*



**Tab. 13. Upowszechnianie metod produkcji rolniczej i stylu życia przyjaznego dla środowiska - wg form**

L.p.	Forma realizacji *	Liczba form	Liczba odbiorców
<i>a</i>	<i>b</i>	<i>c</i>	<i>d</i>
1.	porada indywidualna		16935
2.	demonstracja	652	
3.	konkurs	3	
4.	targi / wystawy	5	

\*) należy pozostawić tylko te formy, które zostały zaplanowane

**Tab. 14. Upowszechnianie metod produkcji rolniczej i stylu życia przyjaznego dla środowiska – działalność doradcza wg form i tematów**

Symbol	Tematyka*)	Porada indywidualna	Doradztwo grupowe		Łączna liczba odbiorców ( <i>c+e</i> )
			Liczba form	Liczba odbiorców	
<i>a</i>	<i>b</i>	<i>c</i>	<i>d</i>	<i>e</i>	<i>f</i>
Z.7.A.	Stosowanie nowoczesnych metod agrotechnicznych, hodowla oraz przetwórstwo rolno-spożywcze	2279			2279
Z.7.B.	Rozwiązywanie problemów technologicznych i organizacyjno-ekonomicznych gospodarstw rolnych	9289			9289
Z.7.D.	Rolnictwo ekologiczne	1935			1935
Z.7.H.	Modernizacja gospodarstw rolnych, poprawa jakości artykułów rolno-spożywczych i ich przetwórstwa oraz wzmocnienie pozycji rolników na rynku	173			173
Z.7.L.	Upowszechnianie metod produkcji rolniczej i stylu życia przyjaznych dla środowiska /7/	3259			3259

\*) należy pozostawić tylko te zakresy tematyczne, które zostały zaplanowane

Najwięcej porad zaplanowali doradcy w tematach: technologia produkcji roślinnej, zasady integrowanej ochrony roślin, bioasekuracja w gospodarstwie rolnym oraz normy i wymagania wzajemnej zgodności (w tym dobrostan zwierząt). W związku z sytuacją zaistnienia ognisk występowania ASF postawiliśmy na akcję informacyjną. Duża aktywność zaplanowana jest w również w temacie rolnictwa ekologicznego – ważnej dziedziny produkcji w naszym województwie.

**Tab. 15. Upowszechnianie metod produkcji rolniczej i stylu życia przyjaznego dla środowiska - działalność upowszechnieniowa wg form i tematów**

Symbol tematu	Tematyka*)	Liczba form					
		Pokaz	Demonstracja	Konkurs	Olimpiada	Targi/wystawy	Pozostałe
<i>a</i>	<i>b</i>	<i>c</i>	<i>d</i>	<i>e</i>	<i>f</i>	<i>g</i>	<i>h</i>
<b>Z.7.A.</b>	<b>Stosowanie nowoczesnych metod agrotechnicznych, hodowla oraz przetwórstwo rolno-spożywcze</b>					<b>1</b>	
Z.7.A.1.	Nowe rozwiązania w produkcji roślinnej					1	
<b>Z.7.B.</b>	<b>Rozwiązywanie problemów technologicznych i organizacyjno-ekonomicznych gospodarstw rolnych</b>		<b>276</b>	<b>2</b>		<b>4</b>	
Z.7.B.1.	Technologia produkcji roślinnej		336			3	
Z.7.B.2.	Technologia produkcji zwierzęcej		260			1	
Z.7.B.4.	Poprawa stanu technicznego, technologicznego i organizacyjnego w gospodarstwach rolnych		16	1			
Z.7.B.5.	BHP			1			
<b>Z.7.D.</b>	<b>Rolnictwo ekologiczne</b>		<b>66</b>	<b>1</b>			
Z.7.D.1.	Produkcja metodami ekologicznymi		66	1			
<b>Z.7.H.</b>	<b>Modernizacja gospodarstw rolnych, poprawa jakości artykułów rolno-spożywczych i ich przetwórstwa oraz wzmocnienie pozycji rolników na rynku</b>		<b>14</b>				
Z.7.H.3.	Systemy jakości żywności		14				
<b>Z.7.L.</b>	<b>Upowszechnianie metod produkcji rolniczej i stylu życia przyjaznych dla środowiska</b>		<b>296</b>				
Z.7.L.2.	Zasady integrowanej ochrony roślin		57				
Z.7.L.5.	Wykorzystanie energii ze źródeł odnawialnych w gospodarstwie rolnym		15				
Z.7.L.8.	Inne działania na rzecz ochrony środowiska na poziomie gospodarstwa		224				

\*) należy pozostawić tylko te zakresy tematyczne, które zostały zaplanowane

*Tematyka demonstracji:*

**Z.7.B.1.:** 1/R – Wdrażanie ekonomicznie uzasadnionych i bezpiecznych dla środowiska technologii produkcji roślinnej (w ramach tego tematu można prowadzić kolekcje odmian lub demonstracje polowe); obejmuje podstawowe gatunki roślin uprawnych, ze szczególnym uwzględnieniem wprowadzenia w gospodarstwie nowych, zalecanych odmian oraz doboru w uprawie takich środków produkcji ( nawożenie, ochrona), które umożliwią uzyskanie dobrych plonów zarówno pod względem jakości, jak i opłacalności uprawy na wybrane rynki zbytu. Prowadzenie tego tematu służy bieżącemu uzupełnianiu wiedzy i umiejętności zarówno doradców, jak i rolników, stanowi bazę dla potrzeb

*szkoleniowych w terenie i gromadzenia informacji przydatnych podczas szkoleń specjalistycznych dla rolników, rezultat: opracowanie ekonomiczne, świadczące czy zastosowane innowacje dały opłacalność produkcji w konkretnych warunkach miejscowych.*

*2/R – Poprawa opłacalności produkcji poprzez ograniczenie zakwaszenia gleb i racjonalne nawożenie oraz właściwy płodozmian, w tym rekultywacja i zagospodarowanie terenów zdegradowanych; temat jest realizowany w gospodarstwie w ciągu kilku sezonów, w trakcie realizacji zostaje ułożony właściwy płodozmian, planowana jest optymalizacja odczynu w celu poprawy wykorzystania składników nawozowych, opracowuje się program rekultywacji i zagospodarowania rolniczego terenów zdegradowanych wskutek klęsk (powodzie), lub braku pomysłu na ponowne zagospodarowanie nieużytków, rezultat: opracowanie wieloletniego planu wapnowania, nawożenia i sposobu zagospodarowania gruntów zawierającego ocenę ekonomiczną zastosowanych innowacji w stosunku do tradycyjnych efektów gospodarowania.*

*3/R – Właściwa regulacja oraz prawidłowy dobór parametrów pracy maszyn i urządzeń rolniczych gwarantujący dobre wykonanie zabiegu agrotechnicznego; cel: dostosowanie poziomu mechanizacji do potrzeb gospodarstwa, zmniejszenie zużycia energii w gospodarstwie.*

*1/O Nowoczesne technologie w uprawach drzew ziarnkowych; celem wdrożenia jest wprowadzenie w uprawach jabłoni i grusz nowoczesnych technologii w zakresie rekonstrukcji nasadzeń, ochrony przed chorobami i szkodnikami, ochrony przed gradem, nawadniania i fertygacji, cięcia i formowania, zbioru owoców, sortowania i konfekcjonowania oraz przechowywania.*

*2/O Nowoczesne technologie w uprawach drzew pestkowych; celem wdrożenia jest wprowadzenie w uprawach czereśni, wiśni, śliw, moreli, brzoskwiń i nektaryn nowoczesnych technologii w zakresie rekonstrukcji nasadzeń, ochrony przed chorobami i szkodnikami, ochrony przed ptakami, nawadniania i fertygacji, cięcia i formowania, zbioru owoców, sortowania i konfekcjonowania oraz krótkotrwałego przechowywania.*

*3/O Nowoczesne technologie w uprawach krzewów jagodowych i truskawek; celem wdrożenia jest wprowadzenie w uprawach agrestu, porzeczek czarnych, porzeczek czerwonych, aronii, malin letnich, malin jesiennych, borówki amerykańskiej i truskawek nowoczesnych technologii w zakresie rekonstrukcji nasadzeń, ochrony przed chorobami i szkodnikami, ochrony przed ptakami, nawadniania i fertygacji, cięcia i formowania, zbioru owoców, sortowania i konfekcjonowania oraz krótkotrwałego przechowywania.*

*4/O Nowoczesne technologie w uprawach warzyw gruntowych; celem wdrożenia jest wprowadzenie w uprawach kapusty głowiastej białej, kapusty głowiastej czerwonej, kalafiora, brokuła, kapusty pekińskiej, marchwi, pietruszki, selera, buraka ćwikłowego, cebuli, ogórka gruntowego, pomidora, papryki, fasoli szparagowej, fasoli na suche nasiona i dyni nowoczesnych technologii w zakresie zakładania plantacji, ochrony przed chorobami i szkodnikami, ochrony przed ptakami, nawadniania i fertygacji, zbioru warzyw, sortowania i konfekcjonowania oraz przechowywania.*

*5/O Produkcja owoców wysokiej jakości z uwzględnieniem sprzedaży konsumentom końcowym;*

*6/O Produkcja warzyw wysokiej jakości z uwzględnieniem sprzedaży konsumentom końcowym;*

*Celem dwóch w/w wdrożeń jest produkcja i sprzedaż w cenach detalicznych wysokiej jakości owoców i warzyw przez producenta konsumentom. Działania mogą dotyczyć między innymi: wprowadzania do obrotu detalicznego nowych atrakcyjnych gatunków i odmian owoców i warzyw, poprawy jakości i konfekcjonowania, transportu i przechowywania wszystkich gatunków przeznaczonych do sprzedaży bezpośrednio.*

## 7/O Nowoczesne technologie w uprawach roślin ozdobnych

*Celem wdrożenia jest wprowadzenie nowoczesnych technologii produkcji w uprawach roślin ozdobnych – drzew, krzewów, bylin, traw ozdobnych, kwiatów.*

*Działania mogą dotyczyć między innymi: wprowadzania nowych odmian i modeli produkcji, ochrony przed chorobami i szkodnikami, monitoringu agrofagów, precyzyjnego nawożenia, przechowywania i dystrybucji.*

*Efekt wymierny zadania: osiągnięcie wysokiej wydajności w produkcji roślin ozdobnych zapewniającej opłacalność produkcji.*

**Z.7.B.2.:** 1/Z Poprawa bazy paszowej w produkcji mleka; *cel: zapewnienie odpowiedniej ilości pasz objętościowych dobrej jakości, rezultat: zwiększenie produkcji mleka w gospodarstwie.*

2/Z Obniżenie kosztów remontu stada poprzez prawidłowy odchów jałówek; *cel: zapewnienie odpowiedniego odchovu zwierząt przeznaczonych na remont stada, rezultat: odchów jałówek na remont stada w sposób prawidłowy i tani.*

3/Z Produkcja żywca wołowego wysokiej jakości; *cel: wykorzystanie posiadanych powierzchni arealów i budynków do produkcji żywca wołowego, rezultat: produkcja żywca wołowego o podwyższonych parametrach mięsa.*

4/Z Prawidłowy odchów prosiąt; *cel: uzyskanie w roku maksymalnej ilości sztuk zdrowych, (o potencjalnie wysokiej mięsności) dobrze odchowanych prosiąt, rezultat: zwiększenie ilości odchowanych prosiąt od lochy w roku.*

5/Z Poprawa efektów ekonomicznych w produkcji tuczników; *cel: zwrócenie większej uwagi producentów na konieczność poprawy jakości oferowanego surowca i uzyskanie lepszych efektów ekonomicznych, rezultat: skrócenie okresu tuczu, zwiększenie przyrostów dobowych.*

**Z.7.B.4.:** 6/Z Budowa i modernizacja budynków inwentarskich zgodnie z obowiązującymi przepisami; *cel: upowszechnianie wiedzy i pomoc w spełnieniu wymagań dotyczących obszaru C zasad wzajemnej zgodności w nowo budowanych i modernizowanych budynkach inwentarskich, rezultat: spełnienie przez gospodarstwo norm określonych w ustawie o ochronie zwierząt, zapewnienie zwierzętom w gospodarstwach optymalnych warunków bytowych w celu wykorzystania potencjału genetycznego zwierząt, uzyskanie dodatniego wyniku ekonomicznego.*

**Z.7.D.1.:** EOŚ/1 Poprawa efektów ekonomicznych gospodarstw rolnych poprzez zmianę systemu produkcji z konwencjonalnej na metody ekologiczne;

EOŚ/2 Technologia uprawy wybranego gatunku roślin rolniczych w gospodarstwie ekologicznym;

EOŚ/3 Technologia uprawy wybranego gatunku roślin ogrodniczych w gospodarstwie ekologicznym; *realizacja 2 powyższych zadań będzie polegała na: doborze gatunku i odmiany rośliny rolniczej, ustaleniu optymalnego nawożenia, uwzględniającego aktualne analizy gleby, doborze środków ochrony do występujących chorób i szkodników, wprowadzeniu prawidłowych metod agrotechnicznych, opracowaniu pięcioletniego płodozmianu z uwzględnieniem czynnika reprodukcji i degradacji glebowej substancji organicznej, prowadzeniu obserwacji plantacji z uwzględnieniem czynnika atmosferycznego.*

**Z.7.H.3.:** ROW/10 Systemy jakości żywności i ich praktyczne wdrażanie; *realizacja zadania będzie polegała na wdrażaniu w gospodarstwach rolnych, zajmujących się sprzedażą konsumentom końcowym, przetwórstwem oraz prowadzących dodatkową działalność gospodarczą w sferze produkcji i obrotu żywnością systemów jakości żywności takich jak:*

*Krajowe: Integrowana Produkcja (IP); System „Jakość Tradycja” (JT) – system ochrony i promocji dla produktów tradycyjnych, QMP (Quality Meat Program) – system jakości dla mięsa wołowego, PQS (Pork Quality System) – system jakości dla mięsa wieprzowego, QAFP (Quality Assurance for Food Products) System Gwarantowanej Jakości Żywności QAFP.*

*Unijne: Chroniona Nazwa Pochodzenia (ChNP), Chronione Oznaczenie Geograficzne (ChOG), Gwarantowana Tradycyjna Specjalność (GTS), produkty rolnictwa ekologicznego.*

**ROW/11** Przetwórstwo produktów roślinnych na poziomie gospodarstwa rolnego;

*Realizacja tego zadania będzie polegała na: założeniu w gospodarstwie dodatkowej działalności (przetwórczej), poszerzeniu asortymentu oferowanych produktów do sprzedaży (powstanie nowego produktu, uzyskaniu odpowiednich pozwoleń na prowadzenie działalności (inspekcja weterynaryjna, sanepid itp.), dostosowaniu pomieszczeń produkcyjnych do wymogów bezpieczeństwa żywności, opracowaniu linii technologicznej do produkcji.*

**ROW/12** Przetwórstwo produktów zwierzęcych na poziomie gospodarstwa rolnego

*Realizacja zadania w gospodarstwach zajmujących się produkcją zwierzęcą będzie polegała na założeniu w gospodarstwie dodatkowej działalności (przetwórczej), poszerzeniu asortymentu oferowanych produktów do sprzedaży (powstanie nowego produktu), uzyskaniu odpowiednich pozwoleń na prowadzenie działalności (inspekcja weterynaryjna, sanepid itp.), dostosowaniu pomieszczeń produkcyjnych do wymogów bezpieczeństwa żywności, opracowaniu linii technologicznej do produkcji.*

**Z.7.L.2.:** 4/R – Wdrażanie zasad integrowanej ochrony roślin rolniczych; *celem jest zwrócenie uwagi na nowe zasady ochrony roślin, które wymagają włączenia do ochrony roślin w większym stopniu metod innych, niż chemiczne, rezultat: rejestr zabiegów w gospodarstwie, w którym zostaną uwzględnione inne metody nie chemiczne (właściwa agrotechnika, terminowość i poprawa jakości zabiegów, sposoby sygnalizacji dotyczące zagrożeń, zmianowanie oraz inne).*

**Z.7.L.5.:** EOŚ/4 Produkcja odnawialnych źródeł energii na poziomie gospodarstwa (rośliny energetyczne, kolektory słoneczne, bioelektrownie itp.); *celem jest doradzanie w zakresie założenia i eksploatacji plantacji na cele energetyczne, instalacji kolektorów słonecznych, budowy biogazowni, rezultat:*

- plantacje na cele energetyczne (założenie plantacji, wybór planowanej częstotliwości zbioru i obsady, ustalenie optymalnego nawożenia, uwzględniającego aktualne analizy gleby, dobór środków ochrony do występujących chorób i szkodników, wprowadzenie prawidłowych metod agrotechnicznych);*
- biogazownie (wybór typu biogazowni, pomoc w przygotowaniu dokumentacji niezbędnej do pozyskania środków pomocowych, określenie zapotrzebowania na surowce własne i zewnętrzne);*
- kolektory słoneczne (wybór typu kolektora, pomoc w przygotowaniu dokumentacji niezbędnej do pozyskania środków pomocowych, określenie parametrów technicznych).*

**Z.7.L.8.:** EOŚ/5 Upowszechnianie w gospodarstwie elementów agrotechniki wpływających na podniesienie żyzności gleby poprzez zwiększenie udziału motylkowatych w strukturze zasiewów; *celem jest wprowadzenie do struktury zasiewów roślin strukturotwórczych, rezultat:*

- korzystny wpływ na żyzność gleby i na gospodarkę próchniczną, strukturę i tzw. ożywienie gleby,*
- utrzymanie pozytywnego, dodatniego bilansu azotu w glebie,*
- ochrona gleby przed ujemnym wpływem czynników klimatycznych, przed erozją,*

- uprawa roślin motylkowatych, w celu zastępowania w żywieniu zwierząt gospodarskich białka zwierzęcego paszami roślin wysokobiałkowych,
- uprawa roślin motylkowatych na nasiona.

EOŚ/6 Racjonalizacja nawożenia w oparciu o analizę zasobności gleby oraz właściwy płodozmian; celem jest prowadzenie prawidłowej gospodarki nawozowej w oparciu o opracowany plan nawozowy, rezultat:

- dobór nawozów, określenie dawek i terminów stosowania – wykorzystanie programów nawozowych
- zaplanowanie w zaleceniach przedplonu i poplonów oraz resztek poźniwnych,
- przekazanie pisemnej informacji dla rolnika zawierającej: interpretację wyników analizy chemicznej gleby, możliwości stosowania międzyplonów i wsiewek poplonowych.

Opracowanie planu siewu roślin poplonowych na następne 2 lata z uwzględnieniem zaplanowanego płodozmiannu.

EOŚ/7 Wdrażanie zasad chroniących środowisko; celem jest wdrożenie w gospodarstwie podstawowych standardów działań poprawiających środowisko, rezultat:

- dokumentowanie działań agrotechnicznych zgodnie z obowiązującymi aktami prawnymi,
- dokumentowanie produkcji i obrotu surowców ekologicznych zgodnie z wymaganiami JC,
- dostosowanie do norm unijnych w zakresie ochrony środowiska (np. pomoc gospodarstwom pow. 10 ha GO w przystosowaniu do wymogów zazielenienia).

## **Zadanie 8.**

### **Podejmowanie działań na rzecz zachowania dziedzictwa kulturowego i przyrodniczego wsi, ekologicznego i funkcjonalnego urządzania gospodarstwa rolnego**

Gospodarstwo wiejskie, opierające swoją egzystencję ekonomiczną o rodzinne gospodarstwo rolne, jest specyficzną formą prowadzenia rolniczej działalności gospodarczej ściśle powiązanej z prowadzeniem gospodarstwa domowego.

Jego głównym celem jest zapewnienie rodzinie wiejskiej możliwości funkcjonowania i rozwoju – utrzymania siedliska, w którym ta rodzina mieszka i gdzie toczy się jej życie, oraz zabezpieczenia wszystkich innych potrzeb życiowych (wyżywienia, ubrania, edukacji, ochrony zdrowia itp.). W tym temacie zaplanowano udzielenie 1389 porad z zakresu estetyzacji obojętności wiejskiego, profilaktyki prozdrowotnej, antybiotykooporności u ludzi, racjonalnego żywienia rodziny. Będziemy się również starać zwracać uwagę i zainteresować tematyką świadomości konsumenckiej coraz większą rzeszę mieszkańców obszarów wiejskich.

Wytwarzanie, ochrona i promocja żywności wysokiej jakości odgrywa w państwach Unii Europejskiej coraz bardziej znaczącą rolę. Jednym z podstawowych sposobów realizacji polityki jakości we Wspólnocie jest wyróżnianie i ochrona wyrobów rolno–spożywczych wysokiej jakości, pochodzących z różnych regionów, jak też charakteryzujących się tradycyjną metodą produkcji – tu zwrócimy uwagę na promocję i sprzedaż produktów lokalnych i regionalnych, jak również na sprzedaż żywności konsumentom końcowym. Poprawa standardu jakości życia mieszkańców wsi, ze szczególnym uwzględnieniem zachowania dziedzictwa kulturowego i kulinarnego, produktów tradycyjnych i lokalnych oraz dziedzictwa przyrodniczego, poprzez estetyzację wsi i posesji jest ważnym i stale aktualnym zagadnieniem w pracy doradczej.

Działalność doradcza zostanie ukierunkowana na estetyzację zagrody wiejskiej oraz profilaktykę prozdrowotną i racjonalne żywienie rodziny wiejskiej. Ważnym tematem będzie również kształtowanie świadomości konsumentów na wsi.

Zaplanowano do realizacji pokazy z tematyki: *Zdrowe żywienie – potrawy prozdrowotne, Warsztaty florystyczne, Produkty lokalne, tradycyjne, regionalne, Warsztaty rękodzielnicze (ozdoby z bibuły, słomy itp.)* oraz współorganizację *XXI Święta Jesieni w Kazimierzu Dolnym*.

Formy szkoleniowe z tego zakresu tematycznego zostały zaplanowane w zad.1. w pozycjach Z.1.F., Z.1.J., Z.1.M., formy informacyjne w zad 2. w pozycjach Z.2.F., Z.2.J., Z.2.M.

**Tab. 16. Działania na rzecz zachowania dziedzictwa kulturowego i przyrodniczego wsi, ekologicznego i funkcjonalnego urządzania gospodarstwa rolnego wg form**

L.p.	Forma realizacji*)	Liczba form	Liczba odbiorców
<i>a</i>	<i>b</i>	<i>c</i>	<i>d</i>
1.	porada		1389
2.	pokaz	11	
3.	demonstracja	99	
4.	targi / wystawy	1	

\*) należy pozostawić tylko te formy, które zostały zaplanowane

**Tab. 17. Działania na rzecz zachowania dziedzictwa kulturowego i przyrodniczego wsi, ekologicznego i funkcjonalnego urządzania gospodarstwa rolnego – działalność doradcza wg form i tematów**

Symbol	Tematyka*)	Porada indywidualna	Doradztwo grupowe		Łączna liczba odbiorców (c+e)
			Liczba form	Liczba odbiorców	
<i>a</i>	<i>b</i>	<i>c</i>	<i>d</i>	<i>e</i>	<i>f</i>
<b>Z.8.F.</b>	<b>Unowocześnianie wiejskiego gospodarstwa domowego</b>	<b>837</b>			<b>837</b>
Z.8.F.1.	Profilaktyka prozdrowotna i racjonalne żywienie	244			244
Z.8.F.2.	Estetyzacja wiejskiej zagrody	495			495
Z.8.F.3.	Świadomość konsumencka i ekologiczna	98			98
<b>Z.8.J.</b>	<b>Promocja produktów lokalnych i regionalnych</b>	<b>382</b>			<b>382</b>
Z.8.J.1.	Promocja i sprzedaż produktów lokalnych i regionalnych	110			110
Z.8.J.2.	Krótkie łańcuchy dostaw (od pola do stołu), w tym sprzedaż bezpośrednia, dostawy bezpośrednie, działalność marginalna, lokalna i ograniczona	95			95
Z.8.J.3.	Rolniczy handel detaliczny	177			177
<b>Z.8.M.</b>	<b>Działania na rzecz zachowania dziedzictwa kulturowego i przyrodniczego wsi, ekologicznego i funkcjonalnego urządzania gospodarstwa rolnego /8/</b>	<b>170</b>			<b>170</b>
Z.8.M.1.	Dziedzictwo kultury materialnej wsi	30			30
Z.8.M.2.	Zachowanie tradycyjnego krajobrazu rolniczego wsi	25			25

Symbol	Tematyka*)	Porada indywidualna	Doradztwo grupowe		Łączna liczba odbiorców (c+e)
			Liczba form	Liczba odbiorców	
Z.8.M.3.	Twórczość ludowa	15			15
Z.8.M.4.	Tradycyjne zawody i rękodzieło	15			15
Z.8.M.5.	Tradycje kulinarne	85			85

\*) należy pozostawić tylko te zakresy tematyczne, które zostały zaplanowane

**Tab. 18. Działania na rzecz zachowania dziedzictwa kulturowego i przyrodniczego wsi, ekologicznego i funkcjonalnego urządzania gospodarstwa rolnego – działalność upowszechnieniowa wg form i tematów**

Symbol tematu	Tematyka*)	Liczba form					
		Pokaz	demonstracja	Konkurs	Olimpiada	Targi / wystawy	Pozostałe
<i>a</i>	<i>b</i>	<i>c</i>	<i>d</i>	<i>e</i>	<i>f</i>	<i>g</i>	<i>h</i>
<b>Z.8.F.</b>	<b>Unowocześnianie wiejskiego gospodarstwa domowego</b>	<b>5</b>	<b>73</b>				
Z.8.F.1.	Profilaktyka prozdrowotna i racjonalne żywienie	4					
Z.8.F.2.	Estetyzacja wiejskiej zagrody	1	73				
<b>Z.8.J.</b>	<b>Promocja produktów lokalnych i regionalnych</b>	<b>2</b>	<b>26</b>				
Z.8.J.1.	Promocja i sprzedaż produktów lokalnych i regionalnych	2	19				
Z.8.J.2.	Krótkie łańcuchy dostaw (od pola do stołu), w tym sprzedaż bezpośrednia, dostawy bezpośrednie, działalność marginalna, lokalna i ograniczona		7				
<b>Z.8.M.</b>	<b>Działania na rzecz zachowania dziedzictwa kulturowego i przyrodniczego wsi, ekologicznego i funkcjonalnego urządzania gospodarstwa rolnego</b>	<b>4</b>				<b>1</b>	
Z.8.M.1.	Dziedzictwo kultury materialnej wsi	4				1	

\*) należy pozostawić tylko te zakresy tematyczne, które zostały zaplanowane

Tematyka demonstracji:

**Z.8.F.2.:** ROW/8 Zagospodarowanie posesji wiejskiej (ogród ozdobny, ogród użytkowy, rabaty ogrodowe, miejsca wypoczynku, rekreacji);



**Z.8.J.1.:** ROW/14 Produkty lokalne, tradycyjne, regionalne – formy promocji i organizacji sprzedaży; realizacja zadania będzie polegała na pomocy gospodarstwom rolnym, w pozyskaniu certyfikatów (np. lokalne, tradycyjne, regionalne), przygotowaniu oferty promocji i organizacji sprzedaży.

**Z.8.J.2.:** ROW/15 Organizacja sprzedaży konsumentom końcowym z gospodarstw w praktyce; realizacja zadania polega na pomocy gospodarstwom rolnym, w praktycznym wdrażaniu sprzedaży żywności konsumentom końcowym wykorzystującej surowce z tego gospodarstwa. Rezultaty, np.: zarejestrowanie sprzedaży bezpośredniej, powstanie nowego produktu, uzyskanie odpowiednich pozwoleń na prowadzenie działalności (inspekcja weterynaryjna, sanepid itp.), dostosowanie pomieszczeń produkcyjnych do wymogów bezpieczeństwa żywności.

## **Zadanie 9.**

### **Upowszechnianie rozwoju agroturystyki i turystyki wiejskiej oraz prowadzenie promocji wsi jako atrakcyjnego miejsca wypoczynku**

Obszary wiejskie w województwie lubelskim charakteryzują się często niewystarczającym wykorzystaniem zasobów siły roboczej, w tym w rolnictwie, przy niskim poziomie dochodowości mieszkańców wsi. Rozwój przedsiębiorczości oraz zwiększanie atrakcyjności inwestycyjnej jest sposobem na wzrost aktywności gospodarczej na wsi oraz tworzenie dodatkowych źródeł dochodów. Jednym z dodatkowych źródeł dochodów może być turystyka, w tym agroturystyka. Agroturystykę należy rozumieć jako wypoczynek w gospodarstwie rolnym z możliwością aktywnego uczestnictwa w pracach polowych, obsłudze zwierząt gospodarskich i innych pracach wykonywanych w gospodarstwie. Działalność ta związana jest ściśle z gospodarstwem rolnym, jego działalnością produkcyjną, jak też z gospodarstwem domowym rolnika i jego najbliższej rodziny.

W zadaniu tym zaplanowano udzielenie 1311 porad. W naszej działalności w 2019 r. będziemy zwracać szczególną uwagę na informowanie mieszkańców obszarów wiejskich o możliwościach rozwoju przedsiębiorczości i środkach na jej pozyskanie, aktywizację społeczności wiejskiej, która może się przełożyć na powstawanie inicjatyw na wsi oraz na propagowanie zasad agroturystyki i zagród edukacyjnych. Jedną z nowych form działalności w gospodarstwach rolnych może być „gospodarstwo opiekuńcze”. Ta forma propaguje opiekę dzienną lub całodobową nad osobami starszymi lub niepełnosprawnymi. W ramach tematu „rozwój przedsiębiorczości na obszarach wiejskich” będziemy poruszać kwestie uruchamiania i rozwijania działalności gospodarczej, koncepcji rozwoju firmy, promocji i marketingu produktów, możliwości pozyskiwania środków finansowych na rozwój.

Najważniejszymi tematami porad w 2019 r. będą: prowadzenie działalności pozarolniczej, aktywizacja mieszkańców obszarów wiejskich, współpraca z lokalnymi organizacjami społecznymi, rozwój agroturystyki i turystyki wiejskiej, gospodarstwa opiekuńcze. Będziemy również rozwijać tematykę ekonomii społecznej i promocji wsi jako atrakcyjnego miejsca wypoczynku oraz zagród edukacyjnych.

Zaplanowano do realizacji pokazy o tematyce: „Obudzić swoją kreatywność” - warsztaty *carvingu*, „Rozwijanie umiejętności rękodzielniczych poprzez wykonywanie okazjonalnych dekoracji”.

W 2019 roku Ośrodki Doradztwa Rolniczego będą zaangażowane w rozpowszechnianie akcji pn. „Odpoczywaj na wsi”. Celem jest m.in. promowanie wypoczynku na polskiej wsi, w szczególności uwzględnienie jej walorów naturalnych, dziedzictwa kulturowego i kulinarnego, różnorodności przyrodniczej obszarów wiejskich oraz kreowania wizerunku polskiej wsi jako turystycznego rynku

oferującego zróżnicowane i całoroczne atrakcje. Jednym z elementów tej akcji będzie m. in. organizacja konkursu plastycznego skierowanego do uczniów. Doradcy z LODR w Końskowoli również włączają się w realizację tego przedsięwzięcia.

LODR w Końskowoli na swojej stronie internetowej posiada zakładkę, w której gospodarstwa agroturystyczne mogą zamieścić swoją ofertę. Promocja agroturystyki i turystyki wiejskiej będzie prowadzona również na imprezach wystawienniczo-targowych.

*Formy szkoleniowe z tego zakresu tematycznego zostały zaplanowane w zad.1. w pozycjach Z.1.E., Z.1.N., formy informacyjne w zad. 2 w pozycjach Z.2.E., Z.2.N.*

**Tab. 19. Upowszechnianie rozwoju agroturystyki i turystyki wiejskiej oraz prowadzenie promocji wsi jako atrakcyjnego miejsca wypoczynku wg form**

L.p.	Forma realizacji *	Liczba form	Liczba odbiorców
<i>a</i>	<i>b</i>	<i>c</i>	<i>d</i>
1.	porada indywidualna		1311
2.	pokaz	7	
3.	demonstracja	111	

*\*) należy pozostawić tylko te formy, które zostały zaplanowane*

**Tab. 20. Upowszechnianie rozwoju agroturystyki i turystyki wiejskiej oraz prowadzenie promocji wsi jako atrakcyjnego miejsca wypoczynku – działalność doradcza wg form i tematów**

Symbol	Tematyka*)	Porada indywidualna	Doradztwo grupowe		Łączna liczba odbiorców (c+e)
			Liczba form	Liczba odbiorców	
<i>a</i>	<i>b</i>	<i>c</i>	<i>d</i>	<i>e</i>	<i>f</i>
<b>Z.9.E.</b>	<b>Rozwój przedsiębiorczości na obszarach wiejskich</b>	<b>932</b>			<b>932</b>
Z.9.E.1.	Prowadzenie działalności pozarolniczej	439			439
Z.9.E.2.	Tworzenie i funkcjonowanie organizacji pozarządowych i podmiotów ekonomii społecznej	81			81
Z.9.E.3.	Współpraca z lokalnymi organizacjami społecznymi	212			212
Z.9.E.4.	Aktywizacja mieszkańców obszarów wiejskich	190			190
Z.9.E.5.	Program LEADER	10			10
<b>Z.9.N.</b>	<b>Upowszechnianie rozwoju agroturystyki i turystyki wiejskiej oraz prowadzenie promocji wsi jako atrakcyjnego miejsca wypoczynku /9/</b>	<b>379</b>			<b>379</b>
Z.9.N.1.	Rozwój agroturystyki i turystyki wiejskiej, tworzenie sieci współpracy	160			160
Z.9.N.2.	Zagrody edukacyjne	92			92
Z.9.N.3.	Gospodarstwa opiekuńcze	122			122
Z.9.N.4.	Promocje wsi jako atrakcyjnego miejsca życia i wypoczynku	5			5

*\*) należy pozostawić tylko te zakresy tematyczne, które zostały zaplanowane*

**Tab. 21. Upowszechnianie rozwoju agroturystyki i turystyki wiejskiej oraz prowadzenie promocji wsi jako atrakcyjnego miejsca wypoczynku – działalność upowszechnieniowa wg form i tematów**

Symbol tematu	Tematyka*)	Liczba form					
		Pokaz	demonstracja	Konkurs	Olimpiada	Targi / wystawy	Pozostałe
<i>a</i>	<i>b</i>	<i>c</i>	<i>d</i>	<i>e</i>	<i>f</i>	<i>g</i>	<i>h</i>
<b>Z.9.E.</b>	<b>Rozwój przedsiębiorczości na obszarach wiejskich</b>	<b>4</b>	<b>85</b>				
Z.9.E.1.	Prowadzenie działalności pozarolniczej		46				
Z.9.E.2.	Tworzenie i funkcjonowanie organizacji pozarządowych i podmiotów ekonomii społecznej		4				
Z.9.E.3.	Współpraca z lokalnymi organizacjami społecznymi		35				
Z.9.E.4.	Aktywizacja mieszkańców obszarów wiejskich	4					
<b>Z.9.N.</b>	<b>Upowszechnianie rozwoju agroturystyki i turystyki wiejskiej oraz prowadzenie promocji wsi jako atrakcyjnego miejsca wypoczynku</b>	<b>3</b>	<b>26</b>				
Z.9.N.1.	Rozwój agroturystyki i turystyki wiejskiej, tworzenie sieci współpracy		21				
Z.9.N.2.	Zagrody edukacyjne		3				
Z.9.N.3.	Gospodarstwa opiekuńcze		2				
Z.9.N.4.	Promocje wsi jako atrakcyjnego miejsca życia i wypoczynku	3					

\*) należy pozostawić tylko te zakresy tematyczne, które zostały zaplanowane

*Tematyka demonstracji:*

**Z.9.E.1.:** ROW/2 Zakładanie i rozwój mikro i małych przedsiębiorstw na obszarach wiejskich; *rezultat: w przypadku firm zakładanych – wpis do Centralnej Ewidencji i Informacji o Działalności Gospodarczej, w przypadku firm rozwijanych – dopisany nowy kod PKD, utworzenie nowych miejsc pracy, wprowadzenie innowacji (technologicznej, organizacyjnej, marketingowej).*

ROW/4 Marketing i sprzedaż produktów, usług mikro i małych przedsiębiorstw; *rezultat: plan marketingowy dla firmy.*

ROW/5 Zakładanie i rozwijanie działalności pozarolniczej na terenach wiejskich.

**Z.9.E.2.:** ROW/6 Zakładanie i funkcjonowanie organizacji pozarządowych na obszarach wiejskich; *rezultaty, np.: zarejestrowanie organizacji pozarządowej w KRS, założenie organizacji nieposiadającej osobowości prawnej, opracowanie dokumentacji dot. standardów działania organizacji pozarządowej.*

**Z.9.E.3.:** ROW/7 Współpraca z lokalnymi organizacjami w celu wzmocnienia kapitału społecznego wsi; *rezultaty, np.: opracowanie i realizacja rocznego planu działania organizacji społecznej, opracowanie i realizacja oferty działań aktywizujących mieszkańców.*

**Z.9.N.1.:** ROW/17 Prowadzenie gospodarstwa agroturystycznego (warunki formalno-prawne, podwyższenie jakości usług, promocja i reklama, kuchnia tradycyjna dla turystów, sieciowanie produktów turystycznych); *realizacja zadania w gospodarstwie rolnym prowadzącym lub tworzącym gospodarstwo agroturystyczne. Rezultaty, np.: utworzenie nowego gospodarstwa agroturystycznego, rozszerzenie ofert turystycznych istniejących gospodarstw agroturystycznych, podwyższenie jakości usług, promocja gospodarstw agroturystycznych na stronach internetowych oraz w publikacjach.*

ROW/19 Tworzenie i poprawa wiejskiej bazy turystycznej - *rezultat: przygotowanie gospodarstwa do założenia lub rozwoju działalności, analiza SWOT, wprowadzenie nowej oferty, usługi, promocja – strona internetowa, materiały promocyjne, przygotowanie dokumentacji aplikacyjnej, sporządzenie dokumentów urzędowych, poprawa atrakcyjności lub wizerunku gospodarstwa.*

**Z.9.N.2.:** ROW/20 Zakładanie „Zagrody edukacyjnej”- wpisanie do Ogólnopolskiej Sieci Zagród Edukacyjnych; *założenia dotyczą działań związanych z tworzeniem i poprawą bazy turystycznej w zakresie powstania zagród edukacyjnych. Rezultaty np.: przygotowanie obiektu do prowadzenia zajęć edukacyjnych, wpisanie obiektu do Ogólnopolskiej Sieci Zagród Edukacyjnych.*

ROW/21 Tworzenie oferty edukacyjnej w gospodarstwie rolnym; *założenia: zapoznanie z celami edukacyjnymi gdzie realizuje się programy edukacyjne w zakresie co najmniej dwóch z wymienionych poniżej dziedzin:*

- a. produkcja roślinna,*
- b. produkcja zwierzęca,*
- c. przetwórstwo płodów rolnych,*
- d. edukacja ekologiczna i konsumencka,*
- e. dziedzictwo kultury materialnej wsi, tradycyjne zawody, rękodzieło i twórczość ludowa,*

*Rezultaty: przygotowanie programu edukacyjnego.*

**Z.9.N.3.:** ROW/22 Zakładanie gospodarstwa opiekuńczego - *założenia dotyczą działań związanych z utworzeniem gospodarstwa opiekuńczego. Rezultaty np.: przygotowanie obiektu do opieki nad osobami starszymi i niepełnosprawnymi, opracowanie oferty edukacyjne, opracowanie oferty promocyjnej.*

## **Zadanie 10.**

### **Współdziałanie w realizacji zadań wynikających z programów rolnośrodowiskowych oraz programów działań mających na celu ograniczenie odpływu azotu ze źródeł rolniczych**

W celu zachowania wysokiej różnorodności biologicznej obszarów wiejskich, w tym unikatowości siedlisk przyrodniczych oraz zagrożonych wyginięciem lokalnych ras zwierząt gospodarskich oraz odmian roślin uprawnych występujących na obszarach rolnych, a także aby przeciwdziałać erozji gleb oraz zanieczyszczeniom wód spowodowanych przez działalność rolniczą istnieje potrzeba wsparcia finansowego dla rolników prowadzących gospodarowanie w zgodzie z ochroną środowiska i przyrodą. Realizacja programu rolno-środowiskowo-klimatycznego ma przyczynić się do zrównoważonego

rozwoju obszarów wiejskich i zachowania różnorodności biologicznej z uwzględnieniem zmian klimatycznych na tych terenach. Program ten pozwala na rekompensowanie rolnikom poniesionych kosztów i strat w związku z gospodarowaniem w sposób zapewniający ochronę środowiska, nawet kosztem realizacji celów ekonomicznych i ograniczający niekorzystne oddziaływanie produkcji rolnej na środowisko.

Ochrona wód przed zanieczyszczeniami pochodzenia rolniczego stanowi najpoważniejszy problem na poziomie ochrony środowiska i rozwoju rolnictwa. Rolnicy zobligowani są do przestrzegania przepisów i prowadzenia produkcji zgodnie z określonymi w programie wymogami.

W realizacji tych działań będziemy wspomagać rolników poprzez organizację szkoleń, porady i informacje oraz artykuły w naszej gazecie. W ramach zadania zaplanowano udzielenie 3518 porad z zakresu prowadzenia prawidłowej gospodarki nawozowej, prowadzenia dokumentacji związanej z nawożeniem azotowym, wyliczania maksymalnych dawek nawożenia azotem, obowiązku opracowywania planu nawożenia, sposobów składowania i przechowywania płynnych i stałych nawozów naturalnych oraz kiszzonek, dostosowania gospodarstw do wymogów rozporządzeń i Dyrektywy Azotanowej i Wodnej, zasad i wymogów w ramach poszczególnych pakietów działania rolno-środowiskowo-klimatycznego.

Formy szkoleniowe z tego zakresu tematycznego zostały zaplanowane w zad.1. w pozycji Z.1.O, formy informacyjne w zad 2. w pozycji Z.2.O.

**Tab. 22. Realizacja zadań wynikających z programów rolnośrodowiskowych oraz programów działań mających na celu ograniczenie odpływu azotu ze źródeł rolniczych wg form**

L.p.	Forma realizacji *	Liczba odbiorców
a	b	c
1.	porada indywidualna	3518

\*) należy pozostawić tylko te formy, które zostały zaplanowane

**Tab. 23. Realizacja zadań wynikających z programów rolnośrodowiskowych oraz programów działań mających na celu ograniczenie odpływu azotu ze źródeł rolniczych – wg form i tematów**

Symbol tematu	Tematyka*)	Porada indywidualna	Doradztwo grupowe		Pozostałe	Łączna liczba odbiorców
			Liczba form	Liczba odbiorców		
a	b	c	d	e	f	g
Z.10.O.	Realizacja zadań wynikających z programów rolnośrodowiskowych oraz programów działań mających na celu ograniczenia odpływu azotu ze źródeł rolniczych	3518				3518
Z.10.O.1.	Zasady ochrony wód przed zanieczyszczeniami ze źródeł rolniczych związkami azotu pochodzenia rolniczego, dyrektywa azotanowa i ramowa dyrektywa wodna	670				670
Z.10.O.2.	Program rolno-środowiskowy i Działanie rolno-środowiskowo-klimatyczne	2806				2806
Z.10.O.3.	Ochrona bioróżnorodności, w tym NATURA 2000	42				42

\*) należy pozostawić tylko te formy i zakresy tematyczne, które zostały zaplanowane

## Zadanie 11.

### Prowadzenie analiz przemian w zakresie poziomu i jakości produkcji rolniczej i funkcjonowania gospodarstw rolnych oraz upowszechnianie wyników tych analiz w pracy doradczej

Ze względu na obowiązek prowadzenia ewidencji wpływów i wydatków przez osoby korzystające ze wsparcia przy udziale funduszy unijnych doradcy będą prowadzili szkolenia i udzielali porad w tym zakresie. Nawet uproszczona rachunkowość gospodarstwa wiejskiego, bez precyzyjnego określania, które i w jakiej wysokości koszty przypisać do poszczególnych kategorii uzyskiwanych przychodów, pozwala na oszacowanie, czy wszystkie wydatki są racjonalne i uzasadnione, a wpływy adekwatne do zaangażowanych w ich uzyskanie zasobów. Analiza wydatków związanych z prowadzeniem gospodarstwa rolnego to często pierwszy krok do ich racjonalizacji i szukania oszczędności.

Przy analizie wydatków na środki do produkcji rolnej dużą rolę odgrywa sezonowa zmienność cen wielu z nich. Doradztwo będzie również dotyczyło osób prowadzących gospodarstwa na zasadach podatkowych ogólnych (VAT).

Analiza produkcyjno-ekonomiczna gospodarstw rolnych jest przydatna w bieżącej i długoterminowej działalności. Rolnikowi monitorującemu sytuację swojego gospodarstwa łatwiej planować i realizować jego rozwój. Szeroko rozumiana analiza ekonomiczna to przede wszystkim całościowe spojrzenie na gospodarstwo pod kątem ekonomicznym i organizacyjnym.

W ramach zadania zaplanowano udzielenie 2662 porad i realizację 195 zadań upowszechnieniowych. W temacie rachunkowości zaplanowano porady dotyczące: *prowadzenia rachunkowości uproszczonej, analizy wyników produkcyjno-ekonomicznych gospodarstwa, rozliczania podatku VAT, funkcjonowanie systemu JPK, zasady rozliczania przychodów z działalności pozarolniczej*. W ramach ubezpieczeń społecznych i majątkowych porady będą dotyczyły: *zasad zatrudniania pracowników, zasad podlegania ubezpieczeniu w KRUS czy w ZUS, wysokości składek ubezpieczenia*. W temacie zarządzania gospodarstwem rolnym zaplanowano porady z zakresu: *opłacalności produkcji rolniczej, zasad sporządzania kalkulacji rolniczych, wprowadzania programów komputerowych do zarządzania gospodarstwem*.

*Formy szkoleniowe z tego zakresu tematycznego zostały zaplanowane w zad.1. w pozycjach Z.1.C., Z.1.I., formy informacyjne w zad 2. w pozycjach Z.2.C., Z.2.I.*

**Tab. 24. Analizy przemian w zakresie poziomu i jakości produkcji rolniczej i funkcjonowania gospodarstw rolnych oraz upowszechnianie wyników tych analiz w pracy doradczej wg form**

L.p.	Forma realizacji*)	Liczba odbiorców
<i>a</i>	<i>b</i>	<i>c</i>
1.	porada indywidualna	<b>2662</b>
2.	pozostałe (ankiety i demonstracje)	<b>329</b>

*\*) należy pozostawić tylko te formy, które zostały zaplanowane*

**Tab. 25. Analizy przemian w zakresie poziomu i jakości produkcji rolniczej i funkcjonowania gospodarstw rolnych oraz upowszechnianie wyników tych analiz w pracy doradczej wg form i tematów**

Symbol tematu	Tematyka*)	Analiza	Porada indywidualna	Doradztwo grupowe		Pozostałe
				Liczba form	Liczba odbiorców	
<i>a</i>	<i>b</i>	<i>c</i>	<i>d</i>	<i>e</i>	<i>f</i>	<i>g</i>
<b>Z.11.C</b>	<b>Rachunkowość w gospodarstwach rolnych</b>		<b>2120</b>			<b>35</b>
Z.11.C.1.	Rachunkowość rolna		1113			
Z.11.C.2.	Rachunkowość podatkowa		864			35
Z.11.C.3.	Ubezpieczenia społeczne oraz majątkowe		143			
<b>Z.11.I</b>	<b>Zarządzanie gospodarstwem rolnym</b>		<b>542</b>			<b>294</b>
Z.11.I.1.	Badanie koniunktury w rolnictwie		20			134
Z.11.I.2.	Wyliczanie dochodów, kosztów i opłacalności produkcji roślinnej i zwierzęcej		375			140
Z.11.I.3.	Zarządzanie, organizacja i planowanie pracy w gospodarstwie rolnym		147			20

\*) należy pozostawić tylko te formy i zakresy tematyczne, które zostały zaplanowane

W pozostałych formach zostały ujęte: ankiety „Badania koniunktury w rolnictwie” realizowane dla SGGW (134) i demonstracje (zadania wdrożeniowe – 195).

*Tematyka demonstracji:*

**Z.11.C.2.:** E/2 Wdrożenie i prowadzenie zapisów księgowych pod potrzeby rozliczania podatku VAT na zasadach ogólnych; *jest to rachunkowe sprawdzenie opłacalności przejścia na ogólne zasady rozliczania VAT poprzez wypełnienie specjalnego arkusza kalkulacyjnego „CZY VAT?”.* Przedstawienie rolnikowi obowiązującej dokumentacji w rozliczeniach VAT, ułatwienie uzasadnienia ekonomicznego rezygnacji ze statusu rolnika ryczałtowego i pomoc w doprecyzowaniu długofalowej wizji działalności rolniczej.

E/4 Analiza struktury kosztów działalności operacyjnej w gospodarstwie rolnym na podstawie rozliczeń podatku VAT; *jest to wykazanie skali kosztów działalności operacyjnej – analiza gospodarowania.*

**Z.11.I.2.:** E/3 Analiza przychodów oraz kosztów działalności produkcyjnej i sprzedażowej gospodarstwa w oparciu o zastosowanie kalkulacji kosztów:

a) doradztwo ekonomiczne związane z podnoszeniem efektywności produkcji zwierzęcej;

b) doradztwo ekonomiczne związane z podnoszeniem efektywności produkcji roślinnej;

*Zadania prowadzone są pod kątem analizy finansowej gospodarstwa poprzez obliczenie pełnych kosztów ponoszonych na produkcję określonej działalności rolniczej w gospodarstwie. Ze względu na to, że ceny zbytu produktów i ceny środków do produkcji są cenami rzeczywistymi, wyniki uzyskane są faktyczne dla konkretnego gospodarstwa na konkretny produkt. Po przeprowadzeniu obliczeń*

*wiarygodne jest doradztwo na temat poprawienia organizacji, technologii i ekonomiki produkcji. Tematyka dotycząca tego zadania pozwoli na ocenę dotychczasowej działalności i planowanie na przyszłość skali produkcji.*

*Po zebraniu zapisów sporządzone zostaną dwie analizy – produkcja roślinna i produkcja zwierzęca.*

**Z.11.I.3.:** E/1 Analiza ekonomiczna gospodarstwa rolnego (z ewentualnym uwzględnieniem działalności pozarolniczej); w gospodarstwie analizowane są inwestycje przy wsparciu środków zewnętrznych (kredytu) wymagające przeliczenia, czy jest to inwestycja celowa pod względem wzrostu wyniku ekonomicznego, oraz czy dla konkretnego gospodarstwa spłata zobowiązań i obsługi nie będzie zbyt dużym obciążeniem. Opracowany zostanie biznesplan jako zadanie upowszechnieniowe, który na w/w pytania powinien dać odpowiedź.

*Gromadząc dane do takich wyliczeń zdobywane są informacje, które pozwolą na sporządzenie analizy porównawczej.*



## C.2. Zadania odpłatne

**LODR w Końskowoli prowadzi działalność odpłatną w zakresie prowadzenia:**

- ksiąg rachunkowych i dokumentacji niezbędnej w rachunkowości w gospodarstwach rolnych,
- działalności promocyjnej gospodarstw rolnych (agroturystycznych, ekologicznych),
- szkoleń zleconych przez jednostki zewnętrzne,
- szkoleń z zakresu doradztwa i stosowania środków ochrony roślin, integrowanej produkcji,
- kursów operatorów kombajnów zbożowych,
- badań sprawności technicznej opryskiwaczy,
- działalności wydawniczej, laboratoryjnej, hotelarskiej, gastronomicznej,
- gospodarki pasiecznej,
- działalności sadowniczo – rolniczej,
- organizacji targów, wystaw, pokazów, konferencji i innych przedsięwzięć upowszechniających wiedzę rolniczą, nowe technologie produkcji.

**\* w zakresie sporządzania opracowań technologicznych dla gospodarstw dotyczących:**

- oceny możliwości inwestycyjnych gospodarstw rolnych,
- analiz i opracowań ekonomicznych, finansowych i technologicznych,
- planów rolnośrodowiskowych,
- planów nawozowych, planów przechowywania nawozów naturalnych,
- planów przestawiania gospodarstwa konwencjonalnego na produkcję metodami ekologicznymi lub planów produkcji w gospodarstwach ekologicznych,
- w zakresie wypełniania wniosków lub innych dokumentów niezbędnych do ubiegania się o przyznanie pomocy finansowanej lub współfinansowanej z funduszy UE, instytucji krajowych i zagranicznych.

**Tab.26.A. Płatne usługi na rzecz gospodarstw rolnych**

L.P	Rodzaj zadania	Jednostka miary	Liczba
<i>a</i>	<i>b</i>	<i>c</i>	<i>d</i>
1.	Prowadzenie rachunkowości, w tym:	Liczba odbiorców ogółem w tym:	1241
1.a.	Książki rachunkowości – polski FADN	Liczba książek	1025
1.c.	Inne /jakie (rozliczanie, ewidencja podatku VAT)	Liczba odbiorców	216
3.	Ocena użyteczności maszyn rolniczych <i>Badanie sprawności technicznej opryskiwaczy</i>	Liczba atestacji/kalibracji	655
4.	Prowadzenie działalności laboratoryjnej	Liczba analiz	3000
6.	Sporządzanie planów nawozowych lub planów przechowywania nawozów naturalnych	Liczba odbiorców	244
7.	Sporządzanie planów działalności rolno-środowiskowej, planów działalności ekologicznej oraz dokumentacji przyrodniczych, w tym:	Liczba odbiorców ogółem w tym:	342
7.a.	Plany działalności rolnośrodowiskowej	Liczba odbiorców	301
7.b.	Plany działalności ekologicznej	Liczba odbiorców	41

**Tab.26.B. Prowadzenie działalności wydawniczej**

L.P.	Tytuły wydawnictw	Liczba numerów/	Łączny nakład
<i>a</i>	<i>b</i>	<i>c</i>	<i>d</i>
1.	<i>Lubelskie Aktualności Rolnicze</i>	12	6200

**Tab.26.C. Działalność szkoleniowa nie związana z realizacją zadań nieodpłatnych**

L.P.	Tytuły szkoleń/kursów	Liczba form	Liczba uczestników
<i>a</i>	<i>b</i>	<i>c</i>	<i>d</i>
1.	Doradztwo w zakresie ŚOR	3	40
2.	Stosowanie ŚOR	300	7500
3.	Integrowana produkcja	3	70
4.	Kursy operatorów kombajnów zbożowych	2	45

**Tab. 26.D. Wypełnianie wniosków i innych dokumentów niezbędnych do ubiegania się o przyznanie pomocy finansowanej ze środków pochodzących z funduszy UE lub innych instytucji krajowych i zagranicznych**

L.P.	Tematyka wniosków	Liczba odbiorców
<i>a</i>	<i>b</i>	<i>c</i>
1.	Dopłaty bezpośrednie	10458
2.	Modernizacja gospodarstw rolnych	17
3.	Premie dla młodych rolników	44
4.	Dopłaty do materiału siewnego	112
5.	Restrukturyzacja małych gospodarstw	98
6.	Biznes plan	7
7.	Systemy jakości produktów rolnych i środków spożywczych (wypełnianie dokumentów do jednostki certyfikującej)	4
8.	Premie na rozpoczęcie działalności pozarolniczej - wnioski i plan	6
9.	Inne usługi: np. wypełnianie rejestrów działalności rolnośrodowiskowej, Leader, współpraca	12

**Tab. 26.E. Organizacja targów, wystaw, pokazów, konferencji i innych przedsięwzięć upowszechniających wiedzę rolniczą, nowe technologie produkcji i promujących produkty i wyroby przetwórstwa rolno spożywczego oraz rozwój obszarów wiejskich**

L.P.	Tytuł przedsięwzięcia	Ogólna informacja o przedsięwzięciu
<i>a</i>	<i>b</i>	<i>c</i>
1.	Dzień Otwartych Drzwi	30.06.2019, Końskowola
2.	XXXIII Wystawa Zwierząt Hodowlanych, Maszyn i Urządzeń Rolniczych	05.07.-07.07.2019, Sitno
3.	VII Kiermasz Roślin Ozdobnych	05.05.2019, Końskowola
4.	VIII Kiermasz Kwiatów i Roślin Ozdobnych	28.04.2019, Sitno
5.	VIII Jesienny Kiermasz Materiału Szkółkarskiego Owocowego i Ozdobnego	13.10.2019, Końskowola
6.	XXI Święto Jesieni	22.09.2019, Kazimierz Dolny (współorganizacja)

<b>Prowadzenie kursów przygotowujących do uzyskania tytułów kwalifikacyjnych w zawodach przydatnych do prowadzenia działalności rolniczej.</b>	Ośrodki doradztwa rolniczego nie mogą prowadzić kursów przygotowujących do uzyskania tytułów kwalifikacyjnych - rozporządzenie Ministra Edukacji Narodowej z dnia 11 stycznia 2012 r. w sprawie kształcenia ustawicznego w formach pozaszkolnych.
--	---

**Pozostała działalność odpłatna.**

<b>Prowadzenie działalności hotelarskiej i gastronomicznej</b>	<b>Ilość</b>
konferencje, szkolenia	35
przygotowanie i wydanie posiłków	8500
udzielenie noclegów dla gości	2030

<b>Wyszczególnienie</b>	<b>Charakterystyka/opis</b>
<b>Gospodarka Pasieczna</b>	
Matki pszczele	Matka pszczela reprodukcyjna
	Matka pszczela użytkowa inseminowana
	Matka pszczela użytkowa nieunasieniona
	Matka unasieniona naturalnie ze sprawdzonym czerwieniem
Miód	Miód wielokwiatowy
Wyroby z wosku	Wyroby z wosku
<b>Płody rolne</b>	
Zboża ozime i jare	Ziarno - pszenica ozima, pszenica jara, jęczmień ozimy, jęczmień jary, pszenżyto ozime, pszenżyto jare, owies, żyto ozime
Oleiste	Nasiona - rzepak ozimy
Bobowate	Nasiona - bobik, groch jadalny, groch pastewny, wyka, soja, łubin żółty, łubin wąskolistny łubin biały
Kukurydza	Nasiona
Buraki cukrowe	Korzenie
Ziemniaki	Bulwa - odmiany jadalne i odmiany skrobiowe
Owoce ziarnkowe	Jabłka, gruszki
Owoce pestkowe	Brzoskwinie, wiśnie, morele
Owoce jagodowe	Porzeczki czarne, aronia
Orzechy	Leszczyna wielkoowocowa, orzech włoski

Usługi sprzętem rolniczym
Atestacja opryskiwaczy polowych i sadowniczych
Bronowanie
Glebogryzowanie
Kombajnowanie porzeczek, aronii, agrestu
Koszenie trawy
Kultywatorowanie
Opryski ŚOR
Orka
Zbiór wiśni otrząsarką
Rozdrabnianie gałęzi
Sadzenie krzewów jagodowych sadzarką
Siew nawozów
Siew zbóż, rzepaku, buraków, kukurydzy, soi
Transport (ciągnik, przyczepa i operator)
Wyorywanie krzewów – wyorywaczem szkółkarskim
Karczowanie karp karczownikiem
Wynajem rozsiewacza do wapna i sadzarki do porzeczek

### C.3. Projekty i zadania zlecone

Projekty i zadania zlecone – zadania finansowane z funduszy innych niż dotacja celowa.

Tab. 27. Projekty i zadania zlecone

L.P	Tytuł projektu/operacji	Cele i przedmiot projektu/operacji	Wskaźniki realizacji projektu/operacji (nazwa i jednostka miary oraz wartości)	Okres realizacji	Budżet brutto projektu/operacji	Źródła finansowania
<i>a</i>	<i>b</i>	<i>c</i>	<i>d</i>	<i>e</i>	<i>f</i>	<i>g</i>
1.	Szkolenia z zakresu normy i wymogi wzajemnej zgodności w woj. lubelskim	Odtwarzanie, ochrona i wzbogacanie ekosystemów powiązanych z rolnictwem i leśnictwem	Liczba uczestników szkoleń 2550	09.2018 r. – 08.2019 r.	905 500,00 zł	Umowa o przyznaniu pomocy nr 00009.DDD.651 40.00067.2018. 03 z dnia 23.08.2018 r. zawarta z ARiMR (PROW 2014-2020)
2.	Szkolenia w zakresie nowoczesnych technologii uprawy zbóż w woj. lubelskim	Poprawa wyników gospodarczych wszystkich gospodarstw oraz ułatwianie restrukturyzacji i modernizacji gospodarstw, szczególnie z myślą o zwiększeniu uczestnictwa w rynku i zorientowania na rynek, a także zróżnicowania produkcji rolnej	Liczba uczestników szkoleń 1941	09.2018 r. – 08.2019 r.	688 700,00 zł	Umowa o przyznaniu pomocy nr 00010.DDD.651 40.00068.2018. 03 z dnia 23.08.2018 r. zawarta z ARiMR (PROW 2014-2020)

3.	Szkolenia z nowoczesnego chowu bydła mięsnego z uwzględnieniem zasad higieny, polepszania dobrostanu, profilaktyki i bioasekuracji jako alternatywy dla stosowania antybiotyków u zwierząt w województwie lubelskim	Poprawa wyników gospodarczych wszystkich gospodarstw oraz ułatwienie restrukturyzacji i modernizacji gospodarstw, szczególnie z myślą o zwiększeniu uczestnictwa w rynku i zorientowania na rynek, a także zróżnicowania produkcji rolnej	Liczba uczestników szkoleń 460	09.2018 r. – 08.2019 r.	234 930,00 zł	Umowa o przyznaniu pomocy nr 00011.DDD.65140.00066.2018.03 z dnia 23.08.2018 r. zawarta z ARiMR (PROW 2014-2020)
<b>Projekty, które będą realizowane po podpisaniu umowy</b>						
4.	2.1 Wsparcie korzystania z usług doradczych w ramach działania Usługi doradcze, usługi z zakresu zarządzania gospodarstwem rolnym i usługi z zakresu zastępstw objętego Programem Rozwoju Obszarów Wiejskich na lata 2014-2020. Część nr 8 (powiaty: bialski, parczewski, radzyński, włodawski)	Zwiększenie rentowności gospodarstw i konkurencyjności wszystkich rodzajów rolnictwa we wszystkich regionach oraz promowanie innowacyjnych technologii w gospodarstwach i zrównoważonego zarządzania lasami	Liczba odbiorców usług doradczych 570	2019-2021	3 571 050,00 zł	Umowa o przyznaniu pomocy z ARiMR (wybór najkorzystniejszej oferty w postępowaniu przetargowym) PROW 2014-2020
5.	2.1 Wsparcie korzystania z usług doradczych w ramach działania Usługi doradcze, usługi z zakresu zarządzania gospodarstwem rolnym i usługi z zakresu zastępstw objętego Programem Rozwoju Obszarów Wiejskich na lata 2014-2020. Część nr 9 (powiaty: biłgorajski, chełmski, hrubieszowski, krasnostawski, tomaszowski, zamojski)	Zwiększenie rentowności gospodarstw i konkurencyjności wszystkich rodzajów rolnictwa we wszystkich regionach oraz promowanie innowacyjnych technologii w gospodarstwach i zrównoważonego zarządzania lasami	Liczba odbiorców usług doradczych 1213	2019-2021	7 599 445,00 zł	Umowa o przyznaniu pomocy z ARiMR (wybór najkorzystniejszej oferty w postępowaniu przetargowym) PROW 2014-2020
6.	2.1 Wsparcie korzystania z usług doradczych w ramach działania Usługi doradcze, usługi z zakresu zarządzania gospodarstwem rolnym i usługi z zakresu zastępstw	Zwiększenie rentowności gospodarstw i konkurencyjności wszystkich rodzajów rolnictwa we wszystkich regionach oraz	Liczba odbiorców usług doradczych 721	2019-2021	4 517 065,00 zł	Umowa o przyznaniu pomocy z ARiMR (wybór najkorzystniejszej

	objętego Programem Rozwoju Obszarów Wiejskich na lata 2014-2020. Część nr 10 (powiaty: lubartowski, lubelski, łęczyński, świdnicki)	promowanie innowacyjnych technologii w gospodarstwach i zrównoważonego zarządzania lasami				ej oferty w postępowaniu przetargowym) PROW 2014-2020
7.	2.1 Wsparcie korzystania z usług doradczych w ramach działania Usługi doradcze, usługi z zakresu zarządzania gospodarstwem rolnym i usługi z zakresu zastępstw objętego Programem Rozwoju Obszarów Wiejskich na lata 2014-2020. Część nr 11 (powiaty: janowski, kraśnicki, łukowski, opolski, puławski, rycki)	Zwiększenie rentowności gospodarstw i konkurencyjności wszystkich rodzajów rolnictwa we wszystkich regionach oraz promowanie innowacyjnych technologii w gospodarstwach i zrównoważonego zarządzania lasami	Liczba odbiorców usług doradczych 991	2019-2021	6 208 615,00 zł	Umowa o przyznaniu pomocy z ARiMR (wybór najkorzystniejszej oferty w postępowaniu przetargowym) PROW 2014-2020

#### C.4. Operacje realizowane w ramach Sieci na rzecz innowacji w rolnictwie i na obszarach wiejskich (SIR)

Tab. 28. Operacje własne planowane do realizacji w ramach SIR

L.p.	Tytuł/nazwa operacji	Cel i przedmiot operacji	Wskaźniki realizacji operacji (nazwa i jednostka miary oraz wartości)	Okres realizacji	Budżet brutto operacji	Źródła finansowania
<i>a</i>	<i>b</i>	<i>c</i>	<i>d</i>	<i>e</i>	<i>f</i>	<i>g</i>
1.	<b>Innowacja w chowie i hodowli bydła oraz funkcjonowanie grup EPI na przykładzie francuskich doświadczeń</b>	podniesienie poziomu wiedzy na temat innowacyjnych technologii w produkcji bydła mięsnego wśród 20 rolników, doradców rolniczych, przedsiębiorców sektora rolnego poprzez realizację wyjazdu studyjnego do Francji	1 wyjazd studyjny dla 20 osób	II-IV kwartał 2019 r.	80 000,00 zł	Dotacja celowa SIR z Ministerstwa Rolnictwa i Rozwoju Wsi (propozycja do PO KSOW 2018-2019 w zakresie SIR)
2.	<b>Krótkie łańcuchy dostaw żywności w oparciu o produkty regionalne</b>	przedstawienie sytuacji produktu regionalnego w województwie lubelskim oraz wskazanie kierunków i działań, aby doprowadzić do skrócenia łańcucha dostaw żywności przy zastosowaniu innowacji w tym procesie	1 konferencja dla 40 osób	II-IV kwartał 2019 r.	10 000,00 zł	Dotacja celowa SIR z Ministerstwa Rolnictwa i Rozwoju Wsi (propozycja do PO KSOW 2018-2019 w zakresie SIR)
3.	<b>Innowacyjne techniki i technologie produkcji, sprzedaży i przetwórstwa produktów EKO od producenta do konsumenta</b>	podniesienie poziomu wiedzy w zakresie zwiększenia rentowności gospodarstw ekologicznych poprzez wprowadzenie do produkcji nowoczesnych technik i technologii produkcji, organizacji sprzedaży i przetwórstwa wytwarzanych produktów oraz stworzenia stałego łańcucha	1 konferencja dla 40 osób	II-IV kwartał 2019 r.	10 000,00 zł	Dotacja celowa SIR z Ministerstwa Rolnictwa i Rozwoju Wsi (propozycja do PO KSOW 2018-2019 w zakresie SIR)



		żywnościowego od producenta do konsumenta z pominięciem pośredników				
4.	<b>Wiejskie usługi opiekuńcze – innowacyjna forma przedsiębiorczości</b>	propagowanie idei rozwijania wiejskich usług opiekuńczych, w tym gospodarstw opiekuńczych jako innowacyjnej formy przedsiębiorczości na obszarach wiejskich województwa lubelskiego	1 konferencja dla 40 osób	II-IV kwartał 2019 r.	8 000,00 zł	Dotacja celowa SIR z Ministerstwa Rolnictwa i Rozwoju Wsi (propozycja do PO KSOW 2018-2019 w zakresie SIR)
5.	<b>Rolnictwo zaangażowane społecznie - jako innowacyjny kierunek działalności pozarolniczej</b>	upowszechnienie wiedzy nt. prowadzenia gospodarstwa opiekuńczego i wiosek tematycznych jako innowacyjnego kierunku działalności pozarolniczej, aktywizacja mieszkańców obszarów wiejskich województwa lubelskiego w tym zakresie	1 wyjazd studyjny dla 25 osób	II-IV kwartał 2019 r.	40 000,00 zł	Dotacja celowa SIR z Ministerstwa Rolnictwa i Rozwoju Wsi (propozycja do PO KSOW 2018-2019 w zakresie SIR)
6.	<b>Wybrane przykłady tradycyjnego przetwórstwa produktów rolnych szansą na innowacyjny rozwój małych gospodarstw w województwie lubelskim</b>	poszerzenie wiedzy na temat możliwości innowacyjnego przetwórstwa produktów wytwarzanych w małych gospodarstwach, poznanie innowacyjnych możliwości jakie daje tradycyjne przetwórstwo, zapoznanie z wybranymi przykładami dobrych praktyk	1 wyjazd studyjny dla 25 osób	II-IV kwartał 2019 r.	40 000,00 z ł	Dotacja celowa SIR z Ministerstwa Rolnictwa i Rozwoju Wsi (propozycja do PO KSOW 2018-2019 w zakresie SIR)
7.	<b>Innowacyjne metody uprawy borówki wysokiej</b>	poszerzenie wiedzy na temat innowacyjnych metod uprawy borówki wysokiej, pokazanie dobrych praktyk	Konferencja połączona z wyjazdem studyjnym dla 40 osób	II-IV kwartał 2019 r.	25 000,00 zł	Dotacja celowa SIR z Ministerstwa Rolnictwa i Rozwoju Wsi (propozycja do PO KSOW 2018-2019 w zakresie SIR)

8.	<b>Nowoczesne rozwiązania w technologii i przetwórstwie soi</b>	podniesienie poziomu wiedzy na temat innowacyjnych technologii w produkcji i przetwórstwie soi	Seminarium połączone z wyjazdem studyjnym dla 30 osób	II-IV kwartał 2019 r.	25 000,00 zł	Dotacja celowa SIR z Ministerstwa Rolnictwa i Rozwoju Wsi (propozycja do PO KSOW 2018-2019 w zakresie SIR)
9.	<b>Produkcja pasz wysokiej jakości w gospodarstwie rolnym</b>	podniesienie poziomu wiedzy na temat możliwości produkcji pasz wysokiej jakości w gospodarstwie rolnym, zapewniających samowystarczalność gospodarstw	Konferencja dla 50 osób	II-IV kwartał 2019 r.	11 000,00 zł	Dotacja celowa SIR z Ministerstwa Rolnictwa i Rozwoju Wsi (propozycja do PO KSOW 2018-2019 w zakresie SIR)
10.	<b>Sieć na rzecz innowacji w rolnictwie i na obszarach wiejskich / umowa dotacji celowej</b>	realizacja zadań KSOW w województwie wykonywanych w ramach Sieci na rzecz innowacji w rolnictwie i na obszarach wiejskich, w tym zadań polegających na współpracy w ramach sieci europejskiego partnerstwa innowacyjnego (EPI)	- funkcjonowanie biura Sieci na rzecz innowacji w rolnictwie i na obszarach wiejskich (pracownicy 01.01 - 31.12.2019 r. - 2 etaty, 3 osoby)	01.01.2019 r. - 31.12.2019 r.	150 000 zł	Dotacja celowa SIR z Ministerstwa Rolnictwa i Rozwoju Wsi

## D. Współpraca z innymi instytucjami i samorządem

Tab.29. Współpraca z instytucjami i samorządem

L.p.	Nazwa instytucji	Przedmiot/ cel współpracy
<b>Instytucje krajowe</b>		
1.	Agencja Restrukturyzacji i Modernizacji Rolnictwa	Konsultacje, współpraca przy organizacji szkoleń, informacje i porady o formach i możliwościach pozyskiwania funduszy na rzecz rozwoju rolnictwa i jego otoczenia oraz rozwoju obszarów wiejskich, pomoc w kompletowaniu dokumentów z działań PROW 2014-2020; konsultacje w zakresie sporządzania wniosków na dopłaty bezpośrednie i innych, np. pomoc de minimis (dopłata do zużytego materiału siewnego), pomoc publiczna.
2.	Krajowy Ośrodek Wsparcia Rolnictwa (KOWR)	Konsultacje w zakresie działań dotyczących: wsparcia systemów jakości żywności, działań informacyjnych i promocyjnych. Informacja rynkowa – przekazywanie cen skupu i cen targowiskowych wybranych produktów rolnych, monitoring zbioru zbóż i rzepaku, przezimowanie roślin. Konsultacje w sprawach dotyczących nabywania gruntów, Ustawy o kształtowaniu ustroju rolnego – opinie w przedmiocie posiadanych predyspozycji do należytego prowadzenia gospodarstwa rolnego.
3.	KRUS, ZUS	Konsultacje w zakresie rent i emerytur, ubezpieczenia rolnicze; Organizacja konkursu „Bezpieczne gosp. rolne” (komisyjna lustracja zgłoszonych gosp.) oraz konkursów w zakresie bhp w rolnictwie. Werbowanie kandydatów do w/w konkursów. Wspólne szkolenia dla rolników; Współpraca dot. BHP w gospodarstwie rolnym.
4.	Banki, banki spółdzielcze, banki zrzeszające banki spółdzielcze oraz izba gospodarcza zrzeszająca banki spółdzielcze	Konsultacje w sprawie kredytów preferencyjnych i innych form wsparcia dla rolników, kredytów rolniczych, zasad sporządzania biznesplanów.
5.	Izby rolnicze oraz Krajowa Rada Izb Rolniczych	Wspólna organizacja szkoleń, wymiana informacji, konsultacje aktualnych problemów z zakresu rolnictwa, współpraca w obszarze szacowania strat poniesionych przez zwierzynę leśną, współpraca w ramach Sieci na rzecz innowacji w rolnictwie i na obszarach wiejskich.
6.	Państwowe Gospodarstwo Wodne Wody Polskie	Konsultacje dotyczące ochrony środowiska i zasobów naturalnych, przepisy prawne, rozwiązywanie problemów związanych z wprowadzaniem nowego prawa wodnego.
7.	Placówki oświatowe w zakresie prowadzenia szkoleń zawodowych wynikających z potrzeb lokalnego rynku pracy	Działania na rzecz podnoszenia kwalifikacji rolniczych przez młodych rolników.
8.	Lokalne i regionalne organizacje wspierania przedsiębiorczości	Konsultacje, wymiana doświadczeń, wspólne organizowanie szkoleń, współpraca z Lokalnymi Grupami Działania i Kołami Gospodyń Wiejskich, wsparcie działań informacyjnych i promocyjnych dotyczących możliwości rozwoju przedsiębiorczości na obszarach wiejskich.

9.	Szkoły, szkoły wyższe, jednostki badawczo-rozwojowe i placówki naukowe PAN	<p>Współpraca w zakresie: organizacji szkoleń, warsztatów i wymiany wiedzy; współpraca ze szkołami w zakresie edukacji ekologicznej, kształtowania postaw sprzyjających środowisku oraz wdrażania podstaw rolnictwa ekologicznego; współpraca w ramach Sieci na rzecz innowacji w rolnictwie i na obszarach wiejskich, w zakresie transferu innowacji od nauki do praktyki; ustalanie listy zalecanych odmian do uprawy na terenie woj. lubelskiego; sygnalizacja agrofagów; monitorowanie zaawansowania zbioru ziemniaków; współpraca w zakresie analizy laboratoryjnej gleby; szacowania szkód łowieckich; zbieranie danych ankietowych; rachunkowość rolna PL FADN;</p> <p>(Instytut Ekonomiki Rolnictwa i Gospodarki Żywnościowej PIB w Warszawie, Instytut Uprawy, Nawożenia i Gleboznawstwa PIB w Puławach, Państwowy Instytut Weterynaryjny PIB w Puławach, Instytut Nowych Syntez Chemicznych w Puławach, Biowet w Puławach, Instytut Ochrony Roślin PIB w Poznaniu, Instytut Hodowli i Aklimatyzacji Roślin PIB w Radzikowie, Centralny Ośrodek Badania Odmian Roślin Uprawnych w Słupi Wielkiej, Okręgowa Stacja Chemiczno - Rolnicza w Lublinie, Dyrekcja Lasów Państwowych, Uniwersytet Przyrodniczy w Lublinie, Szkoła Główna Gospodarstwa Wiejskiego w Warszawie, Polska Akademia Nauk Oddział w Lublinie, szkoły podstawowe, szkoły średnie).</p>
10.	Organy administracji rządowej i jednostki samorządu terytorialnego	<p>Promocja działalności LODR, upowszechnianie informacji o inicjatywach podejmowanych na rzecz rozwoju obszarów wiejskich, współpraca w zakresie wspierania inicjatyw mających na celu ochronę środowiska, udział w komisjach szacujących straty, udział w sesjach rad powiatów, rad gmin i sołtysów; dyżury gminne, udział w komisjach konkursowych; konsultacje oraz pomoc przy organizacji, przekazywanie ulotek informacyjnych oraz przeprowadzanie wykładów; konsultacje w sprawach rozliczania podatku VAT; zdobywanie i podnoszenie kwalifikacji przez doradców, organizacja stoisk LODR na uroczystościach i dożynkach (Urząd Wojewódzki w Lublinie, Urząd Marszałkowski Województwa Lubelskiego, Starostwa Powiatowe, Urzędy Gmin, Powiatowe Stacje Sanitarно-Epidemiologiczne, Wojewódzki Lekarz Weterynarii, Powiatowy Inspektorat Weterynarii, Urzędy Skarbowe, Wojewódzki i Powiatowe Inspektoraty Ochrony Roślin i Nasiennictwa, Centrum Doradztwa Rolniczego, Regionalna Dyrekcja Ochrony Środowiska w Lublinie, Wojewódzki Fundusz Ochrony Środowiska i Gospodarki Wodnej w Lublinie, Inspekcja Jakości Handlowej Artykułów Rolno Spożywczych w Lublinie).</p>
11.	Związki zawodowe i społeczno-zawodowe organizacje rolników	<p>Współpraca ze związkami hodowców poszczególnych gatunków zwierząt przy organizacji wystaw, konsultacje, współpraca przy organizacji szkoleń, informacje i porady o formach i możliwościach pozyskiwania funduszy na rzecz rozwoju rolnictwa i jego otoczenia oraz rozwoju obszarów wiejskich, pomoc w kompletowaniu dokumentów z działań PROW 2014-2020.</p>
12.	Środki masowego przekazu	<p>Przekazywanie do mediów doraźnych i ważnych informacji, którymi zainteresowani są rolnicy, popularyzacja działalności LODR, udzielanie wywiadów propagujących nowe rozwiązania w produkcji rolniczej, przekazywanie aktualnych informacji dotyczących zbioru płodów rolnych, produkcji rolnej, dostępności środków pomocowych.</p>

Instytucje zagraniczne	
1.	Zagraniczne instytucje doradztwa rolniczego i zagraniczne instytucje wspomagające rozwój gospodarstw rolnych i obszarów wiejskich

\*należy pozostawić tylko te organizacje z którymi ośrodek współpracuje.

## E. Wykaz ważniejszych wydarzeń

Tab.30. Wykaz ważniejszych wydarzeń

L.p.	Nazwa	Termin	Miejsce	Organizator/ współorganizator
<i>a</i>	<i>b</i>	<i>c</i>	<i>d</i>	<i>e</i>
1.	Dzień Otwartych Drzwi	30.06.2019	Końskowola	LODR
2.	XXXIII Wystawa Zwierząt Hodowlanych, Maszyn i Urządzeń Rolniczych	05-07.07.2019	Sitno	LODR
3.	VII Kiermasz Roślin Ozdobnych	05.05.2019	Końskowola	LODR
4.	VIII Kiermasz Kwiatów i Roślin Ozdobnych	28.04.2019	Sitno	LODR
5.	VIII Jesienny Kiermasz Materiału Szkółkarskiego Owocowego i Ozdobnego	13.10.2019	Końskowola	LODR
6.	XXI Święto Jesieni	22.09.2019	Kazimierz Dolny	Muzeum Nadwiślańskie w Kazimierzu Dolnym/LODR

## F. Plan wydawniczy

Tab.31. Plan wydawniczy

L.p.	Tytuł	Forma	Nakład
<i>a</i>	<i>b</i>	<i>c</i>	<i>d</i>
1.	Lubelskie Aktualności Rolnicze	miesięcznik	6200
2.	Ewidencja środków ochrony roślin	dodruk broszur	7500
3.	Zaświadczenia o ukończeniu szkolenia chemizacyjnego	zaświadczenia	7500
4.	Zaproszenie na Dzień Otwartych Drzwi w LODR w Końskowoli	zaproszenie A4 składane do A5	1000
5.	Wkładka do zaproszenia na Dzień Otwartych Drzwi w Końskowoli, AGROPOKAZY	wkładka A5 nadruk dwustronny	1000
6.	Plakat B2 Dzień Otwartych Drzwi w LODR w Końskowoli	plakat B2	300
7.	Plakat A3 Dzień Otwartych Drzwi w LODR w Końskowoli	plakat A3	250
8.	Zaproszenie – Wystawa w Sitnie	zaproszenie A4 składane do A5	500
9.	Plakat B2 – Wystawa w Sitnie	plakat B2	500
10.	Plakat A3 - Wystawa w Sitnie	plakat A3	500
11.	Plakat B2 - Jesienny Kiermasz	plakat B2	50
12.	Ulotki LODR w Końskowoli	ulotka, DL	5000
13.	Ulotki działowe	ulotka DL	10000

## G. Kształcenie i doskonalenie zawodowe kadry własnej

Co roku w miesiącu wrześniu pozyskuje się od doradców informację nt. potrzeb szkoleniowych i opracowuje się zestawienie zbiorcze. Zakłada się, że na szkolenia zewnętrzne wysyłani są specjaliści zakładowi i wybrane osoby z PZDR. Specjaliści zakładowi organizują potem szkolenia wewnętrzne dla doradców i przekazują informacje, które pozyskali na szkoleniach zewnętrznych. W 2019 r. będziemy chcieli skierować nowo przyjętych doradców na szkolenie dla doradców rolniczych, uzupełnić wiedzę wśród doradców rolnośrodowiskowych, a także wyszkolić doradców w tematyce systemów wsparcia bezpośredniego.

Dla pracowników o krótkim stażu pracy będziemy chcieli zorganizować „Warsztaty pracy doradcy rolniczego”.

**Tab.32. Kształcenie i doskonalenie kadry własnej**

Symbol	Tematyka szkoleń	Planowana liczba uczestników
<i>a</i>	<i>b</i>	<i>c</i>
<b>G.1.</b>	<b>szkolenia wewnętrzne</b>	<b>925</b>
G.1.1.	systemy produkcji rolnej	380
G.1.2.	rozwój obszarów wiejskich	250
G.1.3.	rolnictwo ekologiczne i programy rolno-środowiskowo-klimatyczne	105
G.1.4.	ekonomika i zarządzanie gospodarstwem rolnym	175
G.1.5.	metodyka i organizacja doradztwa rolniczego	15
<b>G.2.</b>	<b>szkolenia zewnętrzne</b>	<b>418</b>
G.2.1.	systemy produkcji rolnej	99
G.2.2.	rozwój obszarów wiejskich	124
G.2.3.	rolnictwo ekologiczne i programy rolno-środowiskowo-klimatyczne	108
G.2.4.	ekonomika i zarządzanie gospodarstwem rolnym	33
G.2.5.	metodyka i organizacja doradztwa rolniczego	12
G.2.6.	inne *)	42

\*) w opisie wskazać jakie

Inne: z zakresu księgowości, kadr i organizacji pracy, teleinformatyki, szacowania szkód łożwieckich.

## H. PODSUMOWANIE

Tab. 33. Zbiorcza informacja na temat działalności szkoleniowej, doradczej, informacyjnej i upowszechnieniowej planowanej do realizacji w 2019 r.

L.P.	Rodzaj działalności	Liczba	
1	Działalność szkoleniowa	Szkolenie	925
		Szkolenie wyjazdowe	15
		Konferencja	22
		Uczestnicy form edukacyjnych	14430
2	Działalność doradcza	Porady indywidualne	41718
		Porady grupowe	
		Odbiorcy porad indywidualnych i grupowych	41718
3	Działalność informacyjna	Informacje	25427
		Broszura	
		Ulotka	
		Informacja na stronę www.	56
		Artykuł w miesięczniku ODR	325
		Inne wydawnictwa	2
		Stoisko-informacyjno-promocyjne	74
4	Działalność upowszechnieniowa	Pozostałe	
		Pokaz	18
		Demonstracja	1393
		Konkurs	3
		Olimpiada	
		Targi/wystawy	6
Pozostałe	134		

### Konkluzje

Zadania doradcze planowane do realizacji przez LODR w Końskowoli w 2019 r. uwzględniają zarówno priorytety MRiRW, jak i określone przez ośrodek potrzeby doradcze klientów, uwzględniając przy tym specyfikę województwa lubelskiego. Preferowana będzie tematyka związana z ASF, wprowadzaniem nowego prawa wodnego, programu „Czyste Powietrze”, dyrektywy azotanowej, rolniczego handlu detalicznego i spółdzielczości rolniczej. Położymy nacisk na transfer wiedzy z nauki do praktyki. Doradztwo będzie uwzględniało specyfikę produkcji potencjału powierzchniowego i finansowego gospodarstw rolnych naszego regionu.

### Ryzyko związane z realizacją programu działalności.

Z powodu nieprzewidzianych ruchów kadrowych może zaistnieć konieczność korekty planu na 2019 r.



## **I. Załączniki elektroniczne**

Identyfikator Lubelskiego Ośrodka Doradztwa Rolniczego w Końskowoli:  
lubelski\_RPD\_2019.xlsm.

Wypełnione zostały wszystkie tabele w pliku załączniki elektroniczne  
(dołączono do Programu Działalności na rok 2019 na nośniku CD).