



**Lubelski Ośrodek Doradztwa Rolniczego
w Końskowoli**

Program działalności na rok 2017



KOŃSKOWOLA 2017 r.
www.wodr.konskowola.pl
wodr@wodr.konskowola.pl

ZATWIERDZAM:
.....

MINISTER
Rolnictwa i Rozwoju Wsi

Krzysztof Jurgiel

Opracowanie: Tamara Siecińska - Dział Metodyki Doradztwa, Szkoleń i Wydawnictw
Redakcja techniczna: Dział Metodyki Doradztwa, Szkoleń i Wydawnictw
Kierujący: p.o. Dyrektora LODR w Końskowoli Sławomir Plis
Zaopiniowany: Rada Społeczna Doradztwa Rolniczego

LUBELSKI OŚRODEK DORADZTWA ROLNICZEGO
w Końskowoli
24-130 Końskowola, ul. Pożowska 8
Tel./fax 81 881 62 85
Regon 004204461, NIP 716-00-14-150

Końskowola, dnia 17.02.2017 r.

p. o. Dyrektora

mgr inż. Sławomir Plis

.....

SPIS TREŚCI

Wstęp

A. Charakterystyka ośrodka doradztwa rolniczego.

B. Zakres i metodyka procesu programowania.

C. Działalność merytoryczna.

C.1. Działania nieodpłatne.

Zadanie 1. Prowadzenie szkoleń dla rolników i innych mieszkańców obszarów wiejskich.

Zadanie 2. Prowadzenie działalności informacyjnej wspierającej rozwój produkcji rolniczej.

Zadanie 3. Prowadzenie działalności w zakresie podnoszenia kwalifikacji zawodowych rolników i innych mieszkańców obszarów wiejskich.

Zadanie 4. Udzielanie pomocy rolnikom i innym mieszkańcom obszarów wiejskich w zakresie sporządzania dokumentacji niezbędnej do uzyskania pomocy finansowej lub współfinansowanej ze środków pochodzących z funduszy Unii Europejskiej lub innych instytucji krajowych lub zagranicznych.

Zadanie 5. Prowadzenie analiz rynku artykułów rolno-spożywczych i środków produkcji oraz gromadzenie i upowszechnianie informacji rynkowej w tym zakresie.

Zadanie 6. Możliwość prowadzenia doświadczalnictwa odmianowego w ramach porejestrowego doświadczalnictwa odmianowego.

Zadanie 7. Upowszechnianie metod produkcji rolniczej i stylu życia przyjaznego dla środowiska.

Zadanie 8. Podejmowanie działań na rzecz zachowania dziedzictwa kulturowego i przyrodniczego wsi, ekologicznego i funkcjonalnego urządzania gospodarstwa rolnego.

Zadanie 9. Upowszechnianie rozwoju agroturystyki i turystyki wiejskiej oraz prowadzenie promocji wsi jako atrakcyjnego miejsca wypoczynku.

Zadanie 10. Współdziałanie w realizacji zadań wynikających z programów rolnośrodowiskowych oraz programów działań mających na celu ograniczenie odpływu azotu ze źródeł rolniczych.

Zadanie 11. Prowadzenie analiz przemian w zakresie poziomu i jakości produkcji rolniczej i funkcjonowania gospodarstw rolnych oraz upowszechnianie wyników tych analiz w pracy doradczej.

C.2. Działania odpłatne.

C.3. Projekty i zadanie zlecone.

C.4. Działania realizowane w ramach Sieci na rzecz innowacji w rolnictwie i na obszarach wiejskich (SIR).

D. Współpraca z innymi instytucjami i samorządem.

E. Wykaz ważniejszych wydarzeń.

F. Plan wydawniczy.

G. Kształcenie i doskonalenie zawodowe kadry własnej.

H. Załączniki elektroniczne.

Wstęp

Status prawny.

Lubelski Ośrodek Doradztwa Rolniczego z siedzibą w Końskowoli od dnia 20 sierpnia 2016 r. jest państwową jednostką organizacyjną posiadającą osobowość prawną (Dz. U. z 5 sierpnia 2016 r., poz. 1176).

Program Działalności LODR w Końskowoli został opracowany z uwzględnieniem Statutu oraz Regulaminu Organizacyjnego LODR w Końskowoli zatwierdzonego przez Ministra Rolnictwa i Rozwoju Wsi w dniu 14 grudnia 2016 r.

Podstawy funkcjonowania:

1. Lubelski Ośrodek Doradztwa Rolniczego z siedzibą w Końskowoli działa na podstawie ustawy z dnia 22 października 2004 roku o jednostkach doradztwa rolniczego (z późniejszymi zmianami) Dz. U. z 16 marca 2016 r. poz. 356 i 1176.
2. Statut Lubelskiego Ośrodka Doradztwa Rolniczego z siedzibą w Końskowoli nadany został Zarządzeniem Nr 30 Ministra Rolnictwa i Rozwoju Wsi z dnia 19 sierpnia 2016 r.
3. Regulamin Organizacyjny LODR w Końskowoli zatwierdzony przez Ministra Rolnictwa i Rozwoju Wsi w dniu 14 grudnia 2016 r.

Rada Społeczna Doradztwa Rolniczego.

Rada Społeczna Doradztwa Rolniczego działająca przy Lubelskim Ośrodku Doradztwa Rolniczego w Końskowoli jest organem opiniodawczo-doradczym Dyrektora LODR w Końskowoli.

Na podstawie art. 4 ustawy z dnia 22 czerwca 2016 r. o zmianie ustawy o jednostkach doradztwa rolniczego (Dz. U. z 2016 r. poz. 1176), Minister Rolnictwa i Rozwoju Wsi powołał następujące osoby do składu Rady Społecznej Doradztwa Rolniczego przy LODR w Końskowoli:

- Przedstawiciel Ministra Rolnictwa i Rozwoju Wsi: **Agnieszka Filipek**
- Przedstawiciel Sejmiku Województwa Lubelskiego: **Grzegorz Kapusta**
- Przedstawiciel Zarządu Województwa Lubelskiego: **Katarzyna Kremes**
- Przedstawiciele Lubelskiej Izby Rolniczej: **Gustaw Jędrejek, Waldemar Banach**
- Przedstawiciele zgłoszeni przez związki zawodowe rolników działające na obszarze województwa:
Andrzej Rusiński – Związek Zawodowy Rolnictwa „Samoobrona”,
Mariusz Gołębiowski – Związek Zawodowy Rolników „Ojczyzna”,
Krzysztof Głuchowski – Niezależny Samorządny Związek Zawodowy Rolników Indywidualnych „Solidarność”,
Robert Kuźniarz – Związek Zawodowy Centrum Narodowe Młodych Rolników.
- Przedstawiciele zgłoszeni przez szkoły wyższe oraz instytuty badawcze, kształcące i realizujące działania na potrzeby rolnictwa i rozwoju wsi:
Prof. dr hab. Tomasz Gruszecki – Uniwersytet Przyrodniczy w Lublinie,
Prof. dr hab. Janusz Podleśny – Instytut Uprawy Nawożenia i Gleboznawstwa PIB w Puławach.
- Przedstawiciel szkoły ponadgimnazjalnej kształcącej na potrzeby rolnictwa i działającej w obszarze województwa: **Mirosław Worobik** – Zespół Szkół Rolniczych CKP w Pszczelnej Woli.

Podstawa prawna sporządzenia Programu Działalności:

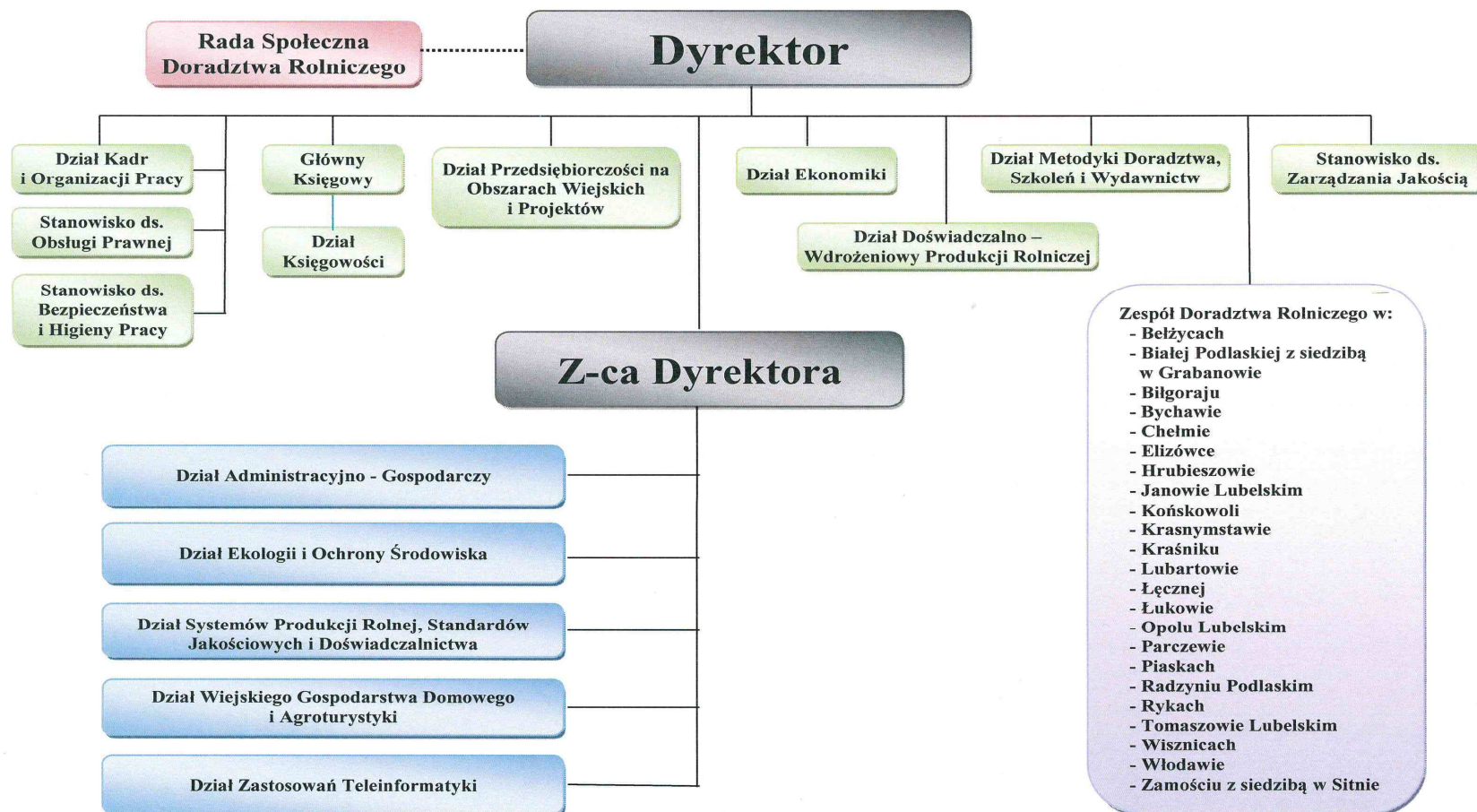
Program Działalności LODR w Końskowoli został opracowany z uwzględnieniem Statutu Lubelskiego Ośrodka Doradztwa Rolniczego z siedzibą w Końskowoli oraz Regulaminu Organizacyjnego LODR w Końskowoli, opierając się na zadaniach wyznaczonych Ustawą o JDR z dnia 22 października 2004 roku (z późniejszymi zmianami) Dz. U. z 16 marca 2016 r. poz. 356 i 1176.

A. Charakterystyka ośrodka doradztwa rolniczego

1. Schemat struktury organizacyjnej na dzień 31.10.2016 r.

Załącznik do Regulaminu Organizacyjnego Lubelskiego Ośrodka Doradztwa Rolniczego w Końskowoli wprowadzonego Zarządzeniem Nr 12/DN/2015 Dyrektora LODR w Końskowoli z dnia 23.06.2015 r.

Schemat Struktury Organizacyjnej LODR w Końskowoli



Struktura organizacyjna + schemat planowany na 2017 rok

Centrala w Końskowoli z następującymi komórkami organizacyjnymi:

Dyrekcja

Dział Technologii Produkcji Rolniczej i Doświadczalnictwa

Dział Ekonomiki i Zarządzania Gospodarstwem Rolnym

Dział Rozwoju Obszarów Wiejskich

Dział Rolnictwa Ekologicznego i Ochrony Środowiska

Dział Teleinformatyki

Dział Metodyki Doradztwa, Szkoleń i Wydawnictw

Dział Administracyjno-Gospodarczy

Dział Księgowości

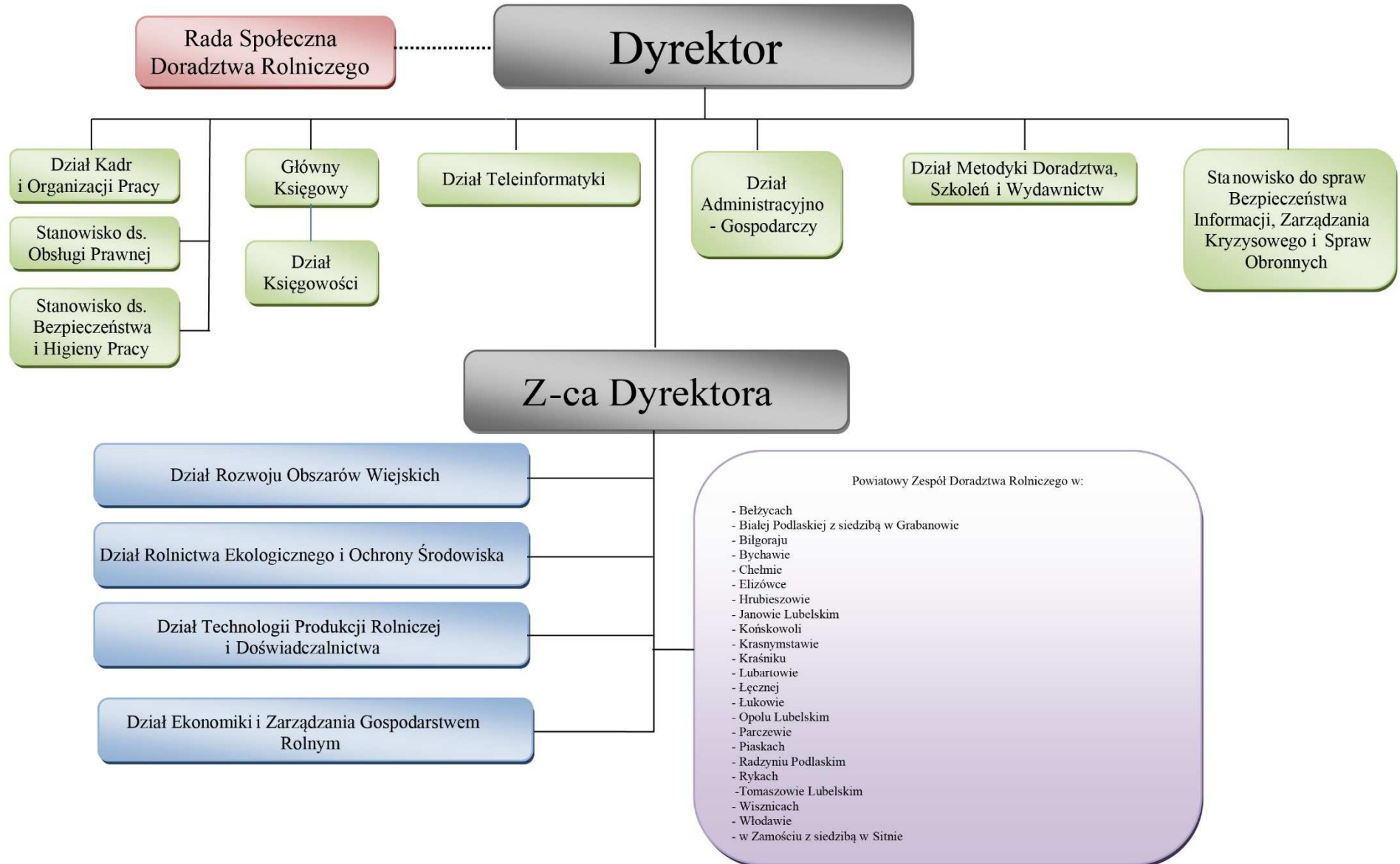
Dział Kadr i Organizacji Pracy

Stanowisko do Spraw Obsługi Prawnej

Stanowisko do Spraw Bezpieczeństwa i Higieny Pracy

Stanowisko do Spraw Bezpieczeństwa Informacji, Zarządzania Kryzysowego i Spraw
Obronnych

Schemat Struktury Organizacyjnej LODR w Końskowoli



W województwie lubelskim jest 20 powiatów i 213 gmin (193 gminy wiejskie i miejsko-wiejskie i 20 miejskich), a na ich terenie pracują 23 Powiatowe Zespoły Doradztwa Rolniczego (PZDR) – z przynależnymi do nich gminami:

powiat bialski: PZDR Biała Podlaska z/s w Grabanowie: Biała Podlaska, m. Biała Podlaska, Drelów, Janów Podlaski, Konstantynów, Leśna Podlaska, Międzyrzec Podlaski, Rokitno, Terespol, Zalesie;

PZDR Wisznice: Kodeń, Łomazy, Piszczac, Rossosz, Sławatycze, Sosnówka, Wisznice, Tucznia;

powiat biłgorajski: Aleksandrów, Biłgoraj, m. Biłgoraj, Biszczka, Frampol, Goraj, Józefów, Księżpol, Łukowa, Obsza, Potok Górny, Tarnogród, Terespol, Turobin;

powiat chełmski: Białopole, Chełm, m. Chełm, Dorohusk, Dubienka, Kamień, Leśniowice, Rejowiec, Rejowiec Fabryczny, Ruda Huta, Sawin, Siedliszcze, Wierzbica, Wojślawice, Żmudź;

powiat hrubieszowski: Dołhobyczów, Horodło, Hrubieszów, m. Hrubieszów, Mircze, Trzeszczany, Uchanie, Werbkowice;

powiat janowski: Batorz, Chrzanów, Dzwola, Godziszów, Janów Lubelski, Modliborzyce, Potok Wielki;

powiat krasnostawski: Fajslawice, Gorzków, Izbica, Krasnystaw, m. Krasnystaw, Kraśniczyn, Łopiennik Górny, Rudnik, Siennica Różana, Żółkiewka;

powiat kraśnicki: Anapol, Dzierzkowice, Gościeradów, Kraśnik, m. Kraśnik, Szastarka, Trzydnik Duży, Urzędów, Wilkołaz, Zakrzówek;

powiat lubartowski: Abramów, Firlej, Jeziorzany, Kamionka, Kock, Lubartów, m. Lubartów, Michów, Niedźwiada, Ostrów Lubelski, Ostrówek, Serniki, Uścimów;

powiat lubelski: PZDR Bełżyce: Bełżyce, Borzechów, Konopnica, Niedzwica Duża, Wojciechów;

PZDR Bychawa: Bychawa, Jabłonna, Krzczonów, Strzyżewice, Wysokie, Zakrzew;

PZDR Elizówka: Garbów, Głusk, Jastków, Niemce, Lublin, Wólka;

powiat łęczyński: Cyców, Ludwin, Łęczna, Milejów, Puchaczów, Spiczyn;

powiat łukowski: Adamów, Krzywda, Łuków, m. Łuków, Serokomla, Stanin, Stoczek Łukowski, m. Stoczek Łukowski, Trzebieszów, Wojcieszków, Wola Mysłowska;

powiat opolski: Chodel, Józefów nad Wisłą, Karczmiska, Łaziska, Opole Lubelskie, Poniatowa, Wilków;

powiat parczewski: Dębowa Kłoda, Jabłoń, Milanów, Parczew, Podedwórze, Siemień, Sosnowica;

powiat puławski: Baranów, Janowiec, Kazimierz Dolny, Końskowola, Kurów, Markuszów, Nałęczów, Puławy, m. Puławy, Wąwolnica, Żyrzyn;

powiat radzyński: Borki, Czemierniki, Kąkolewnica, Komarówka Podlaska., Ulan Majorat, Wołyń, Radzyń Podlaski, m. Radzyń Podlaski;

powiat rycki: Dęblin, Kłoczew, Nowodwór, Ryki, Stężycza, Ułęż;

powiat świdnicki: Mełgiew, Piaski, Rybczewice, Świdnik, Trawniki;

powiat tomaszowski: Bełzec, Jarczów, Krynice, Lubycza Królewska, Łaszczów, Rachanie, Susiec, Tarnawatka, Telatyn, Tomaszów Lubelski, m. Tomaszów Lubelski, Tyszowce, Ulhówek;

powiat włodawski: Hanna, Hańsk, Stary Brus, Urszulin, Włodawa, m. Włodawa, Wola Uhruska, Wiryki;

powiat zamojski: Adamów, Grabowiec, Komarów, Krasnobród, m. Krasnobród, Łabunie, Miączyn, Nielisz, Radechnica, Sitno, Skierbieszów, Stary Zamość, Sułów, Szczepieszyn, m. Szczepieszyn, Zamość, m. Zamość, Zwierzyniec, m. Zwierzyniec.

2. Dane teleadresowe łącznie z Powiatowymi Zespołami Doradztwa Rolniczego.

Tab. A. Dane teleadresowe

L.p.	Lubelski Ośrodek Doradztwa Rolniczego	adres	telefon	fax	e-mail
1.	Centrala w Końskowoli	24-130 Końskowola, ul. Pożowska 8	81 8890600	81 8890653	wodr@wodr.konskowola.pl
	Powiatowe Zespoły Doradztwa Rolniczego				
1.	PZDR w Bełżycach	24-200 Bełżyce, ul. Fabryczna 2 b	81 5173437	81 5173437	belzyce@wodr.konskowola.pl
2.	PZDR w Białej Podlasce z/s w Grabanowie	21-500 Biała Podlaska, Grabanów	83 3433792	83 3438198	biala@wodr.konskowola.pl
3.	PZDR w Biłgoraju	23-400 Biłgoraj, ul. M.Konopnickiej 7	84 6860631	84 6860631	bilgoraj@wodr.konskowola.pl
4.	PZDR w Bychawie	23-100 Bychawa, ul. Rataja 6	81 5660258	81 5660258	bychawa@wodr.konskowola.pl
5.	PZDR w Chełmie	22-100 Chełm, Pl. Niepodległości 1	82 5643234	82 5643234	chelm@wodr.konskowola.pl
6.	PZDR w Elizówce	21-003 Ciecierzyn, Elizówka 65E	81 7443844	81 7443844	lublin@wodr.konskowola.pl
7.	PZDR w Hrubieszowie	22-500 Hrubieszów, ul. 3-go Maja 37	84 6962806	84 6962806	hrubieszow@wodr.konskowola.pl
8.	PZDR w Janowie Lubelskim	23-300 Janów Lubelski, ul. Bialska 11	15 8720392	15 8720392	janowlub@wodr.konskowola.pl
9.	PZDR w Końskowoli	24-130 Końskowola, ul. Pożowska 8	81 8890676	81 8890653	pulawy@wodr.konskowola.pl
10.	PZDR w Krasnymstawie	22-300 Krasnystaw, ul. Sobieskiego 3	82 5763043	82 5763043	krasnystaw@wodr.konskowola.pl
11.	PZDR w Kraśniku	23-204 Kraśnik, ul. Słowackiego 7	81 8843151	81 8843151	krasnik@wodr.konskowola.pl
12.	PZDR w Lubartowie	21-100 Lubartów, ul. Szaniawskiego 64	81 8552410	81 8552410	lubartow@wodr.konskowola.pl
13.	PZDR w Łęcznej	21-010 Łęczna, ul. Jana Pawła II 95	81 7521220	81 7521220	leczna@wodr.konskowola.pl
14.	PZDR w Łukowie	21-400 Łuków, ul. Przemysłowa 16	25 7983958	25 7983958	lukow@wodr.konskowola.pl
15.	PZDR w Opolu Lubelskim	24-300 Opole Lubelskie, ul. Przemysłowa 16	81 8272342	81 8272342	opolelub@wodr.konskowola.pl
16.	PZDR w Parczewie	21-200 Parczew, ul. Lubartowska 4	83 3542474	83 3542474	parczew@wodr.konskowola.pl
17.	PZDR w Piaskach	21-050 Piaski, ul. Lubelska 80	81 5821705	81 5821705	swidnik@wodr.konskowola.pl
18.	PZDR w Radzynie Podlaskim	21-300 Radzyń Podlaski, ul. Rynek 10 a	83 3528406	83 3528406	radzyn@wodr.konskowola.pl

19.	PZDR w Rykach	08-500 Ryki, ul. Szkolna 3	81 8651030	81 8651030	ryki@wodr.konskowola.pl
20.	PZDR w Tomaszowie Lubelskim	22-600 Tomaszów Lubelski, ul. Żwirki i Wigury 2	84 6643657	84 6643657	tomaszow@wodr.konskowola.pl
21.	PZDR w Wisznicach	21-580 Wisznice, ul. Rynek 65E	83 3782249	83 3782249	wisznice@wodr.konskowola.pl
22.	PZDR we Włodawie	22-200 Włodawa, Al. J. Piłsudskiego 64	82 5721456	82 5721456	wlodawa@wodr.konskowola.pl
23.	PZDR w Zamościu z/s w Sitnie	22-424 Sitno	84 6112339	84 6112333	zamosc@wodr.konskowola.pl

3. Zasoby ludzkie.

Tab. B. Zatrudnienie w Lubelskim Ośrodku Doradztwa Rolniczego, stan na dzień 31.10.2016 r.

Komórki organizacyjne wg Regulaminu Organizacyjnego LODR w Końskowoli nadanego Uchwałą Nr XXXVIII/725/2015 z dnia 18 czerwca 2015 r.

L.p.	Komórki organizacyjne	Liczba zatrudnionych osób
1.	Dyrektor	1
2.	Zastępca dyrektora	1
3.	Główny Księgowy	1
4.	Dział Systemów Produkcji Rolnej, Standardów Jakościowych i Doświadczalnictwa	12
5.	Dział Doświadczalno – Wdrożeniowy Produkcji Rolniczej	15
6.	Dział Ekonomiki	14
7.	Dział Wiejskiego Gospodarstwa Domowego i Agroturystyki	7
8.	Dział Przedsiębiorczości na Obszarach Wiejskich i Projektów	7
9.	Dział Ekologii i Ochrony Środowiska	7
10.	Dział Zastosowań Teleinformatyki	4
11.	Dział Metodyki Doradztwa, Szkoleń i Wydawnictw	9
12.	Dział Administracyjno-Gospodarczy	19
13.	Dział Księgowości	6
14.	Dział Kadr i Organizacji Pracy	7
15.	Stanowisko do Spraw Bezpieczeństwa i Higieny Pracy	1
16.	Stanowisko do Spraw Zarządzania Jakością	1
17.	Zespoły Doradztwa Rolniczego	241
18.	Pozostali pracownicy	2
Razem		355

Tab. C. Zatrudnienie w Powiatowych Zespołach Doradztwa Rolniczego

L.p.	Powiatowe Zespoły Doradztwa Rolniczego	Liczba gmin	Liczba pracowników
1.	PZDR w Bełżycach	5	6
2.	PZDR w Białej Podlasce z/s w Grabanowie z sekcją Administracyjno-Gospodarczą	10	16+8
3.	PZDR w Biłgoraju	14	10
4.	PZDR w Bychawie	6	5
5.	PZDR w Chełmie	15	16
6.	PZDR w Elizówce	6	8
7.	PZDR w Hrubieszowie	8	8
8.	PZDR w Janowie Lubelskim	7	9
9.	PZDR w Końskowoli	11	8
10.	PZDR w Krasnymstawie	10	12
11.	PZDR w Kraśniku	10	10
12.	PZDR w Lubartowie	13	13
13.	PZDR w Łęcznej	6	6
14.	PZDR w Łukowie	11	10
15.	PZDR w Opolu Lubelskim	7	6
16.	PZDR w Parczewie	7	8
17.	PZDR w Piaskach	5	4
18.	PZDR w Radzynie Podlaskim	8	7
19.	PZDR w Rykach	6	5
20.	PZDR w Tomaszowie Lubelskim	13	13
21.	PZDR w Wisznicach	8	9
22.	PZDR we Włodawie	8	7
23.	PZDR w Zamościu z/s w Sitnie z sekcją Administracyjno-Gospodarczą	19	25+13
Razem		213	241

Tab. D. Zatrudnienie wg specjalizacji

L.p.	Wyszczególnienie	Liczba osób
2.	Specjaliści zakładowi, w tym z uprawnieniami:	54
a)	<i>doradcy rolniczego</i>	42
b)	<i>doradcy rolnośrodowiskowego</i>	15
c)	<i>do doradzania w zakresie integrowanej ochrony roślin (integrowanej produkcji roślin)</i>	10
3.	Doradcy terenowi, w tym z uprawnieniami:	220
a)	<i>doradcy rolniczego</i>	188
b)	<i>doradcy rolnośrodowiskowego</i>	121
c)	<i>do doradzania w zakresie integrowanej ochrony roślin (integrowanej produkcji roślin)</i>	35

4. Zasoby materialne.

Zasoby materialne LODR w Końskowoli

Końskowola:

1. Działka nr 1810/2 o pow. 1,7100 ha
teren pawilonów wystawowych z ogrodzeniem i oświetleniem, pawilony wystawowe
powierzchnia łączna – 1724 m²
2. Działka nr 1820/23 o pow. 1,6074 ha – teren administracyjny LODR
budynek dyrekcji – 1219 m²,
Ośrodek Szkoleniowy - 1219,86 m²,
poligrafia - 280 m²,
garaż murowany okrągły – 50 m²,
3. Działka nr 1840/11 o pow. 0,0600 ha
budynek biurowy Pożóg II,
4. Działka nr 1840/9 o pow. 1,3200 ha – teren zaplecza gospodarczego z budynkami stodoły,
2 garaży, magazynu nawozowego, budynku gospodarczego, stajni oraz grunty orne
w Pożogu II,
5. Działka nr 1850/2 o pow. 0,7000 ha – teren pasieki hodowlanej z pawilonem,
6. Działka nr 1820/1 o pow. 33,2383 ha – sad doświadczalny LODR z budynkami i budowlami:
wiata, magazyn, chłodnia, zbiornik na wodę, oświetlenie, linia energetyczna i ogrodzenie,

Sitno:

1. Działka nr 1110/3 o pow. 0,3800 ha
biologiczna oczyszczalnia ścieków - 121,5 m²,
2. Działka nr 1110/5 o pow. 13,5500 ha
zespół pałacowo-parkowy, pałac o powierzchni 586,5 m²,
hotel - 1072,3 m²,
warsztat z garażami - 430,3 m²,
domek – pracownia WGD - 271,9 m²,
2 magazyny o łącznej powierzchni – 1551,1 m²,
pasieka, 3 wiaty wystawowe o łącznej powierzchni – 2716,4 m²,
plac wystawowy.

Grabanów:

1. Działka nr 2559/5 o pow. 0,1178 ha
budynek biurowo-laboratoryjny, siedziba Zespołu Doradztwa Rolniczego w Białej Podlaskiej
- 206 m²,
2. Działka nr 110/1 o pow. 1,4700 ha
garaż, mechaniczno-biologiczna oczyszczalnia ścieków, osadnik ściekowy - 160 m²,
3. Działka nr 124/1 o pow. 4,6000 ha
budynek pałacowy - 450 m²,
budynek dydaktyczny siedziba ZDR w Białej Podlaskiej - 928 m²,
kontener – pracownia pszczelarska - 198 m²,
3 garaże metalowe łączna powierzchnia - 47,5 m², ogrodzenie działki,
4. Działka nr 124/2 o pow. 0,1700 ha
budynek Centrum Edukacji Ekologiczno-Rolniczej - 602 m².

Wszystkie w/w nieruchomości i budynki do dnia 31.12.2016 r. LODR w Końskowoli użytkuje na podstawie umowy użyczenia.

5. Certyfikaty i uprawnienia.

Lubelski Ośrodek Doradztwa Rolniczego w Końskowoli posiada następujące zaświadczenia:

1. „Zaświadczenie o wpisie instytucji szkoleniowej do rejestru instytucji szkoleniowych” pod numerem ewidencyjnym: 2.06/00106/2006. (informacje o wpisie corocznie aktualizowane);
2. Zaświadczenie o wpisie do „Rejestru podmiotów niebędących przedsiębiorcami, prowadzących szkolenia w zakresie środków ochrony roślin” pod numerem: 06/14/3413.

6. Wdrożone systemy zarządzania.

Lubelski Ośrodek Doradztwa Rolniczego wdrożył i stosuje system zarządzania jakością odpowiadający wymaganiom normy ISO 9001:2008 (polska wersja normy PN-EN ISO 9001:2009) w zakresie doradztwo i promocja na rzecz rolnictwa oraz gromadzenie danych i wykonywanie analiz w odniesieniu do rozwoju polskiej gospodarki rolnej.

7. Elektroniczny system wspomaganie pracy doradczej.

Lubelski Ośrodek Doradztwa Rolniczego wdrożył system sprawozdawczości elektronicznej zamieszczony na serwerze zewnętrznym firmy Internet Business Center. System jest dostępny dla pracowników wprowadzających dane przez przeglądarkę internetową w sposób ciągły. System pozwala na gromadzenie danych niezbędnych do przygotowania różnego rodzaju zestawień, podsumowań, wyliczeń w dowolnym momencie tzn. bez konieczności zbierania informacji drogą e-mailową, jak również wpisywania tygodniowych planów pracy. Obejmuje on wszystkich pracowników merytorycznych. Każdy doradca po zalogowaniu się do systemu uzyskuje możliwość wprowadzania danych nt. zrealizowanych w danym miesiącu zadań (nieodpłatnych i odpłatnych). Wprowadzone rekordy można generować w różnych układach (np.: wg realizowanych zadań, wg komórek organizacyjnych).

B. Zakres i metodyka procesu programowania

1. Źródła informacji o potrzebach doradczych:

- a) Polityka rozwoju rolnictwa i obszarów wiejskich: dokumenty UE, krajowe, regionalne/wojewódzkie

Najważniejszym strategicznym dokumentem w skali Unii Europejskiej jest „Europa 2020”, strategia na rzecz inteligentnego i zrównoważonego rozwoju sprzyjającego włączeniu społecznemu. Strategia Europa 2020 stanowi długofalowy program społeczno-gospodarczy Unii Europejskiej.

Trzy nadrzędne priorytety nowej strategii unijnej to:

- rozwój gospodarki opartej na wiedzy i innowacjach;
- promowanie gospodarki zrównoważonej, efektywniej wykorzystującej zasoby, a zarazem konkurencyjnej, zdolnej do trwałego rozwoju;
- wzmocnienie gospodarki charakteryzującej się wysokim zatrudnieniem oraz spójnością ekonomiczną, społeczną i terytorialną.

Próbą przeniesienia celów Europa 2020 na poziom operacyjny jest, ogłoszony na przełomie 2011/2012, pakiet projektów rozporządzeń na lata 2014-2020, zakładający objęcie nimi w sposób skoordynowany Europejskiego Funduszu Rozwoju Regionalnego, Europejskiego Funduszu Społecznego, Funduszu Spójności, Europejskiego Funduszu Rozwoju Rolnictwa i Obszarów Wiejskich, oraz planowanego Europejskiego Funduszu Morskiego i Rybackiego, razem określanych jako objęte Wspólnymi Ramami Strategicznymi (Common Strategic Framework).

Lubelski Ośrodek Doradztwa Rolniczego w Końskowoli realizując zadania w 2017 r. położy nacisk na rozwiązywanie problemów związanych z celami polityki krajowej i wojewódzkiej polegającej na wprowadzaniu innowacji w rolnictwie, wspieraniu inicjatyw współpracy rolników i mieszkańców wsi (grupy producenckie, spółdzielnie itp.), wspieraniu przedsiębiorczości na wsi i tworzenia pozarolniczych miejsc pracy na obszarach wiejskich i ochronie środowiska.

b. Własne źródła informacji: badanie i analiza potrzeb doradczych klientów. W związku z dążeniem LODR do doskonalenia świadczonych usług, zbierane były opinie klientów na podstawie anonimowych ankiet. Analiza zebranych wyników wskazuje kierunki działania, Analizie poddano 1027 ankiet, a badający wskazali w nich swoje oczekiwania na przyszłość. Największa część (38%) oczekuje informacji o dostępności funduszy unijnych i krajowych, 22% z produkcji polowej rolniczej, 10% z produkcji zwierzęcej, 9% z ekologii i ochrony środowiska, mniejszym zainteresowaniem cieszą się zagadnienia z ekonomiki rolnictwa, przedsiębiorczości czy wiejskiego gospodarstwa domowego.

Planując szkolenia na 2017 r. uwzględniono te problemy w szczegółowych tematach szkoleń, ale również zwrócono uwagę na szerszą problematykę obecnie nurtującą rolnictwo; bioasekurację, sprzedaż konsumentom końcowym czy działalność pozarolniczą.

2. Priorytetowe działania w 2017 r.

2.1. Priorytety działalności doradczej określone przez Ministerstwo Rolnictwa i Rozwoju Wsi:

1. Upowszechnianie wiedzy i informacji na temat zapobiegania i zwalczania ASF, z uwzględnieniem bioasekuracji.

2. Doradztwo i upowszechnianie wiedzy na temat systemów wsparcia bezpośredniego na lata 2015-2020, w tym zmian wprowadzonych ze skutkiem od 2017 r.

3. Wsparcie wdrażania Programu Rozwoju Obszarów Wiejskich na lata 2014 – 2020:

- a. upowszechnianie wiedzy na temat PROW 2014-2020,
- b. pomoc rolnikom w ubieganiu się o środki finansowe z PROW.

4. Promowanie działań prośrodowiskowych i przeciwdziałających zmianom klimatycznym:

- a. wsparcie wdrażania zasad integrowanej ochrony roślin,
- b. upowszechnianie zasad prawidłowej gospodarki nawozowej, w tym propagowanie zasadności badania gleb i wapnowania oraz prawa wodnego i dyrektywy azotanowej,
- c. upowszechnianie informacji na temat odnawialnych źródeł energii,
- d. zwiększenia udziału roślin wysokobiałkowych w strukturze zasiewów oraz zwiększenie ich wykorzystania w przemyśle paszowym,
- e. wsparcie rolnictwa ekologicznego.

5. Działania na rzecz rozwoju przedsiębiorczości i pozarolniczych funkcji wsi:

- a. wsparcie rolników w podejmowaniu i rozwoju działalności pozarolniczej,
- b. informacja i promocja produktów regionalnych i lokalnych oraz systemów jakości,
- c. upowszechnianie wiedzy na temat produkcji żywności na niewielką skalę i wprowadzania jej na rynek w krótkich łańcuchach dystrybucji, w tym na temat działalności marginalnej, lokalnej i ograniczonej, rolniczego handlu detalicznego i sprzedaży bezpośredniej,
- d. przekazywanie informacji na temat możliwości rozwoju obszarów wiejskich z wykorzystaniem środków z UE,
- e. działalność promocyjna i informacyjna związana z organizowaniem i funkcjonowaniem grup producentów rolnych i ich związków, organizacji producentów i ich zrzeszeń oraz organizacji międzybranżowych (ze szczególnym uwzględnieniem formy spółdzielczej).

6. Działania na rzecz bezpieczeństwa żywności:

- a. upowszechnianie wiedzy na temat uboju zwierząt z konieczności w celu pozyskania mięsa do spożycia przez ludzi,
- b. upowszechnianie wiedzy na temat produkcji mięsa przeznaczonego na użytek własny.

7. Upowszechnianie innowacji w rolnictwie i na obszarach wiejskich.

2.2. Priorytety rozwoju rolnictwa w ramach Strategii Rozwoju Województwa Lubelskiego:

1. Restrukturyzacja rolnictwa oraz rozwój obszarów wiejskich będzie realizowany poprzez poprawę warunków dla wzrostu konkurencyjności i towarowości gospodarstw, rozwój przetwórstwa rolno-spożywczego, pozwalający na wykorzystanie istniejącego potencjału surowcowego regionu, wzmocnienie doradztwa rolniczego oraz promowanie i wspieranie inicjatyw współpracy rolników i mieszkańców wsi (grupy producenckie, spółdzielnie itp.), wspieranie przedsiębiorczości na wsi i tworzenia pozarolniczych miejsc pracy na obszarach wiejskich w najbardziej efektywnych sektorach gospodarki (głównie usług, w tym usług dla rolnictwa).

2.3. Priorytety działalności doradczej LODR:

1. Poprawa konkurencyjności gospodarstw rolnych w województwie lubelskim.
2. Zrównoważony rozwój obszarów wiejskich.
3. Promowanie nowoczesnych myśli technologicznych i doradztwa.

Priorytety wskazane przez MRiRW wpisują się w realizację Strategii Rozwoju Województwa Lubelskiego na lata 2007-2020 w obszarach usprawnienia procesu organizacji produkcji, zaopatrzenia i zbytu produktów rolnych (tworzenie sieci sprzedaży), wspierania przedsiębiorczości na wsi i tworzenie nowych miejsc pracy – procesy przeobrażeń wsi, działania prośrodowiskowe.

3. Etapy przygotowania programu działalności.

- a) Początki planowania - oddolne pozyskiwanie od rolników i innych odbiorców usług informacji co do ich oczekiwań oraz informacji od doradców z terenu w zakresie ich dotychczasowych doświadczeń w realizowaniu Programu na rok 2016. Dyskusje podczas spotkań kierowników i pracowników.
- b) Omówienie zasad planowania i wytycznych do Planu na rok 2017 na naradzie kierowników kadry doradczej.
- c) Powiatowe Zespoły Doradztwa Rolniczego planują zadania na 2017 rok – (indywidualne plany dla każdego doradcy) z uwzględnieniem udziału specjalistów działowych i osób zewnętrznych. Na podstawie planów doradców sporządzany jest plan dla PZDR.
- d) Działy merytoryczne planują zadania na 2017 r. (indywidualne plany dla każdego specjalisty) uwzględniając informacje otrzymane z PZDR i oczekiwania mieszkańców obszarów wiejskich. Na podstawie planów specjalistów sporządzany jest plan dla działu.
- e) Dział Metodyki Doradztwa, Szkoleń i Wydawnictw dokonuje połączenia (wykorzystania) poszczególnych elementów Programu w konsultacji z działami. Program zostaje uzupełniony w części opisowej i tabelarycznej. Zostają sporządzone załączniki w formie elektronicznej.
- f) Program zostaje przedłożony Dyrektorowi do oceny i po uwzględnieniu uwag Dyrektora Program zostaje przedłożony do zaopiniowania Radzie Społecznej Doradztwa Rolniczego i zatwierdzenia przez Ministra Rolnictwa i Rozwoju Wsi.

C. Działalność merytoryczna

Podstawowym zadaniem doradztwa rolniczego jest udzielanie wszechstronnej pomocy rolnikom oraz mieszkańcom obszarów wiejskich w celu zwiększenia dochodów z gospodarstwa rolnego oraz działania mające na celu poprawę warunków życia rodzin wiejskich.

Zadania te zgodnie z art. 4 ust. 2-5 i art. 5 ustawy o jednostkach doradztwa rolniczego Lubelski Ośrodek Doradztwa Rolniczego w Końskowoli będzie realizował poprzez:

- doradztwo indywidualne,
- organizowanie szkoleń, kursów i konferencji,
- organizowanie wystaw, pokazów, kolekcji, demonstracji i innych przedsięwzięć upowszechniających wiedzę rolniczą, nowe technologie produkcji i promujących produkty i wyroby przetwórstwa rolno-spożywczego,
- sporządzanie opracowań ekonomicznych, finansowych i technologicznych,
- prowadzenie działalności informacyjnej i wydawniczej.

Celem w/w działań jest:

- poprawa konkurencyjności gospodarstw rolnych w województwie lubelskim oraz jakości produktów rolnych,
- popularyzacja nowoczesnych metod i rozwiązań technicznych i technologicznych,
- popularyzacja integrowanych metod ochrony i produkcji,
- rozwiązywanie problemów technologicznych i organizacyjno-ekonomicznych gospodarstw rolnych,
- wdrażanie dobrych praktyk rolniczych,
- podnoszenie świadomości ekologicznej,
- podnoszenie świadomości na temat alternatywnych (odnawialnych) źródeł energii,
- rozwijanie przedsiębiorczości na obszarach wiejskich, w tym przetwórstwa na poziomie gospodarstwa i sprzedaży bezpośredniej,
- poprawa standardu i jakości życia mieszkańców wsi, dziedzictwo kulturowe i kulinarne,
- aktywizacja społeczności wiejskiej i popularyzacja idei spółdzielczości na obszarach wiejskich,
- popularyzacja działań z PROW 2014-2020.

C.1. Zadania nieodpłatne

LODR w Końskowoli świadczy nieodpłatnie usługi doradcze w zakresie:

- prowadzenia działalności szkoleniowej (szkoleń, konferencji),
- prowadzenia działalności informacyjnej, doradczej i upowszechnieniowej wspierającej rozwój produkcji rolniczej,
- udzielania pomocy niezbędnej do uzyskania pomocy finansowej lub współfinansowanej ze środków pochodzących z UE, itp.,
- prowadzenia analiz rynku artykułów rolno-spożywczych i środków do produkcji i rozpowszechniania informacji w tym zakresie,
- prowadzenia doświadczalnictwa odmianowego w ramach porejestrowego doświadczalnictwa odmianowego,
- upowszechniania metod produkcji rolniczej przyjaznych dla środowiska,

- podejmowania działań na rzecz zachowania dziedzictwa kulturowego i przyrodniczego wsi, funkcjonalnego urządzania gospodarstwa domowego,
- upowszechniania rozwoju agroturystyki i turystyki wiejskiej oraz prowadzenia promocji wsi jako aktywnego miejsca wypoczynku,
- współdziałania w realizacji zadań wynikających z programów rolnośrodowiskowych oraz mających na celu ograniczenie odpływu azotu ze źródeł rolniczych,
- prowadzenia analizy przemian w zakresie poziomu i jakości produkcji rolniczej i funkcjonowania gospodarstw rolnych oraz upowszechniania tych analiz w pracy doradczej.

Zadania planowane do wykonania w 2017 r. powiązane są z wyznaczonymi priorytetami na szczeblu krajowym i wojewódzkim.

I. Priorytety działalności doradczej określone przez Ministerstwo Rolnictwa i Rozwoju Wsi będą realizowane poprzez poniższe działania.

1. Upowszechnianie wiedzy i informacji na temat zapobiegania i zwalczania ASF, z uwzględnieniem bioasekuracji:

- Zadanie 1. Prowadzenie szkoleń dla rolników i innych mieszkańców obszarów wiejskich – 50 szkoleń nt. „Zapobieganie rozprzestrzenianiu się afrykańskiemu pomorowi świń” oraz „Zasady bioasekuracji w gospodarstwie utrzymującym świnię” (tab.2 – Z.1.B.6)

- Zadanie 2. Prowadzenie działalności informacyjnej wspierającej rozwój produkcji rolniczej - 325 informacji, 2 informacje na stronę www, 4 artykuły w „LAR” (tab.4 – Z.2.B.6).

- Zadanie 7. Upowszechnianie metod produkcji rolniczej i stylu życia przyjaznego dla środowiska - 1102 porady - temat jest szczególnie ważny w naszym województwie ponieważ ogniska tej choroby już u nas są, w powiecie białskim i stanowią zagrożenie do rozprzestrzeniania się na tereny innych powiatów i województw (tab.15 – Z.7.B.).

2. Doradztwo i upowszechnianie wiedzy na temat systemów wsparcia bezpośredniego na lata 2015-2020, w tym zmian wprowadzonych ze skutkiem od 2017 roku:

- Zadanie 1. Prowadzenie szkoleń dla rolników i innych mieszkańców obszarów wiejskich - 245 szkoleń nt. „Zasady przyznawania płatności w ramach systemów wsparcia bezpośredniego w 2017 r. oraz płatności w ramach wybranych działań PROW 2014-2020”, „Zasady przyznawania płatności za zazielenienie w 2017 r.”(tab.2-Z.1.G.1).

- Zadanie 2. Prowadzenie działalności informacyjnej wspierającej rozwój produkcji rolniczej - 1019 informacji, – Opracowane zostaną również w tej tematyce 3 artykuły w „LAR” i 2 na stronie www (tab.4-Z.2.G.1).

- Zadanie 4. Udzielanie pomocy rolnikom i innym mieszkańcom obszarów wiejskich w zakresie sporządzania dokumentacji niezbędnej do uzyskania pomocy finansowej lub współfinansowanej ze środków pochodzących z funduszy Unii Europejskiej lub innych instytucji krajowych lub zagranicznych - 6195 porad (tab.8 – Z.4.I.1)

3. Wsparcie wdrażania Programu Rozwoju Obszarów Wiejskich na lata 2014 – 2020:

a. upowszechnianie wiedzy na temat PROW 2014-2020

- Zadanie 1. Prowadzenie szkoleń dla rolników i innych mieszkańców obszarów wiejskich - 3 konferencje nt. „Premie dla młodych rolników w ramach poddziałania Pomoc w rozpoczęciu działalności gospodarczej na rzecz młodych rolników objętego PROW 2014-2020” i „Restrukturyzacja małych gospodarstw” oraz „Dofinansowanie na rozwój gospodarstw

rolnych” 159 szkoleń nt. „Restrukturyzacja małych gospodarstw”, „Rozpoczęcie działalności gospodarczej w ramach działania „Pomoc na rozpoczęcie pozarolniczej działalności gospodarczej na obszarach wiejskich” i ogólnych o uruchamianych działaniach PROW w tym nt. „Zalesiania i tworzenia terenów zalesionych”, „Możliwości uzyskania dofinansowania w ramach programu LEADER” (tab.2-Z.1.G.2).

- Zadanie 2. Prowadzenie działalności informacyjnej wspierającej rozwój produkcji rolniczej - 644 informacje, 4995, porad, 22 artykuły w „LAR” i 2 na stronie www o dostępnych funduszach, jak również udostępniać informacje na wszelkiego typu imprezach, w których będziemy brali udział (tab.4- Z.2.G.2). Planujemy, że z tego zakresu obejmiemy doradztwem ok. 8 tysięcy osób.

b. pomoc rolnikom w ubieganiu się ośrodki finansowe z PROW-

- Zadanie 4. Udzielanie pomocy rolnikom i innym mieszkańcom obszarów wiejskich w zakresie sporządzania dokumentacji niezbędnej do uzyskania pomocy finansowej lub współfinansowanej ze środków pochodzących z funduszy Unii Europejskiej lub innych instytucji krajowych lub zagranicznych - 5325, porad z zakresu wdrażania działań PROW; Restrukturyzacja małych gospodarstw, Rozwój usług rolniczych, Premia dla Młodego Rolnika i inne (tab.8-Z.4.I.2, Z.4.I.3, Z.4.I.4, Z.4.I.5).

4. Promowanie działań prośrodowiskowych i przeciwdziałających zmianom klimatycznym:

a. wsparcie wdrażania zasad integrowanej ochrony roślin

- Zadanie 1. Prowadzenie szkoleń dla rolników i innych mieszkańców obszarów wiejskich – 1 konferencja nt. „Integrowana ochrona roślin rolniczych z uwzględnieniem zbóż i rzepaku ozimego”, 55 szkoleń o tematyce: „Ogólne założenia integrowanej ochrony roślin”, „Integrowana ochrona zbóż”, „Rozpoznawanie agrofagów oraz progi szkodliwości w uprawie zbóż”, „Zasady integrowanej produkcji kapustnych” (tab.2- Z.1.k.1, Z.1.K.2).

- Zadanie 2. Prowadzenie działalności informacyjnej wspierającej rozwój produkcji rolniczej - 127 informacji, 12 artykułów do „LAR”, informacje zamieszczane na stronie „www” z zakresu integrowanej produkcji i ochrony roślin wraz z informacją o progach zagrożenia agrofagami (tab. 4- Z.2.K.1, Z.2.K.2).

- Zadanie 7. Upowszechnianie metod produkcji rolniczej i stylu życia przyjaznego dla środowiska – 56 demonstracji (zadań upowszechnieniowych) nt. 4 „Wdrażanie zasad integrowanej ochrony roślin rolniczych”.

b. upowszechnianie zasad prawidłowej gospodarki nawozowej, w tym propagowanie zasadności badania gleb i wapnowania oraz prawa wodnego i dyrektywy azotanowej

- Zadanie 1. Prowadzenie szkoleń dla rolników i innych mieszkańców obszarów wiejskich- 21 szkoleń nt. „Analizy glebowe i precyzyjne nawożenie roślin”, „Rola wapnowania w uprawie roślin rolniczych”, „Racjonalne gospodarowanie substancją organiczną w glebie”, „Ochrona wód przed zanieczyszczeniami z produkcji rolniczej na obszarach szczególnie narażonych (OSN)” (tab.2 – Z.1.A.1, Z.1.b.1, Z.1.N.1).

- Zadanie 2. Prowadzenie działalności informacyjnej wspierającej rozwój produkcji rolniczej - napisanie artykułu do „LAR”, udzielanie informacji (tab.4 – Z.1.N.1).

- Zadanie 7. Upowszechnianie metod produkcji rolniczej i stylu życia przyjaznego dla środowiska- 1 pokaz „Budowa przydomowej oczyszczalni ścieków jako alternatywa dla kanalizacji w zabudowie rozproszonej” (tab. 15 – Z.7.K.8.)

- Zadanie 10. Współdziałanie w realizacji zadań wynikających z programów rolnośrodowiskowych oraz programów działań mających na celu ograniczenie odpływu azotu ze źródeł rolniczych - 110 porad dotyczących gospodarowania na obszarach szczególnie narażonych (tab.23 – Z.10.N.1).

c. upowszechnianie informacji na temat odnawialnych źródeł energii

- Zadanie 1. Prowadzenie szkoleń dla rolników i innych mieszkańców obszarów wiejskich – 1 konferencja nt. „Najlepsze, możliwe do wykorzystania odnawialne źródła energii w gospodarstwie rolnym”, 6 szkoleń w tym samym zakresie co konferencja oraz „Biogazownie zagrodowe źródłem energii i zmniejszenia uciążliwości zapachowej gospodarstwa rolnego” (tab.2. Z.2.K.5).

- Zadanie 2. Prowadzenie działalności informacyjnej wspierającej rozwój produkcji rolniczej - informacje z zakresu upraw roślin na cele energetyczne, możliwości dofinansowania do fotowoltaiki, wykorzystanie nadwyżki słomy w gospodarstwie, 6 artykułów w „LAR”, (tab.4 - Z.1.K.4, Z.2.K.5).

- Zadanie 7. Upowszechnianie metod produkcji rolniczej i stylu życia przyjaznego dla środowiska – 16 demonstracji nt. „Produkcja odnawialnych źródeł energii na poziomie gospodarstwa (rośliny energetyczne, kolektory słoneczne, bioelektrownie itp.)”.

d. zwiększenia udziału roślin wysokobiałkowych w strukturze zasiewów oraz zwiększenie ich wykorzystania w przemyśle paszowym

- Zadanie 1. Prowadzenie szkoleń dla rolników i innych mieszkańców obszarów wiejskich- szkolenia nt. Agrotechnika roślin bobowatych grubonasiennych (tab.2 – Z.1.B.2)

- Zadanie 2. Prowadzenie działalności informacyjnej wspierającej rozwój produkcji rolniczej - informacje w zakresie odmian i uprawy bobowatych grubo i drobno nasiennych i wykorzystywania ich na cele paszowe (tab.4 – Z.2.A.1, Z.2.B.1, Z.2.B.2)

-Zadanie 7. Upowszechnianie metod produkcji rolniczej i stylu życia przyjaznego dla środowiska - 101 demonstracji nt. „Upowszechnianie w gospodarstwie elementów agrotechniki wpływających na podniesienie żyzności gleby poprzez zwiększenie udziału motylkowatych w strukturze zasiewów” (tab.15-Z.7.K.8), porady w zakresie odmian i uprawy bobowatych grubo i drobno nasiennych i wykorzystywania ich na cele paszowe (tab.15 –Z.7.B.1, Z.7.B.2).

e. wsparcie rolnictwa ekologicznego

- Zadanie 1. Prowadzenie szkoleń dla rolników i innych mieszkańców obszarów wiejskich - 2 konferencje nt. „Produkcja ziół i wykorzystanie ich walorów w gospodarstwie domowym” oraz „Wymogi i zasady otrzymania dofinansowania do upraw ekologicznych”, 33 szkolenia nt. „Zasady i warunki produkcji ekologicznymi metodami”, „Uprawa wybranych gatunków metodą ekologiczną”, „Uprawa gleby, płodozmian i znaczenie organizmów pożytecznych”, „Wymogi i zasady otrzymania dofinansowania do upraw ekologicznych”, Przygotowanie produktów i sprzedaż konsumentom końcowym (w gospodarstwie i na kiermaszach)” (tab.2- Z.1.D)

- Zadanie 2. Prowadzenie działalności informacyjnej wspierającej rozwój produkcji rolniczej -

175 informacji dotyczących możliwości przestawienia gospodarstwa konwencjonalnego na ekologiczne metody produkcji, sprzedaży produktów ekologicznych i dofinansowania do rolnictwa ekologicznego, 16 artykułów w „LAR” oraz stoiska promocyjne (tab.4 – Z.2.D).

- Zadanie 7. Upowszechnianie metod produkcji rolniczej i stylu życia przyjaznego dla środowiska - 1410 porad w zakresie możliwości przestawienia gospodarstwa konwencjonalnego na ekologiczne metody produkcji, sprzedaży produktów ekologicznych i dofinansowania do rolnictwa ekologicznego, 61 demonstracji nt. „Poprawa efektów ekonomicznych gospodarstw rolnych poprzez zmianę systemu produkcji z konwencjonalnej na metody ekologiczne, 3 konkursy; „Na najlepsze gospodarstwo ekologiczne” oraz „Produkcja metodami ekologicznymi” (tab. 15-Z.7.D.1).

5. Działania na rzecz rozwoju przedsiębiorczości i pozarolniczych funkcji wsi:

a. wsparcie rolników w podejmowaniu i rozwoju działalności pozarolniczej

- Zadanie 1. Prowadzenie szkoleń dla rolników i innych mieszkańców obszarów wiejskich - 2 konferencje nt. „Możliwości wsparcia przedsiębiorstw z obszarów wiejskich w ramach Programu LEADER”, „Wspólne działania szansą aktywizacji i integracji lokalnego społeczeństwa” i 8 szkoleń nt. Zakładanie działalności gospodarczej i wybór formy opodatkowania”, „Finanse przedsiębiorcy wiejskiego: biznesplan, analiza finansowa, źródła finansowania działalności” (tab.2 – Z.1.E.1).

- Zadanie 2. Prowadzenie działalności informacyjnej wspierającej rozwój produkcji rolniczej – 172 informacje dotyczące zakładania pozarolniczej działalności gospodarczej w tym agroturystyki i zagród edukacyjnych, 10 artykułów w „LAR”, 8 informacji na stronie „www” (tab.4 – Z.2.E.1, Z.2.M.1).

- Zadanie 9. Upowszechnianie rozwoju agroturystyki i turystyki wiejskiej oraz prowadzenie promocji wsi jako atrakcyjnego miejsca wypoczynku – 985 porad dotyczących zakładania pozarolniczej działalności gospodarczej w tym agroturystyki i zagród edukacyjnych, pokaz – „Rozwijanie umiejętności rękodzielniczych – źródło dodatkowych funduszy”, konkurs „Moja wieś w UE – wczoraj, dziś i jutro”, 120 zadań upowszechnieniowych w zakresie zakładania i rozwoju mikro i małych przedsiębiorstw, marketingu produktów i usług, prowadzenia gospodarstwa agroturystycznego i zakładania zagród edukacyjnych” (tab. 22 i 21 – Z.9.E.1, Z.9.M).

b. informacja i promocja produktów regionalnych i lokalnych oraz systemów jakości,

- Zadanie 2. Prowadzenie działalności informacyjnej wspierającej rozwój produkcji rolniczej – 32 informacji w zakresie systemów żywności i promocji oraz sprzedaży produktów lokalnych, 3 artykuły w „LAR” oraz artykuł w innym wydawnictwie lokalnym (tab.4 – Z.2.H.3, Z.2.J.1)

- Zadanie 7. Upowszechnianie metod produkcji rolniczej i stylu życia przyjaznego dla środowiska – 2 pokazy nt. „Pokaz przetwórstwa zbóż w warunkach kuchni domowej, „Pokaz wykonywania przetworów owocowych i warzywnych w warunkach kuchni domowej”, 9 zadań upowszechnieniowych „Systemy jakości żywności i ich praktyczne wdrażanie”, 22 zadania upowszechnieniowe „Produkty lokalne, tradycyjne i regionalne – formy promocji i organizacja sprzedaży” (tab. 15-Z.7.H.3, Z.8.J.1).

c. upowszechnianie wiedzy na temat produkcji żywności na niewielką skalę i wprowadzania jej na rynek w krótkich łańcuchach dystrybucji, w tym na temat działalności marginalnej, lokalnej i ograniczonej, rolniczego handlu detalicznego i sprzedaży bezpośredniej,

- Zadanie 1. Prowadzenie szkoleń dla rolników i innych mieszkańców obszarów wiejskich – 7 szkoleń nt. „Przetwórstwo produktów roślinnych na poziomie gospodarstwa”, „Bezpieczeństwo żywności”, „Sprzedaż bezpośrednia produktów pochodzenia roślinnego i zwierzęcego z gospodarstw rolnych – obowiązki i zwolnienia” (tab.2 – Z.1.H.4, Z.1.J.2).
- Zadanie 2. Prowadzenie działalności informacyjnej wspierającej rozwój produkcji rolniczej- informacje dotyczące łańcucha żywnościowego, dobrych praktyk higienicznych podczas produkcji żywności w warunkach domowych (tab.4 – Z.2.H.4, Z.2.J.2).
- Zadanie 7. Upowszechnianie metod produkcji rolniczej i stylu życia przyjaznego dla środowiska – 1 zadanie „Systemy zarządzania bezpieczeństwem żywności i ich praktyczne wdrażanie”,(tab. 15-Z.7.H.4).
- Zadanie 8. Podejmowanie działań na rzecz zachowania dziedzictwa kulturowego i przyrodniczego wsi, ekologicznego i funkcjonalnego urządzania gospodarstwa rolnego - 10 zadań nt. „Organizacja sprzedaży bezpośredniej z gospodarstw w praktyce” (tab.18-Z.8.J.2).

d. przekazywanie informacji na temat możliwości rozwoju obszarów wiejskich z wykorzystaniem środków z UE,

- Zadanie 1. Prowadzenie szkoleń dla rolników i innych mieszkańców obszarów wiejskich – 42 szkolenia i konferencje w zakresie podejmowania działalności pozarolniczej, aktywizacji mieszkańców obszarów wiejskich, Programu Leader, agroturystyki, turystyki wiejskiej, zagród edukacyjnych i promocji wsi (tab.2 – Z.1.E.1, Z.1.E.4, Z.1.E.5, Z.1.M.1, Z.1.M.2, Z.1.M.3)
- Zadanie 2. Prowadzenie działalności informacyjnej wspierającej rozwój produkcji rolniczej- 267 informacji z zakresu podejmowania działalności pozarolniczej, aktywizacji mieszkańców obszarów wiejskich, Programu Leader, agroturystyki, turystyki wiejskiej, zagród edukacyjnych i promocji wsi, 7 informacji na stronę „www”, 24 artykuły w „LAR” (tab.4 - Z.2.E.1, Z.2.E.4, Z.2.E.5, Z.2.M.1, Z.2.M.2, Z.2.M.3).
- Zadanie 4. Udzielanie pomocy rolnikom i innym mieszkańcom obszarów wiejskich w zakresie sporządzania dokumentacji niezbędnej do uzyskania pomocy finansowej lub współfinansowanej ze środków pochodzących z funduszy Unii Europejskiej lub innych instytucji krajowych lub zagranicznych – porady indywidualne z zakresu działań wpływających na rozwój obszarów wiejskich (tab.8-Z.4.I.2, Z.4.I.3, Z.4.I.4, Z.4.I.5).

e. działalność promocyjna i informacyjna związana z organizowaniem i funkcjonowaniem grup producentów rolnych i ich związków, organizacji producentów i ich zrzeszeń oraz organizacji międzybranżowych (ze szczególnym uwzględnieniem formy spółdzielczej),

- Zadanie 1. Prowadzenie szkoleń dla rolników i innych mieszkańców obszarów wiejskich- 1 konferencja i 5 szkoleń nt. „Organizacja i funkcjonowanie grup producentów rolnych” (tab.2 – Z.1.H.1).
- Zadanie 2. Prowadzenie działalności informacyjnej wspierającej rozwój produkcji rolniczej - 19 informacji z zasad tworzenia i funkcjonowania grup producentów rolnych, możliwości

skorzystania z dofinansowania do działalności, 4 artykuły w „LAR”, informacja na stronie „www” (tab.2- Z.2.H.1).

6. Działania na rzecz bezpieczeństwa żywności:

a. upowszechnianie wiedzy na temat uboju zwierząt z konieczności w celu pozyskania mięsa do spożycia przez ludzi,

- Zadanie 2. Prowadzenie działalności informacyjnej wspierającej rozwój produkcji rolniczej - informacje dotyczące aspektów prawnych uboju zwierząt z konieczności (tab.4- Z.2.H.4).

b. upowszechnianie wiedzy na temat produkcji mięsa przeznaczonego na użytek własny,

- Zadanie 2. Prowadzenie działalności informacyjnej wspierającej rozwój produkcji rolniczej - informacje dotyczące aspektów prawnych uboju zwierząt z konieczności i przetwórstwa mięsa na użytek własny (tab.4- Z.2.H.4).

7. Upowszechnianie innowacji w rolnictwie i na obszarach wiejskich,

- Zadanie 1. Prowadzenie szkoleń dla rolników i innych mieszkańców obszarów wiejskich – 2 konferencje nt. „Innowacje technologiczne w produkcji sadowniczej – pestkowe”, „Innowacje technologiczne w produkcji sadowniczej – ziarnkowe”, 13 szkoleń z zakresu innowacji technologicznych w produkcji roślinnej, sadowniczej i warzywniczej (tab.2 – Z.1.A.1).

- Zadanie 2. Prowadzenie działalności informacyjnej wspierającej rozwój produkcji rolniczej - informacje, informacje na stronę „www”, artykuły do „LAR” z zakresu nowych rozwiązań w produkcji roślinnej i w produkcji zwierzęcej (tab.4 – Z.2.A.1, Z.2.A.2).

- Zadanie 7. Upowszechnianie metod produkcji rolniczej i stylu życia przyjaznego dla środowiska – promocja innowacyjnych rozwiązań podczas organizowanych przez LODR imprez wystawienniczo - targowych np. „Dni Otwartych Drzwi”, „Wystawy Zwierząt Hodowlanych, Maszyn i Urządzeń Rolniczych” (tab. 15 – Z.7.B.2).

II. Priorytety rozwoju rolnictwa w ramach Strategii Rozwoju Województwa Lubelskiego:

1. Restrukturyzacja rolnictwa oraz rozwój obszarów wiejskich będzie realizowany poprzez

- Zadanie 1. Prowadzenie szkoleń dla rolników i innych mieszkańców obszarów wiejskich - konferencje i szkolenia z zakresu stosowania nowoczesnych metod gospodarowania, rolnictwa ekologicznego, ochrony środowiska, rozwoju przetwórstwa rolno - spożywczego, pozwalającego na wykorzystanie istniejącego potencjału surowcowego regionu, wspieranie inicjatyw współpracy rolników i mieszkańców wsi (grupy producenckie, spółdzielnie itp.), wspieranie przedsiębiorczości na wsi i tworzenia pozarolniczych miejsc pracy na obszarach wiejskich w najbardziej efektywnych sektorach gospodarki (głównie usług, w tym usług dla rolnictwa) (tab. 2-Z.1.A.1, Z.1.A.2, Z.1.B.1, Z.1.B.2, Z.1.B.3, Z.1.B.4, Z.1.D, Z.1.E, Z.1.K.1 Z.1.K.2, Z.1.M).

- Zadanie 2. Prowadzenie działalności informacyjnej wspierającej rozwój produkcji rolniczej - informacje, informacje na stronę „www”, artykuły w miesięczniku „LAR” (tab. 4 -Z.2.A.1, Z.2.A.2, Z.2.B.1, Z.2.B.2, Z.2.B.3, Z.2.B.4, Z.2.D, Z.2.E, Z.2.K.1 Z.2.K.2, Z.2.M).

- Zadanie 7. Upowszechnianie metod produkcji rolniczej i stylu życia przyjaznego dla środowiska – porady, pokazy, demonstracje, promocja podczas imprez wystawienniczo -

targowych (tab. 15 -Z.7.A.1, Z.7.A.2, Z.7.B.1, Z.7.B.2, Z.7.B.3, Z.7.B.4, Z.7.D, Z.7.K.1 Z.7.K.2).

- Zadanie 9. Upowszechnianie rozwoju agroturystyki i turystyki wiejskiej oraz prowadzenie promocji wsi jako atrakcyjnego miejsca wypoczynku - porady, pokazy, demonstracje w zakresie rozwoju przedsiębiorczości, aktywizacji mieszkańców obszarów wiejskich, rozwoju agroturystyki, turystyki, promocji wsi poprzez gospodarstwa edukacyjne (tab. 21 - Z.9.E, Z.9.M).

2. Zapobieganie i zwalczanie afrykańskiego pomoru świń;

- Zadanie 1. Prowadzenie szkoleń dla rolników i innych mieszkańców obszarów wiejskich - szkolenia nt. „Zapobieganie rozprzestrzenianiu się afrykańskiemu pomorowi świń” oraz „Zasady bioasekuracji w gospodarstwie utrzymującym świnie” (tab.2 – Z.1.B.6)

- Zadanie 2. Prowadzenie działalności informacyjnej wspierającej rozwój produkcji rolniczej - informacje, informacje na stronę www, artykuły w „LAR”, - temat jest szczególnie ważny w naszym województwie ponieważ ogniska tej choroby już u nas są w powiecie białskim i stanowią zagrożenie do rozprzestrzeniania się na tereny innych powiatów i województw (tab.4 – Z.2.B.6).

III. Priorytety działalności doradczej LODR:

1. Poprawa konkurencyjności gospodarstw rolnych w województwie lubelskim:

- Zadanie 1. Prowadzenie szkoleń dla rolników i innych mieszkańców obszarów wiejskich – konferencje i szkolenia z zakresu produkcji roślinnej, ogrodniczej i zwierzęcej, norm i wymagań wzajemnej zgodności, BHP w gospodarstwach rolnych, tworzenia i funkcjonowania grup producentów rolnych, spółdzielni i zrzeszeń, dofinansowania gospodarstw ze środków UE i krajowych, systemów bezpieczeństwa żywności, integrowanych zasad produkcji i ochrony roślin, prowadzenia działalności na obszarach szczególnie narażonych (tab. 2- Z.1.A., Z.1.B, Z.1.G, Z.1.H, Z.1.K, Z.1.N).

- Zadanie 2. Prowadzenie działalności informacyjnej wspierającej rozwój produkcji rolniczej - informacje, informacje na stronę „www”, artykuły do miesięcznika „LAR”, szkolenia z zakresu produkcji roślinnej, ogrodniczej i zwierzęcej, norm i wymagań wzajemnej zgodności, BHP w gospodarstwach rolnych, tworzenia i funkcjonowania grup producentów rolnych, spółdzielni i zrzeszeń, dofinansowania gospodarstw ze środków UE i krajowych, systemów bezpieczeństwa żywności, integrowanych zasad produkcji i ochrony roślin, prowadzenia działalności na obszarach szczególnie narażonych (tab. 4- Z.2.A., Z.2.B, Z.2.G, Z.2.H, Z.2.K, Z.2.N).

2. Zrównoważony rozwój obszarów wiejskich.

- Zadanie 1. Prowadzenie szkoleń dla rolników i innych mieszkańców obszarów wiejskich – konferencje i szkolenia w zakresie rozwoju przedsiębiorczości, unowocześniania wiejskiego gospodarstwa domowego, możliwości dofinansowania tych działalności, promocji produktów lokalnych i regionalnych, działań na rzecz zachowania dziedzictwa kulturowego, kulinarnego i przyrodniczego wsi, rozwoju agroturystyki, turystyki, zagród edukacyjnych, gospodarstw opiekuńczych oraz promocji wsi (tab.2 – Z.1.E, Z.1.G, Z.1.H, Z.1.J, Z.1.L, Z.1.M).

- Zadanie 2. Prowadzenie działalności informacyjnej wspierającej rozwój produkcji rolniczej - informacje, materiały na stronę internetową, artykuły w miesięczniku „LAR”, artykuły w innych

wydawnictwach lokalnych, audycje radiowe - w zakresie rozwoju przedsiębiorczości, unowocześniania wiejskiego gospodarstwa domowego, możliwości dofinansowania tych działalności, promocji produktów lokalnych i regionalnych, działań na rzecz zachowania dziedzictwa kulturowego, kulinarnego i przyrodniczego wsi, rozwoju agroturystyki, turystyki, zagród edukacyjnych, gospodarstw opiekuńczych oraz promocji wsi (tab.4. Z.2.E, Z.2.G, Z.2.H, Z.2.J, Z.2.L, Z.2.M).

- Zadanie 8. Działania na rzecz zachowania dziedzictwa kulturowego i przyrodniczego wsi, ekologicznego i funkcjonalnego urządzenia gospodarstwa rolnego – porady, pokazy, demonstracje w zakresie unowocześniania wiejskiego gospodarstwa domowego, działań na rzecz zachowania dziedzictwa kulturowego, kulinarnego i przyrodniczego wsi (tab.18 – Z.8.F, Z.8.L).

- Zadanie 9. Upowszechnianie rozwoju agroturystyki i turystyki wiejskiej oraz prowadzenie promocji wsi jako atrakcyjnego miejsca wypoczynku - porady, pokazy, demonstracje, w zakresie rozwoju przedsiębiorczości, aktywizacji mieszkańców obszarów wiejskich, rozwoju agroturystyki, turystyki, promocji wsi poprzez gospodarstwa edukacyjne (tab. 21 - Z.9.E, Z.9.M).

3. Promowanie nowoczesnych myśli technologicznych i doradztwa

- Zadanie 1. Prowadzenie szkoleń dla rolników i innych mieszkańców obszarów wiejskich – szkolenia prowadzone na obiektach wdrożeniowo - upowszechnieniowych LODR (poletka, sad, pasieka hodowlana, Ekotrasa) (tab. 2 - Z.1.A, Z.1.K).

- Zadanie 2. Prowadzenie działalności informacyjnej wspierającej rozwój produkcji rolniczej - materiały informacyjne na stronę internetową LODR, artykuły w miesięczniku „LAR”, w zakresie nowoczesnych metod agrotechnicznych, hodowli, ochrony środowiska, bioróżnorodności (tab.4 - Z.2.A, Z.2.K).

- Zadanie 7. Upowszechnianie metod produkcji rolniczej i stylu życia przyjaznego dla środowiska – pokazy, demonstracje upowszechnieniowe, promocja innowacyjnych rozwiązań podczas organizowanych przez LODR imprez wystawienniczo - targowych np. „Dni Otwartych Drzwi”, „Wystawy Zwierząt Hodowlanych, Maszyn i Urządzeń Rolniczych” (tab. 15 – Z.7.A, Z.7.B.2).

Chcielibyśmy zwrócić uwagę rolników na kwestie bezpieczeństwa żywności i przetwórstwa żywności organizując szkolenia powiatowe: *Bezpieczeństwo żywności, Przetwórstwo produktów zwierzęcych na poziomie gospodarstwa*. Według danych IJHARS z 2013 r. województwo lubelskie zajmuje wysokie, piąte miejsce w Polsce pod względem liczby producentów ekologicznych. Już ponad dwa tysiące certyfikowanych gospodarstw w regionie (2222) nie używa chemicznych środków ochrony roślin i nawozów sztucznych, do nawożenia stosuje jedynie nawozy zielone i minerały dostępne w przyrodzie, a w żywieniu zwierząt - przede wszystkim własne ekologiczne pasze. LODR w Końskowoli wspiera gospodarstwa ekologiczne i rolników, którzy decydują się przestawić swoje gospodarstwa z konwencjonalnych na ekologiczne poprzez organizację konferencji i szkoleń – 35 (521 osób), udzielanie informacji i porad – 1585, publikacje artykułów o w/w tematyce, promocję ekologicznej żywności na stoiskach promocyjno-informacyjnych i Ekofestynie. Z zagadnień prośrodowiskowych:

integrowana ochrona - objęcie doradztwem ok. 3 tysięcy osób, odnawialne źródła energii – 320 osób.

Trwające w Polsce procesy przekształceń społeczno - ekonomicznych wciąż powodują poważne zmiany w sytuacji mieszkańców wsi, także wsi lubelskiej. Uwarunkowania gospodarki rynkowej skłaniają do sięgnięcia po dodatkowe - poza prowadzeniem gospodarstwa rolnego - źródła dochodów. Działalność pozarolnicza to w większości branża usługowo - handlowa, produkcja rzemieślnicza, wyrób produktów tradycyjnych.

Malowniczość krajobrazu i wspaniałe warunki naturalne Lubelszczyzny stworzyły także przedsiębiorczym mieszkańcom terenów wiejskich wyjątkowe predyspozycje do rozwijania agroturystyki i turystyki wiejskiej. W Lubelskim Związku Stowarzyszeń Agroturystycznych zarejestrowanych jest ponad 250 gospodarstw, na stronie LODR swoją ofertę prezentują 134 gospodarstwa. Wspomagając działania z przedsiębiorczości i agroturystyki oferujemy szkolenia, informacje, porady, demonstracje, pokazy, konkurs, potrzebną wiedzę planujemy przekazać ok. 2,5 tysiąca osobom.

Zadanie 1.

Prowadzenie szkoleń dla rolników i innych mieszkańców obszarów wiejskich

LODR w Końskowoli planuje zorganizować w 2017 roku ogółem 1044 formy szkoleniowe i przeszkolić ok. 16 tysięcy rolników i mieszkańców obszarów wiejskich.

Z.1.A. Stosowanie nowoczesnych metod agrotechnicznych, hodowla oraz przetwórstwo rolno-spożywcze – w ramach tego tematu będą realizowane 4 konferencje (Z.1.A.1) w Końskowoli, Grabanowie i Sitnie nt. *„Innowacje technologiczne w produkcji sadowniczej – pestkowe”*, *i „Innowacje technologiczne w produkcji sadowniczej – jagodowe”* oraz *„Zasady integrowanej ochrony warzyw kapustnych”*, na szkoleniach z zakresu nowych rozwiązań w produkcji roślinnej (Z.1.A.1) będziemy poruszać także ważny temat *„Nowe rozwiązania technologiczne w uprawie zbóż”*, *„Nowe rozwiązania technologiczne w uprawie rzepaku”*, *„Analizy glebowe i precyzyjne nawożenie roślin”*, *„Innowacje technologiczne w produkcji sadowniczej”*, *„Innowacje technologiczne w produkcji warzywniczej”*.

Na poletkach doświadczalnych i w sadzie LODR rolnicy będą mieli możliwość porównania odmian roślin uprawnych, porównania doświadczeń nawozowych i stosowania środków ochrony roślin, rozpoznawania objawów chorobowych i oznak żerowania szkodników w uprawach.

Z.1.B. Rozwiązywanie problemów technologicznych i organizacyjno-ekonomicznych gospodarstw rolnych

W ramach tej tematyki będą organizowane konferencje i szkolenia z zakresu technologii produkcji roślinnej i zwierzęcej, norm i wymagań wzajemnej zgodności, bhp w gospodarstwie, bioasekuracji oraz poprawy stanu technicznego, technologicznego i organizacyjnego.

W podzadaniu Z.1.B.1. będą zorganizowane szkolenia nt. *„Agrotechnika zbóż ozimych i jarych”*, *„Zasady nawożenia nawozami naturalnymi”*, *„Bezpieczeństwo żywności i pasz”*, *„Agrotechnika roślin rolniczych w warunkach zmieniającego się klimatu”*, *„Analiza gleby i precyzyjne nawożenie roślin”*, *„LOZ – Lista odmian zalecanych na teren województwa lubelskiego – dobór odmian”*, *„Sposoby uprawy gleby, siewu nasion, nawożenia i ochrony roślin”*, *„Prawidłowa technika zbioru*

i przechowywania płodów rolnych,” „Uprawa roślin jagodowych”, „Znaczenie roślin bobowatych w płodozmianie”, „Przetwórstwo i przechowalnictwo owoców”, „Nawożenie i dokarmianie roślin sadowniczych”.

W podzadaniu Z.1.B.2. będą organizowane konferencje nt. „Poprawa efektywności produkcji mleka”, „Aktualne problemy nowoczesnego pszczelarstwa”- jest bardzo duże zainteresowanie problematyką hodowli pszczoł i wychodzimy temu naprzeciw. Będziemy również prowadzić szkolenia w zakresie: „*Możliwości obniżania kosztów produkcji żywca wieprzowego*”, „*Sporządzania kiszonek*”, „*Zasad ochrony zdrowia świń*”, „*Bilansowania żywienia bydła mlecznego w oparciu o dostępne narzędzia zootechniczne*”, „*Chowu bydła mięsnego*”, „*Czynników wpływających na rozród bydła*”, „*Pasz białkowych w żywieniu bydła*”, „*Poprawy efektywności produkcji mleka*”, „*Nosemozy pszczoł*” - to temat bardzo ważny w kontekście zmniejszającej się populacji pszczoł, owadów niezbędnych do zapylania większości użytkowych roślin rolniczych.

W podzadaniu Z.1.B.3. – będą organizowane szkolenia w zakresie: „*Stosowania zasad wzajemnej zgodności w gospodarstwie rolnym*”, „*Rejestracji i identyfikacji zwierząt, dokumentacja*”, „*Bezpieczeństwa żywności i pasz*”. Doradcy będą jeszcze poruszali kwestie dostosowania gospodarstw w tym zakresie.

W podzadaniu Z.1.B.4. – będą prowadzone szkolenia z zakresu: „*Poprawy warunków środowiskowych w budynkach dla bydła*”, „*Zmniejszenia uciążliwości produkcji zwierzęcej dla otoczenia – regulacje prawne*”.

W podzadaniu Z.1.B.5. – będą prowadzone szkolenia z zakresu: „*Bezpieczna obsługa zwierząt gospodarskich*”, „*Bezpieczne stosowanie środków ochrony roślin w gospodarstwach rolnych*”.

W podzadaniu Z.1.B.6. – jednym z ważniejszych tematów w naszym województwie jest zapobieganie i zwalczanie ASF z uwzględnieniem bioasekuracji – planujemy organizację 50 szkoleń w tym na szczeblu powiatowym i przeszkolenie ok. 900 osób.

Z.1.C. Rachunkowość w gospodarstwach rolnych

Działalność szkoleniowa w tym zakresie będzie obejmowała zagadnienia rachunkowości rolnej, podatkowej i ubezpieczenia społeczne rolników oraz majątkowe. Zaplanowano konferencję „Zasady prowadzenia rachunkowości uproszczonej” i szkolenia z rachunkowości rolnej (Z.1.C.1) będą dotyczyły: „*Zasad prowadzenia rachunkowości uproszczonej w gospodarstwie rolnym w świetle PROW 2014-2020*” - wielu rolników będzie musiało spełnić warunki podpisanej umowy z ARiMR. Zaplanowano organizację konferencji nt. „Podatek VAT w rolnictwie”, szkoleń z rachunkowości podatkowej (Z.1.C.2) będą one obejmowały tematy: „*Podatek VAT w rolnictwie*”, „*Zasady rozliczania podatku VAT*”. Na szkoleniach rolnicy będą mieli możliwość zapoznania się z przepisami prawnymi dotyczącymi zasad opodatkowania, kontroli i rozliczania. Z ubezpieczeń społecznych rolników oraz majątkowych (Z.1.C.3) zaplanowano organizację szkoleń nt.: „*Formy ubezpieczeń społecznych w rolnictwie z elementami zasad ubezpieczeń majątkowych*”, „*Ubezpieczenia społeczne rolników w kontekście prowadzonej działalności gospodarczej*”.

Z.1.D. Rolnictwo ekologiczne

W tym temacie planujemy zorganizować konferencje i szkolenia. W temacie produkcji metodami ekologicznymi (Z.1.D.1) planujemy zorganizować w Końskowoli konferencję „Produkcja ziół i wykorzystanie ich walorów w gospodarstwie domowym”, a także szkolenia w zakresie: „*Zasady i warunki produkcji metodami ekologicznymi*”, „*Uprawy wybranych gatunków metodą ekologiczną*”,

„Produkcji ziół i wykorzystanie ich walorów w gospodarstwie domowym”, „Uprawa gleby, płodozmian i znaczenie organizmów pożytecznych”.

W temacie sprzedaży produktów ekologicznych (Z.1.D.2) zaplanowano organizację szkoleń z zakresu: *„Przygotowanie produktów i sprzedaż konsumentom końcowym (w gospodarstwie i na kiermaszach)”*, natomiast z tematu program działalności ekologicznej (PROW) (Z.1.D.3) zaplanowano konferencję i szkolenia nt.: *„Wymogi i zasady otrzymania dofinansowania do upraw ekologicznych”.*

Z.1.E. Rozwój przedsiębiorczości na obszarach wiejskich

Rozwijanie przedsiębiorczości w naszym województwie jest bardzo ważnym elementem poprawy jakości życia mieszkańców wsi. Aktywizując społeczeństwo przyczyniamy się również do szukania pozarolniczych źródeł dochodu.

W tematyce prowadzenia działalności pozarolniczej (Z.1.E.1) planujemy szkolenia nt.: *„Zakładanie działalności gospodarczej i wybór formy opodatkowania”, „Finanse przedsiębiorcy wiejskiego: biznesplan, analiza finansowa, źródła finansowania działalności”.*

W tematyce tworzenia i funkcjonowania organizacji pozarządowych planujemy szkolenie nt.: *„Sprawne zarządzanie, planowanie i rozliczanie w NGO”,* a w tematyce współpracy z lokalnymi organizacjami społecznymi (Z.1.E.3) organizujemy szkolenia nt.: *„Instrumenty wsparcia dla organizacji pozarządowych”, „Budowanie oraz wzmacnianie umiejętności społecznych dzieci i młodzieży”.*

W temacie aktywizacji mieszkańców obszarów wiejskich zaplanowano realizację konferencji nt.: *„Wspólne działania szansą aktywizacji i integracji lokalnego społeczeństwa”* i szkoleń nt.: *„Aktywizacja mieszkańców obszarów wiejskich poprzez kultywowanie tradycji rękodzielniczych regionu”, „Kobieta aktywna w środowisku lokalnym - motywowanie i inspirowanie do rozwoju”, „Analiza środowiska lokalnego - budowanie mapy potrzeb i zasobów”, „Mój twórczy potencjał, czyli jak obudzić w sobie kreatywność”.*

W zakresie działań dotyczących Programu Leader (Z.1.E.5) zaplanowano organizację konferencji *„Możliwość wsparcia przedsiębiorstw z obszarów wiejskich w ramach Programu LEADER”* i szkoleń nt.: *„Możliwości uzyskania dofinansowania w ramach programu LEADER”.*

Z.1.F. Unowocześnianie wiejskiego gospodarstwa domowego

W temacie profilaktyki prozdrowotnej i racjonalnego żywienia (Z.1.F.1) zorganizujemy szkolenia nt.: *„Planowanie żywienia rodziny - układanie jadłospisów”, „Wpływ żywności na zdrowie człowieka – zapobieganie chorobom cywilizacyjnym”, „Wpływ żywności na zdrowie człowieka – zapobieganie chorobom cywilizacyjnym”.*

W tematyce estetyzacji zagrody wiejskiej (Z.1.F.2) planujemy zorganizować szkolenia i szkolenia wyjazdowe w zakresie: *„Dobór roślin w ogrodzie ozdobnym”, „Funkcjonalne zagospodarowanie posesji wiejskiej”, „Rabaty w ogrodzie przydomowym”.* Podczas szkoleń wyjazdowych uczestnicy będą mieli możliwość poznać różne drzewa i krzewy do nasadzeń, jak również zobaczyć w praktyce zagospodarowanie terenu wokół domu.

W tematyce świadomości konsumenckiej i ekologicznej (Z.1.F.3) planujemy organizację szkolenia w zakresie: *„Produkty ekologiczne elementem racjonalnego odżywiania”.*

Z.1.G. Ubieganie się o przyznanie pomocy finansowej lub współfinansowanej ze środków pochodzących z funduszy Unii Europejskiej lub innych instytucji krajowych lub zagranicznych

W naszym województwie zainteresowanie pozyskaniem funduszy unijnych jest bardzo duże, jest to niewątpliwie szansa dla wielu gospodarstw na rozwój parku maszynowego i wprowadzenie innowacyjnych rozwiązań w gospodarstwach. Tematyka szkoleń będzie skorelowana z harmonogramem naboru wniosków w ramach PROW 2014-2020, umieszczonym na stronie MRiRW. W związku ze zmianami od 2017 r. w systemie wsparcia bezpośredniego (Z.1.G.1.) planujemy wzmoczoną akcję informacyjną poprzez organizację 245 szkoleń (co najmniej 1 w gminie) i przeszkolenie ponad 3,5 tysiąca rolników.

Tematyka szkoleń: „Zasady przyznawania płatności w ramach systemów wsparcia bezpośredniego w 2017 r. oraz płatności w ramach wybranych działań PROW 2014-2020”, „Zasady przyznawania płatności za zazielenienie w 2017 r.”.

Ważnym tematem będzie również kwestia wypełniania wniosków o przyznanie płatności drogą elektroniczną (za pomocą aplikacji e – wniosek). Doradcy zostaną przeszkoleni przez pracowników ARiMR na początku marca 2017r., a potem w miarę możliwości będą przekazywać te informacje rolnikom.

W ramach zadania programu rozwoju obszarów wiejskich planujemy organizację konferencji nt.: „Dofinansowanie na założenie i rozwój działalności gospodarczej w ramach PROW” oraz „Restrukturyzacja małych gospodarstw” i szkoleń nt.: „Restrukturyzacja małych gospodarstw”, „Rozpoczęcie działalności gospodarczej w ramach działania „Pomoc na rozpoczęcie pozarolniczej działalności gospodarczej na obszarach wiejskich”, „Premie dla młodych rolników w ramach poddziałania Pomoc w rozpoczęciu działalności gospodarczej na rzecz młodych rolników objętego PROW 2014-2020”, „Płatności dla rolników przekazujących małe gospodarstwa ”Jako dodatkowy temat doradcy będą mówili również o działaniu Zalesianie i tworzenie terenów zalesionych”

W tematyce programów regionalnych (Z.1.G.3) zaplanowano konferencję nt.: „Rozwój przedsiębiorczości w ramach RPO WL 2014-2020”) i szkolenie „Możliwości wsparcia przedsiębiorców z obszarów wiejskich w ramach Regionalnego Programu Operacyjnego Województwa Lubelskiego”.

Z.1.H. Modernizacja gospodarstw rolnych, poprawa jakości artykułów rolno-spożywczych i ich przetwórstwa oraz wzmocnienie pozycji rolników na rynku

Pod tą tematykę zaplanowano organizację szkoleń z zakresu tworzenia i funkcjonowania grup producentów rolnych i systemów bezpieczeństwa żywności. Szkolenia z zakresu tworzenia i funkcjonowania grup producentów rolnych (Z.1.H.1.) będą obejmowały temat „Organizacja i funkcjonowanie grup producentów rolnych”. Z systemów żywności (Z.1.H.4.) zaplanowano szkolenia nt.: „Przetwórstwo produktów roślinnych na poziomie gospodarstwa”, „Bezpieczeństwo żywności”.

Z.1.I. Zarządzanie gospodarstwem rolnym

W tym zakresie zorganizowane zostaną konferencja i szkolenia obejmujące zagadnienia kształtowania się dochodów i kosztów w gospodarstwie, opłacalności produkcji w różnych działach.

W tematyce (Z.1.I.2.) zaplanowano organizację konferencji nt. „Analiza finansowa wybranych gałęzi działalności rolniczej” oraz szkolenia „Analiza finansowa poszczególnych gałęzi działalności rolniczej”.

Z.1.J. Promocja produktów lokalnych i regionalnych

Rośnie świadomość konsumentcka i coraz więcej ludzi pragnie żyć zdrowo i zdrowo się odżywiać, Coraz większe znaczenie odgrywają produkty dostępne na lokalnych rynkach zbytu, czy zakupione bezpośrednio od rolnika, wytworzone w sposób tradycyjny. Podejmując tą tematykę (Z.1.J.2.) zaplanowaliśmy konferencję „Sprzedaż bezpośrednia produktów pochodzenia roślinnego i zwierzęcego z gospodarstw rolnych – obowiązki i zwolnienia” i szkolenia o tej samej tematyce. Zwrócimy także uwagę na zagadnienia „handlu detalicznego” i „dostaw bezpośrednich”.

Z.1.K. Upowszechnianie metod produkcji rolniczej i stylu życia przyjaznych dla środowiska

W tej części szkoleń będziemy zwracali uwagę na działania związane z integrowaną produkcją i ochroną roślin, ochroną środowiska na poziomie gospodarstwa, postępowaniem z odpadami, gospodarką wodno-ściekową, ustawą o ochronie zwierząt, wykorzystaniem odnawialnych źródeł energii.

Zasady integrowanej produkcji (Z.1.K.1) będziemy omawiać na szkoleniach „*Integrowana produkcja owoców z drzew ziarnkowych*”, „*Zasady integrowanej produkcji kapustnych*”.

Znacznie więcej szkoleń zorganizowanych zostanie w temacie integrowanej ochrony roślin (Z.1.K.2.): „*Ogólne założenia integrowanej ochrony roślin*”, „*Rozpoznawanie agrofagów oraz progi szkodliwości w uprawie zbóż*”, „*Integrowana ochrona roślin bobowatych*”, „*Integrowana ochrona owoców z krzewów jagodowych*”, „*Rozpoznawanie agrofagów oraz progi szkodliwości w uprawie rzepaku*”, „*Integrowana ochrona truskawek*”, „*Prawidłowa gospodarka nawozami w celu ochrony wód gruntowych.*”

Z tematyki energetyki prosumenckiej (Z.1.K.4.) odbędzie się szkolenie nt. „*Na czym polega energetyka prosumencka i czy na niej można zarobić*”, a z tematu odnawialnych źródeł energii (Z.1.K.5.) zaplanowaliśmy konferencję nt. „*Najlepsze, możliwe do wykorzystania odnawialne źródła energii w gospodarstwie rolnym*” i szkolenia o tej samej tematyce.

Natomiast w temacie gospodarki wodno-ściekowej i postępowania z odpadami (Z.1.J.6.) planujemy szkolenia z tematu „*Budowa przydomowych oczyszczalni ścieków jako alternatywa dla kanalizacji w zabudowie rozproszonej*”, „*Odpady powstające w gospodarstwie rolnym i sposoby ich zagospodarowania*”. Zostaną podjęte również działania dotyczące stosowania odpowiednich zabiegów agrotechnicznych i kształtowania krajobrazu sprzyjające zatrzymywaniu wody w glebie.

Z.1.L. Działania na rzecz zachowania dziedzictwa kulturowego i przyrodniczego wsi, ekologicznego i funkcjonalnego urządzenia gospodarstwa rolnego

Zachowanie dziedzictwa wsi jest bardzo ważnym zagadnieniem w całości funkcjonowania wsi i obszarów wiejskich. Doradcy LODR będą prowadzić szkolenia w temacie (Z.1.L.2.) nt. „*Ogrody przydomowe jako miejsce zachowania tradycyjnego krajobrazu wsi i ochrony bioróżnorodności na wsi*”, z obszaru twórczości ludowej (Z.1.L.3.) nt. „*Twórczość ludowa - element produktu turystycznego, oferty turystycznej, alternatywnego źródła dochodu*”, a z rękodzieła (Z.1.L.4.) „*Tradycyjne zawody i rękodzieło - element produktu turystycznego, oferty turystycznej, alternatywnego źródła dochodu*”.

W tematyce tradycji kulinarnej szkolenia na temat „*Tradycje kulinarne – budowanie produktu turystycznego, oferty turystycznej, alternatywnego źródła dochodu*”.

Z.1.M. Upowszechnianie rozwoju agroturystyki i turystyki wiejskiej oraz prowadzenie promocji wsi jako atrakcyjnego miejsca wypoczynku

Rozwój agroturystyki i turystyki wiejskiej jest jednym z działań mogących przynieść korzyści mieszkańcom naszego województwa. Z tego tematu (Z.1.M.1.) zaplanowano realizację konferencji „Tworzenie oferty agroturystycznej i turystycznej” i szkolenia: „Uwarunkowania prawne prowadzenia działalności turystycznej na wsi”, „Kuchnia tradycyjna i regionalna dla turystów”, „Tworzenie oferty turystycznej i agroturystycznej”, „Źródła finansowania turystyki i agroturystyki wiejskiej”.

Z tematu zagrody edukacyjne (Z.1.M.2.) zaplanowano organizację konferencji „Koncepcja i funkcjonowanie Ogólnopolskiej Sieci Zagród Edukacyjnych” i szkoleń: „Idea edukacji w gospodarstwach rolnych”, „Zagrody edukacyjne w promocji produktów lokalnych”. Promując wieś (Z.1.M.4.) organizujemy szkolenia: „Walory, atrakcje turystyczne wsi - miejsca wypoczynku i życia mieszkańców i turystów”.

Z.1.N. Realizacja zadań wynikających z programów rolnośrodowiskowych oraz programów działań mających na celu ograniczenia odpływu azotu ze źródeł rolniczych

W województwie lubelskim są wyznaczone obszary szczególnie narażone z przekroczeniami zawartości azotanów w wodach gruntowych dlatego organizujemy w tym temacie (Z.1.N.1.) szkolenia: „Ochrona wód przed zanieczyszczeniami z produkcji rolniczej na obszarach szczególnie narażonych (OSN)”, w tematyce działania rolno-środowiskowo-klimatycznego (Z.1.N.3.) planujemy konferencję „Zasady i wymogi wybranych pakietów działania rolno-środowiskowo-klimatycznego”, a także szkolenia: „Zasady i wymogi wybranych pakietów działania rolno-środowiskowo-klimatycznego”, „Zasady i wymogi działania rolno-środowiskowo-klimatycznego”, „Dokumentowanie działań rolnośrodowiskowych oraz minimalne wymogi i wymogi obowiązkowe”.

W zakresie ochrony bioróżnorodności (Z.1.N.4.) planujemy szkolenia dotyczące: „Odkrywamy bioróżnorodność – warsztaty edukacyjne w ramach ścieżki dydaktycznej EKOTRASA”, „Program Zadań Ochronnych (PZO) – co to znaczy dla rolnika”.

Planujemy organizację 11 szkoleń wyjazdowych związanych z tematyką: *Innowacje technologiczne w produkcji roślinnej* – Uhnin (tab. 2 - Z.1.A.1.), *Rozpoznawanie i monitorowanie agrofagów w uprawach rolniczych (rzepak ozimy, zboża, buraki cukrowe)* – Ułhówek (tab. 2 - Z.1.K.2.), *Funkcjonalne zagospodarowanie posesji wiejskiej* – wyjazd do gospodarstw szkółkarskich i ogrodów (tab.2 - Z.1.F.2.).

Tab. 1. Działalność szkoleniowa wg form

L.p.	Forma	Liczba form	Liczba uczestników
<i>a</i>	<i>b</i>	<i>c</i>	<i>d</i>
1.	szkolenie	1008	15713
2.	szkolenie wyjazdowe	11	
3.	konferencja	25	

Tab. 2. Działalność szkoleniowa wg form i tematów

Symbol	Tematyka*)	Szkolenie	Szkolenie wyjazdowe	Konferencja	Ogólna liczba form	Łączna liczba uczestników
<i>a</i>	<i>b</i>	<i>c</i>	<i>d</i>	<i>e</i>	<i>f</i>	<i>g</i>
Z.1.A.	Stosowanie nowoczesnych metod agrotechnicznych, hodowla oraz przetwórstwo rolno-spożywcze	63	1	4	68	1404
Z.1.A.1.	Nowe rozwiązania w produkcji roślinnej	63	1	4	68	1404
Z.1.B.	Rozwiązywanie problemów technologicznych i organizacyjno-ekonomicznych gospodarstw rolnych	219		3	222	3324
Z.1.B.1.	Technologia produkcji roślinnej	92			92	1266
Z.1.B.2.	Technologia produkcji zwierzęcej	49		3	52	824
Z.1.B.3.	Normy i wymagania wzajemnej zgodności (w tym dobrostan zwierząt)	21			21	243
Z.1.B.4.	Poprawa stanu technicznego, technologicznego i organizacyjnego w gospodarstwach rolnych	4			4	47
Z.1.B.5.	BHP	3			3	35
Z.1.B.6.	Bioasekuracja w gospodarstwie rolnym	50			50	909
Z.1.C.	Rachunkowość w gospodarstwach rolnych	39		3	42	668
Z.1.C.1.	Rachunkowość rolna	20		2	22	372
Z.1.C.2.	Rachunkowość podatkowa	13		1	14	220
Z.1.C.3.	Ubezpieczenia społeczne oraz majątkowe	6			6	76
Z.1.D.	Rolnictwo ekologiczne	33		2	35	521
Z.1.D.1.	Produkcja metodami ekologicznymi	14		1	15	244
Z.1.D.2.	Sprzedaż produktów ekologicznych	3			3	40
Z.1.D.3.	Rolnictwo ekologiczne w ramach PROW 2007-2013 i 2014-2020	16		1	17	237
Z.1.E.	Rozwój przedsiębiorczości na obszarach wiejskich	31		2	33	441
Z.1.E.1.	Prowadzenie działalności pozarolniczej	8			8	96
Z.1.E.2.	Tworzenie i funkcjonowanie organizacji pozarządowych i podmiotów ekonomii społecznej	1			1	20
Z.1.E.3.	Współpraca z lokalnymi organizacjami społecznymi	4		1	5	95
Z.1.E.4.	Aktywizacja mieszkańców obszarów wiejskich	16			16	180
Z.1.E.5.	Program LEADER	2		1	3	50
Z.1.F.	Unowocześnianie wiejskiego gospodarstwa domowego	33	2		35	480
Z.1.F.1.	Profilaktyka prozdrowotna i racjonalne żywienie	16			16	213
Z.1.F.2.	Estetyzacja wiejskiej zagrody	16	2		18	257
Z.1.F.3.	Świadomość konsumencka i ekologiczna	1			1	10

Symbol	Tematyka*)	Szkolenie	Szkolenie wyjazdowe	Konferencja	Ogólna liczba form	Łączna liczba uczestników
Z.1.G.	Ubieganie się o przyznanie pomocy finansowanej lub współfinansowanej ze środków pochodzących z funduszy Unii Europejskiej lub innych instytucji krajowych, lub zagranicznych	405		3	408	5798
Z.1.G.1.	Płatności bezpośrednie	245			245	3541
Z.1.G.2.	PROW	159		2	161	2187
Z.1.G.3.	Programy Regionalne	1		1	2	70
Z.1.H.	Modernizacja gospodarstw rolnych, poprawa jakości artykułów rolno-spożywczych i ich przetwórstwa oraz wzmocnienie pozycji rolników na rynku	8		1	9	220
Z.1.H.1.	Zasady tworzenia i funkcjonowanie grup producentów rolnych, grup i organizacji producentów owoców i warzyw, zrzeszeń i innych form organizacji	5		1	6	130
Z.1.H.4.	Systemy bezpieczeństwa żywności, dobre praktyki higieniczne, produkcyjne przy produkcji żywności w warunkach domowych, HACCP	3			3	90
Z.1.I.	Zarządzanie gospodarstwem rolnym	3		1	4	80
Z.1.I.2.	Wyliczanie dochodów, kosztów i opłacalności produkcji roślinnej i zwierzęcej	3		1	4	80
Z.1.J.	Promocja produktów lokalnych i regionalnych	4		1	5	101
Z.1.J.2.	Krótkie łańcuchy dostaw (od pola do stołu), w tym sprzedaż bezpośrednia	4		1	5	101
Z.1.K.	Upowszechnianie metod produkcji rolniczej i stylu życia przyjaznych dla środowiska /7/	57	8	2	67	1013
Z.1.K.1.	Zasady integrowanej produkcji	5			5	79
Z.1.K.2.	Zasady integrowanej ochrony roślin	42	8	1	51	733
Z.1.K.4.	Energetyka prosumencka	1			1	12
Z.1.K.5.	Wykorzystanie energii ze źródeł odnawialnych w gospodarstwie rolnym	6		1	7	145
Z.1.K.6.	Gospodarka wodno-ściekowa oraz postępowanie z odpadami	3			3	44
Z.1.L.	Działania na rzecz zachowania dziedzictwa kulturowego i przyrodniczego wsi, ekologicznego i funkcjonalnego urzędzenia gospodarstwa rolnego /8/	7			7	92
Z.1.L.2.	Zachowanie tradycyjnego krajobrazu rolniczego wsi	3			3	50
Z.1.L.3.	Twórczość ludowa	1			1	10
Z.1.L.4.	Tradycyjne zawody i rękodzieło	1			1	10
Z.1.L.5.	Tradycje kulinarne	2			2	22

Symbol	Tematyka*)	Szkolenie	Szkolenie wyjazdowe	Konferencja	Ogólna liczba form	Łączna liczba uczestników
Z.1.M.	Upowszechnianie rozwoju agroturystyki i turystyki wiejskiej oraz prowadzenie promocji wsi jako atrakcyjnego miejsca wypoczynku /9/	13		2	15	254
Z.1.M.1.	Rozwój agroturystyki i turystyki wiejskiej, tworzenie sieci współpracy	9		1	10	174
Z.1.M.2.	Zagrody edukacyjne	2		1	3	60
Z.1.M.4.	Promocje wsi jako atrakcyjnego miejsca życia i wypoczynku	2			2	20
Z.1.N.	Realizacja zadań wynikających z programów rolnośrodowiskowych oraz programów działań mających na celu ograniczenia odpływu azotu ze źródeł rolniczych /10/	93		1	94	1317
Z.1.N.1.	Prowadzenie produkcji rolniczej na obszarach szczególnie narażonych (OSN)	2			2	35
Z.1.N.3.	Program rolnośrodowiskowy i Działanie rolno-środowiskowo-klimatyczne	86		1	87	1182
Z.1.N.4.	Ochrona bioróżnorodności, w tym NATURA 2000	5			5	100
RAZEM		1008	11	25	1044	15713

*) należy pozostawić tylko te zakresy tematyczne, które zostały zaplanowane

Zadanie 2.

Prowadzenie działalności informacyjnej wspierającej rozwój produkcji rolniczej

Doradcy i specjaliści pracujący w LODR w Końskowoli będą udzielali informacji w zakresie tematycznym pokazanym poniżej, dotyczących problemów z którymi zwrócą się do nich rolnicy i mieszkańcy obszarów wiejskich, realizacji szkoleń i innych form działalności doradczej, w tym konkursów, imprez promocyjnych, targów. Zaplanowano udzielenie 4237 informacji, Tematyka materiałów zamieszczanych na stronie internetowej w „Aktualnościach” będzie wynikała z bieżących potrzeb i dostępnych informacji - ważniejsze wydarzenia z działalności LODR w Końskowoli, dostępne programy z PROW 2014-2020, informacje nt. ASF itp.; ponadto każdy dział ma swoją zakładkę, w której zamieszcza najbardziej aktualne informacje branżowe.

Miesięcznik „Lubelskie Aktualności Rolnicze” jest wydawany co miesiąc w nakładzie ok. 6800 sztuk. Artykuły zamieszczane w tym wydawnictwie piszą w zdecydowanej większości pracownicy LODR. Tematyka wynika z bieżącego zapotrzebowania - zwykle zawiera aktualności, problematykę roślinną, zwierzęcą, finanse i przedsiębiorczość, działania z PROW, działania środowiskowe, ekologia, aktywność na wsi, w domu i ogrodzie, informacje rynkowe – w 2017 r. pracownicy opracują 339 artykułów.

Doradcy pomagają redagować również lokalne wydawnictwa (Gościniec Bialski - czasopismo samorządowe Starostwa Bialskiego nakład 1500 egz.), a tematyka wynika również z bieżącego

zapotrzebowania – najczęściej są to artykuły nt. aktualnej działalności LODR, przedsiębiorczości, działań z PROW, działań prośrodowiskowych, ekologii, aktywności na wsi, w domu i ogrodzie.

Działalność LODR promowana jest poprzez organizację stoisk informacyjno-promocyjnych na różnego typu imprezach organizowanych przez LODR (Kiermasze szkółkarskie, Dni Otwartych Drzwi, Wystawa Zwierząt Hodowlanych, Maszyn i Urzędzeń Rolniczych, Ekofestyn), jak również na innych: dożynkach gminnych, powiatowych, wojewódzkich, Chmielakach, Święcie Malin, Święcie Jesieni, Święcie Sadów, Święcie Chleba, Święcie Kaszy itp.

Z.2.A. Stosowanie nowoczesnych metod agrotechnicznych, hodowla oraz przetwórstwo rolno-spożywcze – udzielanie informacji będzie dotyczyło: innowacyjnych rozwiązań w produkcji rolniczej i sadowniczej (uprawy pod osłonami), w budynkach inwentarskich, dobór odmian roślin rolniczych do warunków glebowych i środowiskowych. Z tematu przetwórstwa informacje będą dotyczyły warunków założenia i prowadzenia działalności marginalnej, lokalnej i ograniczonej (MLO), tworzenia procesów technologicznych oraz sprzedaży produktów końcowych.

Będą zamieszczane materiały informacyjne na stronie www, napisane artykuły do miesięcznika „LAR”, oraz zorganizowane stoiska informacyjno-promocyjne na Targach AGRO-PARK.

Z.2.B. Rozwiązywanie problemów technologicznych i organizacyjno-ekonomicznych gospodarstw rolnych – zaplanowano udzielanie informacji z zakresu nawożenia organicznego i mineralnego, agrotechniki upraw rolnych i sadowniczych, stosowania środków ochrony roślin zgodnie z integrowaną ochroną, chowu i hodowli zwierząt w tym przepisy weterynaryjne, problemy zdrowotne, ochrona zwierząt, dobór ras do sposobu utrzymania, BHP w gospodarstwie rolnym, gospodarki pasiecznej i problemów z nią związanych. Ważnym problemem w tym temacie są również zagadnienia dotyczące bioasekuracji w gospodarstwach posiadających zwierzęta w tym zagrożenia chorobą ASF. Problemy te będą również pokazywane w materiałach informacyjnych zamieszczanych na stronie internetowej, jak również w artykułach pisanych przez doradców do „LAR”.

Z.2.C. Rachunkowość w gospodarstwach rolnych – zaplanowano udzielanie informacji z zakresu zasad prowadzenia rachunkowości, zasad podatku VAT, zasad wystawiania faktur, składania deklaracji podatkowych, zasad odwróconego VAT-u. Upowszechnianie informacji będzie się również odbywało poprzez stronę internetową LODR oraz pisanie artykułów do „LAR”. Zaplanowano opracowanie broszury o tematyce „Rachunkowość podatkowa” – udostępniana nieodpłatnie rolnikom rozliczającym się z VAT-u, jak również tym, którzy planują przejście na ten typ prowadzenia działalności rolniczej – nakład 100 sztuk.

Z.2.D. Rolnictwo ekologiczne – zaplanowano udzielanie informacji z zakresu produkcji metodami ekologicznymi, przedstawiania gospodarstwa z konwencjonalnego na metody ekologiczne, możliwości promocji i sprzedaży produktów ekologicznych, certyfikacji, wymogów działania „Rolnictwo ekologiczne” w ramach PROW 2014-2020, zaplanowano również artykuły do „LAR”, materiały na stronę internetową oraz zorganizowanie „Ekofestynu” oraz stoisk informacyjnych na własnych imprezach.

Z.2.E. Rozwój przedsiębiorczości na obszarach wiejskich – zaplanowano udzielanie informacji na temat zakładania i prowadzenia działalności pozarolniczej działalności gospodarczej, prowadzenia marketingu, rozwijania aktywności kobiet w środowisku wiejskim oraz działań Programu LEADER. Ukażą się również artykuły w „LAR”.

Z.2.F. Unowocześnianie wiejskiego gospodarstwa domowego – zaplanowano udzielanie informacji w zakresie racjonalnego żywienia i profilaktyki prozdrowotnej (usystematyzowania pór posiłków, doboru diety, przepisów kulinarnych), estetycznego zagospodarowania zagrody, zakładania ogrodów zielarskich korzystania z wpływu ziół na zdrowie człowieka. Ukażą się również artykuły w „LAR”.

Z.2.G. Ubieganie się o przyznanie pomocy finansowej lub współfinansowanej ze środków pochodzących z funduszy Unii Europejskiej lub innych instytucji krajowych lub zagranicznych – zaplanowano udzielanie porad z zakresu dostępności uruchamianych działań PROW 2014-2020 zgodnie z harmonogramem umieszczonym na stronie MRiRW, zmian przyznawania dopłat do ONW, zasad przyznawania płatności bezpośrednich przy jednoczesnym spełnianiu wymogów zazielenienia i dywersyfikacji, płatności do zwierząt, płatności do małych gospodarstw, dostępności do kredytów preferencyjnych, komercyjnych czy leasingu, możliwości uzyskania wsparcia przy sytuacjach kryzysowych czy nadzwyczajnych. Zaplanowano audycję radiową na temat działań PROW. Zaplanowano również artykuły do „LAR”, materiały na stronę internetową oraz artykuły w lokalnych wydawnictwach.

Z.2.H. Modernizacja gospodarstw rolnych, poprawa jakości artykułów rolno-spożywczych i ich przetwórstwa oraz wzmocnienie pozycji rolników na rynku – zaplanowano udzielanie informacji z zakresu systemów bezpieczeństwa żywności, w tym upowszechnianie informacji związanych z ubojem zwierząt w gospodarstwie oraz ubojem z konieczności (wymagania weterynaryjne), dobrych praktyk higienicznych i produkcyjnych przy produkcji żywności w warunkach domowych, zwrotu kosztów kontroli, zasad tworzenia i funkcjonowania grup producentów rolnych i możliwości skorzystania przez grupy z środków pomocowych. Ukażą się również artykuły w „LAR” i na stronie www.

Z.2.I. Zarządzanie gospodarstwem rolnym – zaplanowano udzielanie informacji dotyczących opłacalności produkcji rolniczej, płodów rolnych, środków do produkcji, cen targowiskowych, organizacji pracy w gospodarstwie, korzystania z programów internetowych do zarządzania gospodarstwem. Ukażą się również artykuły w „LAR” i na stronie www.

Z.2.J. Promocja produktów lokalnych i regionalnych – zaplanowano udzielanie informacji o możliwości rejestracji produktów, wpisu na listę, działań marketingowych oraz zmierzających do odpowiedniego wyeksponowania produktów (opakowanie, etykieta). Zaplanowano również artykuły w „LAR” i w innych wydawnictwach, audycję radiową.

Z.2.K. Upowszechnianie metod produkcji rolniczej i stylu życia przyjaznych dla środowiska – zaplanowano udzielanie informacji dotyczących prowadzenia produkcji zgodnie z integrowaną ochroną roślin, aspektów prawnych prowadzenia gospodarstwa w ramach integrowanej produkcji, możliwości uzyskania certyfikatu, zwrotu kosztów certyfikacji, efektywności stosowania środków

ochrony roślin, stosowania prawidłowego płodozmianu wpływającego na żyzność gleby, stosowania odpowiednich zabiegów agrotechnicznych ograniczających odpływ wody z gleby, stosowanie poplonów, uprawy roślin energetycznych do produkcji biomasy, dofinansowania do fotowoltaiki i paneli słonecznych, przydomowe oczyszczalnie w zabudowie rozproszonej, prowadzenia prawidłowej gospodarki wodno-ściekowej, i postępowania z odpadami, kształtowania krajobrazu i bioróżnorodności. Zaplanowano również artykuły w „LAR” i na stronie internetowej.

Z.2.L. Działania na rzecz zachowania dziedzictwa kulturowego i przyrodniczego wsi, ekologicznego i funkcjonalnego urządzenia gospodarstwa rolnego – zaplanowano udzielanie informacji z zakresu twórczości ludowej, rękodzieła, zawodów tradycyjnych, tradycji kulinarnych regionu Lubelszczyzny, zwyczajów i obrzędów ludowych, pielęgnacji sadów tradycyjnych i zachowania odmian, zakładania ogrodów przydomowych oraz zagospodarowania obejścia wokół domu. Zaplanowano również artykuły w „LAR” .

Z.2.M. Upowszechnianie rozwoju agroturystyki i turystyki wiejskiej oraz prowadzenie promocji wsi jako atrakcyjnego miejsca wypoczynku – zaplanowano udzielanie informacji w zakresie rozwoju agroturystyki i turystyki wiejskiej, promocji, aspektów prawnych, tworzenia sieci współpracy, zakładania i prowadzenia gospodarstw edukacyjnych, żywienia turystów i zapewniania im rozrywki. Zaplanowano również artykuły w „LAR” i na stronie www.

Z.2.N. Realizacja zadań wynikających z programów rolnośrodowiskowych oraz programów działań mających na celu ograniczenia odpływu azotu ze źródeł rolniczych – zaplanowano udzielanie informacji dotyczących prawidłowej gospodarki nawozowej, planów nawozowych, miejsc do przechowywania nawozów naturalnych, prawidłowej agrotechniki, dostosowania gospodarstw do wymogów Dyrektywy Azotanowej i Wodnej, prowadzenia dokumentacji, wymagań poszczególnych pakietów i wariantów działań rolnośrodowiskowo-klimatycznych, prowadzenia rejestru działań, prowadzenie ewidencji zabiegów ochrony roślin, ochrony bioróżnorodności. Zaplanowano również artykuły w „LAR” i na stronie www.

Tab. 3. Działalność informacyjna wg form

L.p.	Forma*)	Liczba form	Liczba odbiorców
<i>a</i>	<i>b</i>	<i>c</i>	<i>d</i>
1.	informacja		4237
2.	wydawnictwa	liczba form	nakład
2.1.	broszura	1	100
2.3.	materiały informacyjne na stronę www ośrodka	72	
2.4.	artykuł w miesięczniku odr	339	
3.	pozostałe	liczba form	
3.1.	audycja radiowa (w tym wywiad radiowy)	1	
3.3.	artykuł w innym wydawnictwie (w tym wywiad prasowy)	3	
3.4.	stoisko informacyjne / promocyjne	105	

*) należy pozostawić tylko te formy, które zostały zaplanowane

Tab. 4. Działalność informacyjna wg form i tematów

Symbol tematu	Tematyka*)	Informacja	Wydawnictwa					Stoisko info.-promocyjne	Pozostałe**)
			Broszura	Ulotka	Info na www.	Art. w miesięczniku odr	Inne		
<i>a</i>	<i>b</i>	<i>c</i>	<i>d</i>	<i>e</i>	<i>f</i>	<i>g</i>	<i>h</i>	<i>i</i>	<i>j</i>
Z.2.A.	Stosowanie nowoczesnych metod agrotechnicznych, hodowla oraz przetwórstwo rolno-spożywcze	109			2	29		1	
Z.2.A.1.	Nowe rozwiązania w produkcji roślinnej	87			2	22		1	
Z.2.A.2.	Nowe rozwiązania w produkcji zwierzęcej	12				6			
Z.2.A.3.	Prowadzenie przetwórstwa w ramach działalności marginalnej, lokalnej i ograniczonej (MLO)	10				1			
Z.2.B.	Rozwiązywanie problemów technologicznych i organizacyjno-ekonomicznych gospodarstw rolnych	968			15	95		2	
Z.2.B.1.	Technologia produkcji roślinnej	289			6	55		2	
Z.2.B.2.	Technologia produkcji zwierzęcej	132			6	28			
Z.2.B.3.	Normy i wymagania wzajemnej zgodności (w tym dobrostan zwierząt)	155				5			
Z.2.B.4.	Poprawa stanu technicznego, technologicznego i organizacyjnego w gospodarstwach rolnych	2				1			
Z.2.B.5.	BHP	65			1	2			
Z.2.B.6.	Bioasekuracja w gospodarstwie rolnym	325			2	4			
Z.2.C.	Rachunkowość w gospodarstwach rolnych	196	1		9	20		3	
Z.2.C.1.	Rachunkowość rolna	100			2	6			
Z.2.C.2.	Rachunkowość podatkowa	37	1		7	9		3	
Z.2.C.3.	Ubezpieczenia społeczne oraz majątkowe	59				5			
Z.2.D.	Rolnictwo ekologiczne	175				16		2	
Z.2.D.1.	Produkcja metodami ekologicznymi	100				14		2	
Z.2.D.2.	Sprzedaż produktów ekologicznych	19				1			
Z.2.D.3.	Rolnictwo ekologiczne w ramach PROW 2007-2013 i 2014-2020	56				1			
Z.2.E.	Rozwój przedsiębiorczości na obszarach wiejskich	267			8	24		1	
Z.2.E.1.	Prowadzenie działalności pozarolniczej	147			6	10			
Z.2.E.2.	Tworzenie i funkcjonowanie organizacji pozarządowych i podmiotów ekonomii społecznej				1	2			
Z.2.E.3.	Współpraca z lokalnymi organizacjami społecznymi	35			1	3			
Z.2.E.4.	Aktywizacja mieszkańców obszarów wiejskich	75				4		1	
Z.2.E.5.	Program LEADER	10				5			
Z.2.F.	Unowocześnianie wiejskiego gospodarstwa domowego	70				23			

Symbol tematu	Tematyka*)	Informacja	Wydawnictwa					Stoisko info.-promocyjne	Pozostałe**)
			Broszura	Ulotka	Info na www.	Art. w miesięczniku odr.	Inne		
Z.2.F.1.	Profilaktyka prozdrowotna i racjonalne żywienie	50				17			
Z.2.F.2.	Estetyzacja wiejskiej zagrody	10				3			
Z.2.F.3.	Świadomość konsumencka i ekologiczna	10				3			
Z.2.G.	Ubieganie się o przyznanie pomocy finansowanej lub współfinansowanej ze środków pochodzących z funduszy Unii Europejskiej lub innych instytucji krajowych, lub zagranicznych	1790			9	46	9	2	
Z.2.G.1.	Płatności bezpośrednie	1019			2	3	1	1	
Z.2.G.2.	PROW	644			2	22	1		
Z.2.G.3.	Programy Regionalne	30			3	2			
Z.2.G.4.	Kredyty preferencyjne, komercyjne, leasing	72				4		1	
Z.2.G.5.	Inne programy	25			2	15	7		
Z.2.H.	Modernizacja gospodarstw rolnych, poprawa jakości artykułów rolno-spożywczych i ich przetwórstwa oraz wzmocnienie pozycji rolników na rynku	39			1	6			
Z.2.H.1.	Zasady tworzenia i funkcjonowanie grup producentów rolnych, grup i organizacji producentów owoców i warzyw, zrzeszeń i innych form organizacji	19			1	4			
Z.2.H.3.	Systemy żywności	10				1			
Z.2.H.4.	Systemy bezpieczeństwa żywności, dobre praktyki higieniczne, produkcyjne przy produkcji żywności w warunkach domowych, HACCP	10				1			
Z.2.I.	Zarządzanie gospodarstwem rolnym	130			24	20	1		
Z.2.I.1.	Zarządzanie, organizacja i planowanie pracy w gospodarstwie rolnym	13				2			
Z.2.I.2.	Wyliczanie dochodów, kosztów i opłacalności produkcji roślinnej i zwierzęcej	40				11	1		
Z.2.I.3.	Badanie koniunktury w rolnictwie					1			
Z.2.I.4.	Informacja rynkowa	77			24	6			
Z.2.J.	Promocja produktów lokalnych i regionalnych	32			1	2		2	
Z.2.J.1.	Promocja i sprzedaż produktów lokalnych i regionalnych	22				2		1	
Z.2.J.2.	Krótkie łańcuchy dostaw (od pola do stołu), w tym sprzedaż bezpośrednia	10			1			1	
Z.2.K.	Upowszechnianie metod produkcji rolniczej i stylu życia przyjaznych dla środowiska /7/	151			2	25	2		

Symbol tematu	Tematyka*)	Informacja	Wydawnictwa					Stoisko info.-promocyjne	Pozostałe**)
			Broszura	Ulotka	Info na www.	Art. w miesięczniku odr.	Inne		
Z.2.K.1.	Zasady integrowanej produkcji	25				1			
Z.2.K.2.	Zasady integrowanej ochrony roślin	102			2	11			
Z.2.K.4.	Energetyka prosumencka					3			
Z.2.K.5.	Wykorzystanie energii ze źródeł odnawialnych w gospodarstwie rolnym	10				3			
Z.2.K.7.	Ustawa o ochronie zwierząt	12					1		
Z.2.K.8.	Inne działania na rzecz ochrony środowiska na poziomie gospodarstwa	2				7	1		
Z.2.L.	Działania na rzecz zachowania dziedzictwa kulturowego i przyrodniczego wsi, ekologicznego i funkcjonalnego urządzenia gospodarstwa rolnego /8/	10				8	83		
Z.2.L.1.	Dziedzictwo kultury materialnej wsi	10				1	83		
Z.2.L.2.	Zachowanie tradycyjnego krajobrazu rolniczego wsi					1			
Z.2.L.3.	Twórczość ludowa					1			
Z.2.L.4.	Tradycyjne zawody i rękodzieło					1			
Z.2.L.5.	Tradycje kulinarne					4			
Z.2.M.	Upowszechnianie rozwoju agroturystyki i turystyki wiejskiej oraz prowadzenie promocji wsi jako atrakcyjnego miejsca wypoczynku /9/	35			1	5	1		
Z.2.M.1.	Rozwój agroturystyki i turystyki wiejskiej, tworzenie sieci współpracy	25				3	1		
Z.2.M.2.	Zagrody edukacyjne				1	1			
Z.2.M.4.	Promocje wsi jako atrakcyjnego miejsca życia i wypoczynku	10				1			
Z.2.N.	Realizacja zadań wynikających z programów rolnośrodowiskowych oraz programów działań mających na celu ograniczenia odpływu azotu ze źródeł rolniczych /10/	265				20			
Z.2.N.1.	Prowadzenie produkcji rolniczej na obszarach szczególnie narażonych (OSN)	4				1			
Z.2.N.3.	Program rolnośrodowiskowy i Działanie rolno-środowiskowo-klimatyczne	258				11			
Z.2.N.4.	Ochrona bioróżnorodności, w tym NATURA 2000	3				8			

*) należy pozostawić tylko te zakresy tematyczne, które zostały zaplanowane

**) należy opisać pozostałą działalność informacyjną.

Pozostała działalność informacyjna: audycja radiowa i artykuły w innym wydawnictwie

Zadanie 3.

Prowadzenie działalności w zakresie podnoszenia kwalifikacji zawodowych rolników i innych mieszkańców obszarów wiejskich

Prowadzenie w/w działalności w LODR w Końskowoli skupi się na udzielaniu informacji zainteresowanym osobom i współpracy ze szkołami rolniczymi.

Tab. 5. Działalność w zakresie podnoszenia kwalifikacji zawodowych rolników i mieszkańców wsi według form

L.p.	Forma*)	Liczba odbiorców
<i>a</i>	<i>b</i>	<i>d</i>
1.	informacja	726

*) należy pozostawić tylko te formy, które zostały zaplanowane

Tab. 6. Działalność w zakresie podnoszenia kwalifikacji zawodowych rolników i mieszkańców wsi - wg form i tematów

Symbol	Tematyka*)	Informacja	Porada indywidualna	Pozostałe**)	Łączna liczba odbiorców
<i>a</i>	<i>b</i>	<i>c</i>	<i>d</i>	<i>e</i>	<i>f</i>
Z.3.2.	podnoszenie kwalifikacji zawodowych	710			710
Z.3.3.	współpraca ze szkołami rolniczymi	16			16

*) należy pozostawić tylko te zakresy tematyczne, które zaplanowano

***) w części opisowej należy wymieniać „pozostałe” formy, jeśli jest taka potrzeba oraz podać główne obszary tematyczne planowanych informacji i porad w zakresie podnoszenia kwalifikacji zawodowych.

Informacje udzielane rolnikom i mieszkańcom obszarów wiejskich w zakresie podnoszenia kwalifikacji zawodowych będą dotyczyły: spełniania wymogów prawnych przez stosujących środki ochrony roślin oraz sprzęt używany do wykonywania zabiegów ochrony roślin oraz osoby zajmujące się dystrybucją ŚOR (czyli tzw. doradztwem), informacji o kursach operatorów kombajnów zbożowych, informacji dotyczących podnoszenia kwalifikacji zawodowych rolników pod kątem zwiększenia punktacji dla ubiegających się o dotacje „Premia dla młodych rolników”, informacji o możliwości podniesienia kwalifikacji z zakresu stosowania ŚOR, informacji o terminie, miejscu i sposobie uzupełnienia wykształcenia rolniczego, zasad uzyskania uprawnień do zabiegów ochrony roślin, informowania o szkoleniach „Integrowana Produkcja Roślin”, informacji dla kandydatów na sprzedawców środków ochrony roślin.

Współpraca ze szkołami rolniczymi będzie polegała na: np. w ZSCKU w Janowie Lubelskim zlokalizowane jest gospodarstwo demonstracyjne i prowadzona będzie kolekcja zbóż i doradztwo technologiczne, organizowane będą spotkania informacyjne, na których zostaną przekazane informacje z różnych dziedzin potencjalnym beneficjentom programów rolniczych, uczniowie zapraszani będą do uczestnictwa w szkoleniach, konferencjach, pokazach, konkursach. Szkoły będą miały również możliwość zaprezentowania swoich stoisk podczas organizowanych przez LODR imprez, a LODR podczas Dni Otwartych w szkołach.

Zadanie 4.

Udzielanie pomocy rolnikom i innym mieszkańcom obszarów wiejskich w zakresie sporządzania dokumentacji niezbędnej do uzyskania pomocy finansowej lub współfinansowanej ze środków pochodzących z funduszy Unii Europejskiej lub innych instytucji krajowych lub zagranicznych

W zakresie udzielania wsparcia rolnikom przy pozyskiwaniu pomocy finansowej doradcy skupią się oprócz działalności szkoleniowej i informacyjnej (ujętej w zadaniu 1 i 2), na udzielaniu porad i rozwiązywaniu problemów szczególnie przy ubieganiu się o dopłaty bezpośrednie (zmiana w przepisach powodująca brak dopłat do malin, uszczegółwiająca dopłaty do roślin wysokobiałkowych i zwierząt) może powodować dezorientację rolników i wzmożoną potrzebę korzystania z pomocy doradców. Ważnym zagadnieniem będą porady z wypełniania wniosku przez internet (e-Wniosek).

W miarę udostępniania poszczególnych działań z PROW 2014-2020 będziemy udzielali również porad, na tematy z którymi zwrócą się do nas beneficjenci tych programów.

Jest coraz mniejsza dostępność do kredytów preferencyjnych, ale rolnicy zgłaszają się do nas o pomoc przy pozyskiwaniu kredytów również z innych źródeł.

Będziemy udzielać również porad w zakresie pomocy de minimis (dopłaty do materiału siewnego, dopłaty kłeskowe, wsparcia różnych sektorów produkcji i inne dostępne).

Formy szkoleniowe z tego zakresu tematycznego zostały zaplanowane w zad.1.w punktach Z.1.G., formy informacyjne w zad 2. w punktach Z.2.G.

Tab. 7. Pomoc w zakresie sporządzania dokumentacji niezbędnej do uzyskania pomocy finansowej wg form

L.p.	Forma*)	Liczba form	Liczba odbiorców
<i>a</i>	<i>b</i>	<i>c</i>	<i>d</i>
1.	porada indywidualna		11520

**) należy pozostawić tylko te formy, które zostały zaplanowane*

Tab. 8. Pomoc w zakresie sporządzania dokumentacji niezbędnej do uzyskania pomocy finansowej wg form i tematów

Symbol	Tematyka*)	Porada indywidualna	Doradztwo grupowe		Liczba odbiorców (c+e)
			Liczba form	Liczba uczestników	
<i>a</i>	<i>b</i>	<i>c</i>	<i>d</i>	<i>e</i>	<i>f</i>
Z.4.I.	działalność doradcza	11520			11520
Z.4.I.1.	płatności bezpośrednie	6195			6195
Z.4.I.2.	Program Rozwoju Obszarów Wiejskich	4995			4995
Z.4.I.3.	programy regionalne	17			17
Z.4.I.4.	kredyty preferencyjne, kredyty komercyjne, leasing	283			283
Z.4.I.5.	pozostałe	30			30

**) należy pozostawić tylko te formy i zakresy tematyczne, które zostały zaplanowane*

Porady będą udzielane na temat: Warunki uzyskania dopłat bezpośrednich w 2017 r., Płatność niezwiązana do tytoniu, Płatności obszarowe i ONW, Zasady przyznawania dopłat ze środków krajowych do bydła, roślin strączkowych i owoców miękkich, Wielkości stawek dopłat bezpośrednich za 2016 i 2017 rok, Zasady przygotowania informacji z poszczególnych pól uprawnych do sporządzenia wniosku o płatności w 2017 roku, Zmiany w dopłatach bezpośrednich na 2017 rok, Zazielenienie, obszary proekologiczne EFA, dywersyfikacja upraw, Kontrola Foto w gospodarstwie interpretacja raportu po kontroli i sporządzanie odwołania, Analiza protokołów pokontrolnych z dopłat bezpośrednich, Obowiązkowa praktyka w ramach płatności za zazielenienie w przypadku TUZ cennych, Uprawy trwałe w płatności jednolitej, spełnienie warunków zazielenienia, itp.

Jak pozyskać dofinansowanie na założenie działalności gospodarczej, Udzielenie informacji z zakresu funduszy na agroturystykę, Warunki i zasady uzyskania dotacji w ramach działania PROW 2014-2020 - Modernizacja Gospodarstw Rolnych i Premia dla Młodego Rolnika, Zasady dotyczące działania „Restrukturyzacja małych gospodarstw”, Płatności - system dla małych gospodarstw, Zobowiązania młodego rolnika, Warunki ubiegania się o premię na rozpoczęcie działalności pozarolniczej, Fundusze na rozwój przedsiębiorczości w ramach PROW, Możliwości ubiegania się o środki na rozwój gospodarstwa rolnego, itp.

Udzielenie informacji z RPO WL z zakresu działalności pozarolniczej, dostępność funduszy z różnych programów. Kredyt preferencyjny na zakup ziemi - warunki uzyskania kredytu, Kredyt preferencyjny na inwestycje budowlane - warunki uzyskania kredytu, Możliwości finansowania zakupu nieruchomości rolnej - UR, budynki, nasadzenia, sady itp.

Pozostałe: Warunki uzyskania dotacji za zakupiony materiał siewny, Warunki korzystania z pomocy nadzwyczajnej dla producentów świń, Dopłaty z ARR do produkcji mleka, Obowiązujące wzory druków i ich wypełnianie, Krajowy Program Wsparcia Pszczelarstwa na 2017 rok, Zwrot podatku akcyzowego w 2017 r.

Zadanie 5.

Prowadzenie analiz rynku artykułów rolno-spożywczych i środków produkcji oraz gromadzenie i upowszechnianie informacji rynkowej w tym zakresie

Celem realizacji tego zadania jest monitorowanie kształtowania się cen podstawowych produktów rolnych, środków produkcji w województwie lubelskim oraz upowszechnianie tych informacji wśród rolników. Ośrodki Doradztwa Rolniczego są zobowiązane do systematycznego i ciągłego przekazywania cen do Ministerstwa Rolnictwa i Rozwoju Wsi. Odbiorcami tych informacji są także Centrum Doradztwa Rolniczego, organizacje rolnicze, samorządowe, media lokalne i krajowe oraz firmy ubezpieczeniowe.

Notowania targowiskowe zbierane są co tydzień w większości powiatów województwa, następnie pozyskane dane wprowadzane są do internetowej bazy „Notowania”. Notowania dla MRiRW zbierane są tylko z wybranych targowisk i przesyłane poprzez Zintegrowany System Rolniczej Informacji Rynkowej.

Opracowywanie okresowych analiz kształtowania się cen dla podstawowych produktów rolniczych i środków produkcji pozwala na określenie tendencji tych cen na rynku, co w konsekwencji pomaga rolnikom w podejmowaniu decyzji przy zarządzaniu swoim gospodarstwem.

Baza cen skupu produktów rolniczych z terenu całego naszego województwa wykorzystywana jest do celów informacyjnych, planowania i kalkulacji.

Tab. 9. Prowadzenie analiz rynku artykułów rolno-spożywczych i środków produkcji wg form

L.p.	Forma*)	Liczba form
<i>a</i>	<i>b</i>	<i>c</i>
1.	monitoring	1726
2.	analiza	25
3.	porada indywidualna	27

*) należy pozostawić tylko te formy, które zostały zaplanowane

Tab. 10. Prowadzenie analiz rynku artykułów rolno-spożywczych i środków produkcji wg form i tematów

Symbol	Formy i zakres tematyczny*)	Liczba form
<i>a</i>	<i>b</i>	<i>c</i>
Z.5.I.	monitoring	1726
Z.5.I.1.	monitoring cen nawozów mineralnych	197
Z.5.I.2.	monitoring cen środków produkcji	164
Z.5.I.3.	monitoring cen płodów rolnych	1282
Z.5.I.4.	monitoring przebiegu prac w rolnictwie	56
Z.5.I.5.	inne	27
Z.5.II.	analiza	25
Z.5.II.1.	analiza cen nawozów mineralnych	5
Z.5.II.2.	analiza cen środków produkcji	2
Z.5.II.3.	analiza cen płodów rolnych	18
Z.5.III.	porada	27
Z.5.IV	pozostałe**)	40

*) należy pozostawić tylko te formy i zakresy tematyczne, które zostały zaplanowane

***) szczegółowa tematyka w opisie

Z.5.I.5. inne: Monitoring cen usług rolniczych

Z.5.IV Pozostałe: Kalkulacje kosztów produkcji

Monitoring cen nawozów mineralnych, środków ochrony roślin, pasz dla bydła i trzody chlewnej, dla koni, królików, pasze objętościowe (siano, słoma, sianokiszka, kiszka z kukurydzy), ceny ON – co miesiąc zbierane są ceny na inny asortyment, ceny materiału siewnego kwalifikowanego, materiały budowlane, maszyny i ciągniki rolnicze - raz w roku; informacje publikowane w „LAR” - co miesiąc inny asortyment i na stronie www.

Monitoring cen płodów rolnych: ceny skupu owoców i warzyw – od czerwca do października, ceny skupu żywca wieprzowego w wybranych punktach skupu- przez cały rok, ceny skupu zbóż – w wybranych punktach skupu - przez cały rok - przekazywane co tydzień do mediów (TVP 1, Panorama Lubelska, Radio Lublin, Radio Katolickie, gazety „Wspólnota” lokalne-5, Agro News), Biowet Puławy, Lubelski Urząd Wojewódzki, SHIUZ Kraśnik, ARR O/Lublin, MRiRW).

Monitoring przebiegu prac w rolnictwie: zbioru zbóż, rzepaku – cotygodniowy, przesyłany do ARR; ziemniaków – cotygodniowy, przesyłany do Instytutu Ziemniaka w Jadwisinie.

Monitoring ceny usług rolniczych: międzysąsiedzkich, w wybranych punktach świadczących takie usługi, usług sezonowych (prace wiosenne, prasowanie siana itp.) - 2 razy do roku publikowane w „LAR”.

Analiza porównawcza cen nawozów mineralnych - 1 raz na m-c aktualizacja i przesyłanie do CDR, MRiRW; opracowana w formie wykresów: mocznik, sól potasowa 60%, polifoska 8 - publikowana na stronie internetowej, wywieszana na tablicach informacyjnych, 1 raz w roku publikowana w „LAR”.

Analiza cen środków produkcji - publikowana na stronie internetowej, wywieszana na tablicach informacyjnych, 1 raz w roku publikowana w „LAR”.

Analiza cen produktów rolnych: zbóż - 1 raz na m-c publikowane na stronie internetowej, wywieszane na tablicach informacyjnych, 1 raz w roku publikowane w „LAR; ziemniaków, żywca wołowego i drobiowego - publikowane na stronie internetowej; owoców - publikowane na stronie internetowej i wywieszane na tablicy informacyjnej.

Porady dotyczące cen skupu zbóż, cen targowiskowych produktów rolnych, cen owoców i warzyw, słomy, siana, ceny gruntów.

Zadanie 6.

Możliwość prowadzenia doświadczeń odmianowych w ramach porejestrowego doświadczeń odmianowych

LODR w Końskowoli w ramach systemu Porejestrowego Doświadczeń Odmianowych w sezonie 2016/2017 na Polu Doświadczalno - Wdrożeniowym LODR w Pożogu II planuje prowadzenie doświadczeń z pszenicą ozimą oraz dwa doświadczenia z ziemniakami (po jednym doświadczeniu z ziemniakami jadalnymi i skrobiowymi).

Doświadczenie z pszenicą ozimą zostało założone w dniu 1.10.2016 r. Składa się z 29 odmian (Lista odmian: Kws Ozon, Patras, Artist, Kilimangaro, Tonacja, Bogatka, Smuga, Legenda, Ostroga, Natula, Skagen, Fidelius, Jantarka, Sailor, Arkadia, Linus, Kws Livius, Hondia, Rotax, Belissa, Delewar, Leandrus, Pokusa, Gimantis, Bonanza, Dolores, KWS Kiran, LG Jutta, Medakistka) wysianych na 2 poziomach agrotechniki w technologii intensywnej (A2) oraz niskonakładowej (A1). Na poziomie „A1” stosowanie chemicznych środków ochrony roślin jest ograniczone tylko do zwalczania szkodników i chwastów. Nie stosuje się tu również ochrony fungicydowej oraz dokarmiania dolistnego, a nawożenie azotem jest niższe o 40 kg w porównaniu z technologią intensywną. W przypadku doświadczeń z ziemniakami, które zostaną założone na wiosnę 2017 r. liczba odmian i ich lista zostanie ustalona dopiero podczas posiedzenia Wojewódzkiego Zespołu ds. Porejestrowego Doświadczeń Odmianowych, które odbędzie się w lutym 2017 r.

Tab. 11. Prowadzenie doświadczeń odmianowych w ramach porejestrowego doświadczeń odmianowych – ogółem

Forma	Ogólna liczba doświadczeń	Ogólna liczba powtórzeń
Doświadczenie w ramach PDO	3	5

Sposób liczenia jednolity dla wszystkich (doświadczenia/ powtórzenia).

Tab. 12. Prowadzenie doświadczalnictwa odmianowego w ramach porejestrowego doświadczalnictwa odmianowego – wg rodzajów

Symbol	Wyszczególnienie*)	Liczba doświadczeń	Ogólna liczba powtórzeń
<i>b</i>	<i>c</i>	<i>d</i>	<i>e</i>
Z.6.	doświadczenia wg metod określonych regulaminem COBORU	3	5
Z.6.4.	pszenica ozima	1	2
Z.6.9.	ziemniaki	2	3

*) należy pozostawić tylko te rośliny, dla których planowane jest prowadzenie doświadczeń

Informacja o umowie z COBORU.

Porejestrowe doświadczalnictwo odmianowe i rolnicze prowadzone jest na podstawie umowy o współpracy zawartej w dniu 17 kwietnia 2014 r. w Końskowoli pomiędzy LODR w Końskowoli, a COBORU w Słupi Wielkiej, koordynację działań w województwie lubelskim sprawuje SDOO w Ciciborze Dużym. Umowa jest zawarta na czas nieokreślony.

Strony deklarują wolę współpracy w zakresie organizacji i upowszechniania wśród samorządów i producentów rolnych systemu porejestrowego doświadczalnictwa odmianowego i rolniczego, między innymi poprzez prowadzenie ścisłych doświadczeń polowych. Na podstawie wyników doświadczeń ustala się „listy odmian zalecanych do uprawy na obszarze poszczególnych województw”.

Współpraca w zakresie realizacji doświadczeń polowych w ramach systemu PDOiR pomiędzy COBORU i LODR w Końskowoli będzie m. in. polegała na założeniu na obiekcie wdrożeniowo-upowszechnieniowym Pożóg II, ścisłych doświadczeń polowych z wybranymi gatunkami roślin uprawnych, przeprowadzeniu stosownych zabiegów agrotechnicznych, wykonaniu obserwacji i pomiarów w trakcie wegetacji roślin, zbiorze doświadczeń oraz prowadzeniu dokumentacji, zgodnie z metodyką opracowaną przez COBORU. SDOO w Ciciborze Dużym nieodpłatnie dostarczy LODR w Końskowoli materiał siewny do doświadczeń oraz udzieli w zakresie swoich możliwości niezbędnej pomocy przy założeniu i zbiorze doświadczeń.

Strony podejmują współpracę w zakresie upowszechniania wyników doświadczeń PDOiR oraz list odmian zalecanych do uprawy na obszarze województwa lubelskiego poprzez popularyzację wydawnictw dotyczących tej tematyki w trakcie wystaw rolniczych i szkoleń, zamieszczaniu wyników i rekomendacji odmian w wydawnictwach na stronie internetowej LODR, udostępnianiu zaleceń odmianowych gospodarstwom z terenu województwa lubelskiego, udział w szkoleniach agrotechnicznych, wyjazdach szkoleniowych do SDOO, udziału przedstawicieli SDOO w Dniach Otwartych oraz wymianę informacji w zakresie organizowanych wystaw, szkoleń i konferencji.

Zadanie 7.

Upowszechnianie metod produkcji rolniczej i stylu życia przyjaznego dla środowiska

Realizacja tego tematu zakłada podnoszenie świadomości, poziomu wiedzy i umiejętności rolników. Zadanie 7 będzie realizowane poprzez udzielanie porad, prowadzenie demonstracji, organizację pokazów, konkursów i wystaw.

Zadania doradcze będą dotyczyły głównie zapoznawania rolników z nowymi technologiami, bezpiecznymi dla środowiska, opartymi o wyniki analiz gleby w tym ich zasobności w składniki mineralne oraz ich odczyn, prawidłowych zasad wapnowania i nawożenia w tym racjonalne

stosowanie nawozów mineralnych i prawidłowy sposób ich składowania i przechowywania, oraz zrównoważonych metod uprawy głównych gatunków roślin rolniczych. Na 2017 r. założono ścisłą współpracę z Okręgową Stacją Chemiczno - Rolniczą w Lublinie m. in. w udziale jej pracowników podczas szkoleń dla rolników i doradców, co zaowocuje lepszym przepływem najbardziej potrzebnych informacji dla rolników. Pokażemy jak dokonać wyboru najlepszych metod zagospodarowania gruntów rolnych oraz prawidłowego wykorzystania maszyn rolniczych i poprawy bazy przechowalniczej w gospodarstwach. Celem działań doradczych będzie również dostosowywanie gospodarstw do wymagań wzajemnej zgodności w celu utrzymania bezpiecznych metod produkcji i pełnego wykorzystania dostępnych środków dla unowocześnienia produkcji oraz poprawy warunków pracy. Rolnicy funkcjonujący w gospodarce rynkowej muszą produkować zgodnie z potrzebami społecznymi i jednocześnie maksymalizować efekty produkcyjne oraz ekonomiczne, wymuszone rynkową konkurencją. Osiągnięcie celów produkcyjnych i ekonomicznych w rolnictwie nie zawsze idzie w parze z celami środowiskowymi i ogólnospołecznymi. Działanie ma na celu ograniczenie degradacji środowiska naturalnego oraz strat jego zasobów i zmniejszenia różnorodności biologicznej. Integrowana ochrona umożliwia zaś ograniczenie wykorzystania chemicznych środków ochrony roślin do niezbędnego minimum, by w ten sposób w pełni wykorzystać tzw. opór środowiska i chronić bioróżnorodność środowiska rolniczego. Będziemy również poruszać tematykę stosowania zabiegów agrotechnicznych oraz zabiegów kształtowania krajobrazu sprzyjających zatrzymywaniu wody w glebie.

Zaplanowano m.in. 5 pokazów: *Pokaz pracy specjalistycznych maszyn i urządzeń w produkcji rolniczej, Pokaz pracy specjalistycznych maszyn i urządzeń w produkcji sadowniczej, Budowa przydomowych oczyszczalni ścieków jako alternatywa dla kanalizacji w zabudowie rozproszonej, Pokaz przetwórstwa zbóż w warunkach kuchni domowej, Pokaz wykonywania przetworów owocowych i warzywnych w warunkach kuchni domowej, konkursy: Agroliga 2017, Ogólnopolski konkurs na najlepsze gospodarstwo ekologiczne (współorganizacja), Produkcja metodami ekologicznymi.*

Od 10 lat jest organizowany w województwie lubelskim Ekofestyn – impreza promująca gospodarstwa produkujące żywność ekologiczną - odbywa się on w pierwszą niedzielę października w Lublinie. W 2017 r. odbędzie się również XXXI Wystawa Zwierząt Hodowlanych, Maszyn i Urządzeń Rolniczych w Sitnie.

Formy szkoleniowe z tego zakresu tematycznego zostały zaplanowane w zad.1.w punktach Z.1.A., Z.1.B., Z.1.D., Z.1.H., Z.1.K , formy informacyjne w zad 2. w punktach Z.2.A., Z.2.B., Z.2.D., Z.2.H., Z.2.K.

Tab. 13. Upowszechnianie metod produkcji rolniczej i stylu życia przyjaznego dla środowiska - wg form

L.p.	Forma realizacji *	Liczba form	Liczba odbiorców
<i>a</i>	<i>b</i>	<i>c</i>	<i>d</i>
1.	porada indywidualna		14632
2.	pokaz	5	
3.	demonstracja	1000	
4.	konkurs	4	
5.	targi / wystawy	2	

**) należy pozostawić tylko te formy, które zostały zaplanowane*

Tab. 14. Upowszechnianie metod produkcji rolniczej i stylu życia przyjaznego dla środowiska – działalność doradcza wg form i tematów

Symbol tematu	Tematyka*)	Porada indywidualna	Doradztwo grupowe		Łączna liczba odbiorców (c+e)
			Liczba form	Liczba odbiorców	
<i>a</i>	<i>b</i>	<i>c</i>	<i>d</i>	<i>e</i>	<i>f</i>
Z.7.A.	Stosowanie nowoczesnych metod agrotechnicznych, hodowla oraz przetwórstwo rolno-spożywcze	2007			2007
Z.7.B.	Rozwiązywanie problemów technologicznych i organizacyjno-ekonomicznych gospodarstw rolnych	7507			7507
Z.7.D.	Rolnictwo ekologiczne	1410			1410
Z.7.H.	Modernizacja gospodarstw rolnych, poprawa jakości artykułów rolno-spożywczych i ich przetwórstwa oraz wzmocnienie pozycji rolników na rynku	164			164
Z.7.K.	Upowszechnianie metod produkcji rolniczej i stylu życia przyjaznych dla środowiska	3544			3544

*) należy pozostawić tylko te zakresy tematyczne, które zostały zaplanowane

Najwięcej porad zaplanowali doradcy w tematach: *bioasekuracja w gospodarstwie rolnym oraz normy i wymagania wzajemnej zgodności (w tym dobrostan zwierząt)*, wiąże się to z sytuacją, o której wspominaliśmy już wcześniej, zaistnienia ognisk występowania ASF w powiecie bialskim, w związku z czym postawiliśmy na wzmoczoną akcję informacyjną (50 szkoleń), ok. 2,5 tysiąca porad i ok. 500 informacji.

Duża aktywność zaplanowana jest w również w temacie *technologii produkcji roślinnej i zwierzęcej, nowych rozwiązań w tej dziedzinie, zasad integrowanej ochrony roślin i innych działań prośrodowiskowych, rolnictwa ekologicznego – ważnej dziedziny produkcji w naszym województwie.*

Tab. 15. Upowszechnianie metod produkcji rolniczej i stylu życia przyjaznego dla środowiska - działalność upowszechnieniowa wg form i tematów

Symbol tematu	Tematyka*)	Liczba form					
		Pokaz	Demonstracja	Konkurs***)	Olimpiada***)	Targi/wystawy	Pozostałe***)
<i>a</i>	<i>b</i>	<i>c</i>	<i>d</i>	<i>e</i>	<i>f</i>	<i>g</i>	<i>h</i>
Z.7.B.	Rozwiązywanie problemów technologicznych i organizacyjno-ekonomicznych gospodarstw rolnych	2	613	1		1	
Z.7.B.1.	Technologia produkcji roślinnej	2	328				

Symbol tematu	Tematyka*)	Liczba form					
		Pokaz	Demonstracja	Konkurs***)	Olimpiada***)	Targi/wystawy	Pozostałe***)
Z.7.B.2.	Technologia produkcji zwierzęcej		269			1	
Z.7.B.4.	Poprawa stanu technicznego, technologicznego i organizacyjnego w gospodarstwach rolnych		16	1			
Z.7.D.	Rolnictwo ekologiczne		61	3		1	
Z.7.D.1.	Produkcja metodami ekologicznymi		61	3		1	
Z.7.H.	Modernizacja gospodarstw rolnych, poprawa jakości artykułów rolno-spożywczych i ich przetwórstwa oraz wzmocnienie pozycji rolników na rynku	2	10				
Z.7.H.3.	Systemy żywności	2	9				
Z.7.H.4.	Systemy bezpieczeństwa żywności, dobre praktyki higieniczne, produkcyjne przy produkcji żywności w warunkach domowych, HACCP		1				
Z.7.K.	Upowszechnianie metod produkcji rolniczej i stylu życia przyjaznych dla środowiska	1	316				
Z.7.K.2.	Zasady integrowanej ochrony roślin		67				
Z.7.K.5.	Wykorzystanie energii ze źródeł odnawialnych w gospodarstwie rolnym		16				
Z.7.K.6.	Gospodarka wodno-ściekowa oraz postępowanie z odpadami	1					
Z.7.K.8.	Inne działania na rzecz ochrony środowiska na poziomie gospodarstwa		233				

*) należy pozostawić tylko te zakresy tematyczne, które zostały zaplanowane

**) należy opisać „pozostałe”

***) szczegółowa tematyka w opisie

Tematyka demonstracji:

Z.7.B.1.: 1/R – Wdrażanie ekonomicznie uzasadnionych i bezpiecznych dla środowiska technologii produkcji roślinnej (w ramach tego tematu można prowadzić kolekcje odmian lub demonstracje polowe); *obejmuje podstawowe gatunki roślin uprawnych, ze szczególnym uwzględnieniem wprowadzenia w gospodarstwie nowych, zalecanych odmian oraz doboru w uprawie takich środków produkcji (nawożenie, ochrona), które umożliwią uzyskanie dobrych plonów zarówno pod względem jakości, jak i opłacalności uprawy na wybrane rynki zbytu. Prowadzenie tego tematu służy bieżącemu uzupełnianiu wiedzy i umiejętności zarówno doradców, jak i rolników, stanowi bazę dla potrzeb szkoleniowych w terenie i gromadzenia informacji przydatnych podczas szkoleń specjalistycznych dla rolników, rezultat: opracowanie ekonomiczne, świadczące czy zastosowane innowacje dały opłacalność produkcji w konkretnych warunkach miejscowych.*

2/R – Poprawa opłacalności produkcji poprzez ograniczenie zakwaszenia gleb i racjonalne nawożenie oraz właściwy płodozmian, w tym rekultywacja i zagospodarowanie terenów zdegradowanych; *temat jest realizowany w gospodarstwie w ciągu kilku sezonów, w trakcie realizacji zostaje ułożony właściwy*

plodozmian, planowana jest optymalizacja odczynu w celu poprawy wykorzystania składników nawozowych, opracowuje się program rekultywacji i zagospodarowania rolniczego terenów zdegradowanych wskutek klęsk (powodzie), lub braku pomysłu na ponowne zagospodarowanie nieużytków, rezultat: opracowanie wieloletniego planu wapnowania, nawożenia i sposobu zagospodarowania gruntów zawierającego ocenę ekonomiczną zastosowanych innowacji w stosunku do tradycyjnych efektów gospodarowania.

3/R – Właściwa regulacja oraz prawidłowy dobór parametrów pracy maszyn i urządzeń rolniczych gwarantujący dobre wykonanie zabiegu agrotechnicznego; cel: dostosowanie poziomu mechanizacji do potrzeb gospodarstwa, zmniejszenie zużycia energii w gospodarstwie.

1/O Nowoczesne technologie w uprawach drzew ziarnkowych; celem wdrożenia jest wprowadzenie w uprawach jabłoni i grusz nowoczesnych technologii w zakresie rekonstrukcji nasadzeń, ochrony przed chorobami i szkodnikami, ochrony przed gradem, nawadniania i fertygacji, cięcia i formowania, zbioru owoców, sortowania i konfekcjonowania oraz przechowywania.

2/O Nowoczesne technologie w uprawach drzew pestkowych; celem wdrożenia jest wprowadzenie w uprawach czereśni, wiśni, śliw, moreli, brzoskwiń i nektaryn nowoczesnych technologii w zakresie rekonstrukcji nasadzeń, ochrony przed chorobami i szkodnikami, ochrony przed ptakami, nawadniania i fertygacji, cięcia i formowania, zbioru owoców, sortowania i konfekcjonowania oraz krótkotrwałego przechowywania.

3/O Nowoczesne technologie w uprawach krzewów jagodowych i truskawek; celem wdrożenia jest wprowadzenie w uprawach agrestu, porzeczek czarnych, porzeczek czerwonych, aronii, malin letnich, malin jesiennych, borówki amerykańskiej i truskawek nowoczesnych technologii w zakresie rekonstrukcji nasadzeń, ochrony przed chorobami i szkodnikami, ochrony przed ptakami, nawadniania i fertygacji, cięcia i formowania, zbioru owoców, sortowania i konfekcjonowania oraz krótkotrwałego przechowywania.

4/O Nowoczesne technologie w uprawach warzyw gruntowych; celem wdrożenia jest wprowadzenie w uprawach kapusty głowiastej białej, kapusty głowiastej czerwonej, kalafiora, brokuła, kapusty pekińskiej, marchwi, pietruszki, selera, buraka ćwikłowego, cebuli, ogórka gruntowego, pomidora, papryki, fasoli szparagowej, fasoli na suche nasiona i dyni nowoczesnych technologii w zakresie zakładania plantacji, ochrony przed chorobami i szkodnikami, ochrony przed ptakami, nawadniania i fertygacji, zbioru warzyw, sortowania i konfekcjonowania oraz przechowywania.

5/O Produkcja owoców wysokiej jakości z uwzględnieniem sprzedaży bezpośredniej;

6/O Produkcja warzyw wysokiej jakości z uwzględnieniem sprzedaży bezpośredniej;

Celem dwóch w/w wdrożeń jest produkcja i sprzedaż w cenach detalicznych wysokiej jakości owoców i warzyw przez producenta konsumentom. Działania mogą dotyczyć między innymi: wprowadzania do obrotu detalicznego nowych atrakcyjnych gatunków i odmian owoców i warzyw, poprawy jakości i konfekcjonowania, transportu i przechowywania wszystkich gatunków przeznaczonych do sprzedaży bezpośredniej.

Z.7.B.2.: *1/Z Poprawa bazy paszowej w produkcji mleka; cel: zapewnienie odpowiedniej ilości pasz objętościowych dobrej jakości, rezultat: zwiększenie produkcji mleka w gospodarstwie.*

2/Z Obniżenie kosztów remontu stada poprzez prawidłowy odchów jałówek; cel: zapewnienie odpowiedniego odchovu zwierząt przeznaczonych na remont stada, rezultat: odchów jałówek na remont stada w sposób prawidłowy i tani.

3/Z Produkcja żywca wołowego wysokiej jakości; *cel: wykorzystanie posiadanych powierzchni arealów i budynków do produkcji żywca wołowego, rezultat: produkcja żywca wołowego o podwyższonych parametrach mięsa.*

4/Z Prawidłowy odchów prosiąt; *cel: uzyskanie w roku maksymalnej ilości sztuk zdrowych, (o potencjalnie wysokiej mięsności) dobrze odchowanych prosiąt, rezultat: zwiększenie ilości odchowanych prosiąt od lochy w roku.*

5/Z Poprawa efektów ekonomicznych w produkcji tuczników; *cel: zwrócenie większej uwagi producentów na konieczność poprawy jakości oferowanego surowca i uzyskanie lepszych efektów ekonomicznych, rezultat: skrócenie okresu tuczu, zwiększenie przyrostów dobowych.*

Z.7.B.4.: 6/Z Budowa i modernizacja budynków inwentarskich zgodnie z obowiązującymi przepisami; *cel: upowszechnianie wiedzy i pomoc w spełnieniu wymagań dotyczących obszaru C zasad wzajemnej zgodności w nowo budowanych i modernizowanych budynkach inwentarskich, rezultat: spełnienie przez gospodarstwo norm określonych w ustawie o ochronie zwierząt, zapewnienie zwierzętom w gospodarstwach optymalnych warunków bytowych w celu wykorzystania potencjału genetycznego zwierząt, uzyskanie dodatniego wyniku ekonomicznego.*

Z.7.D.1.: EOŚ/1 Poprawa efektów ekonomicznych gospodarstw rolnych poprzez zmianę systemu produkcji z konwencjonalnej na metody ekologiczne;

EOŚ/2 Technologia uprawy wybranego gatunku roślin rolniczych w gospodarstwie ekologicznym;

EOŚ/3 Technologia uprawy wybranego gatunku roślin ogrodniczych w gospodarstwie ekologicznym; *realizacja 2 powyższych zadań będzie polegała na: doborze gatunku i odmiany rośliny rolniczej, ustaleniu optymalnego nawożenia, uwzględniającego aktualne analizy gleby, doborze środków ochrony do występujących chorób i szkodników, wprowadzeniu prawidłowych metod agrotechnicznych, opracowaniu pięcioletniego płodozmianu z uwzględnieniem czynnika reprodukcji i degradacji glebowej substancji organicznej, prowadzeniu obserwacji plantacji z uwzględnieniem czynnika atmosferycznego.*

Z.7.H.3.: ROW/10 Systemy jakości żywności i ich praktyczne wdrażanie; *realizacja zadania będzie polegała na wdrażaniu w gospodarstwach rolnych, zajmujących się sprzedażą bezpośrednią, przetwórstwem oraz prowadzących dodatkową działalność gospodarczą w sferze produkcji i obrotu żywnością systemów jakości żywności takich jak:*

Krajowe: Integrowana Produkcja (IP); System „Jakość Tradycja” (JT) – system ochrony i promocji dla produktów tradycyjnych, QMP (Quality Meat Program) – system jakości dla mięsa wołowego, PQS (Pork Quality System) – system jakości dla mięsa wieprzowego, QAFP (Quality Assurance for Food Products) System Gwarantowanej Jakości Żywności QAFP.

Unijne: Chroniona Nazwa Pochodzenia (ChNP), Chronione Oznaczenie Geograficzne (ChOG), Gwarantowana Tradycyjna Specjalność (GTS), produkty rolnictwa ekologicznego.

ROW/11 Przetwórstwo produktów roślinnych na poziomie gospodarstwa rolnego;

ROW/12 Przetwórstwo produktów zwierzęcych na poziomie gospodarstwa rolnego;

Realizacja tych dwóch zadań będzie polegała na: założeniu w gospodarstwie dodatkowej działalności (przetwórczej), poszerzeniu asortymentu oferowanych produktów do sprzedaży (powstanie nowego produktu, uzyskaniu odpowiednich pozwoleń na prowadzenie działalności (inspekcja weterynaryjna, sanepid itp.), dostosowaniu pomieszczeń produkcyjnych do wymogów bezpieczeństwa żywności, opracowaniu linii technologicznej do produkcji.

Z.7.H.4.: ROW/13 Systemy zarządzania bezpieczeństwem żywności i ich praktyczne wdrażanie (GMP, GHP, HACCP); realizacja zadania będzie polegała na wdrażaniu w gospodarstwach zajmujących się sprzedażą bezpośrednią, przetwórstwem oraz prowadzących dodatkową działalność gospodarczą w sferze produkcji i obrotu żywnością systemów bezpieczeństwa żywności - dostosowanie pomieszczeń produkcyjnych i sprzętu do wymogów systemu HACCP, opracowanie księgi HACCP.

Z.7.K.2.: 4/R – Wdrażanie zasad integrowanej ochrony roślin rolniczych; celem jest zwrócenie uwagi na nowe zasady ochrony roślin, które wymagają włączenia do ochrony roślin w większym stopniu metod innych, niż chemiczne, rezultat: rejestr zabiegów w gospodarstwie, w którym zostaną uwzględnione inne metody nie chemiczne (właściwa agrotechnika, terminowość i poprawa jakości zabiegów, sposoby sygnalizacji dotyczące zagrożeń, zmianowanie oraz inne).

Z.7.K.5.: EOŚ/4 Produkcja odnawialnych źródeł energii na poziomie gospodarstwa (rośliny energetyczne, kolektory słoneczne, bioelektrownie itp.); celem jest doradzanie w zakresie założenia i eksploatacji plantacji na cele energetyczne, instalacji kolektorów słonecznych, budowy biogazowni, rezultat:

- plantacje na cele energetyczne (założenie plantacji, wybór planowanej częstotliwości zbioru i obsady, ustalenie optymalnego nawożenia, uwzględniającego aktualne analizy gleby, dobór środków ochrony do występujących chorób i szkodników, wprowadzenie prawidłowych metod agrotechnicznych);
- biogazownie (wybór typu biogazowni, pomoc w przygotowaniu dokumentacji niezbędnej do pozyskania środków pomocowych, określenie zapotrzebowania na surowce własne i zewnętrzne);
- kolektory słoneczne (wybór typu kolektora, pomoc w przygotowaniu dokumentacji niezbędnej do pozyskania środków pomocowych, określenie parametrów technicznych).

Z.7.K.8.: EOŚ/5 Upowszechnianie w gospodarstwie elementów agrotechniki wpływających na podniesienie żyzności gleby poprzez zwiększenie udziału motylkowatych w strukturze zasiewów; celem jest wprowadzenie do struktury zasiewów roślin strukturotwórczych, rezultat:

- korzystny wpływ na żyzność gleby i na gospodarkę próchniczną, strukturę i tzw. ożywienie gleby,
- utrzymanie pozytywnego, dodatniego bilansu azotu w glebie,
- ochrona gleby przed ujemnym wpływem czynników klimatycznych, przed erozją,
- uprawa roślin motylkowatych, w celu zastępowania w żywieniu zwierząt gospodarskich białka zwierzęcego paszami roślin wysokobiałkowych,
- uprawa roślin motylkowatych na nasiona.

EOŚ/6 Racjonalizacja nawożenia w oparciu o analizę zasobności gleby oraz właściwy płodozmian; celem jest prowadzenie prawidłowej gospodarki nawozowej w oparciu o opracowany plan nawozowy, rezultat:

- dobór nawozów, określenie dawek i terminów stosowania – wykorzystanie programów nawozowych
- zaplanowanie w zaleceniach przedplonu i poplonów oraz resztek poźniwnych,
- przekazanie pisemnej informacji dla rolnika zawierającej: interpretację wyników analizy chemicznej gleby, możliwości stosowania międzyplonów i wsiewek poplonowych.

Opracowanie planu siewu roślin poplonowych na następane 2 lata z uwzględnieniem zaplanowanego płodozmiannu.

EOŚ/7 Wdrażanie zasad chroniących środowisko; celem jest wdrożenie w gospodarstwie podstawowych standardów działań poprawiających środowisko, rezultat:

- dokumentowanie działań agrotechnicznych zgodnie z obowiązującymi aktami prawnymi,
- dokumentowanie produkcji i obrotu surowców ekologicznych zgodnie z wymaganiami JC,
- dostosowanie do norm unijnych w zakresie ochrony środowiska (np. pomoc gospodarstwom pow. 10 ha GO w przystosowaniu do wymogów zazielenienia).

Zadanie 8.

Podejmowanie działań na rzecz zachowania dziedzictwa kulturowego i przyrodniczego wsi, ekologicznego i funkcjonalnego urządzania gospodarstwa rolnego

Gospodarstwo wiejskie, opierające swoją egzystencję ekonomiczną o rodzinne gospodarstwo rolne, jest specyficzną formą prowadzenia rolniczej działalności gospodarczej ściśle powiązanej z prowadzeniem gospodarstwa domowego.

Jego głównym celem jest zapewnienie rodzinie wiejskiej możliwości funkcjonowania i rozwoju – utrzymania siedliska, w którym ta rodzina mieszka i gdzie toczy się jej życie, oraz zabezpieczenia wszystkich innych potrzeb życiowych (wyżywienia, ubrania, edukacji, ochrony zdrowia itp.). W tym temacie zaplanowano udzielenie 1118 porad z zakresu estetyzacji obojścia wiejskiego, profilaktyki prozdrowotnej, racjonalnego żywienia rodziny. Będziemy się również starać zwracać uwagę i zainteresować tematyką świadomości konsumenckiej coraz większą rzeszę mieszkańców obszarów wiejskich.

Wytwarzanie, ochrona i promocja żywności wysokiej jakości odgrywa w państwach Unii Europejskiej coraz bardziej znaczącą rolę. Jednym z podstawowych sposobów realizacji polityki jakości we Wspólnocie jest wyróżnianie i ochrona wyrobów rolno–spożywczych wysokiej jakości, pochodzących z różnych regionów, jak też charakteryzujących się tradycyjną metodą produkcji – tu zwrócimy uwagę na promocję i sprzedaż produktów lokalnych i regionalnych, jak również na sprzedaż żywności konsumentom końcowym. Poprawa standardu jakości życia mieszkańców wsi, ze szczególnym uwzględnieniem zachowania dziedzictwa kulturowego i kulinarnego, produktów tradycyjnych i lokalnych oraz dziedzictwa przyrodniczego, poprzez estetyzację wsi i posesji jest ważnym i stale aktualnym zagadnieniem w pracy doradczej.

Formy szkoleniowe z tego zakresu tematycznego zostały zaplanowane w zad.1. w pozycjach Z.1.F., Z.1.J., Z.1.L., formy informacyjne w zad 2. w pozycjach Z.2.F., Z.2.J., Z.2.L.

Tab. 16. Działania na rzecz zachowania dziedzictwa kulturowego i przyrodniczego wsi, ekologicznego i funkcjonalnego urządzania gospodarstwa rolnego wg form

L.p.	Forma realizacji*)	Liczba form	Liczba odbiorców
<i>a</i>	<i>b</i>	<i>c</i>	<i>d</i>
1.	porada		1118
2.	pokaz	7	
3.	demonstracja	103	

**) należy pozostawić tylko te formy, które zostały zaplanowane*

Tab. 17. Działania na rzecz zachowania dziedzictwa kulturowego i przyrodniczego wsi, ekologicznego i funkcjonalnego urządzania gospodarstwa rolnego – działalność doradcza wg form i tematów

Symbol tematu	Tematyka*)	Porada indywidualna	Doradztwo grupowe		Łączna liczba odbiorców (c+e)
			Liczba form	Liczba odbiorców	
a	b	c	d	e	f
Z.8.F.	Unowocześnianie wiejskiego gospodarstwa domowego	838			838
Z.8.J.	Promocja produktów lokalnych i regionalnych	215			215
Z.8.L.	Działania na rzecz zachowania dziedzictwa kulturowego i przyrodniczego wsi, ekologicznego i funkcjonalnego urządzania gospodarstwa rolnego	65			65

*) należy pozostawić tylko te zakresy tematyczne, które zostały zaplanowane

Działalność doradcza zostanie ukierunkowana na estetyzację zagrody wiejskiej oraz profilaktykę prozdrowotną i racjonalne żywienie rodziny wiejskiej. Ważnym tematem będzie również kształtowanie świadomości konsumentów na wsi.

Tab. 18. Działania na rzecz zachowania dziedzictwa kulturowego i przyrodniczego wsi, ekologicznego i funkcjonalnego urządzania gospodarstwa rolnego – działalność upowszechnieniowa wg form i tematów

Symbol tematu	Tematyka*)	Liczba form					
		Pokaz	demonstracja	Konkurs***)	Olimpiada***)	Targi / wystawy	Pozostałe**)
a	b	c	d	e	f	g	h
Z.8.F.	Unowocześnianie wiejskiego gospodarstwa domowego	4	71				
Z.8.F.1.	Profilaktyka prozdrowotna i racjonalne żywienie	2					
Z.8.F.2.	Estetyzacja wiejskiej zagrody	2	56				
Z.8.F.3.	Świadomość konsumencka i ekologiczna		15				
Z.8.J.	Promocja produktów lokalnych i regionalnych		32				
Z.8.J.1.	Promocja i sprzedaż produktów lokalnych i regionalnych		22				
Z.8.J.2.	Krótkie łańcuchy dostaw (od pola do stołu), w tym sprzedaż bezpośrednia		10				
Z.8.L.	Działania na rzecz zachowania dziedzictwa kulturowego i przyrodniczego wsi, ekologicznego i funkcjonalnego urządzania gospodarstwa rolnego	3					
Z.8.L.1.	Dziedzictwo kultury materialnej wsi	3					

*) należy pozostawić tylko te zakresy tematyczne, które zostały zaplanowane

***) należy opisać „pozostałe”

****) szczegółowa tematyka w opisie

Zaplanowano do realizacji pokazy z tematyki: *Zdrowe żywienie – potrawy prozdrowotne, Warsztaty florystyczne (stroiki bożonarodzeniowe, wielkanocne), Warsztaty rękodzielnicze (ozdoby z bibuły, słomy itp.)*

Tematyka demonstracji:

Z.8.F.2.: ROW/8 Zagospodarowanie posesji wiejskiej (ogród ozdobny, ogród użytkowy, rabaty ogrodowe, miejsca wypoczynku, rekreacji);

Z.8.F.3.: ROW/9 Prowadzenie sprzedaży produktów prozdrowotnych z gospodarstwa rolnego, pozyskiwanie świadomych konsumentów;

Z.8.J.1.: ROW/14 Produkty lokalne, tradycyjne, regionalne – formy promocji i organizacja sprzedaży; *realizacja zadania będzie polegała na pomocy gospodarstwom rolnym, w pozyskaniu certyfikatów (np. lokalne, tradycyjne, regionalne), przygotowaniu oferty promocji i organizacji sprzedaży.*

Z.8.J.2.: ROW/15 Organizacja sprzedaży bezpośredniej z gospodarstw w praktyce; *realizacja zadania polega na pomocy gospodarstwom rolnym, w praktycznym wdrażaniu sprzedaży żywności konsumentom końcowym wykorzystującej surowce z tego gospodarstwa. Rezultaty, np.: zarejestrowanie sprzedaży bezpośredniej, powstanie nowego produktu, uzyskanie odpowiednich pozwoleń na prowadzenie działalności (inspekcja weterynaryjna, sanepid itp.), dostosowanie pomieszczeń produkcyjnych do wymogów bezpieczeństwa żywności.*

Zadanie 9.

Upowszechnianie rozwoju agroturystyki i turystyki wiejskiej oraz prowadzenie promocji wsi jako atrakcyjnego miejsca wypoczynku

Obszary wiejskie w województwie lubelskim charakteryzują się dużym i niewystarczającym wykorzystaniem zasobów siły roboczej, w tym w rolnictwie, przy niskim poziomie dochodowości mieszkańców wsi. Rozwój przedsiębiorczości oraz zwiększanie atrakcyjności inwestycyjnej jest sposobem na wzrost aktywności gospodarczej na wsi oraz tworzenie dodatkowych źródeł dochodów. Jednym z dodatkowych źródeł dochodów może być agroturystyka. Agroturystykę należy rozumieć jako wypoczynek w gospodarstwie rolnym z możliwością aktywnego uczestnictwa w pracach polowych, obsłudze zwierząt gospodarskich i innych pracach wykonywanych w gospodarstwie. Działalność ta związana jest ściśle z gospodarstwem rolnym, jego działalnością produkcyjną, jak też z gospodarstwem domowym rolnika i jego najbliższej rodziny.

W zadaniu tym zaplanowano udzielenie 1330 porad. W naszej działalności w 2017 r. będziemy zwracać szczególną uwagę na informowanie mieszkańców obszarów wiejskich o możliwościach rozwoju przedsiębiorczości

i środkach na jej pozyskanie, aktywizację społeczności wiejskiej, która może się przełożyć na powstawanie inicjatyw na wsi oraz na propagowanie zasad agroturystyki i zagród edukacyjnych. W ramach tematu „rozwój przedsiębiorczości na obszarach wiejskich” będzie poruszać kwestie uruchamiania i rozwijania działalności gospodarczej, koncepcji rozwoju firmy, promocji i marketingu produktów, możliwości pozyskiwania środków finansowych na rozwój.

Najwięcej porad zaplanowano do udzielenia w zakresie: prowadzenia działalności pozarolniczej, współpracy z lokalnymi organizacjami społecznymi, aktywizacji mieszkańców obszarów wiejskich, rozwoju agroturystyki

i turystyki wiejskiej, zagród edukacyjnych. Będziemy również rozwijać tematykę ekonomii społecznej, i promocji wsi jako atrakcyjnego miejsca wypoczynku.

Zaplanowano do realizacji 9 już edycję konkursu „Moja wieś w UE – wczoraj, dziś i jutro” (współorganizator CIE ED przy WSZiA w Zamościu) oraz 2 pokazy o tematyce *Rozwijanie umiejętności rękodzielniczych poprzez wykonywanie okazjonalnych dekoracji*.

LODR w Końskowoli na swojej stronie internetowej posiada zakładkę, w której gospodarstwa agroturystyczne mogą zamieścić swoją ofertę. Promocja agroturystyki i turystyki wiejskiej będzie prowadzona również na imprezach wystawienniczo-targowych.

Formy szkoleniowe z tego zakresu tematycznego zostały zaplanowane w zad.1. w pozycjach Z.1.E., Z.1.M., formy informacyjne w zad. 2 w pozycjach Z.2.E., Z.2.M.

Tab. 19. Upowszechnianie rozwoju agroturystyki i turystyki wiejskiej oraz prowadzenie promocji wsi jako atrakcyjnego miejsca wypoczynku wg form

L.p.	Forma realizacji *	Liczba form	Liczba odbiorców
<i>a</i>	<i>b</i>	<i>c</i>	<i>d</i>
1.	porada indywidualna		1330
2.	pokaz	2	
3.	demonstracja	173	
4.	konkurs	1	

**) należy pozostawić tylko te formy, które zostały zaplanowane*

Tab. 20. Upowszechnianie rozwoju agroturystyki i turystyki wiejskiej oraz prowadzenie promocji wsi jako atrakcyjnego miejsca wypoczynku – działalność doradcza wg form i tematów

Symbol tematu	Tematyka*)	Porada indywidualna	Doradztwo grupowe		Łączna liczba odbiorców (<i>c+e</i>)
			Liczba form	Liczba odbiorców	
<i>a</i>	<i>b</i>	<i>c</i>	<i>d</i>	<i>e</i>	<i>f</i>
Z.9.E.	Rozwój przedsiębiorczości na obszarach wiejskich	985			985
Z.9.M.	Upowszechnianie rozwoju agroturystyki i turystyki wiejskiej oraz prowadzenie promocji wsi jako atrakcyjnego miejsca wypoczynku /9/	345			345

**) należy pozostawić tylko te zakresy tematyczne, które zostały zaplanowane*

Tab. 21. Upowszechnianie rozwoju agroturystyki i turystyki wiejskiej oraz prowadzenie promocji wsi jako atrakcyjnego miejsca wypoczynku – działalność upowszechnieniowa wg form i tematów

Symbol tematu	Tematyka*)	Liczba form					
		Pokaz	demonstracja	Konkurs***)	Olimpiada***)	Targi / wystawy	Pozostałe**)
<i>a</i>	<i>b</i>	<i>c</i>	<i>d</i>	<i>e</i>	<i>f</i>	<i>g</i>	<i>h</i>
Z.9.E.	Rozwój przedsiębiorczości na obszarach wiejskich		122	1			
Z.9.E.1.	Prowadzenie działalności pozarolniczej		69				
Z.9.E.2.	Tworzenie i funkcjonowanie organizacji pozarządowych i podmiotów ekonomii społecznej		10				
Z.9.E.3.	Współpraca z lokalnymi organizacjami społecznymi		43				
Z.9.E.4.	Aktywizacja mieszkańców obszarów wiejskich			1			
Z.9.M.	Upowszechnianie rozwoju agroturystyki i turystyki wiejskiej oraz prowadzenie promocji wsi jako atrakcyjnego miejsca wypoczynku	2	51				
Z.9.M.1.	Rozwój agroturystyki i turystyki wiejskiej, tworzenie sieci współpracy		43				
Z.9.M.2.	Zagrody edukacyjne		8				
Z.9.M.4.	Promocje wsi jako atrakcyjnego miejsca życia i wypoczynku	2					

*) należy pozostawić tylko te zakresy tematyczne, które zostały zaplanowane

**) należy opisać „pozostałe”

***) szczegółowa tematyka w opisie

Tematyka demonstracji:

Z.9.E.1.: ROW/2 Zakładanie i rozwój mikro i małych przedsiębiorstw na obszarach wiejskich; *rezultat: w przypadku firm zakładanych – wpis do CEIDG, w przypadku firm rozwijanych – dopisany nowy kod PKD, utworzenie nowych miejsc pracy, wprowadzenie innowacji (technologicznej, organizacyjnej, marketingowej).*

ROW/3 Mikro i małe przedsiębiorstwa z branży przetwórstwa rolno – spożywczego; *rezultat: utworzenie nowych miejsc pracy, wprowadzenie innowacji (technologicznej, organizacyjnej, marketingowej).*

ROW/4 Marketing i sprzedaż produktów, usług mikro i małych przedsiębiorstw; *rezultat: plan marketingowy dla firmy.*

ROW/5 Zakładanie i rozwijanie działalności pozarolniczej na terenach wiejskich.

Z.9.E.2.: ROW/6 Zakładanie i funkcjonowanie organizacji pozarządowych na obszarach wiejskich; *rezultaty, np.: zarejestrowanie organizacji pozarządowej w KRS, założenie organizacji nieposiadającej osobowości prawnej, opracowanie dokumentacji dot. standardów działania organizacji pozarządowej.*

Z.9.E.3.: ROW/7 Współpraca z lokalnymi organizacjami w celu wzmocnienia kapitału społecznego wsi; *rezultaty, np.: opracowanie i realizacja rocznego planu działania organizacji społecznej, opracowanie i realizacja oferty działań aktywizujących mieszkańców.*

Z.9.M.1.: ROW/16 Prowadzenie gospodarstwa agroturystycznego (warunki formalno-prawne, podwyższanie jakości usług; *realizacja zadania w gospodarstwie rolnym prowadzącym lub tworzącym gospodarstwo agroturystyczne. Rezultaty, np.: utworzenie nowego gospodarstwa agroturystycznego, rozszerzenie ofert turystycznych istniejących gospodarstw agroturystycznych, podwyższenie jakości usług, promocja gospodarstw agroturystycznych na stronach internetowych oraz w publikacjach.*

ROW/17 Tworzenie krótkich łańcuchów usług turystycznych i agroturystycznych; *realizacja zadania w gospodarstwach agroturystycznych i obiektach turystyki wiejskiej. Rezultaty, np.: utworzenie wspólnej oferty na powiązane usługi agroturystyczne i turystyczne (strony internetowe, foldery reklamowe, media).*

Z.9.M.2.: ROW/18 Zakładanie „Zagrody edukacyjnej”- wpisanie do Ogólnopolskiej Sieci Zagród Edukacyjnych; *założenia dotyczą działań związanych z tworzeniem i poprawą bazy turystycznej w zakresie powstania zagród edukacyjnych. Rezultaty np.: przygotowanie obiektu do prowadzenia zajęć edukacyjnych, wpisanie obiektu do Ogólnopolskiej Sieci Zagród Edukacyjnych.*

ROW/19 Tworzenie oferty edukacyjnej w gospodarstwie rolnym; *założenia: zapoznanie z celami edukacyjnymi gdzie realizuje się programy edukacyjne w zakresie co najmniej dwóch z wymienionych poniżej dziedzin:*

- a. produkcja roślinna,*
- b. produkcja zwierzęca,*
- c. przetwórstwo płodów rolnych,*
- d. edukacja ekologiczna i konsumencka,*
- e. dziedzictwo kultury materialnej wsi, tradycyjne zawody, rękodzieło i twórczość ludowa,*

Rezultaty: przygotowanie programu edukacyjnego.

Zadanie 10.

Współdziałanie w realizacji zadań wynikających z programów rolnośrodowiskowych oraz programów działań mających na celu ograniczenie odpływu azotu ze źródeł rolniczych

W celu zachowania wysokiej różnorodności biologicznej obszarów wiejskich, w tym unikatowości siedlisk przyrodniczych oraz zagrożonych wyginięciem lokalnych ras zwierząt gospodarskich oraz odmian roślin uprawnych występujących na obszarach rolnych, a także aby przeciwdziałać erozji gleb oraz zanieczyszczeniom wód spowodowanym przez działalność rolniczą istnieje potrzeba wsparcia finansowego dla rolników prowadzących gospodarowanie w zgodzie z ochroną środowiska i przyrodą. Realizacja programu rolno-środowiskowo-klimatycznego ma przyczynić się do zrównoważonego

rozwoju obszarów wiejskich i zachowania różnorodności biologicznej z uwzględnieniem zmian klimatycznych na tych terenach. Program ten pozwala na rekompensowanie rolnikom poniesionych kosztów i strat w związku z gospodarowaniem w sposób zapewniający ochronę środowiska, nawet kosztem realizacji celów ekonomicznych i ograniczający niekorzystne oddziaływanie produkcji rolnej na środowisko.

Ochrona wód przed zanieczyszczeniami pochodzenia rolniczego stanowi najpoważniejszy problem na poziomie ochrony środowiska i rozwoju rolnictwa. Rolnicy posiadający grunty na tych obszarach są zobligowani do przestrzegania przepisów i prowadzenia produkcji zgodnie z określonymi w programie wymogami: m.in. określonych terminów stosowania nawozów, wysiewu określonych maksymalnych limitów całkowitej ilości azotu w czystym składniku na 1 ha, przechowywania obornika w sposób bezpieczny dla wód i gleby, prowadzenia dokumentacji zabiegów agrotechnicznych, informacji o plonach i zbiorach.

W realizacji tych działań będziemy wspomagać rolników poprzez organizację szkoleń, porady i informacje oraz artykuły w naszej gazecie. W ramach zadania zaplanowano udzielenie 2523 porad z zakresu prowadzenia prawidłowej gospodarki nawozowej w gospodarstwach na obszarach szczególnie narażonych, prowadzenia dokumentacji, dostosowania gospodarstw do wymogów rozporządzeń i Dyrektywy Azotanowej, zasad i wymogów w ramach poszczególnych pakietów działania rolno-środowiskowo-klimatycznego.

Formy szkoleniowe z tego zakresu tematycznego zostały zaplanowane w zad.1. w pozycji Z.1.N., formy informacyjne w zad 2. w pozycji Z.2.N.

Tab. 22. Realizacja zadań wynikających z programów rolnośrodowiskowych oraz programów działań mających na celu ograniczenie odpływu azotu ze źródeł rolniczy wg form

L.p.	Forma realizacji *	Liczba odbiorców
<i>a</i>	<i>b</i>	<i>c</i>
1.	porada indywidualna	2523

**) należy pozostawić tylko te formy, które zostały zaplanowane*

Tab. 23. Realizacja zadań wynikających z programów rolnośrodowiskowych oraz programów działań mających na celu ograniczenie odpływu azotu ze źródeł rolniczy – wg form i tematów

Symbol tematu	Tematyka*)	Porada indywidualna	Doradztwo grupowe		Pozostałe**))	Łączna liczba odbiorców
			Liczba form	Liczba odbiorców		
<i>a</i>	<i>b</i>	<i>c</i>	<i>d</i>	<i>e</i>		
Z.10.N.	Realizacja zadań wynikających z programów rolnośrodowiskowych oraz programów działań mających na celu ograniczenia odpływu azotu ze źródeł rolniczych	2523				2523
Z.10.N.1.	Prowadzenie produkcji rolniczej na obszarach szczególnie narażonych (OSN)	110				110
Z.10.N.3.	Program rolnośrodowiskowy i Działanie rolno-środowiskowo-klimatyczne	2368				2368
Z.10.N.4.	Ochrona bioróżnorodności, w tym NATURA 2000	45				45

**) należy pozostawić tylko te formy i zakresy tematyczne, które zostały zaplanowane*

***) działania upowszechnieniowe należy wpisać w kolumnę „pozostałe” i opisać pod tabelą*

W województwie lubelskim utrzymuje się 5 obszarów na których wprowadzono ograniczenia w związku z przekroczeniem zanieczyszczenia wód azotanami pochodzenia rolniczego, planujemy udzielenie porad ok. 110 rolnikom, a także w zakresie: realizacji wymagań działania rolno-środowiskowo-klimatycznego i możliwości pozyskania funduszy na jego realizację.

Zadanie 11.

Prowadzenie analiz przemian w zakresie poziomu i jakości produkcji rolniczej i funkcjonowania gospodarstw rolnych oraz upowszechnianie wyników tych analiz w pracy doradczej

Nawet uproszczona rachunkowość gospodarstwa wiejskiego, bez precyzyjnego określania, które i w jakiej wysokości koszty przypisać do poszczególnych kategorii uzyskiwanych przychodów, pozwala na oszacowanie, czy wszystkie wydatki są racjonalne i uzasadnione, a wpływy adekwatne do zaangażowanych w ich uzyskanie zasobów. Analiza wydatków związanych z prowadzeniem gospodarstwa rolnego to często pierwszy krok do ich racjonalizacji i szukania oszczędności.

Przy analizie wydatków na środki do produkcji rolnej dużą rolę odgrywa sezonowa zmienność cen wielu z nich. Ze względu na obowiązek prowadzenia ewidencji wpływów i wydatków przez osoby korzystające ze wsparcia przy udziale funduszy unijnych doradcy będą prowadzili szkolenia i udzielali porad w tym zakresie. Doradztwo będzie również dotyczyło osób prowadzących gospodarstwa na zasadach podatkowych ogólnych (VAT).

Analiza produkcyjno-ekonomiczna gospodarstw rolnych jest przydatna w bieżącej i długoterminowej działalności. Rolnikowi monitorującemu sytuację swojego gospodarstwa łatwiej planować i realizować jego rozwój. Szeroko rozumiana analiza ekonomiczna to przede wszystkim całościowe spojrzenie na gospodarstwo pod kątem ekonomicznym i organizacyjnym.

W ramach zadania zaplanowano udzielenie 1516 porad i 263 zadania upowszechnieniowe. W temacie rachunkowości zaplanowano porady dotyczące: prowadzenia rachunkowości uproszczonej, analizy wyników produkcyjno-ekonomicznych gospodarstwa, rozliczania podatku VAT, zasady rozliczania przychodów z działalności pozarolniczej. W ramach ubezpieczeń społecznych i majątkowych porady będą dotyczyły: zasad zatrudniania pracowników, zasad podlegania ubezpieczeniu w KRUS czy w ZUS, wysokości składek ubezpieczenia. W temacie zarządzania gospodarstwem rolnym zaplanowano porady z zakresu opłacalności produkcji rolniczej, zasad sporządzania kalkulacji rolniczych, wprowadzania programów komputerowych do zarządzania gospodarstwem.

Formy szkoleniowe z tego zakresu tematycznego zostały zaplanowane w zad.1. w pozycjach Z.1.C., Z.1.I., formy informacyjne w zad 2. w pozycjach Z.2.C., Z.2.I..

Tab. 24. Analizy przemian w zakresie poziomu i jakości produkcji rolniczej i funkcjonowania gospodarstw rolnych oraz upowszechnianie wyników tych analiz w pracy doradczej wg form

L.p.	Forma realizacji*)	Liczba odbiorców
1.	analiza	1
2.	porada indywidualna	1516
3.	pozostałe (jakie?)	1547

**) należy pozostawić tylko te formy, które zostały zaplanowane*

Tab. 25. Analizy przemian w zakresie poziomu i jakości produkcji rolniczej i funkcjonowania gospodarstw rolnych oraz upowszechnianie wyników tych analiz w pracy doradczej wg form i tematów

Symbol tematu	Tematyka*)	Analiza	Porada indywidualna	Doradztwo grupowe		Pozostałe**)
				Liczba form	Liczba odbiorców	
Z.11.C	Rachunkowość w gospodarstwach rolnych		1171			1076
Z.11.C.1.	Rachunkowość rolna		502			1025
Z.11.C.2.	Rachunkowość podatkowa		591			51
Z.11.C.3.	Ubezpieczenia społeczne oraz majątkowe		78			
Z.11.I	Zarządzanie gospodarstwem rolnym	1	345			471
Z.11.I.1.	Badanie koniunktury w rolnictwie		5			274
Z.11.I.2.	Wyliczanie dochodów, kosztów i opłacalności produkcji roślinnej i zwierzęcej		283			165
Z.11.I.3.	Zarządzanie, organizacja i planowanie pracy w gospodarstwie rolnym	1	57			32

*) należy pozostawić tylko te formy i zakresy tematyczne, które zostały zaplanowane

***) opisać „pozostałe” formy

W pozostałych formach zostały ujęte: książki PL FADN – zbieranie danych do książek za 2017 r. będzie odbywało się w ramach godzin pracy, ankiety „Badania koniunktury w rolnictwie” realizowane dla SGGW i demonstracje (zadania wdrożeniowe).

Tematyka zadań wdrożeniowych

Z.11.C.2.: E/2 Wdrożenie i prowadzenie zapisów księgowych pod potrzeby rozliczania podatku VAT na zasadach ogólnych; *jest to rachunkowe sprawdzenie opłacalności przejścia na ogólne zasady rozliczania VAT poprzez wypełnienie specjalnego arkusza kalkulacyjnego „CZY VAT?”.* Przedstawienie rolnikowi obowiązującej dokumentacji w rozliczeniach VAT, ułatwienie uzasadnienia ekonomicznego rezygnacji ze statusu rolnika ryczałtowego i pomoc w doprecyzowaniu długofalowej wizji działalności rolniczej.

E/4 Analiza struktury kosztów działalności operacyjnej w gospodarstwie rolnym na podstawie rozliczeń podatku VAT; *jest to wykazanie skali kosztów działalności operacyjnej – analiza gospodarowania.*

Z.11.I.2.: E/3 Analiza przychodów oraz kosztów działalności produkcyjnej i sprzedażowej gospodarstwa w oparciu o zastosowanie kalkulacji kosztów:

a) doradztwo ekonomiczne związane z podnoszeniem efektywności produkcji zwierzęcej;

b) doradztwo ekonomiczne związane z podnoszeniem efektywności produkcji roślinnej;

Zadania prowadzone są pod kątem analizy finansowej gospodarstwa poprzez obliczenie pełnych kosztów ponoszonych na produkcję określonej działalności rolniczej w gospodarstwie. Ze względu na

to, że ceny zbytu produktów i ceny środków do produkcji są cenami rzeczywistymi, wyniki uzyskane są faktyczne dla konkretnego gospodarstwa na konkretny produkt. Po przeprowadzeniu obliczeń wiarygodne jest doradztwo na temat poprawienia organizacji, technologii i ekonomiki produkcji. Tematyka dotycząca tego zadania pozwoli na ocenę dotychczasowej działalności i planowanie na przyszłość skali produkcji.

Po zebraniu zapisów sporządzone zostaną dwie analizy – produkcja roślinna i produkcja zwierzęca.

Z.11.I.3.: E/1 Analiza ekonomiczna gospodarstwa rolnego (z ewentualnym uwzględnieniem działalności pozarolniczej); w gospodarstwie analizowane są inwestycje przy wsparciu środków zewnętrznych (kredytu) wymagające przeliczenia, czy jest to inwestycja celowa pod względem wzrostu wyniku ekonomicznego, oraz czy dla konkretnego gospodarstwa spłata zobowiązań i obsługi nie będzie zbyt dużym obciążeniem. Opracowany zostanie biznesplan jako zadanie upowszechnieniowe, który na w/w pytania powinien dać odpowiedź.

Gromadząc dane do takich wyliczeń zdobywane są informacje, które pozwolą na sporządzenie analizy porównawczej.

C.2. Zadania odpłatne

LODR w Końskowoli prowadzi działalność odpłatną w zakresie prowadzenia:

- ksiąg rachunkowych i dokumentacji niezbędnej w rachunkowości w gospodarstwach rolnych,
- działalności promocyjnej gospodarstw rolnych (agroturystycznych, ekologicznych),
- szkoleń zleconych przez jednostki zewnętrzne,
- szkoleń z zakresu doradztwa i stosowania środków ochrony roślin, integrowanej produkcji,
- kursów operatorów kombajnów zbożowych,
- badań sprawności technicznej opryskiwaczy,
- działalności wydawniczej, laboratoryjnej, hotelarskiej, gastronomicznej,
- gospodarki pasiecznej,
- działalności sadowniczo – rolniczej,
- organizacji targów, wystaw, pokazów, konferencji i innych przedsięwzięć upowszechniających wiedzę rolniczą, nowe technologie produkcji.

**** w zakresie sporządzania opracowań technologicznych dla gospodarstw dotyczących:***

- oceny możliwości inwestycyjnych gospodarstw rolnych,
- analiz i opracowań ekonomicznych, finansowych i technologicznych,
- planów rolnośrodowiskowych,
- planów nawozowych, planów przechowywania nawozów naturalnych,
- planów przestawiania gospodarstwa konwencjonalnego na produkcję metodami ekologicznymi lub planów produkcji w gospodarstwach ekologicznych,
- w zakresie wypełniania wniosków lub innych dokumentów niezbędnych do ubiegania się o przyznanie pomocy finansowanej lub współfinansowanej z funduszy UE, instytucji krajowych i zagranicznych.

Tab.26. Zadania realizowane odpłatnie

L.P	Rodzaj zadania	Jednostka miary	Liczba
<i>a</i>	<i>b</i>	<i>c</i>	<i>d</i>
1.	Prowadzenie rachunkowości, w tym:	<i>1192 (Rozliczanie podatku VAT prowadzone będzie dla 167 rolników. Rolnicy podpisują umowę z LODR na rozliczanie VAT, jest to prowadzone kwartalnie lub miesięcznie), PL FADN – wprowadzanie przez doradców danych zbieranych w 2016 r. do systemu będzie realizowane na umowę zlecenie, poza godzinami pracy.</i>	
	Książki rachunkowości – PL FADN	Liczba książek	1025
	Inne /Rozliczanie, ewidencja podatku VAT	Liczba odbiorców	167
2.	Prowadzenie kursów przygotowujących do uzyskania tytułów kwalifikacyjnych w zawodach przydatnych do prowadzenia działalności rolniczej.	<i>Ośrodki doradztwa rolniczego nie mogą prowadzić kursów przygotowujących do uzyskania tytułów kwalifikacyjnych - rozporządzenie Ministra Edukacji Narodowej z dnia 11 stycznia 2012 r. w sprawie kształcenia ustawicznego w formach pozaszkolnych.</i>	
3.	Prowadzenie działalności wydawniczej Tytuły wydawnictw	Liczba numerów/łączny nakład	
	<i>Lubelskie Aktualności Rolnicze</i>	Liczba numerów/łączny nakład	12/6800
4.	Ocena użyteczności maszyn rolniczych <i>Badanie sprawności technicznej opryskiwaczy</i>	Liczba atestacji/kalibracji	220
5.	Prowadzenie działalności laboratoryjnej	Liczba analiz	3900
6.	Prowadzenie działalności szkoleniowej nie związanej z realizacją zadań nieodpłatnych	<i>Razem szkoleń: 189</i>	
	Doradztwo w zakresie ŚOR	Liczba form	3
	Stosowanie ŚOR	Liczba form	180
	Integrowana produkcja roślin	Liczba form	3
	Operatorów kombajnów zbożowych	Liczba form	3
7.	Organizacja targów, wystaw, pokazów, konferencji i innych przedsięwzięć upowszechniających wiedzę rolniczą, nowe technologie produkcji i promujących produkty i wyroby przetwórstwa rolno spożywczego oraz rozwój obszarów wiejskich	<i>6 imprez: V Kiermasz Roślin Ozdobnych w Końskowoli; VI Kiermasz Kwiatów i Roślin Ozdobnych w Sitnie; Dzień Otwartych Drzwi w Grabanowie; Dzień Otwartych Drzwi w Końskowoli; XXXI Wystawa Zwierząt Hodowlanych, Maszyn i Urządzeń Rolniczych w Sitnie; VI Jesienny Kiermasz Materiału Szkółkarskiego, Owocowego i Ozdobnego w Końskowoli</i>	
8.	Sporządzanie analiz i opracowań ekonomicznych, finansowych i technologicznych	Liczba odbiorców	32
9.	Sporządzanie planów nawozowych lub planów przechowalnictwa nawozów naturalnych	Liczba odbiorców	213
10.	Sporządzanie planów działalności rolno-środowiskowej, planów działalności ekologicznej oraz dokumentacji przyrodniczych, w tym:	<i>Planuje się sporządzanie planów działalności rolnośrodowiskowej-j, planów działalności ekologicznej, aktualizację planów działalności rolnośrodowiskowej i przekazanie zobowiązań - razem 299</i>	
	Plany działalności rolnośrodowiskowej	Liczba odbiorców	221
	Plany działalności ekologicznej	Liczba odbiorców	40

11.	Wypełnianie wniosków i innych dokumentów niezbędnych do ubiegania się o przyznanie pomocy finansowanej ze środków pochodzących z funduszy UE lub innych instytucji krajowych i zagranicznych, w tym:	<i>Dokumentację niezbędną do uzyskania dofinansowania opracowuje się w ramach udostępnianych działań, zawierając z beneficjentem umowę</i>	
		11448	
	Premie dla młodych rolników	Liczba odbiorców	40
	Modernizacja gospodarstw rolnych	Liczba odbiorców	40
	Dopłaty bezpośrednie	Liczba odbiorców	11205
	Biznes plan	Liczba odbiorców	11
	Systemy jakości produktów rolnych i środków spożywczych (wypełnianie dokumentów do jednostki certyfikującej)	Liczba odbiorców	4
	Restrukturyzacja małych gospodarstw (wniosek i plan, rozliczenie działania, aktualizacja planu)	Liczba odbiorców	120
	Premie na rozpoczęcie działalności pozarolniczej (wniosek i plan, rozliczenie działania, aktualizacja planu)	Liczba odbiorców	12
	Rozwój usług rolniczych (wniosek i plan)	Liczba odbiorców	1
	Przetwórstwo i marketing produktów rolnych (wniosek i plan)	Liczba odbiorców	1
Inne usługi: np. wypełnianie rejestrów działalności rolnośrodowiskowej, Leader, współpraca	Liczba odbiorców	14	

Inne działalności odpłatne prowadzone przez ośrodek doradztwa rolniczego.

Działalność	Forma	Ilość
	hotelarska i gastronomiczna	przygotowanie i wydanie posiłków
	udzielenie noclegów dla gości	1724
Działalność rolnicza, w tym w zakresie gospodarki pasiecznej i sprzedaży produktów rolnych (należy opisać jakie płody rolne są sprzedawane),	Nazwa produktu	Ilość planowana do sprzedaży
	miód wielokwiatowy	2800 kg
	matki pszczoły (unasiennione 1400 i nieunasiennione 2100)	3500 szt.
	wosk pszczoły	40 kg
	wiśnie	13000 kg
	porzeczka czarna	14000 kg
	aronia	27000 kg
	jabłka	170000 kg
	gruszki	1500 kg
	orzech laskowy	3500 kg
	zboża	15000 kg
	rzepak	3800 kg
	strączkowe	2500 kg
	kukurydza	3500 kg
	buraki cukrowe	60000 kg
	ziemniaki	2300 kg
Udostępnianie pomieszczeń	konferencje, szkolenia	15

C.3. Projekty i zadanie zlecone

Projekty i zadania zlecone – zadania finansowane z funduszy innych niż dotacja celowa.

Tab. 27. Projekty i zadania zlecone

L.P	Tytuł projektu/ nr umowy	Cele	Produkty/ rezultaty	Okres realizacji	Źródła finansowania
<i>a</i>	<i>b</i>	<i>c</i>	<i>d</i>	<i>e</i>	<i>f</i>
1.	"Ekologiczna Końskowola"	Promocja produktów ekologicznych wytwarzanych przez konsorcjum (grupa producentów)	Rezultat: przeprowadzenie promocji produktów ekologicznych wytwarzanych przez konsorcjum (grupa producentów)	2017 - 2018	Projekt złożony do ARR w ramach środków PROW 2014 - 2020, poddziałanie "Wsparcie działań informacyjnych i promocyjnych realizowanych przez grupy producentów na rynku wewnętrznym"
2.	"Wsparcie kształcenia zawodowego i nabywania umiejętności"	"Działania szkoleniowe (kursy, szkolenia, warsztaty) organizowane w ramach tego poddziałania służą rozwojowi umiejętności zawodowych rolników i właścicieli lasów i mogą obejmować w szczególności tematykę związaną z: zarządzaniem, technologią i organizacją produkcji w gospodarstwie, w tym produkcji ekologicznej, bezpieczeństwem pracy, marketingiem, rachunkowością, ubezpieczeniami w gospodarstwie, korzystaniem z	Zorganizowanie i przeprowadzenie od kilkudziesięciu do kilkuset szkoleń/kursów/warsztatów i przeszkolenie od kilkuset do kilku tysięcy rolników z przedstawionych tematów w zależności od warunków konkursu.	2017-2018	Projekt zostanie złożony do Pomocy Technicznej ARiMR w ramach środków PROW 2014 -2020

		instrumentów finansowych, ochroną środowiska i klimatem (w tym wykorzystanie OZE), wykorzystaniem TIK, spółdzielczością, tworzeniem i funkcjonowaniem grup producentów, skróceniem łańcucha żywnościowego.			
3.	"Wsparcie na demonstracje i działania informacyjne"	W ramach tego poddziałania realizowane są operacje służące upowszechnianiu innowacyjnych rozwiązań i dobrych praktyk poprzez umożliwienie ostatecznym odbiorcom praktycznego zapoznania się z rozwiązaniami, które zostały już przetestowane i są możliwe do stosowania w sektorach produkcji rolnej, leśnej lub w przetwórstwie rolno-spożywczym.	Przeprowadzenie inwestycji polegającej na stworzeniu obiektów demonstracyjnych i przeprowadzenie od kilkudziesięciu do kilkuset szkoleń/kursów/warsztatów i przeszkolenie od kilkuset do kilku tysięcy rolników z przedstawionych tematów w zależności od warunków konkursu.	2017-2019	Projekt zostanie złożony do Pomocy Technicznej ARiMR w ramach środków PROW 2014 -2020
4.	„Współczesne wyzwania i koncepcje rozwoju obszarów wiejskich Lubelszczyzny”	Konferencja mająca na celu upowszechnienie informacji nt. koncepcji rozwoju obszarów wiejskich	Zorganizowanie i przeprowadzenie konferencji mającej na celu identyfikację i upowszechnianie dobrych praktyk wpływających na rozwój obszarów wiejskich	2017	Działanie 12 KSOW w ramach Planu działania KSOW na lata 2016-2017: Identyfikacja, gromadzenie i upowszechnianie dobrych praktyk mających wpływ na rozwój obszarów wiejskich

5.	„X Ekofestyn – promocja zdrowej i bezpiecznej żywności ekologicznej”	Promocja zdrowej i bezpiecznej żywności ekologicznej	Rezultat: przeprowadzenie promocji produktów ekologicznych	2017	Działanie 12 KSOW w ramach Planu działania KSOW na lata 2016-2017: Identyfikacja, gromadzenie i upowszechnianie dobrych praktyk mających wpływ na rozwój obszarów wiejskich
6.	„Program Rozwoju Obszarów Wiejskich na lata 2014 – 2020 drogą do sukcesu”	Wyjazd studyjny mający na celu upowszechnianie dobrych praktyk wpływających na rozwój obszarów wiejskich	Upowszechnienie dobrych praktyk wpływających na rozwój obszarów wiejskich	2017	Działanie 12 KSOW w ramach Planu działania KSOW na lata 2016-2017: Identyfikacja, gromadzenie i upowszechnianie dobrych praktyk mających wpływ na rozwój obszarów wiejskich

C.4. Operacje realizowane w ramach Sieci na rzecz innowacji w rolnictwie i na obszarach wiejskich (SIR)

Tab. 28. Operacje i inne zadania planowane do realizacji w ramach SIR

L.p.	Tytuł projektu/ nr umowy	Cele	Produkty/ rezultaty	Okres realizacji	Źródła finansowania
<i>a</i>	<i>b</i>	<i>c</i>	<i>d</i>	<i>e</i>	<i>f</i>
1.	Nowoczesne technologie uprawy roli jako innowacyjne wyzwania dla rozwijających się gospodarstw	Celem operacji jest zapoznanie uczestników seminarium z funkcjonowaniem sieci na rzecz innowacji w rolnictwie i na obszarach wiejskich, zagadnieniem innowacji w rolnictwie, możliwościami praktycznego zastosowania przedstawianych rozwiązań, nawiązanie kontaktów i współpracy pomiędzy potencjalnymi uczestnikami grup operacyjnych oraz przedstawienie dobrych praktyk w zakresie wdrażania innowacji w gospodarstwach zajmujących się produkcją roślinną	Przeszkolenie grupy 30 osób: rolnicy, grupy rolników, organizacje rolników, doradcy rolniczy, przedstawiciele nauki, instytucji naukowo-badawczych, przedsiębiorcy sektora rolnego	01.07.2017 - 31.10.2017	Dotacja celowa z Ministerstwa Rolnictwa i Rozwoju Wsi
2.	Innowacyjne technologie w uprawie roślin sadowniczych	Zapoznanie uczestników seminarium z funkcjonowaniem sieci na rzecz innowacji w rolnictwie i na obszarach	Przeszkolenie grupy 30 osób: rolnicy, grupy rolników, organizacje rolników, doradcy rolniczy, przedstawiciele nauki,	01.03.2017 - 30.09.2017	Dotacja celowa z Ministerstwa Rolnictwa i Rozwoju Wsi

		wiejskich, zagadnieniem innowacji w rolnictwie, możliwościami praktycznego zastosowania przedstawianych rozwiązań, nawiązanie kontaktów i współpracy pomiędzy potencjalnymi uczestnikami grup operacyjnych oraz przedstawienie dobrych praktyk w zakresie wdrażania innowacji w gospodarstwach zajmujących się produkcją sadowniczą	instytucji naukowo-badawczych, przedsiębiorcy sektora rolnego		
3.	Tworzenie i organizacja grup operacyjnych na rzecz innowacji w rolnictwie i na obszarach wiejskich	Zapoznanie uczestników konferencji z zasadami tworzenia i funkcjonowania grup operacyjnych, możliwościami poszukiwania partnerów do współpracy oraz zasadami aplikowania o środki finansowe w ramach działania "Współpraca" PROW 2014-2020	Przeszkolenie grupy 80 osób: rolnicy, grupy rolników, posiadacze lasów, naukowcy, przedstawiciele instytutów lub jednostek naukowych, przedstawiciele uczelni, przedsiębiorcy sektora rolnego lub spożywczego, przedsiębiorcy sektorów działających na rzecz sektora rolnego i spożywczego, doradcy rolniczy, organizacje rolników	01.09.2016 - 31.12.2017	Dotacja celowa z Ministerstwa Rolnictwa i Rozwoju Wsi
4.	Grupa producencka potencjałem na grupę operacyjną	Celem realizacji operacji jest promowanie profesjonalnej współpracy i realizacji przez rolników	Przeszkolenie 210 osób: rolnicy, grupy rolników, organizacje rolników, doradcy rolniczy,	01.09.2016 - 30.05.2017	Dotacja celowa z Ministerstwa Rolnictwa i Rozwoju Wsi

		wspólnych inwestycji poprzez tworzenie się grup operacyjnych, zrzeszanie się producentów rolnych w grupy producenckie, tworzenie wspólnych struktur handlowych czy powiązań organizacyjnych lub innych form współpracy, promocja wspólnego wdrażania innowacyjnych rozwiązań poprzez tworzenie się grup operacyjnych realizujących projekty w ramach działania „Współpraca” bądź partnerstw na rzecz innowacji.	przedstawiciele nauki, pracownicy instytucji działających na rzecz rozwoju obszarów wiejskich, przedsiębiorców sektora rolno-spożywczego zainteresowanych zrzeszeniem się w grupy producenckie, które miałyby stworzyć przyszłą grupę operacyjną.		
5.	Organizacja spotkań informacyjno – szkoleniowych dotyczących promocji i podniesieniu wiedzy w zakresie sieci na rzecz innowacji w rolnictwie - Operacja realizowana przez partnera Lubelską Izbę Rolniczą	Celem operacji jest organizacja spotkań informacyjno – szkoleniowych dla potencjalnych przedstawicieli grup operacyjnych (rolników, doradców rolniczych, przedsiębiorców) dotyczących promocji i upowszechniania informacji na temat sieci na rzecz innowacji w rolnictwie oraz organizacji i współpracy grup operacyjnych.	Przeszkolenie 525 osób: przedstawiciele producentów rolnych (rolnicy), przedsiębiorcy rolniczy będący potencjalnymi beneficjentami działania "Współpraca" w ramach PROW 2014-2020, doradcy rolniczy oraz przedsiębiorcy.	01.11.2016 – 30.06.2017r	Dotacja celowa z Ministerstwa Rolnictwa i Rozwoju Wsi

D. Współpraca z innymi instytucjami i samorządem

Tab.29. Współpraca z instytucjami i samorządem

L.p.	Nazwa instytucji	Przedmiot/ cel współpracy
Instytucje krajowe		
1.	ARiMR	Wspólne organizowanie szkoleń, wspólne upowszechnianie wiedzy w zakresie dopłat bezpośrednich i PROW; rozwiązywanie problemów poszczególnych rolników.
2.	ARR	Współpraca w zakresie wykorzystania środków z programów pomocowych np. dopłaty do materiału siewnego; organizacja rynków: owoców, mleka, trzody chlewnej, pomoc kłęskowa; przekazywanie cen skupu i cen targowiskowych wybranych produktów rolnych.
3.	WIORiN	Wdrażanie przepisów prawa w zakresie ochrony roślin i nasiennictwa.
4.	Państwowy Instytut Weterynaryjny w Puławach	Wdrażanie zasad zapobiegających rozprzestrzenianiu się chorób zakaźnych zwierząt.
5.	Powiatowa Inspekcja Sanitarna	Wdrażanie zasad bezpieczeństwa żywności.
6.	Inspekcja Weterynaryjna	Wspólna organizacja szkoleń i wystawy zwierząt.
7.	Instytut Ochrony Roślin w Poznaniu	Współpraca w zakresie prowadzenia monitoringu agrofagów.
8.	Instytut Uprawy Nawożenia i Gleboznawstwa w Puławach	Organizacja szkoleń, ankietyzacja gospodarstw, wymiana informacji nt. badań w rolnictwie ekologicznym; konsultacje monitoringu zdarzeń kłęskowych.
9.	Uniwersytet Przyrodniczy w Lublinie	Wspólna organizacja konferencji i szkoleń, umożliwienie rolnikom i hodowcom korzystania z osiągnięć naukowych; liczenie kosztów mechanizacji produkcji rolnej z wykorzystaniem rozliczeń podatku VAT.
10.	KRUS	Wymiana informacji w zakresie ubezpieczeń w rolnictwie.
11.	Lubelska Izba Rolnicza	Wspólna organizacja szkoleń, wymiana informacji, konsultacje aktualnych problemów z zakresu rolnictwa.
12.	Centrum Doradztwa Rolniczego Brwinów z Oddziałami	Szkolenia dla doradców, konsultacje metodologii i zasad sporządzania wniosków.
13.	Starostwa Powiatowe	Udział w sesjach powiatu, udział w komisjach konkursowych, współorganizacja wystaw dożynkowych.
14.	Urzędy Gmin	Udział w posiedzeniach rady gminy, w komisjach rolnictwa, udział w powoływanych komisjach kłęskowych, współpraca w organizacji imprez.

15.	Banki	Pozyskiwanie informacji dotyczących kredytów dostępnych dla rolników, współpraca dotycząca wypełnianych biznesplanów.
16.	Gminne Ośrodki Kultury	Działania w zakresie zachowania dziedzictwa kulturowego w tym dziedzictwa kulinarnego.
17.	Koła Gospodyń Wiejskich	Działania w zakresie zachowania dziedzictwa kulturowego w tym dziedzictwa kulinarnego.
18.	Stowarzyszenia, Fundacje	Pomoc w pozyskiwaniu funduszy na działalność organizacji; działania na rzecz zachowania dziedzictwa kulturowego wsi.
19.	Jednostki Certyfikujące (AgroBioTest, Ekogwarancja itp.)	Wymiana informacji nt. prowadzenia dokumentacji w gospodarstwach indywidualnych.
20.	Regionalna Dyrekcja Ochrony Środowiska	Wymiana informacji nt. planów zadań ochronnych i granic obszarów Natura 2000.
21.	Instytut Ekonomiki Rolnictwa i Gospodarki Żywnościowej	Koordynacja prac związanych z rachunkowością rolną PL FADN.
22.	Urzędy i Izby Skarbowe	Współpraca w zakresie rozliczeń podatkowych oraz organizacji szkoleń.
23.	Okręgowa Stacja Chemiczno-Rolnicza w Lublinie	Współpraca w zakresie agrotechnicznej obsługi rolnictwa, doradztwa w sprawach nawożenia, wyników badań gleby dla gospodarstw, badania pozostałości pestycydów w roślinach.
24.	Szkoły Rolnicze	Przekazywanie informacji potencjalnym beneficjentom programów rolniczych; współpraca w zakresie zadań wdrożeniowo-upowszechnieniowych.
25.	Lokalne Grupy Działania	Pomoc w zakresie wdrażania operacji w ramach LSR.
26.	Związki Hodowców i Federacji	Organizacja wystaw, wykorzystanie wyników kontroli użytkowości i propagowanie osiągnięć hodowlanych.
27.	Centralny Ośrodek Badania Odmian Roślin Uprawnych w Słupi Wielkiej	Współpraca w zakresie prowadzenia doświadczeń PDO oraz typowania Listy Odmian zalecanych na teren Województwa Lubelskiego.
28.	Media	Upowszechnianie informacji nt. rolnictwa, promocja LODR, przekazywanie informacji cenowych.
29.	Sołectwa	Współpraca z sołtysami - przekazywanie bieżących informacji, ulotek, informacji o szkoleniach.
30.	Grupy producentów	Konsultacje i udzielanie informacji w zakresie funkcjonowania grup producentów i możliwości pozyskiwania środków finansowych.

E. Wykaz ważniejszych wydarzeń

Tab.30. Wykaz ważniejszych wydarzeń

L.p.	Nazwa	Termin	Miejsce	Organizator/współorganizator
<i>a</i>	<i>b</i>	<i>c</i>	<i>d</i>	<i>e</i>
1.	V Kiermasz Roślin Ozdobnych	30.04.2017	Końskowola	LODR
2.	VI Kiermasz Kwiatów i Roślin Ozdobnych	30.04.2017	Sitno	LODR
3.	Dzień Otwartych Drzwi	11.06.2017	Grabanów	LODR
4.	Dzień Otwartych Drzwi	25.06.2017	Końskowola	LODR
5.	XXXI Wystawa Zwierząt Hodowlanych, Maszyn i Urządzeń Rolniczych	07-09.07.2017	Sitno	LODR
6.	X Ekofestyn	01.10.2017	Lublin	LODR
7.	VI Jesienny Kiermasz Materiału Szkółkarskiego Owocowego i Ozdobnego	08.10.2017	Końskowola	LODR

F. Plan wydawniczy

Tab.31. Plan wydawniczy

L.p.	Tytuł	Forma	Nakład
<i>a</i>	<i>b</i>	<i>c</i>	<i>d</i>
1.	"Lubelskie Aktualności Rolnicze"	miesięcznik	6800
2.	"Rachunkowość podatkowa"	broszura	100
3.	Plakat „Kiermasz Roślin Ozdobnych”	plakat	200
4.	Plakat ”Kiermasz Materiału Szkółkarskiego i Ozdobnego”	plakat	100
5.	Plakaty „DOD - Końskowola, Grabanów, Sitno”	plakat	400
6.	Zaproszenie „DOD - Końskowola, Grabanów, Sitno”	zaproszenie	1800
7.	Plakat „Ekofestyn”	plakat	200
8.	Zaświadczenia o ukończeniu szkolenia chemizacyjnego	zaświadczenie	5000
9.	Ewidencja ŚOR	dodruk broszury	5000
10.	Zaproszenie (Plan Operacyjny SIR)	zaproszenie	180

G. Kształcenie i doskonalenie zawodowe kadry własnej

Co roku w miesiącu wrześniu pozyskuje się od doradców informację nt. potrzeb szkoleniowych i opracowuje się zestawienie zbiorcze. Zakłada się, że na szkolenia zewnętrzne wysyłani są specjaliści zakładowi i wybrane osoby z PZDR. Specjaliści zakładowi organizują potem szkolenia wewnętrzne dla doradców i przekazują informacje, które pozyskali na szkoleniach zewnętrznych. W 2017 r. będziemy chcieli skierować nowo przyjętych doradców na szkolenie dla doradców rolniczych, uzupełnić wiedzę wśród doradców rolnośrodowiskowych, a także wyszkolić doradców w tematyce systemów wsparcia bezpośredniego.

Dla nowych pracowników będziemy chcieli zorganizować szkolenie nt. procesu organizacji i przeprowadzania szkoleń oraz tworzenia prezentacji.

Tab.32. Kształcenie i doskonalenie kadry własnej

Symbol	Tematyka szkoleń	Planowana liczba uczestników
<i>a</i>	<i>b</i>	<i>c</i>
G.1.	szkolenia wewnętrzne	800
G.1.1.	systemy produkcji rolnej	150
G.1.2.	rozwój obszarów wiejskich	300
G.1.3.	rolnictwo ekologiczne i programy rolno-środowiskowo-klimatyczne	150
G.1.4.	ekonomika i zarządzanie gospodarstwem rolnym	120
G.1.5.	metodyka i organizacja doradztwa rolniczego	50
G.1.6.	inne *)	30
G.2.	szkolenia zewnętrzne	465
G.2.1.	systemy produkcji rolnej	310
G.2.2.	rozwój obszarów wiejskich	55
G.2.3.	rolnictwo ekologiczne i programy rolno-środowiskowo-klimatyczne	30
G.2.4.	ekonomika i zarządzanie gospodarstwem rolnym	25
G.2.5.	metodyka i organizacja doradztwa rolniczego	30
G.2.6.	inne *)	15

*) w opisie wskazać jakie

Inne: z zakresu księgowości, kadr i organizacji pracy, teleinformatyki, zarządzania jakością.

Załączniki elektroniczne

Identyfikator Lubelskiego Ośrodka Doradztwa Rolniczego w Końskowoli:
lubelski_RPD_2017.xls.

Wypełnione zostały wszystkie tabele w pliku załączniki elektroniczne
(dołączono do Programu Działalności na rok 2017 na nośniku CD).