



PROGRAM DZIAŁALNOŚCI

**Lubelskiego Ośrodka Doradztwa Rolniczego
w Końskowoli
na 2015 rok**



SPIS TREŚCI

I. WSTĘP	2
1. Status prawny, zadania, zatrudnienie	2
1.1. Zadania LODR w Końskowoli	3
1.2. Struktura organizacyjna	5
1.3. Zatrudnienie w LODR.....	9
1.4. Metodologia prac nad programem	11
1.5. Priorytety działań LODR w Końskowoli w roku 2015.....	11
1.6. Rolnictwo województwa lubelskiego	14
II. PRIORYTETY DZIAŁAŃ LODR W KOŃSKOWOLI W ROKU 2015	15
1. Priorytet 1. Poprawa konkurencyjności gospodarstw rolnych w województwie lubelskim	15
1.1. Program 1. Transfer innowacji technologicznych	15
1.2. Program 2. Popularyzacja i kształcenie rolników w zakresie poprawy jakości produktów rolnych (żywności) i dobrej praktyki rolniczej	21
1.3. Program 3. Pomoc rolnikom w zakresie ukierunkowania i zmiany profilu produkcji w aspekcie ekonomicznym.....	26
1.4. Program 4. Ułatwienie gospodarstwom funkcjonowania na rynku poprzez zrzeszanie się w grupy producentów rolnych z uwzględnieniem różnych form prawnych wspólnego działania.....	32
2. Priorytet 2. Zrównoważony rozwój obszarów wiejskich	33
2.1. Program 1. Działania proekologiczne i ochrona środowiska	33
2.2. Program 2. Wspieranie rozwoju przedsiębiorczości i aktywizacja mieszkańców obszarów wiejskich.....	42
3. Priorytet 3. Promowanie nowoczesnych myśli technologicznych i doradztwa	51
3.1. Program 1. Upowszechnianie i wdrażanie wiedzy rolniczej	51
3.2. Program 2. Współpraca z organizacjami okołorolniczymi	57
3.3. Działalność wydawnicza	59
3.4. Projekty planowane do realizacji w 2015 r.....	61
4. Priorytet 4. Zarządzanie Lubelskim Ośrodkiem Doradztwa Rolniczego	62
III. ZESTAWIENIE USŁUG DORADCZYCH PLANOWANYCH W LODR W KOŃSKOWOLI W 2015 R.	65

I. WSTĘP

1. Status prawny, zadania, zatrudnienie

Lubelski Ośrodek Doradztwa Rolniczego w Końskowoli od dnia 1 sierpnia 2009 r. jest samorządową wojewódzką jednostką posiadającą osobowość prawną (Dz. U. nr 92 z 2009 r., poz. 753), działającą na podstawie ustawy z dnia 22 października 2004 roku o jednostkach doradztwa rolniczego (z późniejszymi zmianami) Dz. U. z 19.04.2013 r. poz.474.

Program Działalności LODR w Końskowoli został opracowany z uwzględnieniem Statutu Lubelskiego Ośrodka Doradztwa Rolniczego w Końskowoli nadanego Uchwałą Nr CCXXXIX/4915/2014 Zarządu Województwa Lubelskiego z dnia 8 kwietnia 2014 r. oraz Regulaminu Organizacyjnego LODR w Końskowoli.

Program działalności LODR w Końskowoli na 2015 rok wpisuje się w realizację Strategii Rozwoju Województwa Lubelskiego na lata 2007-2020 (z perspektywą do roku 2030) – UMWL w Lublinie, Lublin 2014 r.

Z danych dotyczących obecnej i przewidywanej sytuacji regionu wynika, że przed województwem lubelskim konkretnym wyzwaniem rozwojowym (jednym z czterech strategicznych celów rozwojowych) dla obszarów wiejskich jest restrukturyzacja rolnictwa oraz rozwój obszarów wiejskich. Będzie on realizowany poprzez cele operacyjne:

2.1 Poprawa warunków dla wzrostu konkurencyjności i towarowości gospodarstw.

Zakładane efekty: Zwiększenie opłacalności produkcji rolnej, a tym samym dochodów rolników. Racjonalizacja produkcji rolnej pozwoli na odejście od pracy w rolnictwie oraz zwiększenie roli usług dla rolnictwa tworzących pozarolnicze miejsca pracy. Odejście od modelu produkcji surowców na rzecz produkcji markowych, specjalistycznych produktów pożądaných na rynku spożywczym.

2.2 Rozwój przetwórstwa rolno – spożywczego.

Zakładane efekty: Rozwój przetwórstwa żywności zwiększy dochody ludności oraz lokalne przychody z podatków. Intensyfikacja działań promocyjnych otworzy nowe rynki zbytu (szczególnie na droższe produkty ekologiczne) i zwiększy dochodowość produkcji rolno-spożywczej. Bliska współpraca producentów rolnych z przemysłem rolno-spożywczym. Większe wykorzystanie nowoczesnych technologii, lepsze organizowanie i wyższa specjalizacja rolnictwa.

2.3 Wzmocnienie doradztwa rolniczego oraz promowanie i wspieranie inicjatyw współpracy rolników i mieszkańców wsi.

Zakładane efekty: Podniesienie kwalifikacji producentów rolnych w regionie. Usprawnienie procesu organizacji produkcji, zaopatrzenia i zbytu produktów rolnych. Dotarcie do nowych rynków zbytu. Poprawa efektywności pracy i zwiększenie nowoczesności działań ośrodków doradztwa rolniczego.

2.4 Wspieranie przedsiębiorczości na wsi i tworzenie pozarolniczych miejsc pracy na obszarach wiejskich.

Zakładane efekty: Zwiększenie zatrudnienia poza rolnictwem. Przyspieszenie pożądaných zmian w rolnictwie, w tym ekonomicznych, co uchroni dynamiczne i korzystne procesy przeobrażeń wsi.

2.5 Wyposażanie obszarów wiejskich w infrastrukturę transportową, komunalną, energetyczną.

Zakładane efekty: Racjonalizacja podejmowanych przedsięwzięć. Poprawa warunków życia i gospodarowania na obszarach wiejskich.

1.1. Zadania LODR w Końskowoli

Podstawowym zadaniem doradztwa rolniczego jest udzielanie wszechstronnej pomocy rolnikom oraz mieszkańcom obszarów wiejskich w celu zwiększenia dochodów z gospodarstwa rolnego oraz działania mające na celu poprawę warunków życia rodzin wiejskich.

Zadania te zgodnie z art. 4 ust. 2-5 i art. 5 ustawy o jednostkach doradztwa rolniczego Lubelski Ośrodek Doradztwa Rolniczego w Końskowoli będzie realizował poprzez:

- doradztwo indywidualne i grupowe,
- organizowanie szkoleń, seminariów, konferencji, kursów,
- organizowanie wystaw, pokazów, kolekcji, demonstracji i innych przedsięwzięć upowszechniających wiedzę rolniczą, nowe technologie produkcji i promujących produkty i wyroby przetwórstwa rolno-spożywczego,
- sporządzanie opracowań ekonomicznych, finansowych i technologicznych,
- prowadzenie działalności informacyjnej i wydawniczej.

Celem w/w działań jest:

- poprawa konkurencyjności gospodarstw rolnych w województwie lubelskim,
- popularyzacja nowoczesnych metod i rozwiązań technicznych i technologicznych,
- popularyzacja integrowanych metod ochrony,
- rozwiązywanie problemów technologicznych i organizacyjno-ekonomicznych gospodarstw rolnych,
- wdrażanie dobrych praktyk rolniczych,
- podnoszenie świadomości ekologicznej,
- podnoszenie świadomości na temat alternatywnych (odnawialnych) źródeł energii,
- rozwijanie przedsiębiorczości na obszarach wiejskich, w tym przetwórstwa na poziomie gospodarstwa i sprzedaży bezpośredniej,
- poprawa standardu i jakości życia mieszkańców wsi, dziedzictwo kulturowe i kulinarne,
- aktywizacja społeczności wiejskiej i popularyzacja idei spółdzielczości na obszarach wiejskich,
- popularyzacja działań z PROW 2014-2020.

LODR w Końskowoli świadczy usługi doradcze w zakresie:

a) nieodpłatnie:

- prowadzenia szkoleń, w tym podnoszenia kwalifikacji zawodowych rolników i innych mieszkańców obszarów wiejskich,
- prowadzenia działalności informacyjnej wspierającej rozwój produkcji rolniczej,
- udzielania pomocy w zakresie sporządzania dokumentacji niezbędnej do uzyskania pomocy finansowej lub współfinansowanej ze środków pochodzących z UE, itp.,

- prowadzenia analiz rynku artykułów rolno-spożywczych i środków do produkcji i rozpowszechniania informacji w tym zakresie,
- prowadzenia doświadczalnictwa odmianowego w ramach porejestrowego doświadczalnictwa odmianowego,
- upowszechniania metod produkcji rolniczej przyjaznych dla środowiska,
- podejmowania działań na rzecz zachowania dziedzictwa kulturowego i przyrodniczego wsi, funkcjonalnego zarządzania gospodarstwa domowego,
- upowszechniania rozwoju agroturystyki i turystyki wiejskiej oraz prowadzenia promocji wsi jako aktywnego miejsca wypoczynku,
- współdziałania w realizacji zadań wynikających z programów rolnośrodowiskowych oraz mających na celu ograniczenie odpływu azotu ze źródeł rolniczych,
- prowadzenia analizy przemian w zakresie poziomu i jakości produkcji rolniczej i funkcjonowania gospodarstw rolnych oraz upowszechniania tych analiz w pracy doradczej.

b) odpłatnie:

*** w zakresie prowadzenia:**

- ksiąg rachunkowych i dokumentacji niezbędnej w rachunkowości w gospodarstwach rolnych,
- działalności promocyjnej gospodarstw rolnych (agroturystycznych, ekologicznych),
- kursów przygotowujących do uzyskania tytułów kwalifikacyjnych w zawodach przydatnych do prowadzenia działalności rolniczej,
- szkoleń zleconych przez jednostki zewnętrzne,
- szkoleń z zakresu doradztwa i stosowania środków ochrony roślin, integrowanej produkcji,
- oceny sprawności technicznej opryskiwaczy,
- działalności wydawniczej, laboratoryjnej, hotelarskiej, gastronomicznej,
- gospodarki pasiecznej,
- organizacji targów, wystaw, pokazów, konferencji i innych przedsięwzięć upowszechniających wiedzę rolniczą, nowe technologie produkcji.

*** w zakresie sporządzania opracowań technologicznych dla gospodarstw dotyczących:**

- oceny możliwości inwestycyjnych gospodarstw rolnych,
- analiz i opracowań ekonomicznych, finansowych i technologicznych,
- planów rolnośrodowiskowych,
- planów nawozowych, planów przechowywania nawozów naturalnych,
- planów przestawiania gospodarstwa konwencjonalnego na produkcję metodami ekologicznymi lub planów produkcji w gospodarstwach ekologicznych,
- w zakresie wypełniania wniosków lub innych dokumentów niezbędnych do ubiegania się o przyznanie pomocy finansowanej lub współfinansowanej z funduszy UE, instytucji krajowych i zagranicznych.

1.2. Struktura organizacyjna

Struktura organizacyjna zgodna z Rozporządzeniem Ministra Rolnictwa i Rozwoju Wsi (Dz. U. z 2014 poz. 1034 z 5 sierpnia 2014 r.), zawarta w Regulaminie Organizacyjnym LODR w Końskowoli wprowadzonym Zarządzeniem Nr 17/DN/2014 Dyrektora LODR w Końskowoli z dnia 15 kwietnia 2014 r.

- **Dyrekcja**
- Dział Systemów Produkcji Rolnej, Standardów Jakościowych i Doświadczalnictwa (ZSP)
- Dział Ekologii i Ochrony Środowiska (ZEŚ)
- Dział Wiejskiego Gospodarstwa Domowego i Agroturystyki (ZWG)
- Dział Ekonomiki (NEK)
- Dział Metodyki Doradztwa, Szkoleń i Wydawnictw (NMD)
- Dział Przedsiębiorczości na Obszarach Wiejskich i Projektów (NPP)
- Dział Zastosowań Teleinformatyki (ZZT)
- Dział Kadr i Organizacji Pracy (NKO)
- Dział Administracyjno - Gospodarczy (Sad Doświadczalno-Wdrożeniowy, Pole Doświadczalno-Wdrożeniowe, Pasieka Hodowlana, Ogród Dydaktyczny, Centrum Innowacyjno-Szkoleniowe) (ZAG)
- Dział Księgowości (NFK)
- Stanowisko ds. Obsługi Prawnej (NOP)
- Stanowisko ds. Bezpieczeństwa i Higieny Pracy (NBH)
- Stanowisko ds. Zarządzania Jakością (NZJ)
- **Zespoły Doradztwa Rolniczego (ZDR) – obsługują 20 powiatów z przynależnymi do nich gminami:**
 - Powiat białski:*
 - ZDR Biała Podlaska z s. w Grabanowie, gminy (9): Biała Podlaska, Drelów, Janów Podlaski, Konstantynów, Leśna Podlaska, Międzyrzec Podlaski, Rokitno, Terespol, Zalesie, (ZDR - BP)
 - ZDR Wisznice, gminy (8): Kodeń, Łomazy, Piszczac, Rossosz, Sławatycze, Sosnówka, Tuczna, Wisznice, (ZDR - WI)
 - Powiat biłgorajski:*
 - ZDR Biłgoraj, gminy (12): Aleksandrów, Biłgoraj, Biszczka, Frampol, Goraj, Józefów, Łukowa, Obsza, Potok Górny, Tarnogród, Terespol, Turobin, (ZDR - BI)
 - Powiat chełmski:*
 - ZDR Chełm, gminy (14): Białopole, Chełm, Dorohusk, Dubienka, Kamień, Leśniowice, Rejowiec, Rejowiec Fabryczny, Ruda-Huta, Sawin, Siedliszcze, Wierzbica, Wojślawice, Żmudź, (ZDR - CH)
 - Powiat hrubieszowski:*
 - ZDR Hrubieszów, gminy (8): Dołhobyczów, Horodło, Hrubieszów-miejska i wiejska, Mircze, Trzeszczany, Uchanie, Werbkowice, (ZDR - HR)

Powiat janowski:

- ZDR Janów Lubelski, gminy (7): Batorz, Chrzanów, Dzwola, Godziszów, Janów Lubelski, Modliborzyce, Potok Wielki, (ZDR - JL)

Powiat krasnostawski:

- ZDR Krasnystaw, gminy (9): Fajslawice, Gorzków, Izbica, Krasnystaw, Kraśniczyn, Łopiennik Górny, Rudnik, Siennica Różana, Żółkiewka, (ZDR – KS)

Powiat kraśnicki:

- ZDR Kraśnik, gminy (9): Annopol, Dzierzkowice, Gościeradów, Kraśnik, Szastarka, Trzydnik Duży, Urzędów, Wilkołaz, Zakrzówek, (ZDR – KR)

Powiat lubartowski:

- ZDR Lubartów, gminy (12): Abramów, Firlej, Jeziorzany, Kamionka, Kock, Lubartów, Michów, Niedźwiada, Ostrów Lubelski, Ostrówek, Serniki, Uścimów, (ZDR - LU)

Powiat lubelski:

- ZDR Bełżyce, gminy (5): Bełżyce, Borzechów, Konopnica, Niedrzwica Duża, Wojciechów, (ZDR – BE)
- ZDR Bychawa, gminy (6): Bychawa, Jabłonna, Krzczonów, Strzyżewice, Wysokie, Zakrzew, (ZDR – BY)
- ZDR Elizówka, gminy (5): Garbów, Głusk, Jastków, Lublin – miejska, Niemce, Wólka, (ZDR – EL)

Powiat łęczyński:

- ZDR Łęczna, gminy (6): Cyców, Ludwin, Łęczna, Milejów, Puchaczów, Spiczyn, (ZDR-ŁE)

Powiat łukowski:

- ZDR Łuków, gminy (9): Adamów, Krzywda, Łuków, Serokomla, Stanin, Stoczek Łukowski, Trzebieszów, Wojcieszków, Wola Mysłowska, (ZDR – ŁU)

Powiat opolski:

- ZDR Opole Lubelskie, gminy (7): Chodel, Józefów nad Wisłą, Karczmiska, Łaziska, Opole Lubelskie, Poniatowa, Wilków, (ZDR – OL)

Powiat parczewski:

- ZDR Parczew, gminy (7): Dębowa Kłoda, Jabłoń, Milanów, Parczew, Podedwórze, Siemień, Sosnowica, (ZDR – PA)

Powiat puławski:

- ZDR Końskowola, gminy (10): Baranów, Janowiec, Kazimierz Dolny, Końskowola, Kurów, Markuszów, Nałęczów, Puławy, Wąwolnica, Żyrzyn, (ZDR – KO)

Powiat radzyński:

- ZDR Radzyń Podlaski, gminy (7): Borki, Czemierniki, Kąkolewnica Wschodnia, Komarówka Podlaska, Radzyń Podlaski, Ulan, Wohyń, (ZDR – RP)

Powiat rycki:

- ZDR Ryki, gminy (6): Dęblin, Kłoczew, Nowodwór, Ryki, Stężycza, Ułęż, (ZDR – RY)

Powiat świdnicki:

- ZDR Piaski, gminy (4): Mełgiew, Piaski, Rybczewice, Trawniki, (ZDR – PI)

Powiat tomaszowski:

- ZDR Tomaszów Lubelski, gminy (12): Bełżec, Jarczów, Krynice, Lubycza Królewska, Łaszczów, Rachanie, Susiec, Tarnawatka, Telatyn, Tomaszów Lubelski, Tyszowce, Ulhówek, (ZDR – TL)

Powiat włodawski:

- ZDR Włodawa, gminy (7): Hanna, Hańsk, Urszulin, Stary Brus, Włodawa, Wola Uhruska, Wiryki, (ZDR – WŁ)

Powiat zamojski:

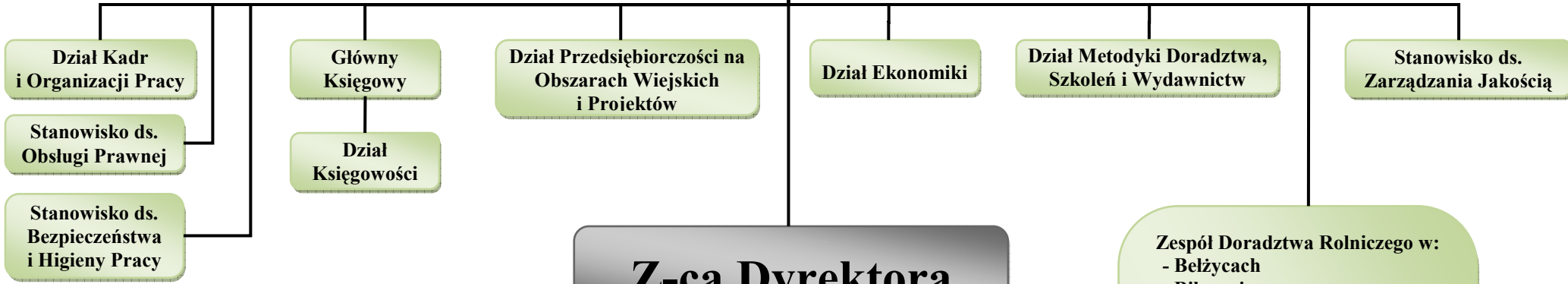
- ZDR Zamość z s. w Sitnie, gminy (15): Adamów, Grabowiec, Komarów, Krasnobród, Łabunie, Miączyn, Nielisz, Radecznica, Sitno, Skierbieszów, Stary Zamość, Sułów, Szczepreszyn, Zamość, Zwierzyniec, (ZDR – ZA)


DYREKTOR
mgr Antoni Skrabucha

Schemat Struktury Organizacyjnej LODR w Końskowoli

**Rada Społeczna
Doradztwa Rolniczego**

Dyrektor



Z-ca Dyrektora

- Dział Systemów Produkcji Rolnej, Standardów Jakościowych i Doświadczalnictwa**
- Dział Wiejskiego Gospodarstwa Domowego i Agroturystyki**
- Dział Ekologii i Ochrony Środowiska**
- Dział Zastosowań Teleinformatyki**
- Dział Administracyjno - Gospodarczy**
 - Sad Doświadczalno-Wdrożeniowy
 - Pole Doświadczalno-Wdrożeniowe
 - Pasięka Hodowlana
 - Ogród Didaktyczny
 - Centrum Innowacyjno-Szkoleniowe

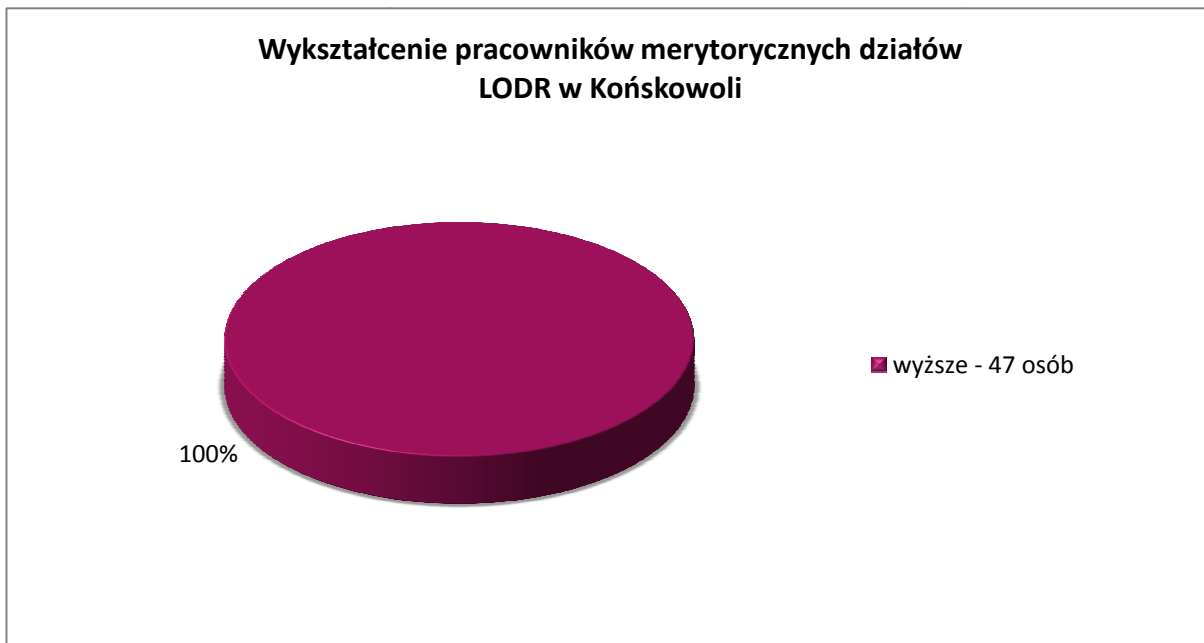
- Zespół Doradztwa Rolniczego w:**
- Bełżycach
 - Biłgoraju
 - Bychawie
 - Chelmie
 - Elizówce
 - Białej Podlaskiej z siedzibą w Grabanowie
 - Hrubieszowie
 - Janowie Lubelskim
 - Końskowoli
 - Krasnymstawie
 - Kraśniku
 - Lubartowie
 - Łęcznej
 - Łukowie
 - Opolu Lubelskim
 - Parczewie
 - Piaskach
 - Radzyniu Podlaskim
 - Rykach
 - Tomaszowie Lubelskim
 - Wisznicach
 - Włodawie
 - Zamościu z siedzibą w Sitnie

1.3. Zatrudnienie w LODR

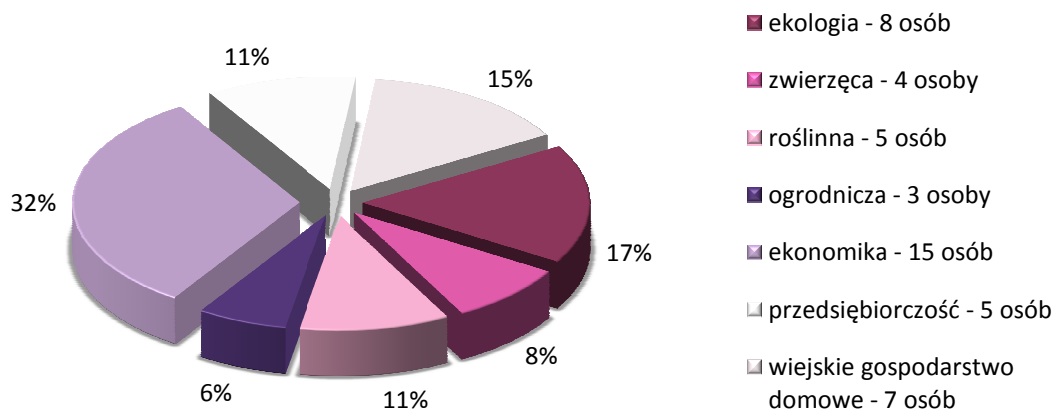
W Lubelskim Ośrodku Doradztwa Rolniczego w Końskowoli zatrudnionych jest ogółem 386 pracowników (wg stanu na dzień 31.10.2014 r.).

W obecnej chwili 287 pracowników świadczy doradztwo na terenie województwa lubelskiego, w tym 240 w Zespołach Doradztwa Rolniczego i 47 pracowników merytorycznych działów LODR.

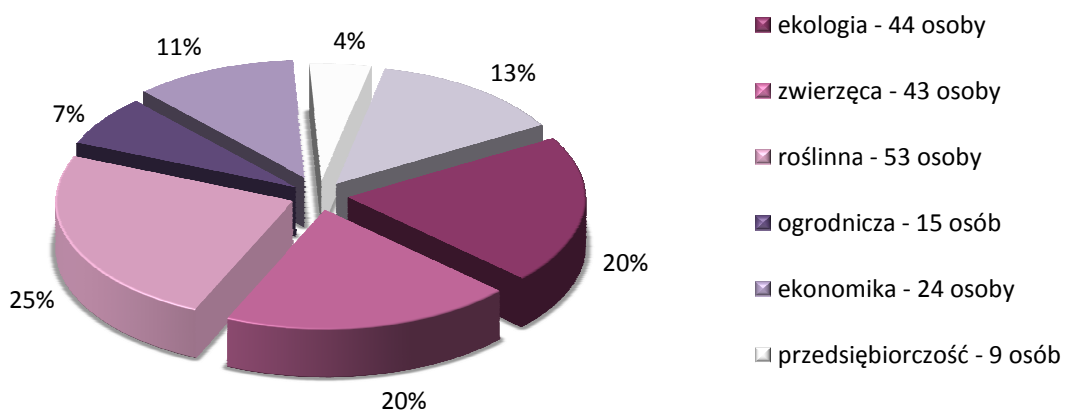
Ich wykształcenie i specjalizacje przedstawiają poniższe wykresy.



**Zatrudnienie w poszczególnych merytorycznych działach
LODR w Końskowoli**



**Wykaz specjalizacji doradców w Zespołach Doradztwa Rolniczego
LODR w Końskowoli**



1.4. Metodologia prac nad programem

Program Działalności Doradczej Lubelskiego Ośrodka Doradztwa Rolniczego w Końskowoli na rok 2015 został opracowany w oparciu o istniejące dokumenty, posiadaną wiedzę oraz rozeznanie sytuacji w rolnictwie i na obszarach wiejskich Lubelszczyzny. Opracowanie Programu poprzedziło pozyskanie informacji od rolników i innych odbiorców usług w zakresie ich oczekiwań i aktualnych potrzeb. Pod uwagę wzięto również doświadczenia doradców we wdrażaniu Programu Działalności w roku 2014.

Podstawą do opracowania programu LODR w Końskowoli były roczne programy działalności 23 Zespołów Doradztwa Rolniczego i Działów Merytorycznych. Komórki organizacyjne opracowały swoje Programy Roczne na podstawie indywidualnych programów poszczególnych doradców i specjalistów.

Opracowania Programu LODR dokonuje Dział Metodyki Doradztwa, Szkoleń i Wydawnictw, a następnie przedkłada Dyrektorowi LODR do weryfikacji.

Dyrektor po naniesieniu uwag przedkłada Program Działalności do zaopiniowania Społecznej Radzie Doradztwa Rolniczego, a następnie do zatwierdzenia Zarządowi Województwa Lubelskiego.

1.5. Priorytety działań LODR w Końskowoli w roku 2015

Priorytet 1. Poprawa konkurencyjności gospodarstw rolnych w województwie lubelskim

Program 1. Transfer innowacji technologicznych

Zadania:

1. Wprowadzenie innowacji technologicznych w produkcji roślinnej
2. Wprowadzenie innowacji technologicznych w produkcji ogrodniczej
3. Wprowadzenie innowacji technologicznych w produkcji zwierzęcej

Program 2. Popularyzacja i kształcenie rolników w zakresie poprawy jakości produktów rolnych (żywności) i dobrej praktyki rolniczej

Zadania:

1. Informacja i doradztwo w zakresie wprowadzania zasady wzajemnej zgodności (cross compliance)
2. Doradztwo dla rolników składających wnioski o płatność do gruntów rolnych (dopłaty bezpośrednie)
3. Upowszechnianie wśród rolników wiedzy i nabywanie umiejętności stosowania integrowanych metod ochrony
4. Prowadzenie kursów i szkoleń kwalifikacyjnych

Program 3. Pomoc rolnikom w zakresie ukierunkowania i zmiany profilu produkcji w aspekcie ekonomicznym

Zadania:

1. Edukacja rolników w zakresie działań PROW 2014-2020 i wskazanie źródeł finansowania
2. Analiza dochodów i kosztów działalności rolniczej
3. Sporządzanie opracowań i analiz ekonomicznych
4. Podatki w rolnictwie
5. Prowadzenie rachunkowości i analiz na podstawie danych uzyskanych w ramach systemu Polski FADN
6. Gromadzenie rolniczych informacji rynkowych

Program 4. Ułatwienie gospodarstwom funkcjonowania na rynku poprzez zrzeszanie się w grupy producentów rolnych z uwzględnieniem różnych form prawnych wspólnego działania

Priorytet 2. Zrównoważony rozwój obszarów wiejskich

Program 1. Działania proekologiczne i ochrona środowiska

Zadania:

1. Kształtowanie postaw i zachowań mieszkańców obszarów wiejskich sprzyjających ochronie środowiska
2. Doradztwo dla rolników gospodarujących na obszarach objętych Dyrektywą Azotanową (OSN)
3. Propagowanie racjonalnego nawożenia ze szczególnym uwzględnieniem wapnowania gleb
4. Propagowanie ekologicznych metod produkcji żywności
5. Pomoc rolnikom w realizacji lub wdrażaniu Programów Rolnośrodowiskowo - Klimatycznych
6. Wspieranie wykorzystania surowców rolniczych w pozyskiwaniu odnawialnych źródeł energii

Program 2. Wspieranie rozwoju przedsiębiorczości i aktywizacja mieszkańców obszarów wiejskich

Zadania:

1. Propagowanie i pomoc w rozwijaniu pozarolniczych form aktywności gospodarczej, mieszkańców obszarów wiejskich
2. Wspieranie przetwórstwa w tym przetwórstwa na poziomie gospodarstwa i sprzedaży bezpośredniej
3. Wspieranie inicjatyw lokalnych i pomoc przy pozyskiwaniu funduszy na działalność
4. Działania na rzecz zachowania dziedzictwa kulturowego i przyrodniczego wsi oraz tradycji kulinarnych regionu Lubelszczyzny

Priorytet 3. Promowanie nowoczesnych myśli technologicznych i doradztwa

Program 1. Upowszechnianie i wdrażanie wiedzy rolniczej

Zadania:

1. Upowszechnianie i wdrażanie wiedzy rolniczej w ramach prac prowadzonych na obiektach dydaktyczno-wdrożeniowych LODR
2. Organizacja wystaw, targów i festynów
3. Organizacja konkursów, olimpiad wiedzy rolniczej i ekologicznej

Program 2. Współpraca z organizacjami okołorolniczymi

Zadanie 1. Współpraca z organizacjami samorządowymi, instytucjami, szkołami i firmami rolniczymi

Priorytet 4. Zarządzanie Lubelskim Ośrodkiem Doradztwa Rolniczego

Działalność wewnętrzna

- a) zarządzanie zasobami kadrowymi (szkolenia zewnętrzne i wewnętrzne)
- b) zarządzanie jakością

Zestawienie planowanych działań LODR w 2015 r.

Działanie	Liczba działań			
	priorytet I	priorytet II	priorytet III	razem
Szkolenia*	795	255	15	1065
Konferencje	18	7		25
Porady	26091	8660		34751
Artykuły**	243	155	33	431
Zadania wdrożeniowo-upowszechnieniowe	698	544		1242
Działania odpłatne-opracowania	10184	2411		12595
Kursy/szkolenia kwalifikacyjne (płatne i bezpłatne)	24	8		32
Imprezy wystawienniczo-targowe/ Promocja działalności LODR na dożynkach i innych imprezach			368	368
Konkursy			10	10

*Stacjonarne, praktyczne, wyjazdowe

** Artykuły do gazet i na stronę internetową

1.6. Rolnictwo województwa lubelskiego

Sytuacja rolnictwa i obszarów wiejskich województwa lubelskiego

Województwo lubelskie położone jest we wschodniej części Polski. Należy do największych pod względem zajmowanej powierzchni – wg granic administracyjnych zajmuje 3 pozycję po województwie mazowieckim i wielkopolskim – 2512,2 tys. ha. Województwo w I kwartale 2014 roku zamieszkiwało 2153,8 tys. osób. Średnia gęstość zaludnienia wynosiła 86 osób na km². Ludność zamieszkująca wieś stanowiła ponad połowę ogółu populacji województwa czyli 53,7%. Wynika to z rolniczego charakteru regionu. Województwo lubelskie zajmuje 14 miejsce pod względem wskaźnika urbanizacji. W skład województwa wchodzi 20 powiatów, 193 gminy wiejskie i wiejsko – miejskie, a także 20 miejskich.

Województwo lubelskie odznacza się korzystnymi warunkami do uprawy roślin rolniczych, umiarkowanym klimatem i stosunkowo długim okresem wegetacji. Syntetyczny wskaźnik waloryzacji rolniczej przestrzeni produkcyjnej wynosi 74,1 dla naszego województwa, jest to III miejsce w kraju (średnio 66,6). Najbardziej produktywnie rolniczo są południowe, a zwłaszcza południowo-wschodnie powiaty województwa.

Ponad 40% gruntów jest narażonych na erozję wodną i wietrzną. Lubelskie posiada około 30% gleb słabych i zakwaszonych o małej zawartości próchnicy. Gospodarstwa rolne Lubelszczyzny charakteryzują się znacznym rozdrobnieniem, w 2012 roku średnia powierzchnia gruntów rolnych w gospodarstwach w województwie (wg GUS) wynosiła 7,45 ha. Natomiast średnia krajowa z tego roku była równa 10,38 ha. Na efektywność lubelskiego rolnictwa negatywny wpływ ma niekorzystna struktura obszarowa. 96,7% użytków rolnych to gospodarstwa indywidualne z czego ponad 50% gospodarstw rolnych to gospodarstwa do 5 ha. Ponadto są to najczęściej gospodarstwa wielokierunkowe charakteryzujące się małą skalą produkcji. Gospodarstwa o powierzchni powyżej 50 ha stanowią jedynie 0,6 % ogólnej liczby gospodarstw rolnych.

Gospodarstwa Lubelszczyzny charakteryzują się wielokierunkowością produkcji co skutkuje małą skalą produkcji. W gospodarstwach w naszym województwie uprawiane są głównie zboża, rośliny pastewne, buraki cukrowe, owoce (głównie miękkie).

Szansą dla rolnictwa Lubelszczyzny jest obecnie produkcja żywności ekologicznej, a także wykorzystanie odnawialnych źródeł energii. Chodzi tu zwłaszcza o energię z biomasy. Wskazane by było większe wykorzystanie upraw rzepaku jako surowca do produkcji biopaliw.

Środowisko przyrodnicze Lubelszczyzny sprzyja rozwojowi agroturystyki, turystyki, lecznictwa uzdrowiskowego i produkcji zdrowej żywności ekologicznej. Na obszarze województwa znajdują się miejscowości turystyczne o znaczeniu międzynarodowym, takie jak Lublin, Zamość, Kazimierz Dolny, Nałęczów, Puławy, Kozłówka i Janów Lubelski. W województwie znajdują się także tereny o walorach wypoczynkowych i krajobrazowych, można tu zaliczyć Pojezierze Łęczyńsko-Włodawskie, Roztocze, kompleksy lasów Puszczy Solskiej i Lasy Janowskie.

Według bazy danych, prowadzonej przez Dział Wiejskiego Gospodarstwa Domowego i Agroturystyki, na koniec 2013 roku, na terenie woj. lubelskiego było 510 gospodarstw agroturystycznych, 143 obiekty turystyki wiejskiej i 12 gospodarstw agroekoturystycznych.

Ważne miejsce w gospodarce regionu poza produkcją rolniczą zajmują: przemysł chemiczny, wydobywczy, materiałów budowlanych i drzewnych.

Region lubelski charakteryzuje się na tle innych województw słabo rozwiniętą infrastrukturą komunikacyjną.

II. PRIORYTETY DZIAŁAŃ LODR W KOŃSKOWOLI W ROKU 2015

1. Priorytet 1. Poprawa konkurencyjności gospodarstw rolnych w województwie lubelskim

1.1. Program 1. Transfer innowacji technologicznych

Realizacja tego tematu zakłada podnoszenie świadomości, poziomu wiedzy i umiejętności rolników z zakresu nowych technologii w produkcji roślinnej, ogrodniczej i zwierzęcej.

Aby rolnicy mogli świadomie i zgodnie z obowiązującymi rozwiązaniami prawnymi zarządzać swoimi gospodarstwami muszą stale doskonalić umiejętności zawodowe. Pracownicy LODR w Końskowoli poprzez szkolenia, wyjazdy szkoleniowe, porady, zadania wdrożeniowo - upowszechnieniowe przekazują rolnikom najnowszą dostępną na rynku wiedzę z tego tematu.

Zadanie 1. Wprowadzenie innowacji technologicznych w produkcji roślinnej

Zadania doradcze będą dotyczyły głównie zapoznawania rolników z nowymi technologiami, bezpiecznymi dla środowiska, opartymi o wyniki analiz gleby, prawidłowych zasad wapnowania i nawożenia, oraz zrównoważonych metod uprawy głównych gatunków roślin rolniczych. Pokażemy jak dokonać wyboru najlepszych metod zagospodarowania gruntów rolnych oraz prawidłowego wykorzystania maszyn rolniczych i poprawy bazy przechowalniczej w gospodarstwach.

Celem działań doradczych będzie również dostosowywanie gospodarstw do wymagań wzajemnej zgodności w celu utrzymania bezpiecznych metod produkcji i pełnego wykorzystania dostępnych środków dla unowocześnienia produkcji oraz poprawy warunków pracy.

Tematyka zadań wdrożeniowo - upowszechnieniowych:

1/R Wdrażanie ekonomicznie uzasadnionych i bezpiecznych dla środowiska technologii produkcji roślinnej.

Cel: Obejmuje podstawowe gatunki roślin uprawnych, ze szczególnym uwzględnieniem wprowadzenia w gospodarstwie nowych, zalecanych odmian oraz doboru w uprawie takich środków produkcji (nawożenie, ochrona) które umożliwią uzyskanie dobrych plonów zarówno pod względem

jakości, jak i opłacalności uprawy na wybrane rynki zbytu. Prowadzenie tego tematu służy bieżącemu uzupełnianiu wiedzy i umiejętności zarówno doradców, jak i rolników, stanowi bazę dla potrzeb szkoleniowych w terenie i gromadzenia informacji przydatnych podczas szkoleń specjalistycznych dla rolników.

Efekt wymierny zadania: opracowanie ekonomiczne, świadczące czy zastosowane innowacje dały opłacalność produkcji w konkretnych warunkach miejscowych.

3/R Dostosowanie parku maszynowego do potrzeb i warunków gospodarstwa.

Cel: zakup nowych maszyn lub urządzeń, lub dostosowanie dotychczas użytkowanych w celu poprawy wykorzystania parku maszynowego w gospodarstwie. Duża ilość sprzętu w gospodarstwach jest przestarzała i wymaga zastąpienia nowymi rozwiązaniami technologicznymi (remonty, modernizacja, zakupy). Ma to na celu dostosowanie środków technicznych do potrzeb gospodarstwa z uwzględnieniem jego skali produkcji, lub zmiany profilu produkcji. Wobec możliwości pozyskiwania środków na modernizację gospodarstw temat ten może być z pożytkiem realizowany w gospodarstwach, które potrzebują doradztwa w tym zakresie. W gospodarstwach powinny być organizowane szkolenia i pokazy, oraz wizyty rolników w celu wymiany doświadczeń.

Efekt wymierny zadania: dostosowanie poziomu mechanizacji do potrzeb gospodarstwa, zmniejszenie zużycia energii w gospodarstwie.

Planowane działania

Lp.	Działanie	Liczba
1.	Szkolenia	97
2.	Konferencje/seminaria	2
3.	Porady	2885
4.	Zadania wdrożeniowo - upowszechnieniowe	132
5.	Opracowania	29

Tematyka wybranych konferencji, seminariów i szkoleń

Lp.	Temat	Miejsce realizacji
Konferencje/seminaria		
1.	Soja – zasady uprawy	Końskowola
2.	Uprawa zbóż	Końskowola
Szkolenia		
1.	Nowości w uprawie roślin motylkowych	teren województwa
2.	Uproszczenia w uprawie zbóż, ich wpływ na jakość i wysokość plonu oraz koszty uprawy	teren województwa
3.	Nawożenie zbóż w oparciu o właściwy płodozmian i analizę gleby	teren województwa
4.	Dobór odmian do uprawy kukurydzy na ziarno i kisonkę z uwzględnieniem integrowanej ochrony roślin	teren województwa
5.	Wprowadzenie innowacji technologicznych w produkcji roślinnej	teren województwa

Zadanie 2. Wprowadzenie innowacji technologicznych w produkcji ogrodnictwa

Branża ogrodnictwa to bardzo szerokie spektrum działania. Województwo lubelskie jak już wcześniej sygnalizowano to duże zagłębie owocowo-warzywne. Wychodząc naprzeciw zainteresowaniu rolników zaplanowano również działalność dydaktyczno-szkoleniową obejmującą organizację i przeprowadzenie seminariów wojewódzkich, prowadzenie wykładów na szkoleniach ogrodniczych w powiatach i gminach, fachowy instruktaż praktyczny w terenie, doradztwo ogrodnicze telefoniczne, internetowe i na miejscu w biurze wg zapotrzebowania rolników.

Tematyka zadań wdrożeniowo - upowszechnieniowych:

1/O Innowacje technologiczne w sadach z uwzględnieniem IO.

Cel: wprowadzanie w uprawie jabłoni, gruszy, brzoskwiń, moreli, śliw, czereśni i wiśni np.: nowych perspektywicznych odmian owoców pestkowych deserowych i przemysłowych, nawadnianie i fertygację, mechaniczny zbiór owoców przy pomocy otrząsarek i kombajnów, monitoring i wyznaczanie progów zagrożenia przy pomocy urządzeń biotechnicznych nasionnicy trześniówki, odstraszanie ptaków z użyciem aparatury biosonicznej lub detonatorów propan-butan, krótkotrwałe przechowywanie owoców w chłodniach, nowości technologicznych poprzez np. nowe systemy prowadzenia sadu - sad intensywny lub przemysłowy, nawadnianie i fertygację, sposoby cięcia i formowania - zastosowanie sekatorów pneumatycznych lub elektrycznych, udoskonalenie metod cięcia i zbioru owoców z użyciem platform sadowniczych, sortowanie owoców z wykorzystaniem linii sortowniczych, przechowywanie owoców w chłodniach zwykłych, chłodniach z KA lub ULO.

Efekt wymierny zadania: osiągnięcie wysokich plonów o wysokiej jakości owoców, zapewniające opłacalność produkcji.

2/O Innowacje technologiczne w uprawie krzewów jagodowych i truskawek z uwzględnieniem IO.

Cel: wprowadzanie nowości technologicznych w uprawie malin, jeżyn, porzeczek, agrestu, aronii i truskawek, takich jak: np. nowych, wydajnych odmian deserowych i przemysłowych uprawianych w gruncie i pod osłonami, nawadnianie i fertygacja, mechanizacja zbioru owoców przy pomocy kombajnów, monitoring i wyznaczanie progów zagrożenia z użyciem pułapek lepowych (kostnik malinowiec) i feromonowych (przeziernik porzeczkowiec), krótkotrwałe przechowywanie owoców w chłodniach, likwidacja plantacji za pomocą karczowników, skutecznej i bezpiecznej integrowanej ochrony, różnego rodzaju ściółek w uprawach polowych, przy różnych sposobach uprawy (rzędowym, rzędowo-pasowym, zagonowym), a także specjalnych metod uprawy: jak uprawa sterowana na zbiór przyspieszony lub opóźniony, uprawa pod osłonami niskimi i wysokimi, daszkami, uprawa bezglebowa w matach bądź doniczkach.

Efekt wymierny zadania: osiągnięcie wysokich plonów o wysokiej jakości owoców, zapewniające opłacalność produkcji.

3/O Innowacje technologiczne w uprawie warzyw z uwzględnieniem IO.

Cel: wprowadzanie specjalistycznych metod uprawy (siewy pasowo-rzędowe, zagęszczanie nasadzeń, siew na redlinach), zastosowanie najnowszych urządzeń do siewu – siewniki pneumatyczne, sadzenia – sadzarki karuzelowe, zbioru – kombajny do zbioru korzeniowych czy cebulowych w celu polepszenia efektywności prac polowych. Dobór odpowiedniej odmiany do rynku, konsumenta, stanowiska, ustalenie nawożenia na podstawie analizy gleby z wykorzystaniem nawozów nowej generacji czy w końcu wprowadzenie systemu nawadniającego z wykorzystaniem fertygacji. Prowadzenie plantacji w taki sposób, aby osiągnięte plony wysokiej jakości nadawały się do długotrwałego składowania w nowoczesnych przechowalniach, chłodniach czy w komorach z KA. Wprowadzanie, gdzie to konieczne i ekonomicznie uzasadnione, linii do różyczkowania np. kalafiora, brokuła. W uprawach warzyw korzeniowych (marchew, burak ćwikłowy, seler), wprowadzanie myjek, natomiast przy uprawach warzyw liściowych zaopatrzenie gospodarstwa w maszynę do pakowania w folię, urządzenia takie poprawiają jakość i trwałość produktu.

Efekt wymierny zadania: osiągnięcie wysokich plonów o wysokiej jakości warzyw, zapewniające opłacalność produkcji.

4/O Innowacje technologiczne w uprawie leszczyny wielkoowocowej z uwzględnieniem IO.

Cel: wprowadzanie nowatorskich rozwiązań technologicznych w uprawie leszczyny wielkoowocowej poprzez np. zakładanie plantacji z nowych, perspektywicznych odmian deserowych i przemysłowych, prowadzenie intensywnych nasadzeń w formie piennej, mechanizację zbioru owoców przy pomocy otrząsarek i kombajnów do zbioru orzechów, mechaniczne czyszczenie, łuskanie oraz przechowywanie orzechów w przechowalniach i chłodniach.

Efekt wymierny zadania: osiągnięcie wysokich plonów o wysokiej jakości orzechów, zapewniające opłacalność produkcji.

Planowane działania

Lp.	Działanie	Liczba
1.	Szkolenia	46
2.	Konferencje/seminaria	7
3.	Porady	1460
4.	Zadania wdrożeniowo - upowszechnieniowe	81

Tematyka wybranych konferencji, seminariów i szkoleń

Lp.	Temat	Miejsce realizacji
Konferencje/seminaria		
1.	Ochrona upraw sadowniczych przed chorobami i szkodnikami	Opole Lubelskie
2.	Wprowadzenie innowacji technologicznych w produkcji ogrodniczej	Końskowola
3.	Innowacje technologiczne w uprawie krzewów jagodowych	Końskowola

Szkolenia		
1.	Uprawa i ochrona malin i truskawek	teren województwa
2.	Zwalczanie chorób w okresie wegetacji na plantacji agrestu	teren województwa
3.	Uprawa roślin jagodowych z uwzględnieniem integrowanej ochrony	teren województwa
4.	Produkcja warzyw gruntowych z uwzględnieniem aktualnej ochrony	teren województwa

Zadanie 3. Wprowadzenie innowacji technologicznych w produkcji zwierzęcej

Upowszechnianie i wdrażanie wiedzy rolniczej realizowane będzie poprzez organizację i przeprowadzenie seminariów wojewódzkich, wykładów na szkoleniach powiatowych i gminnych, szkoleniach praktycznych i warsztatach szkoleniowych w gospodarstwach demonstracyjnych. Praca doradców będzie polegała także na wskazywaniu rezerw istniejących w użytkowaniu zwierząt, pozwalających na obniżenie kosztów produkcji i poprawie efektywności produkcji. Znaczącym punktem będzie pomoc rolnikom w poprawie organizacji bazy paszowej dla bydła poprzez instruktaż indywidualny, poprawie jakości pasz objętościowych, nadzorowanie modernizacji budynków inwentarskich. Zadania będą realizowane zgodnie z wymogami ustawy o ochronie zwierząt, ochronie środowiska, wymogach wzajemnej zgodności i dobrostanu zwierząt.

Tematyka zadań wdrożeniowo - upowszechnieniowych:

1/Z Poprawa bazy paszowej w produkcji mleka.

Cel: zapewnienie odpowiedniej ilości pasz objętościowych dobrej jakości.

Prawidłowe żywienie krów powinno zapewnić optymalne warunki do fermentacji w żwaczu oraz być zbilansowane pod względem ilościowym i jakościowym. Aby osiągnąć powyższe cele, żywienie krów mlecznych należy oprzeć o wysokiej jakości pasze objętościowe. Specjaliści zajmujący się efektywnością skarmiania pasz objętościowych udowodnili, że tylko poprzez ich odpowiedni dobór i poprawę jakości można zwiększyć nawet o 1500 l roczną wydajność mleka.

Efekt wymierny zadania: zwiększenie produkcji mleka w gospodarstwie.

2/Z Obniżenie kosztów remontu stada poprzez prawidłowy odchów jałówek.

Cel: zapewnienie odpowiedniego odchowu zwierząt przeznaczonych na remont stada. Zarządzając stadem krów mlecznych, nie możemy zapominać o młodziży, która wkrótce wejdzie do stada w miejsce wybrakowanych krów lub na jego powiększenie. Bardzo ważnym elementem, nie zawsze docenianym, jest właściwe przygotowanie jałówki hodowlanej do jej późniejszego użytkowania. Jednym z istotnych kosztów sięgających 20% w gospodarstwach zajmujących się hodowlą bydła mlecznego jest odchów jałówek. Wielkość tych wydatków uzależniona jest między innymi od warunków utrzymania, żywienia oraz wieku jałówki, w którym po raz pierwszy wycieli się.

Efekt wymierny zadania: odchów jałówek na remont stada w sposób prawidłowy i tani.

3/Z Produkcja żywca wołowego wysokiej jakości.

Cel: wykorzystanie posiadanych powierzchni arealu i budynków do produkcji żywca wołowego. Tworzenie lub powiększanie skali produkcji żywca wołowego w gospodarstwach produkujących żywiec wołowy w oparciu o zwierzęta czystorasowe lub mieszańce z dużym udziałem genów rasy mięsnej, (co najmniej 87,5% pokolenie F₃) oraz prowadzące odchów i opas cieląt mieszańców z rasami mięsnymi. Skala produkcji w gospodarstwie powinna być dostosowana do posiadanej bazy paszowej.

Efekt wymierny zadania: produkcja żywca wołowego o podwyższonych parametrach mięsa.

4/Z Prawidłowy odchów prosiąt.

Cel: uzyskanie w roku maksymalnej ilości sztuk zdrowych, (o potencjalnie wysokiej mięsności) dobrze odchowanych prosiąt. Wysokie koszty samej budowy jak i wyposażenia chlewni, a w szczególności porodówki oraz utrzymania loch przy niskiej plenności gospodarczej (około 15 sztuk sprzedanych tuczników lub prosiąt) znacznie podwyższają koszty produkcji prosiąt.

Efekt wymierny zadania: zwiększenie ilości odchowanych prosiąt od lochy w roku.

5/Z Poprawa efektów ekonomicznych w produkcji tuczników.

Cel: zwrócenie większej uwagi producentów na konieczność poprawy jakości oferowanego surowca i uzyskanie lepszych efektów ekonomicznych. Zakłady mięsne w coraz większym stopniu preferują producentów dostarczających duże partie tuczników o wysokiej mięsności, a rolnicy sprzedający tuczniki w wyższych klasach otrzymują za nie lepsze ceny.

Efekt wymierny zadania: skrócenie okresu tuczu, zwiększenie przyrostów dobowych.

6/Z Budowa i modernizacja budynków inwentarskich zgodnie z obowiązującymi przepisami.

Cel: upowszechnianie wiedzy i pomoc w spełnieniu wymagań dotyczących obszaru C zasad wzajemnej zgodności w nowo budowanych i modernizowanych budynkach inwentarskich.

Obszar C obejmuje wymogi: ogólne wymogi dotyczące ochrony zwierząt gospodarskich, minimalne wymogi w zakresie ochrony cieląt, minimalne wymogi w zakresie ochrony świń. Zgodnie z art. 8 ust. 3 Ustawy o ochronie zwierząt z dnia 21 sierpnia 1997 r. (Dz. U. 2003 r. Nr 106, poz. 1002), ośrodki doradztwa rolniczego powinny realizować „Program upowszechniania znajomości przepisów ustawy wśród rolników przez wojewódzkie ośrodki doradztwa rolniczego” uchwalony przez Zarząd Województwa.

Efekt wymierny zadania: spełnienie przez gospodarstwo norm określonych w ustawie o ochronie zwierząt, zapewnienie zwierzętom w gospodarstwach optymalnych warunków bytowych w celu wykorzystania potencjału genetycznego zwierząt, uzyskanie dodatniego wyniku ekonomicznego.

Planowane działania

Lp.	Działanie	Liczba
1.	Szkolenia	95
2.	Konferencje/seminaria	4
3.	Porady	2445
4.	Zadania wdrożeniowo - upowszechnieniowe	228

Tematyka wybranych konferencji, seminariów i szkoleń

Lp.	Temat	Miejsce realizacji
Konferencje/seminaria		
1.	Wprowadzenie innowacji technologicznych w produkcji zwierzęcej	Końskowola
2.	Produkcja mleka po zniesieniu kwotowania	Końskowola
Szkolenia		
1.	Zapobieganie chorobom bydła	teren województwa
2.	Minimalne warunki utrzymania drobiu w gospodarstwie	teren województwa
3.	Aktualne zagadnienia dotyczące produkcji mleka	teren województwa
4.	Prawidłowe żywienie i utrzymanie trzody chlewnej	teren województwa

1.2. Program 2. Popularyzacja i kształcenie rolników w zakresie poprawy jakości produktów rolnych (żywności) i dobrej praktyki rolniczej

Zadanie 1. Informacja i doradztwo w zakresie wprowadzania zasady wzajemnej zgodności (cross compliance)

W nowym systemie płatności bezpośrednich będą obowiązywały (tak jak obecnie) normy i wymogi wzajemnej zgodności. Ulegną one tylko niewielkim zmianom. Otrzymanie tej płatności nie jest związane z prowadzeniem określonej produkcji, ale zostało uzależnione od spełnienia przez rolników szeregu wymagań dotyczących:

- utrzymania gruntów wchodzących w skład gospodarstwa w **Dobrej Kulturze Rolnej zgodnej z ochroną środowiska,**
- **podstawowych wymogów z zakresu zarządzania.**

Powyższe wymogi składają się na jeden mechanizm noszący wspólną nazwę zasady Wzajemnej Zgodności (ang. cross-compliance). Minimalne wymagania wzajemnej zgodności dotyczą prowadzonej w gospodarstwie produkcji rolniczej. Ich spełnienie będzie warunkiem otrzymania w pełnej wysokości dopłat bezpośrednich, a także płatności z następujących działań:

- płatności z tytułu naturalnych utrudnień dla rolników na obszarach górskich, na obszarach innych niż obszary górskie (w skrócie zwane ONW),
- płatności dla obszarów Natura 2000 (dyrektywa 79/409/EWG w sprawie ochrony dzikiego ptactwa i dyrektywa 92/43/EWG w sprawie ochrony siedlisk przyrodniczych oraz dzikiej fauny i flory) i płatności związane z dyrektywą 2000/60/WE Parlamentu Europejskiego, ustanawiającą ramy wspólnotowego działania w dziedzinie polityki wodnej,
- płatności rolnośrodowiskowo – klimatycznych.

Aby ułatwić producentom rolnym przystosowanie gospodarstw do wymogów zasady wzajemnej zgodności w ramach Programu Rozwoju Obszarów Wiejskich na lata 2014-2020 utrzymano działanie „Usługi doradcze, usługi z zakresu zarządzania gospodarstwem rolnym i usługi z zakresu zastępstw”. Pomoc jest przyznawana i wypłacana na pokrycie kosztów usług doradczych świadczonych przez uprawnione podmioty doradcze m.in. LODR w Końskowoli.

Ośrodek jest uprawnionym podmiotem doradczym, dysponującym odpowiednio przygotowaną kadrami doradczą i oferuje rolnikom pomoc w zakresie oceny gospodarstwa pod względem zgodności z wymaganiami, opracowywania i pomocy w realizacji programów doradczych.

Status doradcy rolnego posiada 257 pracowników.

W początkowym okresie nowego rozdania PROW 2014-2020 zasady te mają dalej obowiązywać, ponieważ jeszcze nie wszystkie gospodarstwa sprostały narzuconym im wymaganiom.

W tym kierunku specjaliści i doradcy naszego Ośrodka będą świadczyć usługi doradcze (szkolenia, porady).

Planowane działania

Lp.	Działanie	Liczba
1.	Szkolenia	30
2.	Porady	1920

Zadanie 2. Doradztwo dla rolników składających wnioski o płatność do gruntów rolnych (dopłaty bezpośrednie)

W Polsce nadal będzie stosowany uproszczony system płatności bezpośrednich, tj. jednolita płatność obszarowa. Od 2015 roku wchodzi jednak nowy rozkład płatności bezpośrednich. Będą się składały na niego następujące rodzaje płatności:

1. Jednolita płatność obszarowa
2. Płatność za zazielenienie
3. Płatność dla młodych rolników
4. Płatność dodatkowa
5. Płatności związane z produkcją (bydło, krowy, owce, kozy, owoce miękkie, rośliny wysokobiałkowe, chmiel, buraki cukrowe, ziemniaki skrobiowe, pomidory, len, konopie włókniste)
6. Przejściowe wsparcie krajowe
7. Płatność dla małych gospodarstw.

Rozwiązania, które proponuje MRiRW pozwoli na jak najlepsze wykorzystanie dostępnych środków na rzecz dostarczania konsumentom zdrowej i wysokiej jakości żywności w sposób uwzględniający potrzeby restrukturyzacji sektora rolno-żywnościowego, a także wymogi środowiska naturalnego w Polsce.

Nowości to:

1. Pomoc będzie kierowana wyłącznie do tzw. rolników aktywnych zawodowo.
2. Zazielenienie – czyli korzystne dla klimatu i środowiska praktyki rolnicze. Zazielenienie będzie realizowane przez: dywersyfikację upraw, utrzymanie trwałych użytków zielonych (TUZ), utrzymanie obszarów proekologicznych (EFA).
3. Płatność dla młodych rolników - jej celem jest ułatwienie rozpoczęcia działalności rolniczej przez młodych (do 40 roku życia) rolników i dostosowań strukturalnych ich gospodarstw po jej rozpoczęciu. Będzie to płatność powierzchniowa.

4. Płatność dodatkowa jest przeznaczona dla rolników posiadających grunty mieszczące się w przedziale od 3,01ha do 30,00 ha – czyli skierowane do małych i średnich gospodarstw.
5. Płatność dla małych gospodarstw - zwolnienie rolników otrzymujących nie więcej niż 1250 EUR płatności z kontroli norm i wymogów zasady wzajemnej zgodności, a także z obowiązku stosowania praktyk w zakresie zazielenienia.
6. Nowością jest także płatność do bydła – będzie ona przysługiwała rolnikom posiadającym co najmniej 3 sztuki młodego bydła w wieku do 24 miesięcy, do wszystkich zwierząt od 1-szej do 30-tej sztuki.

Nowe wymogi i zasady przy płatnościach bezpośrednich wymagają dużego zaangażowania specjalistów i doradców przy udzielaniu porad rolnikom oraz pomocy przy wypełnianiu wniosków. Innowacyjny obowiązek zazielenienia w gospodarstwach powyżej 10 hektarów powoduje, że w wielu gospodarstwach należy wykonać analizę obszarów pod kątem spełnienia tego wymogu.

Kadra doradcza LODR w Końskowoli podnosi stale swoje kwalifikacje zawodowe i na pewno sprosta tym wyzwaniom. Doradztwo będzie obejmowało szkolenia, porady, artykuły w prasie, pomoc w wypełnianiu wniosków i załączników graficznych.

Planowane działania

Lp.	Działanie	Liczba
1.	Szkolenia	221
2.	Porady	6429
3.	Opracowania - wnioski obszarowe	9888

Zadanie 3. Upowszechnianie wśród rolników wiedzy i nabywanie umiejętności stosowania integrowanych metod ochrony

Nadmierne wykorzystanie chemicznej ochrony roślin stwarza niebezpieczeństwo skażenia środowiska, niszczy bioróżnorodność i może pogarszać jakość ziemiopłodów, toteż celowe uzupełnianie ochrony chemicznej innymi dostępnymi metodami ochrony roślin jest wskazane, jako podstawowy warunek zapewnienia trwałego rozwoju gospodarstw i zapewnienia dobrej żywności. Integrowana ochrona roślin opiera się na zasadzie utrzymania agrofagów na poziomie nie zagrażającym istotnym ograniczeniom plonowania i pogorszenia jakości plonów, przy utrzymaniu ekonomicznej opłacalności uprawy.

Integrowana ochrona roślin łączy zastosowanie wszystkich dostępnych metod ochrony roślin, przede wszystkim nie chemicznych w celu ograniczenia zagrożeń dla zdrowia ludzi, zwierząt oraz dla środowiska. Integrowana ochrona polega na pełnym wykorzystaniu wiedzy o organizmach szkodliwych dla roślin – w szczególności o ich biologii i szkodliwości – w celu określenia optymalnych terminów podejmowania działań mających na celu zwalczanie agrofagów, jak również wykorzystanie organizmów pożytecznych, w tym drapieżców i pasożytów organizmów szkodliwych dla roślin, oraz

ich introdukcję. W związku z tym integrowana ochrona umożliwia ograniczenie wykorzystania chemicznych środków ochrony roślin do niezbędnego minimum, by w ten sposób w pełni wykorzystać tzw. opór środowiska i chronić bioróżnorodność środowiska rolniczego.

Ważnymi narzędziami wykorzystywanymi w integrowanej ochronie roślin są:

1. metodyki integrowanej ochrony roślin opracowywane dla wybranych gatunków,
2. progi ekonomicznej szkodliwości patogenów, które określają, kiedy stosowanie chemicznej ochrony roślin staje się opłacalne ekonomicznie, czyli przy jakiej liczebności organizmu szkodliwego dla roślin straty plonu przewyższają koszty chemicznego zwalczania,
3. systemy wspomagające podejmowanie decyzji w ochronie roślin – systemy te, bazujące na znajomości biologii organizmów szkodliwych i wykorzystujące obserwacje pogodowe wskazują na optymalny termin wykonania chemicznych zabiegów ochrony roślin.

Obowiązek stosowania zasad integrowanej ochrony roślin przez wszystkich profesjonalnych użytkowników ochrony roślin jest zgodny z art. 14 dyrektywy 2009/128/WE oraz rozporządzenia nr 1107/2009. Artykuł 55 rozporządzenia nr 1107/2009/WE stanowi, że środki ochrony roślin muszą być stosowane właściwie, zaś art. 14 dyrektywy 2009/128/WE jako sposób ochrony zaleca stosowanie metod integrowanej ochrony roślin. Zgodnie z tymi aktami prawnymi została opracowana ustawa o środkach ochrony roślin z 8 marca 2013 r. (Dz. U. z 2013 r. poz. 455) i zgodnie z Rozporządzeniem Ministra Rolnictwa i Rozwoju Wsi w sprawie wymagań integrowanej ochrony roślin z 18 kwietnia 2013 r. (Dz. U. poz. 505) począwszy od 1 stycznia 2014 r. zasady integrowanej ochrony roślin wprowadzono do powszechnego stosowania przez użytkowników profesjonalnych w Polsce.

Zgodnie z ogólnymi zasadami integrowanej ochrony roślin określonymi w załączniku II do dyrektywy 2009/128/WE nad chemiczne metody zwalczania organizmów szkodliwych przedkładać należy metody biologiczne, fizyczne i inne metody nie chemiczne, jeśli zapewniają one ochronę przed organizmami szkodliwymi. Zapobieganie występowaniu organizmów szkodliwych powinno być osiągane m.in. przez: stosowanie płodozmianu, właściwej agrotechniki, stosowanie odmian odpornych lub tolerancyjnych oraz materiału siewnego i nasadzeniowego poddanego ocenie zgodnie z przepisami o nasiennictwie, stosowanie zrównoważonego nawożenia, wapnowania, nawadniania i melioracji, stosowanie środków zapobiegających introdukcji organizmów szkodliwych, ochronę i stwarzanie warunków sprzyjających występowaniu organizmów pożytecznych, stosowanie środków higieny fitosanitarnej (regularne czyszczenie maszyn i sprzętu do uprawy roślin) aby zapobiec rozprzestrzenianiu się organizmów szkodliwych i stosowanie środków ochrony roślin w oparciu o monitoring występowania organizmów szkodliwych z uwzględnieniem progów ekonomicznej szkodliwości. Dokonując wyboru środków ochrony roślin należy brać pod uwagę ich selektywność. Ponadto stosowanie środków ochrony roślin powinno być ograniczone do niezbędnego minimum, w szczególności poprzez zredukowanie dawek lub ograniczenie ilości wykonywanych zabiegów.

Status doradcy posiadającego uprawnienia w zakresie integrowanej ochrony roślin posiada obecnie 39 osób, ukończyły one studia podyplomowe z tego zakresu. Kadra doradcza LODR w Końskowoli

jest w pełni przygotowana do realizowania tego tematu poprzez organizację szkoleń, porady oraz pisanie artykułów.

Tematyka zadań wdrożeniowo - upowszechnieniowych:

4/R Wdrażanie zasad integrowanej ochrony roślin rolniczych.

Cel: zwrócenie uwagi na nowe zasady ochrony roślin, które wymagają włączenia do ochrony roślin w większym stopniu metod innych, niż chemiczne.

Efekt wymierny zadania: rejestr zabiegów w gospodarstwie, w którym zostaną uwzględnione inne metody niechemiczne (właściwa agrotechnika, terminowość i poprawa jakości zabiegów, sposoby sygnalizacji dotyczące zagrożeń, zmianowanie oraz inne.)

Planowane działania

Lp.	Działanie	Liczba
1.	Szkolenia	77
2.	Porady	3195
3.	Zadania wdrożeniowo - upowszechnieniowe	75

Tematyka wybranych konferencji, seminariów i szkoleń

Lp.	Temat	Miejsce realizacji
Szkolenia		
1.	Zasady integrowanej ochrony roślin	teren województwa
2.	Zasady integrowanej ochrony roślin w uprawach jagodowych	teren województwa
3.	Wybrane problemy integrowanej ochrony roślin w uprawie zbóż	teren województwa

Zadanie 4. Prowadzenie kursów i szkoleń kwalifikacyjnych

Realizacja tego zadania ma na celu podniesienie kwalifikacji zawodowych rolników i osób związanych z produkcją rolniczą.

Prowadzenie szkoleń i kursów z niżej wymienionych tematów:

- integrowanej produkcji roślin,
- doradztwa dotyczącego środków ochrony roślin,
- stosowania środków ochrony roślin przy użyciu sprzętu naziemnego przeznaczonego do stosowania tych środków, z wyłączeniem sprzętu montowanego na pojazdach szynowych oraz innego sprzętu stosowanego w kolejnictwie zostało w Polsce uregulowane przepisami ustawy z dnia 8 marca 2013 r. o środkach ochrony roślin (Dz. U. poz. 455) oraz Rozporządzeniem MRiRW z dnia 8 maja 2013 r. w sprawie szkoleń w zakresie środków ochrony roślin (Dz. U. poz. 554).

Zmiany zachodzące w środowisku naturalnym wynikające ze stosowania chemicznych środków ochrony roślin spowodowały baczniejsze zwrócenie uwagi na te kwestie.

Ustawa o ochronie roślin nakłada obowiązki na osoby stosujące środki ochrony roślin:

- ukończenie szkolenia (podstawowego lub uzupełniającego), po którym otrzymuje się zaświadczenie, ważne przez okres 5 lat,
- atestację opryskiwaczy – ważną 3 lata.

Ustawa nakłada także obowiązek ukończenia szkolenia na osoby sprzedające środki ochrony roślin (zwane teraz doradcami).

LODR w Końskowoli oferuje również rolnikom kursy „Operatorów kombajnów zbożowych”, które cieszą się zainteresowaniem. Wzrasta liczba rolników posiadających kombajny zbożowe, aby je prawidłowo obsługiwać i poruszać się zgodnie z prawem po drogach publicznych rolnicy powinni posiadać zaświadczenie o ukończeniu takiego kursu.

Planowane działania

Lp.	Działanie	Liczba
1.	Doradztwo w zakresie środków ochrony roślin	2
2.	Stosowanie środków ochrony roślin	19
3.	Integrowana produkcja roślin	1
4.	Operator kombajnów zbożowych	2

1.3. Program 3. Pomoc rolnikom w zakresie ukierunkowania i zmiany profilu produkcji w aspekcie ekonomicznym

Zadanie 1. Edukacja rolników w zakresie działań PROW 2014 – 2020 i wskazanie źródeł finansowania

W założeniach celem Programu Rozwoju Obszarów Wiejskich na lata 2014 – 2020 będzie poprawa konkurencyjności rolnictwa, zrównoważone zarządzanie zasobami naturalnymi i działania w dziedzinie klimatu oraz zrównoważony rozwój terytorialny obszarów wiejskich.

PROW 2014 – 2020 będzie realizował wszystkie z sześciu priorytetów wyznaczonych dla wspólnotowej polityki rozwoju obszarów wiejskich na lata 2014 – 2020:

1. Ułatwianie transferu wiedzy i innowacji w rolnictwie, leśnictwie i na obszarach wiejskich;
2. Poprawa konkurencyjności wszystkich sektorów rolnictwa i zwiększenie rentowności gospodarstw rolnych;
3. Poprawa organizacji łańcucha żywnościowego i promowanie zarządzania ryzykiem w rolnictwie;
4. Odtwarzanie, chronienie i wzmacnianie ekosystemów zależnych od rolnictwa i leśnictwa;
5. Wspieranie efektywnego gospodarowania zasobami i przechodzenia na gospodarkę niskoemisyjną i odporną na zmianę klimatu w sektorach rolnym, spożywczym i leśnym;
6. Zwiększenie włączenia społecznego, ograniczanie ubóstwa i promowanie rozwoju gospodarczego na obszarach wiejskich.

Program stanowić będzie kontynuację i rozwinięcie kierunków wsparcia realizowanych w okresie po przystąpieniu Polski do UE. PROW 2014 – 2020 będzie ukierunkowany szczególnie na kwestie związane z budową konkurencyjności rolnictwa, które jest dziedziną szczególnie istotną z punktu widzenia rozwoju obszarów wiejskich.

W ramach PROW 2014-2020 realizowane będą następujące działania i poddziałania:

1. Transfer wiedzy i działalność informacyjna (szkolenia zawodowe i nabywanie umiejętności / demonstracje i działania informacyjne)
2. Usługi doradcze, usługi z zakresu zarządzania gospodarstwem rolnym i usługi z zakresu zastępstw (udzielanie pomocy rolnikom lub właścicielom lasów w korzystaniu z usług doradczych / wsparcie szkoleń dla doradców)
3. Systemy jakości produktów rolnych i środków spożywczych (wsparcie dla nowych uczestników systemów jakości żywności / wsparcie na przeprowadzenie działań informacyjnych i promocyjnych)
4. Inwestycje w środki trwałe (modernizacja gospodarstw rolnych / przetwórstwo i marketing produktów rolnych / scalanie gruntów)
5. Przywracanie potencjału produkcji rolnej zniszczonego w wyniku klęsk żywiołowych i katastrof oraz wprowadzenie odpowiednich działań zapobiegawczych (inwestycje zapobiegawcze/ inwestycje odtworzeniowe)
6. Rozwój gospodarstw i działalności gospodarczej (premie dla młodych rolników/ restrukturyzacja małych gospodarstw / premie na rozpoczęcie działalności pozarolniczej/ rozwój przedsiębiorczości - rozwój usług rolniczych / płatności dla rolników przekazujących małe gospodarstwa)
7. Podstawowe usługi i odnowa miejscowości na obszarach wiejskich
8. Zalesianie i tworzenie terenu zalesionego
9. Tworzenie grup producentów rolnych
10. Działania rolnośrodowiskowo-klimatyczne
11. Rolnictwo ekologiczne (konwersja / utrzymanie)
12. Płatności dla obszarów z ograniczeniami naturalnymi lub innymi szczególnymi ograniczeniami (ONW)
13. Współpraca (współpraca w ramach grup (EPI))
14. Leader

Temat realizowany będzie poprzez szkolenia, porady, pisanie artykułów i opracowywanie wniosków oraz innych dokumentów potrzebnych rolnikom do uzyskania pomocy finansowej ze źródeł unijnych i krajowych.

Planowane działania

Lp.	Działanie	Liczba
1.	Szkolenia	173
2.	Konferencje/seminaria	3
3.	Porady	5984

Tematyka wybranych konferencji, seminariów i szkoleń

Lp.	Temat	Miejsce realizacji
Konferencje/seminaria		
1.	PROW 2014-2020 - wybrane zagadnienia	Chełm
2.	PROW 2014-2020, wskazanie źródeł finansowania	Końskowola
Szkolenia		
1.	PROW 2014-2020	teren województwa

Zadanie 2. Analiza dochodów i kosztów działalności rolniczej

W zadaniu tym idea przyświecająca prowadzeniu zapisów, to obliczenie pełnych kosztów ponoszonych na produkcję określonej działalności rolniczej w gospodarstwie. Do analizy wybierane są różne produkty roślinne lub zwierzęce w gospodarstwie objętym zadaniem. Ze względu na to, że ceny środków do produkcji są cenami rzeczywiście ponoszonymi, wyniki uzyskane są faktyczne dla konkretnego gospodarstwa na konkretny produkt. Po przeprowadzeniu obliczeń wiarygodne jest doradztwo na temat poprawienia organizacji, technologii i ekonomiki produkcji. Tematyka dotycząca tego zadania pozwoli na ocenę dotychczasowej działalności i planowanie na przyszłość skali produkcji.

Nie ma możliwości analiz porównawczych, ponieważ zbyt mały jest zbiór przyjęty do badań.

Po zebraniu zapisów sporządzone zostaną dwie analizy – produkcja roślinna i produkcja zwierzęca. Będą to prace zespołowe pracowników Działu Ekonomiki.

Tematyka zadań wdrożeniowo - upowszechnieniowych:

E/3 Analiza przychodów oraz kosztów działalności produkcyjnej i sprzedażowej gospodarstwa w oparciu o zastosowanie kalkulacji kosztów:

a) doradztwo ekonomiczne związane z podnoszeniem efektywności produkcji zwierzęcej

b) doradztwo ekonomiczne związane z podnoszeniem efektywności produkcji roślinnej

Cel – przekalkulowanie kosztów konkretnych upraw, lub grup zwierząt i w zależności od wyników poprawa technologii i organizacji analizowanej działalności i całego gospodarstwa.

Efekt wymierny zadania – upowszechnianie wśród rolników wiedzy na temat analizy ekonomicznej produkcji, a wśród doradców syntezy porównawczej w pracy z rolnikami.

Planowane działania

Lp.	Działanie	Liczba
1.	Szkolenia	7
2.	Konferencje	1
3.	Porady	563
4.	Zadania wdrożeniowo - upowszechnieniowe	97

Tematyka wybranych konferencji, seminariów i szkoleń

Lp.	Temat	Miejsce realizacji
Konferencje/seminaria		
1.	Analiza przychodów i kosztów produkcji rolniczej w województwie lubelskim na podstawie wyników osiągniętych w gospodarstwach uczestniczących w systemie FADN	Końskowola
Szkolenia		
1.	Kalkulacje rolnicze	teren województwa
2.	Analiza dochodów i kosztów działalności rolniczej	teren województwa

Zadanie 3. Sporządzanie opracowań i analiz ekonomicznych

To zadanie pozwala na opracowanie całościowej analizy ekonomiczno-finansowej gospodarstwa przy planowaniu inwestycji przy wsparciu kredytem długoterminowym, a w szczególności kredytem preferencyjnym z udziałem dopłat ARIMR, lub przy dofinansowaniu ze środków pomocowych unijnych. Opracowywany jest biznes plan mający na celu opisanie wartościowe dotychczasowego majątku i wyliczenie wartości produkcji przed inwestycją, a następnie planowanie działalności produkcyjnej i inwestycyjnej gospodarstwa. Przedstawienie wyliczeń w formie przepływów gotówkowych i bilansu majątkowego pozwoli odpowiedzieć na pytanie, czy dana inwestycja będzie uzasadniona ekonomicznie. Bardziej logiczne jest przeanalizowanie różnych wariantów na papierze, aniżeli zdecydowanie się na wydanie pieniędzy z nadzieją na domniemane korzyści.

Tematyka zadań wdrożeniowo - upowszechnieniowych:

E/1 Analiza ekonomiczna gospodarstwa rolniczego (z ewentualnym uwzględnieniem działalności pozarolniczej).

Cel - określenie korzyści ekonomicznej wynikającej z planowanej inwestycji i ocena ryzyka związanego z finansowaniem inwestycji.

Efekt wymierny zadania – wskazanie ścieżek finansowania inwestycji i ukazanie efektów ekonomicznych z uwzględnieniem środków finansowych z zewnątrz.

Planowane działania

Lp.	Działanie	Liczba
1.	Szkolenia	2
2.	Porady	315
3.	Zadania wdrożeniowo - upowszechnieniowe	28

Tematyka wybranych konferencji, seminariów i szkoleń

Lp.	Temat	Miejsce realizacji
Szkolenia		
1.	Analiza dochodów i kosztów działalności rolniczej	teren województwa

Zadanie 4. Podatki w rolnictwie

Podatek od towarów i usług jest powszechnie nazywany podatkiem od wartości dodanej (ang. Value Added Tax). Podatek ten jest podatkiem pośrednim, który w całości przekazywany jest do budżetu państwa. W Polsce stanowi on najważniejsze źródło zasilania budżetu państwa.

Zasady funkcjonowania podatku od towarów i usług w tym także w rolnictwie, leśnictwie i rybołówstwie zostały określone w ustawie o podatku od towarów i usług z dnia 11 marca 2004 r. (Dz. U. Nr 54, poz. 535 z późniejszymi zmianami).

Rolnik rozliczający się z podatku VAT na zasadach ogólnych obowiązany jest składać deklaracje podatkowe (VAT-7) dla podatku od towarów i usług za okresy miesięczne w terminie do 25 dnia miesiąca następującego po miesiącu w którym powstał obowiązek podatkowy lub kwartalne.

Wobec możliwości pomocy rolnikom przy rozliczaniu podatku VAT, LODR podjął temat otwierając biuro rachunkowe.

Biuro rachunkowe w zakresie rozliczeń podatkowych działa na podstawie Zarządzenia Nr 3/DN/2014 Dyrektora LODR w Końskowoli z dnia 02.01.2014 r. w sprawie zasad funkcjonowania Biura Rachunkowego w LODR w Końskowoli.

Na dzień 15.10.2014 r. biuro rachunkowe posiadało 97 umów zawartych z rolnikami na rozliczanie podatku VAT.

Przy rozliczaniu deklaracji podatku VAT jest możliwość dołączenia usługi płatnej naliczania i wypełniania deklaracji wpłat na Fundusze Promocji Produktów Rolno-Spożywczych.

W ramach działalności upowszechnieniowej w związku z tematyką podatku VAT w rolnictwie będzie przeprowadzone seminarium „Podatek VAT w rolnictwie”, przewidziane są porady, szkolenia dla rolników, artykuły do gazet, informacje na stronę internetową i opracowanie broszury.

Tematyka zadań wdrożeniowo - upowszechnieniowych:

E/2 Wdrożenie i prowadzenie zapisów księgowych pod potrzeby rozliczania podatku VAT na zasadach ogólnych.

Cel: uzasadnienie ekonomiczne rezygnacji (lub nie) ze statusu rolnika ryczałtowego.

Efekt wymierny zadania: pozyskanie zleceniodawcy do prowadzenia rozliczeń podatkowych.

Jest to rachunkowe sprawdzenie opłacalności przejścia na ogólne zasady rozliczania VAT poprzez wypełnienie specjalnego arkusza kalkulacyjnego „CZY VAT?”. Przedstawienie rolnikowi obowiązującej dokumentacji w rozliczeniach VAT, ułatwienie uzasadnienia ekonomicznego rezygnacji ze statusu rolnika ryczałtowego i pomoc w doprecyzowaniu długofalowej wizji działalności rolniczej.

E/4 Ewidencja majątku pod potrzeby podatku dochodowego (zgodnie z zaleceniami MF).

Cel: ewidencjonowanie wartościowe majątku umożliwi wyliczenie raty amortyzacyjnej traktowanej jako koszt odliczany od dochodu.

Efekt wymierny zadania: po wprowadzeniu podatku dochodowego w rolnictwie możliwość odpisu raty amortyzacyjnej, a tym samym zmniejszenie kwoty podatku do zapłacenia.

Planowane działania

Lp.	Działanie	Liczba
1.	Szkolenia	29
2.	Konferencje/seminaria	1
3.	Porady	691
4.	Zadania wdrożeniowo - upowszechnieniowe	55

Tematyka wybranych konferencji, seminariów i szkoleń

Lp.	Temat	Miejsce realizacji
Konferencje/seminaria		
1.	Podatki w rolnictwie	Końskowola
Szkolenia		
1.	VAT w rolnictwie	teren województwa

Zadanie 5. Prowadzenie rachunkowości i analiza wyników na podstawie danych uzyskanych w ramach systemu Polski FADN

Udział w systemie rachunkowości FADN jest obowiązkiem wszystkich państw członkowskich UE. System ten jako jedyny dostarcza danych o stanie polskiego rolnictwa w ujęciu wartościowym. Analiza wyników umożliwia śledzenie zmian i koniunktury w rolnictwie, pozwala na racjonalne planowanie systemu regulacji cen, systemu dopłat itp. ruchów w dziedzinie rolnictwa.

Wprawdzie jest to zadanie finansowane przez Instytut Ekonomiki Rolnictwa i Gospodarki Żywnościowej PIB, ale zaangażowanie naszych doradców w system umożliwia wszelkiego rodzaju analizy zarówno na szczeblu gospodarstwa indywidualnego, jak i w skali województwa, makroregionu, kraju i UE.

Rachunkowość FADN pozwala na spojrzenie na gospodarstwo jako całościowego organizmu – pod kątem ekonomicznym, technologicznym, organizacyjnym i socjologicznym.

LODR prowadzi rachunkowość FADN w 1025 gospodarstwach. W 2015 roku wdrażana będzie nowa aplikacja - wprowadzanie danych do programu komputerowego za 2014 r. z 1025 gospodarstw.

W tym zadaniu największy nacisk kładzie się na szkolenie doradców, lustracje książek (w ramach koordynacji), opracowywanie artykułów do gazety i prezentacji multimedialnej.

Zadanie 6. Gromadzenie rolniczych informacji rynkowych

Ośrodki Doradztwa Rolniczego zobowiązane są do systematycznego i ciągłego przekazywania cen do MRiRW, CDR, organizacji krajowych i formacji samorządowych.

Od 2015 r. rozwijamy bazę cen skupu produktów rolniczych z terenu całego naszego województwa do celów informacyjnych, planowania i kalkulacji.

Realizacja zadania poprzez:

- Porady
- Informacje rynkowe
- Cotygodniowe notowania targowiskowe
- Cotygodniowe notowania do MRiRW

- Notowania cen środków do produkcji rolnej
- Notowania cen nawozów mineralnych do CDR Brwinów
- Analizy kształtowania się relacji cen na produkty rolnicze i środki do produkcji

Planowane działania

Lp.	Działanie	Liczba
1.	Porady	124
2.	Cotygodniowe notowania targowiskowe	1038
3.	Cotygodniowe notowania do MRiRW	201
4.	Notowania cen środków do produkcji rolnej	309
5.	Notowania cen nawozów mineralnych	138
6.	Informacje rynkowe	581

1.4. Program 4. Ułatwienie gospodarstwom funkcjonowania na rynku poprzez zrzeszanie się w grupy producentów rolnych z uwzględnieniem różnych form prawnych wspólnego działania

Proponowane działania LODR w świetle zaleceń UE i propozycji projektowych MRiRW w ramach PROW 2014-2020, a dotyczących GPR.

Lubelski Ośrodek Doradztwa Rolniczego w Końskowoli przewiduje (jak dotychczas) szereg działań o charakterze edukacyjnym mających na celu promocję zrzeszania się rolników w grupy producentów rolnych.

- **Będą to głównie szkolenia** organizowane na poziomie lokalnym (gmina, powiat) dla wszystkich, gdzie oprócz tematów technologicznych doradcy zaprezentują podstawowe zasady organizacji i funkcjonowania grup producentów rolnych, a także główne korzyści płynące ze wspólnej działalności gospodarczej.
- **Ponadto doradcy terenowi** będą prowadzić spotkania z grupami rolników zainteresowanych tematyką GPR, w powiązaniu z branżami, (bez szczegółów w sprawie drobiu-kurczaki):
 - zboża i rośliny oleiste,
 - trzoda chlewna,
 - bydło i zwierzęta rzeźne,
 - szkółkarstwo itp., gdzie również prezentowana i omawiana będzie organizacja oraz możliwości funkcjonowania grup producenckich.
- **Przewidywane są wyjazdy rolników do grup działających w innych województwach.**
- **Przewidywane są szkolenia dla członków grup już działających** (po opracowaniu odpowiedniego programu szkoleniowego obejmującego pełny zakres funkcjonowania firmy).
- **Kontynuowana będzie współpraca** z już działającymi grupami, w zakresie pomocy organizacyjnej i administracyjnej dla potencjalnych członków nowych grup, jak też w działaniach informacyjnych i promocyjnych w ramach PROW (np. działania promocyjne spożycia wieprzowiny - w ramach Festiwalu Wieprzowiny itp.). Aktualnie w woj. lubelskim

w rejestrze Marszałka (wykaz grup na stronie www.wodr.konskowola.pl) znajdują się 33 grupy, zrzeszone wg następujących produktów rolnych:

Nasiona zbóż i roślin oleistych - 9; Liście tytoniu – 4; Trzoda chlewna - 9; Drób żywy – 4; Ekologia – 2; Szyszki chmielowe -2; Zwierzęta rzeźne – 2; Buraki cukrowe – 1.

Na bieżąco prowadzone będzie doradztwo w zakresie organizacji i funkcjonowania grup producentów rolnych, w tym spotkania z grupami rolników zainteresowanych pozyskaniem informacji na temat wsparcia finansowego grup producentów rolnych.

Tematyka zadań wdrożeniowo - upowszechnieniowych:

E/5 Popularyzacja i wspieranie organizowania się rolników w grupy/organizacje producentów oraz pomoc w przygotowaniu dokumentacji związanej z rejestracją i funkcjonowaniem grup producentów rolnych.

Cel – uzmysłowienie korzyści wynikających ze wspólnego działania w zakresie sprzedaży, zaopatrzenia, rozliczeń i uzyskania wsparcia finansowego.

Efekt wymierny zadania – wzrost ilości organizacji producenckich w województwie.

Planowane działania

Lp.	Działanie	Liczba
1.	Szkolenia	12
2.	Porady	80
3.	Zadania wdrożeniowo - upowszechnieniowe	2

Tematyka wybranych konferencji, seminariów i szkoleń

Lp.	Temat	Miejsce realizacji
Szkolenia		
1.	Grupy producentów rolnych – zasady działania	teren województwa

2. Priorytet 2. Zrównoważony rozwój obszarów wiejskich

2.1. Program 1. Działania proekologiczne i ochrona środowiska

Zadanie 1. Kształtowanie postaw i zachowań mieszkańców obszarów wiejskich sprzyjających ochronie środowiska

Intensyfikacja, jak i nadmierna ekstensyfikacja produkcji rolnej negatywnie wpływają na różnorodność biologiczną obszarów wiejskich i cechy krajobrazu. Ochrona bioróżnorodności, klimatu oraz zasobów wodnych i glebowych wymaga aktywnego wsparcia działań środowiskowych realizowanych przez

rolników. Program rolnośrodowiskowo-klimatyczny pozwala na rekompensowanie rolnikom poniesionych kosztów i strat w związku z gospodarowaniem w sposób zapewniający ochronę środowiska, nawet kosztem realizacji celów ekonomicznych i ograniczający niekorzystne oddziaływania produkcji rolnej na środowisko. Szeroko rozumianym celem środowiskowym służy również promocja produkcji rolnej prowadzonej metodami ekologicznymi.

W nowym PROW rolnictwo ekologiczne zostaje wyłączone z Programu rolnośrodowiskowo-klimatycznego i będzie stanowiło odrębne działanie. Specjaliści z działu ekologii i ochrony środowiska będą wdrażać na obszary wiejskie owe działania. Najbardziej swoją pracę skupią na wdrażaniu: Programu rolnośrodowiskowo-klimatycznego i Rolnictwa ekologicznego. W dalszym ciągu będą współpracować z beneficjentami PROW-u 2007-2013 i wspierać ich w realizacji podjętych zobowiązań rolnośrodowiskowych w poprzednich latach. Będziemy przygotowywać dla rolników nowe pięcioletnie plany działalności rolnośrodowiskowej, będziemy już opracowane aktualizować i dostosowywać do istniejącej sytuacji w gospodarstwie, ułożymy plany nawozowe na bieżący rok.

Tematyka zadań wdrożeniowo - upowszechnieniowych:

EOŚ/5 Upowszechnianie w gospodarstwie elementów agrotechniki wpływających na podniesienie żyzności gleby poprzez zwiększenie udziału motylkowatych w strukturze zasiewów.

Cel: wprowadzenie do struktury zasiewów roślin strukturotwórczych.

Efekt wymierny zadania: korzystny wpływ na żyzność gleby i na gospodarkę próchniczną, strukturę i tzw. ożywienie gleby, utrzymanie pozytywnego, dodatniego bilansu azotu w glebie, ochrona gleby przed ujemnym wpływem czynników klimatycznych przed erozją, uprawa roślin motylkowatych, w celu zastępowania w żywieniu zwierząt gospodarskich białka zwierzęcego paszami roślin wysokobiałkowych. Uprawa roślin motylkowatych na nasiona.

EOŚ/7 Wdrażanie zasad chroniących środowisko.

Cel: wdrożenie w gospodarstwie podstawowych standardów działań poprawiających środowisko.

Efekt wymierny zadania: dokumentowanie działań agrotechnicznych zgodnie z obowiązującymi aktami prawnymi, dokumentowanie produkcji i obrotu surowców ekologicznych zgodnie z wymaganiami jednostek certyfikujących oraz dostosowanie do norm unijnych w zakresie ochrony środowiska (np. pomoc gospodarstwom powyżej 10 ha GO w przystosowaniu do wymogów zazielenienia).

Planowane działania

Lp.	Działanie	Liczba
1.	Szkolenia	45
2.	Porady	1160
3.	Zadania wdrożeniowo - upowszechnieniowe	125

Tematyka wybranych konferencji, seminariów i szkoleń

Lp.	Temat	Miejsce realizacji
Szkolenia		
1.	Kształtowanie postaw i zachowań mieszkańców obszarów wiejskich sprzyjających ochronie środowiska	teren województwa
2.	Wymogi dotyczące zazielenienia w gospodarstwach rolnych	teren województwa

Zadanie 2. Doradztwo dla rolników gospodarujących na obszarach objętych Dyrektywą Azotanową (OSN)

Ochrona wód przed zanieczyszczeniami pochodzenia rolniczego stanowi najpoważniejszy problem na poziomie ochrony środowiska i rozwoju rolnictwa. Wprowadzona w Unii Europejskiej Dyrektywa azotanowa (91/676/EWG), dotycząca ochrony wód przed zanieczyszczeniami powodowanymi przez azotany pochodzenia rolniczego nałożyła na kraje członkowskie obowiązek wyznaczenia tzw. obszarów szczególnie narażonych (OSN) na zanieczyszczenia azotanami.

Rolnicy posiadający grunty na tych obszarach są zobligowani do przestrzegania przepisów i prowadzenia produkcji zgodnie z określonymi w programie wymogami:

- przestrzeganie określonych terminów stosowania nawozów,
- przestrzeganie wysiewu określonych maksymalnych limitów całkowitej ilości azotu w czystym składniku na 1 ha,
- sporządzanie planu nawozowego dla gospodarstw posiadających powyżej 100 ha UR na obszarach OSN,
- posiadanie zbiorników na przechowywanie gnojówki i gnojowicy dostosowanej do przechowywania co najmniej półrocznej produkcji tych nawozów (udokumentowanie nadmiaru produkcji nawozów),
- przechowywanie obornika w sposób bezpieczny dla wód i gleby,
- prowadzenie dokumentacji zabiegów agrotechnicznych, informacji o plonach i zbiorach.

Działania te będą realizowane poprzez szkolenia, porady i informacje oraz artykuł w naszej gazecie.

Planowane działania

Lp.	Działanie	Liczba
1.	Szkolenia	4
2.	Porady	235
3.	Wizyty w gospodarstwach	60

Tematyka wybranych konferencji, seminariów i szkoleń

Lp.	Temat	Miejsce realizacji
Szkolenia		
1.	Zasady gospodarowania na obszarach objętych Dyrektywą Azotanową (OSN)	teren województwa

Zadanie 3. Propagowanie racjonalnego nawożenia ze szczególnym uwzględnieniem wapnowania gleb

Na zakwaszenie gleb w Polsce wpływają warunki naturalne oraz działalność człowieka. Do podstawowych czynników zaliczany jest klimat oraz rodzaj skały macierzystej. Ponad 90% gleb w Polsce wytworzonych jest na kwaśnych skałach naniesionych przez lodowce. Większość gleb jest zakwaszona, co sprawia trudności w racjonalnym gospodarowaniu na nich.

Zakwaszenie gleb wiąże się bardzo ściśle z:

- wymywaniem składników pokarmowych, przede wszystkim związków zasadowych do głębszych warstw gleby,
- występowaniem niektórych składników pokarmowych w formie trudno przyswajalnej dla roślin, np. fosforu,
- ograniczeniem i zmniejszeniem aktywności drobnoustrojów biorących udział w procesach rozkładu substancji organicznej w glebie,
- zmniejszeniu zawartości próchnicy w glebie.

Aby nie doprowadzić do ich dalszego zakwaszenia, należy również prowadzić racjonalną gospodarkę nawozami mineralnymi. Wapnowanie gleb jest zabiegiem, którego celem jest wyeliminowanie w krótkim czasie niskiego odczynu gleby. Przy pH poniżej 4,8 następuje nasilenie procesów degradacji gleb, co skutkuje silnym ograniczeniem zasadniczych funkcji gleb, jak również zanieczyszczeniem plodów rolnych szkodliwym glinem i metalami ciężkimi.

Zagadnienia te będą realizowane poprzez szkolenia, porady, zadania wdrożeniowo - upowszechnieniowe.

Tematyka zadań wdrożeniowo - upowszechnieniowych:

2/R Poprawa opłacalności produkcji poprzez ograniczenie zakwaszenia gleb i racjonalne nawożenie oraz właściwy płodozmian, w tym rekultywacja i zagospodarowanie terenów zdegradowanych.

Cel: temat jest realizowany w gospodarstwie w ciągu kilku sezonów, w trakcie realizacji zostaje ułożony właściwy płodozmian, planowana jest optymalizacja odczynu w celu poprawy wykorzystania składników nawozowych, opracowuje się program rekultywacji i zagospodarowania rolniczego terenów zdegradowanych wskutek klęsk (powodzie), lub braku pomysłu na ponowne zagospodarowanie nieużytków.

Efekt wymierny zadania: opracowanie wieloletniego planu wapnowania, nawożenia i sposobu zagospodarowania gruntów zawierającego ocenę ekonomiczną zastosowanych innowacji w stosunku do tradycyjnych efektów gospodarowania.

EOŚ/6 Racjonalizacja nawożenia w oparciu o analizę zasobności gleby oraz właściwy płodozmian.

Cel: prawidłowa gospodarka nawozowa w oparciu o opracowany plan nawozowy.

Efekt wymierny zadania: dobór nawozów, określenie dawek i terminów stosowania – wykorzystanie programów nawozowych, zaplanowanie w zaleceniach przedplonu i poplonów oraz resztek poźniwnych, przekazanie pisemnej informacji dla rolnika zawierającej interpretację wyników analizy chemicznej gleby, możliwości stosowania międzyplonów i wsiewek poplonowych, opracowanie planu siewu roślin poplonowych na następne 2 lata z uwzględnieniem zaplanowanego płodozmianu.

Planowane działania

Lp.	Działanie	Liczba
1.	Szkolenia	22
2.	Porady	1333
3.	Zadania wdrożeniowo - upowszechnieniowe	121

Tematyka wybranych konferencji, seminariów i szkoleń

Lp.	Temat	Miejsce realizacji
Szkolenia		
1.	Rola wapnowania i właściwego odczynu gleby w produkcji roślinnej	teren województwa
2.	Obliczanie dawek nawozów na podstawie analiz glebowych	teren województwa

Zadanie 3. Propagowanie ekologicznych metod produkcji żywności

Rolnictwo ekologiczne odgrywa istotną rolę w ochronie bioróżnorodności oraz zasobów wodnych i glebowych, a jednocześnie przyczynia się do zrównoważonego rozwoju obszarów wiejskich. Ponadto dostarcza konsumentom wysokiej jakości żywność, produkowaną bez agrochemii. Prowadzenie produkcji rolnej zgodnie z wymogami rolnictwa ekologicznego czyni ją bezpieczniejszą dla środowiska, ale równocześnie jest ona mniej wydajna i bez odpowiedniego wsparcia finansowego produkcja ekologiczna nie jest konkurencyjna w porównaniu do produkcji konwencjonalnej. Głównym założeniem działania jest promowanie produkcji rolnej opartej na metodach zgodnych z przepisami o rolnictwie ekologicznym.

Świadomość ekologiczna jest coraz większa, co powoduje wzrost zainteresowania konsumentów produktami i przetworami wysokiej jakości i wiadomego pochodzenia.

Według danych IJHARS z 2013 roku województwo lubelskie zajmuje piąte miejsce w Polsce pod względem liczby producentów ekologicznych. 2222 certyfikowanych gospodarstw na Lubelszczyźnie nie używa chemicznych środków ochrony roślin i nawozów sztucznych, stosując do nawożenia jedynie nawozy zielone i minerały dostępne w przyrodzie, a w żywieniu zwierząt – przede wszystkim własne, ekologiczne pasze.

LODR w Końskowoli uczestniczy corocznie w konkursie na „Najlepsze gospodarstwo ekologiczne”, którego organizatorem jest MRiRW. W roku 2014 gospodarstwo Państwa Urszuli i Piotra Osików zajęło pierwsze miejsce w kategorii „ekologiczne gospodarstwo towarowe”.

Imprezą, która na stałe wpisała się w kalendarz działań promujących żywność ekologiczną, jest organizowany w Lublinie przez specjalistów Działu Ekologii i Ochrony Środowiska Ekofestyn „Z rolnictwem i przetwórstwem żywności ekologicznej”. W roku 2015 będziemy go organizować po raz ósmy. Z każdym rokiem rośnie liczba wystawców i równocześnie przybywa konsumentów.

W celu wdrażania na obszarach wiejskich działań PROW 2014-2020 - „Rolnictwo ekologiczne” będziemy prowadzić zarówno dla doradców, jak i rolników wykłady, na których prezentowane będą nowe propozycje i ich założenia. Służymy doradztwem z zakresu ekologicznego systemu produkcji żywności.

Tematyka zadań wdrożeniowo - upowszechnieniowych:

EOŚ/1 Poprawa efektów ekonomicznych gospodarstw rolnych poprzez zmianę systemu produkcji z konwencjonalnej na metody ekologiczne.

Cel: zmiana systemu gospodarowania z konwencjonalnych metod produkcji na ekologiczną.

Efekt wymierny zadania: poprawa wartości ekonomicznych poprzez wykorzystanie własnej siły roboczej i uzyskanie w przyszłości wyższych dochodów za dobrej jakości produkty ekologiczne, uzyskanie możliwości łatwiejszego zbytu surowców ekologicznych, wprowadzenie prawidłowych metod agrotechnicznych, zaplanowanie prawidłowego płodozmianu, niestosowanie chemicznych środków produkcji wpływa na poprawę zdrowia, obniża koszty produkcji, wprowadzenie gatunków i odmian przystosowanych do produkcji ekologicznej oraz do popytu.

EOŚ/2 Technologia uprawy wybranego gatunku roślin rolniczych w gospodarstwie ekologicznym.

Cel: racjonalizacja produkcji, poprawa jakości technologicznej roślin rolniczych przeznaczonych na cele rynkowe, poszukiwanie nowych, bardziej ekonomicznych rozwiązań technologicznych, lepsze dostosowanie do istniejących rynków zbytu, wdrażanie postępu biologicznego i nowych środków produkcji.

Efekt wymierny zadania: opracowanie pięcioletniego płodozmianu z uwzględnieniem czynnika reprodukcji i degradacji glebowej substancji organicznej, prowadzenie obserwacji plantacji z uwzględnieniem czynnika atmosferycznego, wprowadzenie prawidłowych metod agrotechnicznych.

EOŚ/3 Technologia uprawy wybranego gatunku roślin ogrodniczych w gospodarstwie ekologicznym.

Cel: racjonalizacja produkcji, poprawa jakości technologicznej roślin ogrodniczych przeznaczonych na cele rynkowe, poszukiwanie nowych, bardziej ekonomicznych rozwiązań technologicznych, lepsze dostosowanie do istniejących rynków zbytu, wdrażanie postępu biologicznego i nowych środków produkcji.

Efekt wymierny zadania: opracowanie pięcioletniego płodozmianu z uwzględnieniem czynnika reprodukcji i degradacji glebowej substancji organicznej, dobór gatunku i odmiany rośliny ogrodniczej, ustalenie optymalnego nawożenia, uwzględniającego aktualne analizy gleby, dobór środków ochrony do występujących chorób i szkodników, wprowadzenie prawidłowych metod agrotechnicznych, prowadzenie obserwacji plantacji z uwzględnieniem czynnika atmosferycznego.

Planowane działania

Lp.	Działanie	Liczba
1.	Szkolenia	17
2.	Konferencje/seminaria	2
3.	Porady	788
4.	Zadania wdrożeniowo - upowszechnieniowe	73

Tematyka wybranych konferencji, seminariów i szkoleń

Lp.	Temat	Miejsce realizacji
Konferencje/seminaria		
1.	Ekoforum	Końskowola
2.	Propagowanie ekologicznych metod produkcji żywności	Chełm
Szkolenia		
1.	Rolnictwo ekologiczne – nowe wyzwania	teren województwa
2.	Propagowanie ekologicznych metod produkcji żywności	teren województwa

Zadanie 4. Pomoc rolnikom w realizacji lub wdrażaniu Programów Rolnośrodowiskowo-Klimatycznych

W celu zachowania wysokiej różnorodności biologicznej obszarów wiejskich, w tym unikatowości siedlisk przyrodniczych oraz zagrożonych wyginięciem lokalnych ras zwierząt gospodarskich oraz odmian roślin uprawnych występujących na obszarach rolnych, a także aby przeciwdziałać erozji gleb oraz zanieczyszczeniom wód spowodowanym przez działalność rolniczą istnieje potrzeba wsparcia finansowego dla rolników prowadzących gospodarowanie w zgodzie z ochroną środowiska i przyrodą. Realizacja programu rolnośrodowiskowo-klimatycznego ma przyczynić się do zrównoważonego rozwoju obszarów wiejskich i zachowania różnorodności biologicznej z uwzględnieniem zmian klimatycznych na tych terenach.

Głównym założeniem programu jest promowanie produkcji rolnej opartej na metodach zgodnych z wymogami ochrony środowiska i przyrody.

Płatności rolnośrodowiskowo-klimatyczne obejmują jedynie te zobowiązania, które wykraczają poza obowiązkowe normy ustanowione w stosownych rozporządzeniach, zarówno unijnych, jak i krajowych, np. minimalne wymogi dotyczące stosowania nawozów i środków ochrony roślin.

Działania programu rolnośrodowiskowego ukierunkowane są na zachowanie ekstensywnie użytkowanych trwałych użytków zielonych (TUZ), w szczególności ochronę cennych siedlisk przyrodniczych i zagrożonych gatunków roślin i zwierząt, a także ochronę różnorodności krajobrazu, ochronę zagrożonych zasobów genetycznych roślin i zwierząt, zrównoważone gospodarowanie nawozami i środkami ochrony roślin oraz działania przyczyniające się do ochrony gleb i wód.

Rok 2015 będzie obfitował w nowe wyzwania dla specjalistów, ponieważ wchodzi rozpoczynający się, kolejny okres finansowania Unii Europejskiej. Nowe działania Programu Rozwoju Obszarów Wiejskich na lata 2014-2020 wprowadzają szereg zmienionych w stosunku do poprzedniego etapu wymogów i zasad. Specjaliści w Dziale Ekologii i Ochrony Środowiska będą wdrażać na obszary wiejskie owe działania. Jednym z głównych zadań będzie wdrażanie Programu Rolnośrodowiskowo-Klimatycznego. W dalszym ciągu kontynuowana będzie współpraca z beneficjentami PROW-u 2007-2013 i wspieranie ich w realizacji podjętych zobowiązań rolnośrodowiskowych w poprzednich latach.

Popularyzacja tych zagadnień wymaga prowadzenia szeroko zakrojonej akcji informacyjno-szkoleniowej, doradztwa, a w konsekwencji opracowania planu działalności rolnośrodowiskowej, planu nawozowego i wniosku o płatność.

Planowane działania

Lp.	Działanie	Liczba
1.	Szkolenia	66
2.	Konferencje/seminaria	1
3.	Porady	2607
4.	Opracowania	2405

Tematyka wybranych konferencji, seminariów i szkoleń

Lp.	Temat	Miejsce realizacji
Konferencje/seminaria		
1.	Programy rolnośrodowiskowo-klimatyczne w nowym PROW 2014 -2020	Końskowola
Szkolenia		
1.	Ekologia i ochrona środowiska w ramach programów rolnośrodowiskowo-klimatycznych	teren województwa
2.	PROW 2014 – 2020. Programy rolnośrodowiskowe	teren województwa

Zadanie 5. Wspieranie wykorzystania surowców rolniczych w pozyskiwaniu odnawialnych źródeł energii

„Odnawialne źródło energii jest to źródło wykorzystujące w procesie przetwarzania energię wiatru, promieniowania słonecznego, geotermalną, fal, prądów i pływów morskich, spadku rzek oraz pozyskiwaną z biomasy, biogazu wysypiskowego, a także z biogazu powstałego

w procesach odprowadzania lub oczyszczania ścieków albo rozkładu składowanych szczątków roślinnych i zwierzęcych”.

LODR w Końskowoli oprócz propagowania różnych źródeł energii odnawialnej, prowadzi działalność informacyjną na temat przydatności biomasy w procesach wytwarzających z niej energię.

Biomasa, to głównie pozostałości i odpady. Niektóre jej formy są jednak celem, a nie efektem ubocznym produkcji. Specjalnie po to, by pozyskać biomasę uprawia się pewne rośliny (na przykład wierzba wiciowa, rdest czy trzcina pospolita). Do upraw energetycznych preferowane są zwłaszcza rośliny charakteryzujące się dużym przyrostem rocznym i niewielkimi wymaganiami glebowymi, ale mogą to również być masa zielona traw czy kukurydza.

Transfer wiedzy z tego zakresu będzie prowadzony poprzez szkolenia, porady, artykuły w gazecie i zadania wdrożeniowo-upowszechnieniowe.

Tematyka zadań wdrożeniowo - upowszechnieniowych:

EOŚ/4 Produkcja odnawialnych źródeł energii na poziomie gospodarstwa (rośliny energetyczne, kolektory słoneczne, bioelektrownie itp.).

Cel: doradztwo w zakresie założenia i eksploatacji plantacji na cele energetyczne, instalacji kolektorów słonecznych, budowy biogazowni.

Efekt wymierny zadania:

Plantacje na cele energetyczne:

- założenie plantacji,
- wybór planowanej częstotliwości zbioru i obsady,
- ustalenie optymalnego nawożenia, uwzględniającego aktualne analizy gleby,
- dobór środków ochrony do występujących chorób i szkodników,
- wprowadzenie prawidłowych metod agrotechnicznych.

Biogazownie:

- wybór typu biogazowni,
- pomoc w przygotowaniu dokumentacji niezbędnej do pozyskania środków pomocowych,
- określenie zapotrzebowania na surowce własne i zewnętrzne.

Kolektory słoneczne:

- wybór typu kolektora,
- pomoc w przygotowaniu dokumentacji niezbędnej do pozyskania środków pomocowych,
- określenie parametrów technicznych.

Planowane działania

Lp.	Działanie	Liczba
1.	Szkolenia	8
2.	Porady	185
3.	Zadania wdrożeniowo – upowszechnieniowe	12

Tematyka wybranych konferencji, seminariów i szkoleń

Lp.	Temat	Miejsce realizacji
Szkolenia		
1.	Odnawialne źródła energii	Końskowola

2.2. Program 2. Wspieranie rozwoju przedsiębiorczości i aktywizacja mieszkańców obszarów wiejskich

Zadanie 1. Propagowanie i pomoc w rozwijaniu pozarolniczych form aktywności gospodarczej mieszkańców obszarów wiejskich

Obszary wiejskie w województwie lubelskim charakteryzują się dużym i niewystarczającym wykorzystaniem zasobów siły roboczej, w tym w rolnictwie, przy niskim poziomie dochodowości mieszkańców wsi. Rozwój przedsiębiorczości oraz zwiększanie atrakcyjności inwestycyjnej jest sposobem na wzrost aktywności gospodarczej na wsi oraz tworzenie dodatkowych źródeł dochodów. Ważne jest dostosowanie osób zamieszkujących obszary wiejskie do funkcjonowania w zmieniających się warunkach społeczno-ekonomicznych oraz przygotowanie ich do wykorzystania szans, związanych z powstawaniem nowych miejsc pracy. Szczęólnego znaczenia, głównie dla małych gospodarstw, nabiera zmniejszenie nadmiaru siły roboczej oraz poprawa dochodowości poprzez tworzenie i rozwój działalności pozarolniczej: poprzez świadczenie szeroko pojętych usług, w tym turystycznych i edukacyjnych. Doradztwo świadczone będzie w drobnych przedsiębiorstwach z terenów wiejskich, zainteresowanych zewnętrznymi funduszami pomocowymi oraz w gospodarstwach rolnych poszukujących dodatkowych źródeł dochodu z pozarolniczej działalności gospodarczej oraz w podmiotach ekonomii społecznej nastawionych na tworzenie miejsc pracy w zakresie wspomagania rozwoju przedsiębiorczości na terenach wiejskich.

Popularną formą działalności pozarolniczej jest świadczenie usług turystycznych. Obecnie, jedną z realnych możliwości osiągnięcia dodatkowych źródeł dochodów przez rodziny wiejskie jest agroturystyka, realizowana na bazie czynnego gospodarstwa rolnego i gospodarstwa domowego, w którym świadczone są usługi noclegowe w wolnych pokojach, w domu mieszkalnym, wyżywienie w oparciu o świeże, wysokiej jakości produkty z gospodarstwa rolnego i przydomowego oraz inne usługi wynikające z zasobów gospodarstwa.

Głównym trendem we współczesnej turystyce jest rozwój turystyki zrównoważonej, przyjaznej środowisku, wykorzystującej zasoby dziedzictwa przyrodniczego, kulturowego i świadomości ekologicznej. Takie oczekiwania spełnia agroturystyka, czyli świadczenie usług przez małe, rodzinne przedsiębiorstwa, zakwaterowanie w małej skali, niewielka ilość miejsc noclegowych, bezpośredni, przyjazny kontakt turystów z rodziną kwaterodawcy, bezpośredni kontakt z innymi mieszkańcami wsi przy stosunkowo niewielkich nakładach ekonomicznych i społecznych.

Potrzeby mieszkańców miast, którzy w większości korzystają z przedstawianej oferty turystycznej ciągle się zmieniają. Ofert wypoczynku na wsi jest coraz więcej. Aby sprostać wyzwaniom rynku, osoby świadczące usługi turystyczne muszą się ciągle kształcić, wymieniać doświadczenia i wzbogacać swoje oferty. LODR w Końskowoli od wielu lat świadczy usługi doradcze i edukacyjne

w tym zakresie. Według bazy danych, prowadzonej przez dział, na koniec 2013 roku, na terenie województwa lubelskiego było 510 gospodarstw agroturystycznych, 143 obiekty turystyki wiejskiej i 12 gospodarstw agroekoturystycznych.

Jednym z działań propagujących rozwój agroturystyki jest konkurs „Na najciekawszą ofertę agroturystyczną w regionie lubelskim” – organizowany przez Departament Rolnictwa i Środowiska Urzędu Marszałkowskiego Województwa Lubelskiego w Lublinie, Lubelski Ośrodek Doradztwa Rolniczego w Końskowoli oraz Lubelski Związek Stowarzyszeń Agroturystycznych w Nałęczowie. Na stronie internetowej LODR, w zakładce „Oferty agroturystyczne”, obecnie jest wpisanych 110 gospodarstw.

Ważnym zadaniem jest doradztwo związane z tworzeniem zagród edukacyjnych oraz przystąpienie ich do Ogólnopolskiej Sieci Zagród Edukacyjnych, prowadzonej przez Centrum Doradztwa Rolniczego Oddział w Krakowie. W krajowej bazie sieci zagród edukacyjnych obecnie znajduje się 5 obiektów funkcjonujących na terenie województwa lubelskiego. Sieć służy upowszechnieniu idei edukacji w gospodarstwie rolnym oraz promocji działalności gospodarstw edukacyjnych. Są to przedsięwzięcia prowadzone przez mieszkańców wsi na obszarach wiejskich, gdzie realizowane są przynajmniej dwa cele edukacyjne spośród: produkcji roślinnej, produkcji zwierzęcej, przetwórstwa płodów rolnych, w zakresie świadomości ekologicznej i konsumenckiej oraz dziedzictwa kultury materialnej wsi, tradycyjnych zawodów, rękodzieła i twórczości ludowej. Zajęcia edukacyjne w gospodarstwach rolnych przynoszą wymierne korzyści dla dwóch sektorów: rolnictwa i szkolnictwa. Szkolnictwo zyskuje urozmaicenie i wzbogacenie procesu kształcenia, programy nauczania zorientowane na praktyczne działanie, ćwiczenia warsztatowe z różnych przedmiotów, alternatywne miejsca edukacji, poznanie wiejskiej kultury. Dla sektora rolnego istotne jest spotkanie z przyszłymi konsumentami i wzrost zrozumienia dla sytuacji i potrzeb gospodarki wiejskiej. Jest to także odmiana i wzbogacenie codziennego życia rolnika, radość pracy z dziećmi i nauczycielami, twórczy rozwój rodzin rolniczych oraz dodatkowy dochód.

Realizacja zadania polegała będzie na poszerzaniu wiedzy rolników i mieszkańców obszarów wiejskich poprzez doradztwo indywidualne, organizacje szkoleń, wyjazdów studyjnych, wskazywanie pozytywnych przykładów, promocji „dobrych praktyk” w celu zachęcenia do podejmowania decyzji o rozpoczynaniu dodatkowej działalności pozarolniczej. Uświadomienie konieczności podejmowania działań związanych z wykorzystaniem istniejących zasobów własnych i otoczenia w kierunku tworzenia nowych podmiotów. Pomoc w pozyskaniu zewnętrznych środków finansowych na utworzenie i udoskonalenie działalności pozarolniczej.

Tematyka zadań wdrożeniowo – upowszechnieniowych:

WGDiA/1 Działalność pozarolnicza, usługi

Cel: wspomaganie rozwoju przedsiębiorczości na obszarach wiejskich.

Efekt wymierny zadania: przygotowanie gospodarstwa/firmy do założenia lub rozwoju działalności gospodarczej, sporządzenie analizy SWOT, przygotowanie dokumentacji aplikacyjnej, sporządzenie dokumentów urzędowych, rozszerzenie zakresu usług, nowy kod PKD.

WGDIA/3 Agroturystyka i turystyka wiejska

Cel: tworzenie i poprawa bazy turystycznej w zakresie usług turystycznych na wsi.

Efekt wymierny zadania: przygotowanie gospodarstwa do założenia lub rozwoju działalności, analiza SWOT, wprowadzenie nowej oferty, usługi, promocja – strona internetowa, materiały promocyjne, przygotowanie dokumentacji aplikacyjnej, sporządzenie dokumentów urzędowych, poprawa atrakcyjności lub wizerunku gospodarstwa.

WGDIA/4 Zagrody edukacyjne

Cel: tworzenie i funkcjonowanie zagród edukacyjnych.

Efekt wymierny zadania: przygotowanie gospodarstwa do założenia lub rozwoju działalności, analiza SWOT, wprowadzenie nowej oferty, usługi, promocja – strona internetowa, materiały promocyjne, przygotowanie dokumentacji aplikacyjnej, sporządzenie dokumentów urzędowych, poprawa atrakcyjności lub wizerunku gospodarstwa.

NPP/1 Zakładanie i rozwój mikro i małych przedsiębiorstw na obszarach wiejskich

Cel: założenie i rozwój mikro i małych przedsiębiorstw.

Efekt wymierny zadania: w przypadku firm zakładanych – wpis do CEIDG, w przypadku firm rozwijanych – dopisany nowy kod PKD, utworzenie nowych miejsc pracy, wprowadzenie innowacji (technologicznej, organizacyjnej, marketingowej).

NPP/3 Marketing i sprzedaż produktów, usług mikro i małych przedsiębiorstw

Cel: rozwój mikro i małych przedsiębiorstw.

Efekt wymierny zadania: plan marketingowy dla firmy.

Planowane działania

Lp.	Działanie	Liczba
1.	Szkolenia	36
2.	Konferencje/seminaria	2
3.	Porady	908
4.	Zadania wdrożeniowo – upowszechnieniowe	87
5.	Kursy agroturystyczne	1

Tematyka wybranych konferencji, seminariów i szkoleń

Lp.	Temat	Miejsce realizacji
Konferencje/seminaria		
1.	Zagrody edukacyjne	Końskowola
2.	Agroturystyka – przepisy prawne, tworzenie oferty, źródła finansowania	Końskowola
3.	Rozwój działalności gospodarczej na obszarach wiejskich	Końskowola

Szkolenia		
1.	Propagowanie i pomoc w rozwijaniu pozarolniczych form aktywności gospodarczej, w tym agroturystyki, turystyki, produktów turystycznych	teren województwa

Zadanie 2. Wspieranie przetwórstwa, w tym przetwórstwa na poziomie gospodarstwa i sprzedaży bezpośredniej

W ostatnich latach odnotowano znaczne wahania cen w ramach łańcucha dostaw żywności, który łączy trzy istotne sektory gospodarki: rolnictwo, przetwórstwo spożywcze oraz dystrybucję. Funkcjonowanie łańcucha dostaw żywności nabiera jeszcze większego znaczenia w kontekście obecnego kryzysu gospodarczo-finansowego. W perspektywie długoterminowej poprawa funkcjonowania łańcucha dostaw żywności jest konieczna nie tylko ze względu na konsumentów, ale również w związku z potrzebą zapewnienia zrównoważonego podziału wartości dodanej między poszczególne elementy łańcucha, przyczyniając się w ten sposób do zwiększenia jego ogólnej konkurencyjności. W ramach łańcuchów dostaw żywności nieprzetworzonej małe gospodarstwa rolne często zawierają transakcje z większymi nabywcami, tj. producentami, hurtownikami lub detalistami, którzy często są ich jedynymi kanałami dostępu na rynek. Jedną z możliwych działań zapobiegających lub przynajmniej ograniczających przechwytywanie znacznej części wartości dodanej przez wielkich producentów i dystrybutorów jest przetwórstwo na poziomie gospodarstwa oraz sprzedaż bezpośrednia. Małe przetwórstwo oznacza przetwarzanie surowców rolnych wytworzonych w gospodarstwach na produkty o dużej wartości dodanej. Produkcję żywności zarówno pierwotnej jak i przetworzonej regulują przepisy prawa krajowego jak i unijnego. Znajomość tych przepisów pozwala producentom na przyjęcie odpowiednich procedur, również w sytuacjach kryzysowych oraz produkcję bezpiecznej żywności. W świetle obowiązujących obecnie regulacji prawnych każdy producent żywności, bez względu na wielkość, profil i charakter produkcji, jest odpowiedzialny za bezpieczeństwo i jakość zdrowotną produkowanych wyrobów.

Rolnicy najczęściej stanowią pierwsze, najważniejsze ogniwo w łańcuchu produkcji żywności choć często ten fakt jest lekceważony. Odbiorcy oczekują dobrej jakości towarów, często potwierdzonych odpowiednimi certyfikatami dotyczącymi jakości i bezpieczeństwa żywności. W związku z tym coraz większą rolę będą odgrywać systemy certyfikacji produkcji rolniczej, zwłaszcza na poziomie gospodarstwa. Postęp w rolnictwie i prowadzona polityka rolna doprowadziły do takiego wzrostu produkcji, że podaż zaczęła przeważać nad popytem.

Rynek rolny cechuje obecnie coraz silniejsza konkurencja między producentami, przetwórcami i handlowcami produktami rolnymi. Im dłuższy łańcuch sprzedaży, im więcej pośredników tym producent otrzymuje niższą cenę. Konsument zapłaci wyższe ceny, mając gwarancję dobrej jakości produktów. Niewielka skala produkcji rodzinnego gospodarstwa sprzyja wyprodukowaniu towarów wartościowych i niszowych. Przetwórstwo surowców z produkcji podstawowej może odbywać się w gospodarstwie rolnym tylko i wyłącznie po zarejestrowaniu działalności gospodarczej i spełnieniu wszystkich wymogów urzędowych.

Realizacja zadania polegała będzie na poszerzaniu wiedzy rolników na temat możliwości pozyskiwania dodatkowych źródeł dochodu dla gospodarstw rolnych poprzez przetwórstwo na poziomie gospodarstwa produktów/płodów rolnych produkowanych w tym gospodarstwie i sprzedaż bezpośrednią – poprzez organizację szkoleń, doradztwo indywidualne, wskazywanie dobrych przykładów. Pomoc gospodarstwom rolnym, w doborze odpowiedniej działalności przetwórczej, wykorzystującej surowce z własnego gospodarstwa i zdolności wytwórczych oraz wskazanie możliwości finansowania przedsięwzięć inwestycyjnych na rozpoczęcie lub rozwój działalności gospodarczej.

Tematyka zadań wdrożeniowo – upowszechnieniowych:

5/O Produkcja owoców wysokiej jakości z uwzględnieniem sprzedaży bezpośredniej.

Cel: produkcja i sprzedaż w cenach detalicznych wysokiej jakości owoców deserowych, ziarnkowych, pestkowych, jagodowych oraz orzechów bezpośrednio przez producenta konsumentom. Sprzedaż ta może odbywać się bezpośrednio na plantacji, w sadzie, w obrębie gospodarstwa, bądź na różnego rodzaju targach, targowiskach, kiermaszach, festynach.

Efekt wymierny zadania: uzyskanie wartości dodanej w dochodzie gospodarstwa w wyniku sprzedaży bezpośredniej owoców.

6/O Produkcja warzyw wysokiej jakości z uwzględnieniem sprzedaży bezpośredniej.

Cel: produkcja i sprzedaż w cenach detalicznych wysokiej jakości warzyw kapustnych, korzeniowych, cebulowych, psiankowatych, strączkowych i liściowych bezpośrednio przez producenta konsumentom. Sprzedaż ta może odbywać się bezpośrednio na plantacji, w obrębie gospodarstwa, bądź na różnego rodzaju targach, targowiskach, kiermaszach, festynach.

Efekt wymierny zadania: uzyskanie wartości dodanej w dochodzie gospodarstwa w wyniku sprzedaży bezpośredniej warzyw.

WGDIA/2 Przetwórstwo na poziomie gospodarstwa

Cel: pozyskiwanie dodatkowych źródeł dochodu dla gospodarstw rolnych poprzez przetwórstwo na poziomie gospodarstwa produktów/płodów rolnych produkowanych w tym gospodarstwie i sprzedaż bezpośrednią.

Efekt wymierny zadania: przygotowanie gospodarstwa do założenia lub rozwoju działalności; analiza SWOT gospodarstwa, przygotowanie dokumentów aplikacyjnych, urzędowych, poszerzenie asortymentu sprzedaży.

NPP/2 Mikro i małe przedsiębiorstwa z branży przetwórstwa rolno – spożywczego

Cel: rozwój przedsiębiorstwa z branży przetwórstwa rolno – spożywczego.

Efekt wymierny zadania: utworzenie nowych miejsc pracy, wprowadzenie innowacji (technologicznej, organizacyjnej, marketingowej).

Planowane działania

Lp.	Działanie	Liczba
1.	Szkolenia	4
2.	Porady	364
3.	Zadania wdrożeniowo – upowszechnieniowe	29

Tematyka wybranych konferencji, seminariów i szkoleń

Lp.	Temat	Miejsce realizacji
Szkolenia		
1.	Przedsiębiorczość na obszarach wiejskich w zakresie sprzedaży bezpośredniej i przetwórstwo na poziomie gospodarstwa	teren województwa

Zadanie 3. Wspieranie inicjatyw lokalnych i pomoc przy pozyskiwaniu funduszy na działalność

Aktywizacja i rozwój lokalny są w bezpośredniej relacji do zmian społecznych i kulturowych, w oparciu o lokalne zasoby ludzkie, materialne, środowiskowe i kulturowe. Aktywizacja i rozwój współczesnych społeczności określa się jako zbiorowe przedsięwzięcie, które wymaga zaangażowania emocjonalnego i wysiłku mieszkańców w kierunku decydowania o własnym losie, identyfikacją ze społecznością i miejscem jako „małą ojczyzną”. Zaangażowanie mieszkańców w procesy decyzyjne na szczeblu lokalnym ma istotne znaczenie dla zarządzania sprawami związanymi z miejscem zamieszkania. Są to inicjatywy lokalne, podejmowane działania lokalne dla realizacji różnych inwestycji, wzajemnej pomocy w trudnych sytuacjach życiowych, rozwijanie więzi sąsiedzkich, organizowanie imprez kulturalnych, sportowych, tworzenie organizacji społecznych – stowarzyszeń, fundacji działających na rzecz całej gminy lub różnych kategorii i grup społecznych, dbanie o wizerunek gminy, podtrzymywanie lokalnych tradycji. Aktywność społeczna jest jednym z atrybutów pojęcia „rozwój lokalny”. Istotnym wsparciem lokalnych inicjatyw realizowanych przez struktury samorządowe i unijne oraz możliwość uzyskania środków zewnętrznych. Podejście Leader służy aktywizacji mieszkańców wiejskich poprzez budowanie potencjału społecznego i umożliwia zwiększenie potencjału zdobywania środków finansowych i ich wykorzystania.

Organizacje wiejskie funkcjonujące na wsi nie mieszczą się w definicjach i statystykach przyjętych w ramach trzeciego sektora (ngo). Statystyki nie pokazują np. komitetów społecznych czy kół gospodyń wiejskich, które według oficjalnych danych, obejmują swoimi działaniami około 65% wsi. Niezwykle istotną instytucją wiejskiego życia społecznego jest Ochotnicza Straż Pożarna. Działają one najczęściej w bardzo bliskich relacjach z samorządem lokalnym, a przedstawiciele władz są często członkami lub założycielami lokalnych organizacji. Wiejskie organizacje nie posiadające osobowości prawnej, finansują swoje działania praktycznie ze składek członkowskich i dotacji od lokalnych samorządów. Koła Gospodyń Wiejskich, działające zgodnie z przepisami ustawy o społeczno-zawodowych organizacjach rolników, swoje umocowanie prawne mają związane z organizacją kółek rolniczych. W ostatnich latach nastąpił wzrost aktywności kół gospodyń wiejskich. Coraz częściej zakładane są nowe lub reaktywowane stare koła. Działalność kół gospodyń we wsiach i gminach prowadzona jest w ramach współpracy z organizacjami młodzieżowymi, ochotniczymi strażami

pożarnymi, spółdzielczością wiejską, organami samorządu terytorialnego i administracji rządowej oraz instytucjami obsługującymi wieś i rolnictwo.

Głównym celem tego zadania jest budowanie kapitału społecznego na wsi poprzez wsparcie społeczności lokalnej w tworzeniu i sprawnym funkcjonowaniu organizacji pozarządowych na terenach wiejskich oraz wsparciu budowy oddolnych inicjatyw lokalnych.

Tematyka zadań wdrożeniowo – upowszechnieniowych:

WGDIA/7 Aktywizacja społeczności wiejskiej

Cel: budowanie kapitału społecznego na wsi poprzez wsparcie społeczności lokalnej w tworzeniu i sprawnym funkcjonowaniu organizacji pozarządowych na terenach wiejskich oraz budowy oddolnych inicjatyw lokalnych.

Efekt wymierny zadania: działania zmierzające do zarejestrowania działalności pozarządowej, analiza SWOT opracowanie planów działania, organizacja i przeprowadzanie konkursów, warsztatów, szkoleń.

Planowane działania

Lp.	Działanie	Liczba
1.	Szkolenia	16
2.	Konferencje/seminaria	1
3.	Porady	407
4.	Zadania wdrożeniowo - upowszechnieniowe	40

Tematyka wybranych konferencji, seminariów i szkoleń

Lp.	Temat	Miejsce realizacji
Konferencje/seminaria		
1.	Funkcjonowanie organizacji pozarządowych	Końskowola
Szkolenia		
1.	Aktywizacja społeczności wiejskiej	teren województwa

Zadanie 4. Działania na rzecz zachowania dziedzictwa kulturowego i przyrodniczego wsi oraz tradycji kulinarnych regionu Lubelszczyzny

Poprawa standardu jakości życia mieszkańców wsi, ze szczególnym uwzględnieniem zachowania dziedzictwa kulturowego i kulinarnego, produktów tradycyjnych i lokalnych oraz dziedzictwa przyrodniczego, poprzez estetyzację wsi i posesji jest ważnym i stale aktualnym zagadnieniem w pracy doradczej. Walory kulturowe i przyrodnicze Lubelszczyzny mają duże znaczenie w tworzeniu dobrego wizerunku obszarów wiejskich. Coraz częściej w świadomości społeczności zamieszkującej dany obszar, zachowanie dziedzictwa kultury i piękna krajobrazu staje się wartością, o którą należy i warto dbać. Poprawa estetyki miejscowości i posesji tworzy współgrający, wzajemnie przenikający

się krajobraz, wzbogacający miejscowe zasoby przyrodnicze i kulturowe. Estetyzacja posesji, wpływa bezpośrednio na poprawę wizerunku obiektu oraz poprawę standardu i jakości życia. Wytwarzanie wyrobów regionalnych i lokalnych wspomaga działania zmierzające do zachowania dziedzictwa kulturowego wsi oraz rozwój obszarów wiejskich, poprzez umożliwienie rolnikom podjęcia działalności zarobkowej. Pozwala także na różnicowanie działalności na terenach wiejskich oraz zapobiega wyludnianiu się tych obszarów i ich marginalizacji. Rosnąca świadomość konsumentów znajduje odzwierciedlenie w zwiększonym popycie na produkty charakteryzujące się wysoką jakością, która jest wynikiem szczególnych metod ich wytwarzania, wyjątkowego składu lub określonego pochodzenia. Produkcja regionalnych i tradycyjnych wyrobów związana jest ze zwiększeniem różnorodności wytwarzanej żywności. Wytwarzanie wyrobów regionalnych i tradycyjnych wspomaga rozwój obszarów wiejskich, poprzez umożliwienie rolnikom zarobkowania oraz prowadzenie działalności pozarolniczej.

Dziedzictwo kulturowe stanowi dorobek materialny i duchowy poprzednich pokoleń, ale jest również tworzone przez czasy nam współczesne. Zmiany te zauważalne są zarówno w sferze społecznej jak i gospodarczej. Zachowanie dziedzictwa przyrodniczego i kulturowego regionu są ze sobą nierozzerwalnie sprzężone. Integrowanie społeczności lokalnej odbywa się w oparciu o dziedzictwo regionalne, na które składają się zabytki związane z tradycją i historią danego miejsca, umiejscowione w lokalnej przestrzeni przyrodniczej. Ogniwem łączącym teraźniejszość z przeszłością przodków i przyszłym pokoleniem jest zjawisko ewaluacji dziedzictwa kulturowego, które wzmacnia poczucie przynależności do społeczności lokalnej. Niematerialne dziedzictwo kulturowe, przekazywane z pokolenia na pokolenie, jest stale odtwarzane przez wspólnoty i grupy w relacji z ich otoczeniem, oddziaływaniem przyrody i ich historią oraz zapewnia poczucie tożsamości i ciągłości, przyczyniając się do wzrostu poszanowania dla różnorodności kulturowej oraz ludzkiej kreatywności. Ważnym elementem współtworzącym styl życia staje się świadoma aktywność ludzi, skierowana nie tylko na zaspokojenie potrzeb podstawowych, lecz i na realizację wartości, takich jak zmiana siebie i otoczenia w zgodzie z charakterem środowiska pochodzenia.

Środowisko przyrodnicze, posiadające cechy walorów turystycznych wraz z zasobami dziedzictwa kulturowego i kulinarnego, obok oferty obiektów turystycznych, tworzą komplementarne produkty turystyczne. Produkt turystyczny jest zdefiniowany jako pakiet składników materialnych i niematerialnych, opartych na możliwościach spędzania czasu w miejscu wybranym przez potencjalnego turystę. Komponenty produktu turystycznego tworzą spójną ofertę wypoczynku na wsi: korzystanie z noclegu w gospodarstwach agroturystycznych czy w obiektach turystyki wiejskiej, z możliwością wyżywienia na bazie tradycyjnie sporządzanych potraw dopełnione możliwością spędzenia czasu na łonie przyrody, poznając zabytki i wydarzenia kulturalne. Wciąż rozwijająca się turystyka wiejska, oparta na walorach przyrodniczych i kulturowych Lubelszczyzny stanowi możliwości budowania niepowtarzalnych produktów turystycznych i tworzenia miejsc pracy dla mieszkańców wsi.

Głównym celem zadania związanego z dziedzictwem kulinarnym jest propagowanie kultury i tradycji, wspieranie działań zmierzających do rozpowszechniania wiedzy na temat dziedzictwa kulinarnego i kulturowego, a także:

- wyróżnianie produktów, które w przyszłości mogłyby starać się o uznanie ich regionalnego bądź tradycyjnego charakteru,
- zwiększenie świadomości konsumentów oraz działania informacyjne i promocyjne,
- wsparcie dla wytwarzania lokalnych produktów żywnościowych o określonym pochodzeniu geograficznym i specyficznych cechach jakościowych przez przekazywanie informacji, wiedzy i umiejętności oraz popularyzowanie dobrej praktyki ich produkowania,
- waloryzacja obszarów wiejskich poprzez reaktywowanie lokalnej tradycji i umiejętności oraz wykorzystanie miejscowych zasobów do wytwarzania typowo polskich produktów lokalnych.

Realizacja zadania związanego z dziedzictwem przyrodniczym, estetyzacja miejscowości i posesji, realizowana będzie w indywidualnych gospodarstwach, obiektach agroturystycznych i turystyki wiejskiej, świetlicach, innych miejscach przestrzeni publicznej i prywatnej.

Realizacja zadania upowszechnieniowego dotyczyła będzie działań związanych z poprawą wizerunku miejscowości i indywidualnych posesji poprzez kształtowanie i tworzenie pozytywnego wizerunku miejscowości, zagospodarowanie terenu posesji indywidualnych lub przestrzeni publicznej, doradztwo, informację, pomoc w pozyskiwaniu środków zewnętrznych na podejmowanie zadań, promocję lokalnych przedsięwzięć: uczestnictwo w imprezach okolicznościowych, wystawach, festynach, kiermaszach, konkursach.

Tematyka zadań wdrożeniowo - upowszechnieniowych:

WGDIA/5 Dziedzictwo kulturowe i kulinarne, produkty tradycyjne

Cel: zachowanie dziedzictwa kulturowego i kulinarnego poprzez propagowanie kultury i tradycji, wspieranie działań zmierzających do rozpowszechniania wiedzy na temat dziedzictwa kulinarnego i kulturowego.

Efekt wymierny zadania: promocja żywności lokalnej na kiermaszach, festynach, wystawach, szkoleniach, konferencjach itp., przygotowanie dokumentów do rejestracji produktów tradycyjnych.

WGDIA/6 Dziedzictwo przyrodnicze, estetyzacja

Cel: zachowanie dziedzictwa przyrodniczego poprzez kształtowanie i tworzenie pozytywnego wizerunku miejscowości, zagospodarowanie terenu posesji indywidualnych.

Efekt wymierny zadania: zmieniony wizerunek obiektu lub jego części, zagospodarowanie terenu, nasadzenia roślinne, opracowanie szkiców, projektów i realizacja założeń.

Planowane działania

Lp.	Działanie	Liczba
1.	Szkolenia	37
2.	Konferencje	1
3.	Porady	673
4.	Zadania wdrożeniowo - upowszechnieniowe	57

Tematyka wybranych konferencji, seminariów i szkoleń

Lp.	Temat	Miejsce realizacji
Konferencje/seminaria		
1.	Produkty turystyczne Lubelszczyzny	Końskowola
Szkolenia		
1.	Dziedzictwo kulturowe i przyrodnicze wsi oraz tradycje kulinarne regionu Lubelszczyzny	teren województwa

3. Priorytet 3. Promowanie nowoczesnych myśli technologicznych i doradztwa

3.1. Program 1. Upowszechnianie i wdrażanie wiedzy rolniczej

Zadanie 1. Upowszechnianie i wdrażanie wiedzy rolniczej w ramach prac prowadzonych na obiektach dydaktyczno - wdrożeniowych LODR

Pole doświadczalno-wdrożeniowe zajmuje powierzchnię 8,2 ha, położone jest w Pożogu II na glebie pseudobielicowej kompleksu pszenego dobrego, klasy bonitacyjnej IIIa. Dobra jakość gleby i racjonalne zmianowanie zapewnia odpowiednie warunki do uprawy wielu gatunków roślin rolniczych i umożliwia uzyskiwanie dobrych plonów. Pole doświadczalne składa się z 6 pól, stanowiących elementy zmianowania, każde o powierzchni około 1,3 ha, oraz dodatkowego pola o powierzchni 0,28 ha na którym uprawia się mieszanki traw oraz jednoroczne rośliny pastewne.

Pole I zajmuje kolekcja rzepaku ozimego złożona z nowych odmian krajowych i zagranicznych. Służy ona do porównania wydajności odmian w warunkach miejscowych. Rzepak uprawiany jest w warunkach optymalnych, z zastosowaniem obniżonych norm wysiewu i w celu porównania kilku systemów ochrony przeciwko agrofagom. Zbiór kolekcji przeprowadzany jest kombajnem wyposażonym w aktywny rozdzielacz łąnu i stół do zbioru rzepaku, w celu ograniczenia strat. Nasiona po doczyszczeniu sprzedawane są w punktach skupu.

Pole II zajmują rośliny okopowe. Składa się ono z kolekcji buraka cukrowego o powierzchni nieco ponad 1 ha, oraz ścisłego doświadczenia polowego prowadzonego w ramach porejestrowego doświadczalnictwa odmianowego i rolniczego z ziemniakiem grupy odmian średnio wczesnych zgodnie z metodyką opracowaną przez Centralny Ośrodek Badania Roślin Uprawnych. Na polu tym ocenia się jakość plonu poszczególnych odmian buraka, prowadzi się obserwacje działania środków stymulujących wzrost zawartości próchnicy glebowej, oraz działanie nawozów dolistnych na rośliny.

Na polu III uprawia się rośliny jare. Stanowią je kolekcje odmian pszenicy, jęczmienia, pszenżyta i owsa oraz obsiew mieszanką jarą wokół poletek. W ramach kolekcji dokonuje się niezbędnych obserwacji i ocen stanu roślin w trakcie wegetacji, testuje się nowe środki do ochrony zbóż przeciwko chorobom grzybowym oraz sprawdza się reakcję odmian na obniżenie norm wysiewu.

Pole IV zajmują rośliny strączkowe. Na polu uprawia się kolekcje odmian łąbinu żółtego, wąskolistnego i białego, kolekcje grochu form ogólnoużytkowych i pastewnych, bobiku i soi. Wokół kolekcji pozostałą część pola stanowią obsiewy. Zadaniem tego pola jest zarówno prezentacja możliwości zastosowania tej grupy roślin w gospodarstwie na potrzeby paszowe, ocena plonowania

porównywanych odmian, jak również stworzenie optymalnych warunków do plonowania zbóż ozimych uprawianych po tym przedplonie.

Pole V – pole zbóż ozimych. Na polu tym uprawia się kolekcje najnowszych odmian pszenicy, pszenżyta, żyta i jęczmienia. W trakcie wegetacji prowadzi się szereg obserwacji stanu roślin, oceny przezimowania na podstawie monolitów glebowych, rozwoju i wrażliwości na agrofagi, a po zbiorze ocenia się plonowanie odmian. Corocznie po zbiorach ocenia się w Laboratorium Instytutu Biotechnologii Przemysłu Rolno-Spożywczego w Warszawie jakość ziarna pszenic (zarówno form jarych, jak również ozimych) pod względem podstawowych parametrów jakościowych, decydujących o przydatności ziarna na cele piekarnicze. Na polu tym porównuje się systemy zabezpieczania łąnów przed chorobami grzybowymi w ramach współpracy z Instytutem Ochrony Roślin w Poznaniu oraz firmami fitosanitarnymi.

Pole VI zajmuje pozostała część kolekcji ozimin, oraz ściśle doświadczenie polowe w ramach PDOiR z pszenicą ozimą, prowadzone dla potrzeb krajowej sieci doświadczeń. Na podstawie wyników między innymi tych doświadczeń tworzona jest lista zalecanych odmian dla terenu woj. lubelskiego, doświadczenia polowe prowadzone w Ośrodku uzupełniają dane krajowe i ułatwiają opracowywanie wyników przydatnych rolnikom w celu wyboru odmian najbardziej przydatnych do uprawy w województwie lubelskim.

Ostatnie pole – tzw. wypadające z płodozmianu, zajmujące powierzchnię ok. 0,3 ha stanowi wieloletnia kolekcja mieszanek traw z roślinami motylkowymi, kolekcja mieszańców kukurydzy na różne kierunki użytkowania oraz rośliny przydatne do uprawy w międzyplonach i przydatne w celu ochrony gleb przed degradacją. Porównuje się plonowanie uprawianych odmian i gatunków na podstawie oceny poszczególnych pokosów i plonu rocznego.

Wyniki prac prowadzonych w Pożogu II są publikowane w postaci artykułów w miesięczniku Lubelskie Aktualności Rolnicze wydawanym przez LODR oraz publikacji na stronie internetowej LODR. Obiekt ten stanowi również bazę szkoleniową dla doradców, rolników oraz studentów i uczniów szkół rolniczych. W trakcie sezonu wegetacyjnego odbywają się tam warsztaty szkoleniowe poświęcone tematyce realizowanych prac, w okresie jesienno-zimowym. Wyniki z pola doświadczalno-wdrożeniowego omawiane są na szkoleniach specjalistycznych dla rolników i doradców z terenu województwa lubelskiego.

Na terenie obiektu znajduje się również Punkt Kontroli Opryskiwaczy, który wykorzystywany jest w celach atestacji sprzętu do ochrony roślin, oraz szkoleń praktycznych z tego zakresu.

Lubelski Ośrodek Doradztwa Rolniczego w Końskowoli posiada w swoich zasobach obiekt sadowniczy w dwóch lokalizacjach, w postaci Sadu Doświadczalno - Wdrożeniowego o łącznej powierzchni 41 ha. W nasadzeniach uprawianych jest kilkanaście gatunków sadowniczych drzew i krzewów owocowych w liczbie kilkuset odmian. W obiekcie prowadzone są prace doświadczalne, wdrożeniowe i adaptacyjne we współpracy z Uniwersytetem Przyrodniczym w Lublinie, Instytutem Ogrodnictwa w Skierniewicach i innymi branżowymi jednostkami naukowo – badawczymi dotyczące:

- wdrażania i upowszechniania nowatorskich rozwiązań oraz innowacji technologicznych w sadownictwie i szkółkarstwie,

- oceny produkcyjnej nowych gatunków i odmian roślin sadowniczych pod kątem ich przydatności do uprawy towarowej i amatorskiej w woj. lubelskim,
- monitoringu oraz sygnalizacji pojawu chorób i szkodników, określania skali zagrożenia gospodarczego dla roślin sadowniczych, wyznaczania terminów ich zwalczania (zalecenia umieszczane są na stronie internetowej LODR w zakładce Monitoring szkodników),
- oceny skuteczności nowych pestycydów sadowniczych w ramach doświadczeń ścisłych, zlecanych przez koncerny i firmy fitofarmaceutyczne krajowe i zagraniczne w celu ich rejestracji w Polsce i badań porejestacyjnych,
- bieżącej lustracji i obserwacji faz fenologicznych poszczególnych gatunków sadowniczych,
- integrowanej ochrony przed chorobami, szkodnikami i chwastami drzew i krzewów owocowych.

Wyniki prac służą do podnoszenia kwalifikacji branżowych z zakresu sadownictwa i zdobywania wiedzy fachowej przez specjalistów i doradców LODR w Końskowoli, studentów i magistrantów Uniwersytetu Przyrodniczego w Lublinie, a przede wszystkim rolników, sadowników i szkółkarzy z woj. lubelskiego i z innych województw, a także coraz częściej z innych krajów: Ukrainy, Litwy, Mołdawii i Białorusi. Promocja sadownictwa lubelskiego oraz umożliwienie całodziennego zwiedzania Sadu LODR, uczestnictwa w pokazach branżowych i zapoznania się z ekspozycją sezonowych owoców jagodowych, pestkowych i warzyw dla wszystkich zainteresowanych ma miejsce rokrocznie w ostatnią niedzielę czerwca podczas Dnia Otwartych Drzwi LODR w Końskowoli.

Jednym z zadań LODR jest szeroko pojęta edukacja ekologiczna oraz promocja rolnictwa ekologicznego i produktów ekologicznych. Na terenie ośrodka znajduje się „Ekotrasa”, w skład której wchodzi obiekty dydaktyczne, mające na celu podniesienie atrakcyjności usług edukacyjnych: kolektory słoneczne, ekologiczna suszarnia ziół, punkt segregacji odpadów, ogród biosurowcowy, ogród ozdobno-rekreacyjny, sad doświadczalno-wdrożeniowy, przydomowa oczyszczalnia ścieków, pole doświadczalno-wdrożeniowe oraz Pasieka hodowlana Pożóg.

W 2013 r. w ramach zadania „Edukacja ekologiczno-przyrodnicza w LODR w Końskowoli” zakupiono interaktywne ekologiczne gry terenowe, mające na celu urozmaicenie prowadzonej działalności edukacyjnej. Obecnie w trakcie realizacji znajduje się zadanie finansowane ze środków WFOSiGW w Lublinie pt. „Utworzenie bazy edukacyjnej dla szkół województwa lubelskiego na ścieżce dydaktycznej EKOTRASA”. Zadanie obejmuje zakup profesjonalnych zestawów modeli energii odnawialnej oraz innych pomocy dydaktycznych i nagród dla uczestników warsztatów edukacyjnych. W 2015 r. w dwóch sezonach maj-czerwiec oraz wrzesień-październik planowany jest kolejny cykl zajęć edukacyjnych w ramach ścieżki dydaktycznej, które to dzięki wsparciu WFOSiGW zostaną w dużej mierze urozmaicone.

Planowane działania

Lp.	Działanie	Liczba
1.	Szkolenia dla dzieci i młodzieży	11
2.	Warsztaty	4
3.	Prezentacje doświadczeń w obiektach	4

Zadanie 2. Organizacja wystaw, targów i festynów

Promowanie nowych myśli technicznych i technologicznych, postępu biologicznego w produkcji rolniczej, upowszechnianie pozarolniczej działalności gospodarczej na obszarach wiejskich najlepiej wykonywać przy okazji organizacji imprez masowych (wystawy, konkursy, olimpiady), poprzez działalność publicystyczno-wydawniczą. Aby rolnicy mogli zobaczyć dużą ilość urządzeń i maszyn rolniczych w jednym miejscu organizuje się targi i wystawy, na których przedstawiciele firm produkujących sprzęt rolniczy przedstawiają swoje oferty handlowe. Rolnicy na miejscu mają możliwość konfrontacji ofert z różnych firm.

Corocznie frekwencja jest wysoka, wystawców coraz więcej co obliguje nas do poszerzania oferty. Przy okazji tego typu imprez organizowane są konferencje tematyczne, stoiska promocyjne, odbywają się podsumowania konkursów rolniczych (Agroliga, Bezpieczne Gospodarstwo, Gospodarstwa ekologiczne itp.), udostępniane do zwiedzania są obiekty doświadczalno-wdrożeniowe.

Wykaz imprez wystawienniczo – targowych w 2015 r.

Miejsce	Data	Nazwa Imprezy
Końskowola	26 kwietnia	III Kiermasz Roślin Ozdobnych
Sitno	26 kwietnia	III Kiermasz Kwiatów i Roślin Ozdobnych
Grabanów	7 czerwca	Dzień Otwartych Drzwi
Końskowola	27-28 czerwca	Dzień Otwartych Drzwi
Sitno	4-5 lipca	XXIX Wystawa Zwierząt Hodowlanych, Maszyn i Urządzeń Rolniczych
Lublin	3 października	VIII Ekofestyn
Końskowola	11 października	IV Jesienny Kiermasz Materiału Szkółkarskiego Owocowego i Ozdobnego

Kiermasze Roślin Ozdobnych

Kontynuacja promocji naszego regionu. Na terenie województwa lubelskiego jest część gospodarstw rolnych zajmujących się produkcją roślin ozdobnych. Są to krzewy ozdobne liściaste i iglaste, rośliny wieloletnie, jednoroczne do zagospodarowywania balkonów.

Jesienny Kiermasz Materiału Szkółkarskiego Owocowego i Ozdobnego

Inną imprezą branżową organizowaną od trzech lat w drugą niedzielę października jest zdobywający coraz większą popularność wśród szkółkarzy, sadowników i działkowców, Jesienny Kiermasz Materiału Szkółkarskiego Owocowego i Ozdobnego organizowany przez LODR w Końskowoli, we współpracy ze Zrzeszeniem Producentów Materiału Szkółkarskiego „Końskowola” na Placu Wystawowym LODR. W trakcie imprezy można nabyć materiał szkółkarski, owoce, orzechy i miód, a także uczestniczyć w części merytorycznej.

Dni Otwartych Drzwi w Końskowoli, Grabanowie

Są to imprezy cykliczne wpisane na stałe do kalendarza wystaw rolniczych. Ofertę przekazują rolnikom producenci maszyn i urządzeń rolniczych, producenci i dystrybutorzy nawozów i środków do produkcji rolnej, przetwórcy rolno-spożywczy, firmy obsługujące rolnictwo, Instytuty Naukowe, Agencje, Banki, producenci rolni. Jest to jedna z najlepszych form prezentowania nowości z branży rolniczej.

Odbývają się również pokazy zwierząt gospodarskich. Liczymy, że liczba zwiedzających będzie się kształtowała w granicach 20 tys. osób.

Wystawa Zwierząt Hodowlanych, Maszyn i Urządzeń Rolniczych

We współpracy z Polską Federacją Hodowców Bydła i Producentów Mleka, związkami hodowców, SHIUZ i innymi instytucjami pokazane zostaną zwierzęta z całego województwa. Planowana jest prezentacja bydła mlecznego i mięsnego, koni, trzody chlewnej, owiec, kóz, zwierząt futerkowych i ptactwa.

Najpiękniejsze zwierzęta otrzymają tytuły a hodowcy dyplomy. Przyjadą firmy z całej Polski, aby przedstawić rolnikom najnowszą ofertę produkowanych maszyn, urządzeń, środków do produkcji rolnej i hodowli zwierząt. Wystawa stale się rozrasta.

Ekofestyn

Na stałe do kalendarza imprez wpisuje się organizowany w Lublinie Ekofestyn. W 2015 roku będziemy go organizować po raz ósmy. Festyn organizowany jest po to, aby mieszkańcom miasta pokazać bogatą gamę zdrowych i smacznych produktów wytwarzanych na wsiach województwa lubelskiego. Kiermasz produktów ekologicznych jest jednym z działań, które nasz Ośrodek prowadzi na rzecz rolnictwa ekologicznego już od 20 lat. Ekologiczna żywność znajduje się blisko, a Ekofestyn to doskonała okazja żeby się z nią zapoznać. Mamy nadzieję, że taka inicjatywa sprzedaży bezpośredniej pozwoli na skuteczną promocję rolnictwa ekologicznego. W Lubelskiem zarejestrowanych jest 2222 producentów żywności ekologicznej. Planowane są konkursy (na najładniejsze stoisko, na najlepszy produkt ekologiczny w różnych kategoriach) i zabawy sprawnościowe dla dzieci. Z roku na rok rośnie liczba wystawców, można zaobserwować, że przybywa również konsumentów.

Zadanie 3. Organizacja konkursów, olimpiad wiedzy rolniczej i ekologicznej

Konkursy stanowią element promocji najlepszych rolników i firm działających na rynku lokalnym i krajowym. Często zwycięzcy tych konkursów są nominowani do finałów krajowych.

„Agroliga 2015”

Konkurs ten na szczeblu krajowym organizowany jest przez Redakcję Audycji Rolnych Programu 1 TVP SA we współpracy ze Stowarzyszeniem Agro Biznes Klub. Celem konkursu jest promocja

i wybór najlepszych rolników i najlepszych firm z branży rolno-spożywczej i obsługi rolnictwa. Jak co roku LODR będzie organizował rejonowe i wojewódzki etapy konkursu Agroliga 2015.

„Bezpieczne Gospodarstwo Rolne”

Konkurs organizowany przy współudziale KRUS i PIP.

Konkurs Ekologiczny

W 2015 roku po ogłoszeniu przez Ministerstwo Rolnictwa i Rozwoju Wsi Ogólnopolskiego Konkursu na najlepsze gospodarstwo ekologiczne, Lubelski Ośrodek Doradztwa Rolniczego w Końskowoli przeprowadzi eliminacje wojewódzkie zgłoszonych gospodarstw, wyłoni laureatów wojewódzkich i zgłosi ich do etapu krajowego. Celem jest promocja najlepszych rozwiązań technologicznych i organizacyjnych dla różnych typów gospodarstw ekologicznych, upowszechnienie informacji o metodach produkcji ekologicznej wśród producentów i odbiorców. W ramach konkursu promowane będą rozwiązania zmierzające zarówno do wzrostu sprzedaży produktów rolnictwa ekologicznego jak też mające na celu wprowadzenie rozwiązań przyjaznych środowisku.

Konkurs „Przyjazna Wieś”

Jest to realizacja etapu regionalnego konkursu ogłoszonego przez Ministerstwo Rolnictwa i Rozwoju Wsi w ramach działalności Krajowej Sieci Obszarów Wiejskich skierowanego do gmin województwa lubelskiego, które uczestniczą w realizacji programów z PROW.

Konkurs jest rozstrzygany w dwóch kategoriach:

- infrastruktury technicznej,
- infrastruktury społecznej.

Konkurs agroturystyczny województwa lubelskiego

Organizatorzy: Departament Rolnictwa i Środowiska Urzędu Marszałkowskiego Województwa Lubelskiego w Lublinie, Lubelski Ośrodek Doradztwa Rolniczego w Końskowoli oraz Lubelski Związek Stowarzyszeń Agroturystycznych w Nałęczowie.

Celem konkursu jest promocja gospodarstw agroturystycznych, gospodarstw gościnnych oraz produktów turystyki wiejskiej z terenu województwa lubelskiego, posiadających atrakcyjną ofertę pobytową dla turystów.

Konkurs zostanie rozstrzygnięty w trzech kategoriach:

- na najciekawszą ofertę gospodarstwa agroturystycznego,
- na najciekawszą ofertę gospodarstwa gościnnego,
- na najbardziej innowacyjny produkt turystyki wiejskiej.

Konkurs „Rolnik Lubelszczyzny”

W 2015 roku konkurs będzie organizowany po raz czwarty przez Urząd Marszałkowski Województwa Lubelskiego i Targi Lublin. LODR w Końskowoli może typować rolników do udziału w konkursie, jak również bierze udział w ocenie gospodarstw. Gospodarstwa oceniane są pod względem efektywności

produkcji, jakości wytwarzanych produktów, stosowania nowoczesnych technologii, umiejętności korzystania z funduszy unijnych. Daje to możliwość wyróżnienia rolników wzorowo prowadzących swoje gospodarstwa i zachęcania kolejnych do podejmowania podobnych wyzwań.

Olimpiada wiedzy nt. PROW 2014-2020

Jest ona skierowana do uczniów szkół rolniczych z województwa lubelskiego.

3.2. Program 2. Współpraca z organizacjami okołorolniczymi

Zadanie 1. Współpraca z organizacjami samorządowymi, instytucjami, szkołami i firmami rolniczymi

Instytucje i organizacje działające na rzecz rolnictwa to dość duża grupa. Najważniejszym partnerem w projektowaniu i realizacji działań na rzecz mieszkańców obszarów wiejskich jest Urząd Marszałkowski Województwa Lubelskiego. Wiele działań z Krajowej Sieci Obszarów Wiejskich zostało zrealizowanych dzięki tej współpracy.

Zgodnie z ustawą o jednostkach doradztwa rolniczego (art. 5, ust. 2) LODR w Końskowoli przy realizacji zadań współpracuje z:

- Agencją Restrukturyzacji i Modernizacji Rolnictwa Oddział w Lublinie, Biurami Powiatowymi (szkolenia dla doradców, rolników, stoiska na targach)
- Agencją Rynku Rolnego w Lublinie (szkolenia dla doradców, rolników, stoiska na targach)
- Agencją Nieruchomości Rolnych w Lublinie
- Kasą Rolniczego Ubezpieczenia Społecznego (szkolenia, konkurs Bezpieczne Gospodarstwo Rolne, stoiska na targach) oraz ZUS
- Bankami (Spółdzielczymi, BGŻ – szkolenia, wnioski kredytowe, stoiska na targach)
- Izłą Rolniczą (konsorcja projektowe, szkolenia)
- Regionalnymi zarządami gospodarki wodnej (udział w programie ograniczania zanieczyszczenia azotanami pochodzenia rolniczego w gminach: Komarówka Podlaska, Wohyń, Żmudź, Głusk)
- Lokalnymi i regionalnymi organizacjami wspierania przedsiębiorczości (Fundacja Rozwoju Lubelszczyzny, Zrzeszenie Rol-Kąt, Lokalne Grupy Działania, Kluby 4-H, Centra Informacji Turystycznej, Stowarzyszenia: Eko-Lubelszczyzna, Przyjaciół Jeziorzan i inne)
- Szkołami, szkołami wyższymi (szkoły rolnicze, Uniwersytet Przyrodniczy w Lublinie, Uniwersytet Rolniczy w Krakowie, Szkoła Główna Handlowa – udostępnianie obiektów wdrożeniowo-dydaktycznych, konferencje, ankiety), instytucjami badawczymi (Instytut Uprawy, Nawożenia i Gleboznawstwa PIB w Puławach, Państwowy Instytut Weterynaryjny PIB w Puławach, Instytut Nowych Syntez Chemicznych - konferencje, szkolenia, konsorcja projektowe, prace demonstracyjne, Polska Akademia Nauk Lublin, Instytut Medycyny Wsi w Lublinie)

- Organami administracji rządowej i jednostkami samorządu terytorialnego (Urzędy Pracy, Starostwa Powiatowe, Urzędy Gmin, Regionalna Dyrekcja Ochrony Środowiska, Parki Krajobrazowe)
- Związkami zawodowymi i społeczno-zawodowymi organizacjami rolników (Koła Gospodyń Wiejskich, KZRKiOR)
- Jednostkami certyfikującymi (Ekogwarancja, Symbioimpex, Bimie)
- Lokalnymi mediami (Słowo Podlasia, Radio BIPER, Katolickie Radio Podlasie, czasopisma samorządu gminnego itp.): promowanie działalności LODR poprzez ogłoszenia o organizowanych imprezach, szkoleniach, seminariach, publikowanie artykułów informacyjnych, udzielanie wywiadów
- Przedszkolami, szkołami podstawowymi, gimnazjalnymi i ponadgimnazjalnymi w zakresie prowadzonej działalności edukacyjnej oraz organizacji konkursów związanych z ekologią i ochroną środowiska.

Ponadto współpracujemy również z Państwową Inspekcją Ochrony Roślin i Nasiennictwa, Spółdzielniami Mleczarskimi (Ryki, Radzyń, Krasnystaw, Piaski, Opole Lubelskie).

3.3. Działalność wydawnicza

Lp.	Nazwa zadania	Wykonawca	Forma pracy	Zakres
1	2	4	5	6
1.	Wydawanie miesięcznika „Lubelskie Aktualności Rolnicze”	pracownicy Działu Metodyki Doradztwa, Szkoleń i Wydawnictw	- Programowanie kolejnych numerów czasopisma, pozyskiwanie artykułów, reklam i in. informacji. - Przygotowanie artykułów do druku - redakcja merytoryczna i techniczna (korekta stylistyczna i ortograficzna).	12 numerów nakład ok. 7000 egz.
2.	Dystrybucja miesięcznika „Lubelskie Aktualności Rolnicze”	pracownicy Działu Metodyki Doradztwa, Szkoleń i Wydawnictw i pracownicy ZDR	- Badanie potrzeb, prenumerata i organizacja kanałów dystrybucji. - Sporządzanie wykazu prenumeratorów, aktualizacja i weryfikacja na II półrocze, przyjmowanie reklamacji.	12 numerów
3.	Rozliczenie finansowe prenumeraty „Lubelskich Aktualności Rolniczych”	pracownicy Działu Metodyki Doradztwa, Szkoleń i Wydawnictw i pracownicy ZDR	Nadzór nad rozliczeniem finansowym prenumeratorów.	12 numerów
4.	Wydawanie wydawnictw LODR: instrukcji, ulotek i broszur	specjaliści branżowi; pracownicy Działu Metodyki Doradztwa, Szkoleń i Wydawnictw	- Pozyskiwanie materiałów i korekta redakcyjna. - Przygotowanie do druku: skład komputerowy, opracowanie graficzne, adiustacja techniczna.	Wg planu wydawniczego i zleceń
5.	Opracowywanie i wykonywanie pomocy naukowych, plakatów, zaproszeń, dyplomów i innych materiałów szkoleniowych	pracownicy Działu Metodyki Doradztwa, Szkoleń i Wydawnictw	Projektowanie, przygotowanie techniczne, skład komputerowy, druk.	Wg potrzeb
6.	Wykonywanie druków na potrzeby LODR	pracownicy Działu Metodyki Doradztwa, Szkoleń i Wydawnictw	Skład komputerowy nowych wzorów.	Wg potrzeb

7.	Promowanie działalności LODR	pracownicy Działu Metodyki Doradztwa, Szkoleń i Wydawnictw i doradcy LODR	<ul style="list-style-type: none"> - Współpraca z mediami: przekazanie informacji do mass mediów nt. organizowanych seminariów szkoleń i innych imprez. - Koordynowanie nagrywania audycji radiowych i TV, udzielanie wywiadów. - Przegląd stron internetowych instytucji z branży rolniczej i portali rolniczych. - Przygotowanie notatek na stronę internetową LODR w Końskowoli. - Aktualizacja danych na tablicy informacyjnej. 	Wg potrzeb
8.	Prezentowanie działalności LODR poprzez wystawy okolicznościowe – DOD, dożynki gminne i powiatowe, seminaria i in.	pracownicy Działu Metodyki Doradztwa, Szkoleń i Wydawnictw i doradcy LODR	<ul style="list-style-type: none"> - Koordynacja wizualnej promocji LODR – obsługi fotograficznej i nagrań wideo. - Przygotowanie plansz wystawowych i obsługa wystaw. - Wykonywanie tablic informacyjnych, napisów i oznaczeń. 	Wg potrzeb
9.	Popularyzacja wydawnictw własnych i gazety	pracownicy Działu Metodyki Doradztwa, Szkoleń i Wydawnictw i doradcy LODR	<ul style="list-style-type: none"> - Organizacja bezpłatnego kolportażu wydawnictw własnych. - Przygotowanie kiermaszy i sprzedaż wydawnictw LODR. - Rozliczenie finansowe ze sprzedaży. 	Wg potrzeb

3.4. Projekty planowane do realizacji w 2015 r.

Tytuł projektu	Produkty (liczba działań i liczba uczestników)	Rezultaty	Okres realizacji	Koszt zadania uzyskane dofinansowanie
Projekt Pomoc Techniczna 2007-2013 „ Organizacja i obsługa prac Eksperskiego Zespołu Doradczego przy LODR w Końskowoli, którego zadaniem będzie wsparcie wnioskodawców i beneficjentów korzystających ze środków PROW 2007-2013 ”	świadczenie wsparcia doradczego w okresie realizacji projektu	Sfinalizowanie przez rolników założonych celów	09.06. 2014 r. - 30.06. 2015 r.	1 009 691,23 100 % dofinansowania
„ Szkolenia w zakresie stosowania środków ochrony roślin z uwzględnieniem zasad Integrowanej Ochrony Roślin w woj. lubelskim ” w ramach działania 111 „Szkolenia zawodowe dla osób zatrudnionych w rolnictwie i leśnictwie” Programu Rozwoju Obszarów Wiejskich na lata 2007-2013 objętego Programem Operacyjnym Pomocy Technicznej na lata 2007 - 2013 na podstawie umowy nr 00021-6900-FA1900407/13 z dnia 29 maja 2014 r.	325 szkolenia, planowana liczba uczestników 6500 osób	Uzyskanie kwalifikacji w zakresie stosowania środków ochrony roślin z uwzględnieniem zasad Integrowanej Ochrony Roślin	06.2014 r. -06.2015 r.	2 554 420,42 zł 100 % dofinansowania
„ Integrowana Produkcja Roślin ” w ramach działania 111 „Szkolenia zawodowe dla osób zatrudnionych w rolnictwie i leśnictwie” Programu Rozwoju Obszarów Wiejskich na lata 2007-2013 objętego Programem Operacyjnym Pomocy Technicznej na lata 2007 - 2013 na podstawie umowy nr 00018-6900-FA1900485/13 z dnia 28 maja 2014 r.	14 szkoleń 350 beneficjentów	Uzyskanie kwalifikacji w zakresie integrowanej produkcji roślin (rośliny sadownicze, rolnicze, warzywnicze)	01.10.2014 r. – 31.05.2015 r.	174 346,18 zł 100 % dofinansowania
Projekt pt. „ Czas dla biznesu – Tworzenie warunków dla rozwoju przedsiębiorczości na obszarach wiejskich obwodu wołyńskiego Ukrainy i województwa lubelskiego w Polsce przez dywersyfikację produkcji rolnej ” Program Współpracy Transgranicznej Polska -Białoruś - Ukraina 2007-2013, Europejskiego Instrumentu Sąsiedztwa i Partnerstwa	15 szkoleń 350 beneficjentów	Przedszkolnie 200 rolników z terenu województwa lubelskiego i 150 rolników z obwodu wołyńskiego.	01.09.2013 r. - 30.04.2015 r.	220 000,00 euro 89,8 % dofinansowania Wkład własny: 11 000 euro 5% dofinansowania

4. Priorytet 4. Zarządzanie Lubelskim Ośrodkiem Doradztwa Rolniczego

Działalność wewnętrzna

a) zarządzanie zasobami kadrowymi (szkolenia zewnętrzne i wewnętrzne)

Specjaliści i doradcy LODR w Końskowoli, aby mogli profesjonalnie wykonywać swoją pracę, świadczyć rolnikom i mieszkańcom obszarów wiejskich usługi na wysokim poziomie muszą ciągle podnosić swoje kwalifikacje zawodowe. Zmieniająca się sytuacja w rolnictwie stawia przed nimi coraz to nowe zadania i problemy do rozwiązania, którym będą musieli sprostać.

Oferta szkoleniowa Centrum Doradztwa Rolniczego, Instytutów i innych firm na rynku szkoleń jest zazwyczaj bardzo bogata, ale i nie tania.

Pracownicy LODR w Końskowoli na pewno będą brali udział w szkoleniach zewnętrznych organizowanych przez te firmy, ale nie wszyscy. Aby doradcy posiadali aktualny zasób wiedzy, przyjęto praktykę organizowania szkoleń wewnętrznych przez specjalistów działów merytorycznych odpowiedzialnych za dany temat. Specjaliści będą przekazywać wiedzę zdobytą również na szkoleniach zewnętrznych.

Niewątpliwie dużą rolę będą odgrywały w 2015 r. szkolenia z tematyki dotyczącej zagadnień PROW 2014-2020.

Ważniejsze planowane szkolenia zewnętrzne

L. p.	Temat kształcenia	Organizator kształcenia
1.	Integrowana ochrona roślin zbożowych	CDR
2.	Nowości w uprawie roślin strączkowych	IUNG-PIB Puławy
3.	Nowe kierunki w hodowli krów mlecznych	CDR
4.	Polski FADN – aktualizacje i zmiany	IERiGŻ
5.	Zasady wypełniania wniosków o dopłaty	ARiMR, CDR
6.	Kontrola spełniania wymogów wzajemnej zgodności	CDR, PIWET-PIB Puławy
7.	Profilaktyka i dobrostan w chowie trzody chlewnej	CDR
8.	Przedsiębiorczość na obszarach wiejskich	CDR, MRiRW
9.	Przepisy prawne w agroturystyce	MRiRW
10.	Podatek VAT i podatek dochodowy w rolnictwie	CDR
11.	Nowoczesne technologie w produkcji roślinnej i zwierzęcej	CDR
12.	Doskonalenie umiejętności doradców w zakresie komunikacji interpersonalnej i metod szkolenia	CDR
13.	Rolnictwo zrównoważone	IUNG-PIB Puławy
14.	Odnawialne źródła energii	CDR, ProgressGroup
15.	Mikroprzedsiębiorstwa - możliwości finansowania	CDR
16.	Produkt tradycyjny i regionalny – przepisy prawne, sprzedaż bezpośrednia	CDR
17.	Nowoczesne technologie w uprawie roślin warzywniczych i sadowniczych	CDR
18.	Zabezpieczenie stad przed pomorem afrykańskim świń	PIWET-PIB Puławy
19.	Rolnictwo ekologiczne	CDR, MRiRW
20.	Zasady „zazielenienia” Wspólnej Polityki Rolnej	CDR
21.	Produkt turystyczny i jego marka	MRiRW, CDR
22.	Zmiany w programach rolnośrodowiskowych	CDR, MRiRW
23.	Wymogi sanitarne w gospodarstwie agroturystycznym	MRiRW, CDR

24.	Praktyczne aspekty zarządzania ryzykiem w publicznych jednostkach doradztwa rolniczego	CDR
25.	Przygotowanie jednostki organizacyjnej do kontroli GIODO z uwzględnieniem wybranych elementów audytu bezpieczeństwa informacyjnego	Centrum Administracji i Biznesu
26.	Bezpieczeństwo i niezawodność sieci komputerowych	CDR
27.	Inwentaryzacja	Lubelskie Centrum Doskonalenia Kadr „Absolwent”
28.	Prawo zamówień publicznych po nowelizacji	APEXnet Centrum Szkoleń

Ważniejsze planowane szkolenia wewnętrzne dla pracowników LODR Końskowoli

Lp.	Tematyka szkoleń	Uczestnicy
1.	Zasady funkcjonowania gospodarstw agroturystycznych i przedsięwzięć turystycznych	Doradcy ZDR, Specjaliści działowi
2.	Rozwój aktywności społecznej na obszarach wiejskich – dobre przykłady	Doradcy ZDR, Specjaliści działowi
3.	Zagrody edukacyjne	Doradcy ZDR, Specjaliści działowi
4.	Przedsiębiorczość	Doradcy ZDR, Specjaliści działowi
5.	Rozliczanie VAT- nowe zasady	Doradcy ds. VAT
6.	Podatki w rolnictwie	Doradcy ZDR, Specjaliści działowi
7.	PROW 2014-2020	Doradcy ZDR, Specjaliści działowi
8.	Integrowana ochrona roślin	Doradcy ZDR, Specjaliści działowi
9.	Technologia produkcji zbóż. Nowe przepisy w ochronie roślin	Doradcy ZDR, Specjaliści działowi
10.	Uprawa i ochrona roślin strączkowych	Doradcy ZDR, Specjaliści działowi
11.	Integrowane technologie produkcji roślin pastewnych	Doradcy ZDR, Specjaliści działowi
12.	Innowacje w chowie i hodowli świń	Doradcy ZDR, Specjaliści działowi
13.	Nowe technologie w chowie i hodowli bydła	Doradcy ZDR, Specjaliści działowi
14.	Szkolenie o tematyce sadowniczo – szkółkarskiej	Doradcy ZDR, Specjaliści działowi
15.	Pokazy pracy maszyn rolniczych w uprawie zbóż i rzepaku	Doradcy ZDR, Specjaliści działowi
16.	Działanie PROW 2014-2020 - Program rolnośrodowiskowo-klimatyczny, rolnictwo ekologiczne	Doradcy ZDR, Specjaliści działowi
17.	Odnawialne źródła energii	Doradcy ZDR, Specjaliści działowi
18.	Zmiany w płatnościach bezpośrednich	Doradcy ZDR, Specjaliści działowi

b) zarządzanie jakością

W celu wykazania zdolności do spełnienia wymagań normy PN-EN ISO 9001:2009 oraz świadczenia usług na najwyższym poziomie jakościowym, prowadzone będą działania związane z doskonaleniem i utrzymaniem systemu zarządzania jakością w LODR. W tym:

- nadzór, weryfikacja i uaktualnianie dokumentacji systemu zarządzania jakością, a także zamieszczanie jej na www.strefa.wodr.konkowola.pl - wewnętrznej stronie internetowej dla pracowników,
- planowanie i nadzór nad realizacją celów jakości,
- planowanie, przygotowanie i koordynacja auditów wewnętrznych,
- nadzór nad usuwaniem stwierdzonych niezgodności,
- planowanie działań korygujących i zapobiegawczych oraz nadzór nad ich wykonaniem,
- dbałość o to, by procesy usługowe realizowane przez LODR były planowane i prowadzone w warunkach określonych przez przepisy prawa zewnętrznego i wewnętrznego, a pracownicy byli świadomi konieczności jego przestrzegania i odpowiedzialności za jakość podejmowanych decyzji oraz zorientowani na klienta,
- rozpoznanie wymagań klientów poprzez analizę informacji zwrotnych oraz danych zebranych podczas badań ankietowych i podejmowanie działań zmierzających do spełniania ich oczekiwań,
- współpraca z jednostką certyfikującą, koordynacja działań związanych z auditami zewnętrznymi oraz realizacja zaleceń,
- zapewnienie zasobów, na które składa się wykwalifikowana kadra, infrastruktura, finanse, zgodnie z obowiązującym w danym roku budżetem,
- zapewnienie, że działania i procesy realizowane w celu dostarczenia klientowi usługi są zidentyfikowane, zaplanowane, dokumentowane i nadzorowane,
- monitorowanie i pomiar procesów oraz świadczonych przez LODR usług, w celu uzyskania wiedzy dotyczącej ich funkcjonowania i skuteczności, w celu weryfikacji, czy zostały spełnione dotyczące ich wymagania,
- analiza uzyskanych wyników w celu doskonalenia procesów i usług,
- przygotowanie i przeprowadzenie przeglądu systemu zarządzania jakością.

ZESTAWIENIE USŁUG DORADCZYCH PLANOWANYCH W LODR W KOŃSKOWOLI W 2015 R.

Działania		Resum. LODR	ZDR-BE	ZDR-BP	ZDR-BI	ZDR-BY	ZDR-CH	ZDR-EL	ZDR-HR	ZDR-JL	ZDR-KO	ZDR-KS	ZDR-KR	ZDR-LU	ZDR-LE	ZDR-LU	ZDR-OL	ZDR-PA	ZDR-PI	ZDR-RP	ZDR-RY	ZDR-TL	ZDR-WI	ZDR-WL	ZDR-ZA	ZSP	ZES	ZWG	NEK	NFP	
1	Priorytet 1 - Poprawa konkurencyjności gospodarstw rolnych w województwie lubelskim																														
1/1	Program 1. Transfer innowacji technologicznych																														
1/1/1	Zadanie 1. Wprowadzenie innowacji technologicznych w produkcji roślinnej																														
1/1/1/1	Szkolenia	70	3	4	1	2	9	1	5		2	1	2	2	3	1	1	2	3	1		9	6	2	7	3					
1/1/1/2	Szkolenia praktyczne	24			4							2		6		1		1	1						9						
1/1/1/3	Szkolenia wyjazdowe	3			1											1								1							
1/1/1/4	Konferencje/seminaria	2																								2					
1/1/1/5	Wykłady	78		3	4		9				2	2	2	8	3	2		1	2	1		6	5	2	13	13					
1/1/1/6	Porady	2885	100	125	150	50	490		200	70	40	245	115	115	60	30		45	80	85		270	130	60	325	100					
1/1/1/7	Artykuły do gazet	51		1	3	1	5		3			2		3	1	3		3	2	1		4	3	2	6	8					
1/1/1/8	Artykuły na stronę internetową	3																								3					
1/1/1/9	Audycje telewizyjne i radiowe	0																													
1/1/1/10	Broszury / Ulotki	0																													
1/1/1/11	Opracowanie prezentacji multimedialnych	3																													
1/1/1/12	Monitoring gospodarstw rolnych pod potrzeby różnych instytucji-ankiety	0																													
1/1/1/13	Zadania wdrożeniowo - upowszechnieniowe w tym:	132	2	8	7	5	14	0	4	6	3	6	10	7	3	3	0	4	4	3	0	13	8	3	12	7	0	0	0	0	
1/1/1/14	1 / R. w tym:	106	2	4	6	3	12	0	2	6	3	6	7	7	2	1	0	4	3	2	0	10	6	2	12	6	0	0	0	0	
1/1/1/15	- demonstracje	99	2	4	6	3	12		2	4		6	7	7	2	1		4	3	2		10	6	2	12	4					
1/1/1/16	- kolekcje	7								2	3															2					
1/1/1/17	3 / R	26		4	1	2	2		2			3		1	2				1	1		3	2	1		1					
1/1/1/18	Lustracje zadań wdrożeniowo-upowszechnieniowych	72																								72					
1/1/1/19	Analiza i opracowanie efektów zadań wdrożeniowo-upowszechnieniowych	4																								4					
1/1/1/20	wniosek o dopłatę do materiału siewnego	23		3			1									4	2			9				4							
1/1/1/21	sporządzanie informacji o wykorzystaniu własnego materiału siewnego (AGNAS)	6																		4			2								
1/1/1/22	plan nawozowy (nie dotyczy PRS i OSN)	0																													
1/1/1/23	inne usługi	0																													
1/1/2	Zadanie 2. Wprowadzenie innowacji technologicznych w produkcji ogrodniczej																														
1/1/2/1	Szkolenia	42	2	4	6			2		2	2		1	2	4	3	10	1			1		2								
1/1/2/2	Szkolenia praktyczne	4	1											1										2							
1/1/2/3	Szkolenia wyjazdowe	0																													
1/1/2/4	Konferencje/seminaria	7		1						2																					
1/1/2/5	Wykłady	33		4	4		1		1	2			3	2	2	7	1						3								
1/1/2/6	Porady	1460	50	180	70		20		20	100	35	55	50	50	50	305	20			45		65				345					
1/1/2/7	Artykuły do gazet	21		3	1		1		1	1	1	1	1	1	1	2	1			1	1	1				5					
1/1/2/8	Artykuły na stronę internetową	3														2											1				
1/1/2/9	Audycje telewizyjne i radiowe	1																													
1/1/2/10	Broszury/ Ulotki	0																													
1/1/2/11	Opracowanie prezentacji multimedialnych	3																													
1/1/2/12	Monitoring gospodarstw rolnych pod potrzeby różnych instytucji-ankiety	0																													
1/1/2/13	Zadania wdrożeniowo - upowszechnieniowe w tym:	81	2	10	8	0	0	6	0	0	6	0	6	4	5	5	8	2	0	0	4	0	6	0	0	9	0	0	0	0	
1/1/2/14	1 / O	23		4	2		2			2			1	2	1	3	2					2				2					
1/1/2/15	2 / O	39	2	5	6					3		5	2		3	5				2		2				4					
1/1/2/16	3 / O	16		1			3		1		1			2	2					2		2				3					
1/1/2/17	4 / O	3													2																
1/1/2/18	Lustracje zadań wdrożeniowo-upowszechnieniowych	45																								45					
1/1/2/19	Analiza i opracowanie efektów zadań wdrożeniowo-upowszechnieniowych	3																								3					
1/1/3	Zadanie 3. Wprowadzenie innowacji technologicznych w produkcji zwierzęcej																														
1/1/3/1	Szkolenia	75	2	3	7	4	4	5	4	1	4	1	1	5	2	5	1	1	1	3		2		2	16	1					
1/1/3/2	Szkolenia praktyczne	18		3	3									3						3			2		2						
1/1/3/3	Szkolenia wyjazdowe	2												1																	
1/1/3/4	Konferencje/seminaria	4		1							1																				
1/1/3/5	Wykłady	76	1	6	8	1	4	3		4	1	1	5		3		1		5			2	2	12	17						
1/1/3/6	Porady	2445	70	180	200	40	245	80	250	30	120	35	50	200	15	100		30	20	50		90	150		410	80					
1/1/3/7	Artykuły do gazet	47	1	2	2	1	3	2	2	2	1	1	2	1	1					4		2	2	1	6	11					
1/1/3/8	Artykuły na stronę internetową	3																								3					
1/1/3/9	Audycje telewizyjne i radiowe	1																													
1/1/3/10	Broszury / Ulotki	0																													
1/1/3/11	Opracowanie prezentacji multimedialnych	6																													
1/1/3/12	Monitoring gospodarstw rolnych pod potrzeby różnych instytucji-ankiety	0																													
1/1/3/13	Zadania wdrożeniowo - upowszechnieniowe w tym:	228	4	18	24	6	16	12	8	7	4	6	4	10	6	10	0	6	6	8	0	12	10	4	40	7	0	0	0	0	
1/1/3/14	1 / Z	68	2	6	4	2	6	3	3	2	2	2	1	4	2	3		2	4	2		4	1	2	9	2					
1/1/3/15	2 / Z	43		2	4		4	2	2		1			2	4				2	2		2	1	2	9	4					
1/1/3/16	3 / Z	42		6	4		4	4	3		1		3							2		4	4		6						

	Działania	Razem LODR	ZDR-BE	ZDR-BP	ZDR-BI	ZDR-BY	ZDR-CH	ZDR-EL	ZDR-HR	ZDR-IL	ZDR-KO	ZDR-KS	ZDR-KR	ZDR-LU	ZDR-LE	ZDR-LU	ZDR-OL	ZDR-PA	ZDR-PI	ZDR-RP	ZDR-RY	ZDR-TL	ZDR-WI	ZDR-WL	ZDR-ZA	ZSP	ZEŚ	ZWG	NEK	NFP				
1/2	Program 2. Popularyzacja i kształcenie rolników w zakresie poprawy jakości produktów rolnych (żywności) i dobrej praktyki rolniczej																																	
1/2/1	Zadanie 1. Informacja i doradztwo w zakresie wprowadzania zasady wzajemnej zgodności (cross compliance)																																	
1/2/1/1	Szkolenia	28		3			5	1			1			1	2					2	1		4	4		4								
1/2/1/2	Szkolenia praktyczne	2			2																													
1/2/1/3	Szkolenia wyjazdowe	0																																
1/2/1/4	Konferencje/seminaria	0																																
1/2/1/5	Wykłady	29		3	2		5	2			1			1	2					1		4	4		4									
1/2/1/6	Porady	1920	10	135	140	90	215	80		40	85	70	100	100	85	110		60	30	40		100	70	20	260	40	10		30					
1/2/1/7	Artykuły do gazet	2		1																										1				
1/2/1/8	Artykuł na stronę internetową	0																																
1/2/1/9	Audycje telewizyjne i radiowe	0																																
1/2/1/10	Broszury / Ulotki	0																																
1/2/1/11	Opracowanie prezentacji multimedialnych	0																																
1/2/1/12	Opracowania: <i>systemy jakości produktów rolnych i środków spożywczych (wypełnianie dokumentów do jednostki certyfikującej)</i>	0																																
1/2/1/13	<i>atestacja opryskiwaczy</i>	30		10			20																											
1/2/2	Zadanie 2. Doradztwo dla rolników składających wnioski o płatność do gruntów rolnych (dopłaty bezpośrednie)																																	
1/2/2/1	Szkolenia	221	5	18	13	6	16	5	6	7	9	19	13	12	6	9	7	7	4	8	5	12	10	8	15						1			
1/2/2/2	Wykłady	164	4	16	13		16	4		6	9	18	9	10	6	9		7	1	3	3	3	5	8	12			1						
1/2/2/3	Porady	6429	110	365	275	300	530	150		310	250	295	180	320	210	120	90	235	120	185	135	540	285	370	780	25	35	100	84	30				
1/2/2/4	Artykuły do gazet	1																																
1/2/2/5	Artykuły na stronę internetową	1																																
1/2/2/6	Opracowanie prezentacji multimedialnych	1																																
1/2/2/7	Opracowania: <i>wnioski obszarowe</i>	9888	190	600	580	240	880	220	400	380	70	360	320	650	340	390	225	380	200	390	200	500	420	240	1210	10	180	95	178	40				
1/2/3	Zadanie 3. Uposażanie wśród rolników wiedzy i nabywanie umiejętności stosowania integrowanych metod ochrony																																	
1/2/3/1	Szkolenia	74		5	6	2	5		6	8	3	5	3		2	2	1	2		1	2	6	4		11									
1/2/3/2	Szkolenia praktyczne	3			2																	1												
1/2/3/3	Szkolenia wyjazdowe	0																																
1/2/3/4	Konferencje/seminaria	0																																
1/2/3/5	Wykłady	83		5	7		4			5	3	3	2	2	2	1				1	2	3	4		8	31								
1/2/3/6	Porady	3195	60	145	165	120	200	20	150	75	80	195	70	35	55	120	5	40	45	55	30	90	90	80	380	885					5			
1/2/3/7	Artykuły do gazet	14	1							2		1								1														
1/2/3/8	Artykuły na stronę internetową	2																																
1/2/3/9	Audycje telewizyjne i radiowe	0																																
1/2/3/10	Broszury / Ulotki	0																																
1/2/3/11	Opracowanie prezentacji multimedialnych	1																																
1/2/3/12	Zadania wdrożeniowo-upowszechnieniowe - 4/R	75	2	4	2	1	6		6	4		6		6	1	1		3	4	1	7	5	1	12	3									
1/2/3/13	Lustracje zadań wdrożeniowo-upowszechnieniowych	6																																
1/2/3/14	Analiza i opracowanie efektów zadań wdrożeniowo-upowszechnieniowych	1																																
1/2/4	Zadanie 4. Prowadzenie kursów i szkoleń kwalifikacyjnych																																	
1/2/4/1	Doradztwo w zakresie SOR	2		1										1																				
1/2/4/2	Stosowanie SOR	19		2					8				1								3				1									
1/2/4/3	Integrowana produkcja roślin	1																			1													
1/2/4/4	Operatorów kombajnów zbożowych	2		1										1																				
1/2/4/5	Opracowanie prezentacji multimedialnych	0																																
1/3	Program 3. Pomoc rolnikom w zakresie ukierunkowania i zmiany profilu produkcji w aspekcie ekonomicznym																																	
1/3/1	Zadanie 1. Edukacja rolników w zakresie działań PROW 2014-2020 i wskazanie źródeł finansowania																																	
1/3/1/1	Szkolenia	173	1	15	13	2	19	4	6	8	3	15	9	9	1	8	1	11	4	7	3	6	4	5	17					1				
1/3/1/2	Konferencje/seminaria	3					2																											
1/3/1/3	Wykłady	142	1	12	10	6	18	1		6	3	11	2	8	1	8		10		8	2	4	7	4	14				5					
1/3/1/4	Porady	5984	60	530	340	140	390	180	80	180	205	360	300	340	140	380	220	240	125	210	125	200	220	190	450	50	30	80	189	30				
1/3/1/5	Artykuły do gazet	29		3		2	4			1				1		1					1	1												
1/3/1/6	Artykuły na stronę internetową	5																																
1/3/1/7	Audycje telewizyjne i radiowe	1																																
1/3/1/8	Broszury / Ulotki	1																																
1/3/1/9	Opracowanie prezentacji multimedialnych	4																																
1/3/1/10	Premia dla Młodych Rolników	31		5												5					10												3	
1/3/1/11	Premia dla Młodych Rolników-wniosek o płatność, ankieta monitorująca	16		2		4															4													
1/3/1/12	Modernizacja gospodarstw rolnych	35		3														18			5			2									3	
1/3/1/13	Modernizacja gospodarstw rolnych-wniosek o płatność	7																			1			1									1	
1/3/1/14	Przetwórstwo i marketing produktów rolnych	0																																
1/3/1/15	Przywracanie potencjału produkcji rolnej zniszczonego w wyniku klęsk żywiołowych i katastrof oraz wprowadzenie odpowiednich działań zapobiegawczych	1																																1
1/3/1/16	Przywracanie potencjału produkcji rolnej - wniosek o płatność	1																																1
1/3/1/17	Restrukturyzacja małych gospodarstw	87		15												18					40</													

Działania		Razem LODR	ZDR-BE	ZDR-BP	ZDR-BI	ZDR-BY	ZDR-CH	ZDR-EL	ZDR-HR	ZDR-IL	ZDR-KO	ZDR-KS	ZDR-KR	ZDR-LU	ZDR-LE	ZDR-LU	ZDR-OL	ZDR-PA	ZDR-PI	ZDR-RP	ZDR-RY	ZDR-TL	ZDR-WI	ZDR-WL	ZDR-ZA	ZSP	ZES	ZWG	NEK	NPP
1/3/2	Zadanie 2. Analiza dochodów i kosztów działalności rolniczej																													
1/3/2/1	Szkolenia	7		1	1	1							1		1					1										
1/3/2/2	Konferencje/seminaria	1																												1
1/3/2/3	Wykłady	7		1	1	1							1		1					1										
1/3/2/4	Porady	563		22	25	10	40		100	5	10	15	20	30	5	40		20		45	10	20	20	10	60					56
1/3/2/5	Artykuły do gazet	20			1		2						2										1		2					12
1/3/2/6	Artykuły na stronę internetową	0																												
1/3/2/7	Audycje telewizyjne i radiowe	0																												
1/3/2/8	Broszura / Ulotka	0																												
1/3/2/9	Opracowanie prezentacji multimedialnych	2																												2
1/3/2/10	Zadania wdrożeniowo- upowszechnieniowe E/3 w tym:	97	0	4	4	2	10	0	4	1	6	6	3	4	2	2	0	4	0	2	2	4	2	2	10	0	0	0	23	0
1/3/2/11	a)	21		2	1		1		2		2	3		2		1		2		1	2				1					1
1/3/2/12	b)	76		2	3	2	9		2	1	4	3	3	2	2	1		2		2	1	2	2	2	9				22	
1/3/2/13	Lustracje zadań wdrożeniowo-upowszechnieniowych	21																												21
1/3/2/14	Analiza i opracowanie efektów zadań wdrożeniowo-upowszechnieniowych	4																												4
1/3/3	Zadanie 3. Sporządzanie opracowań i analiz ekonomicznych																													
1/3/3/1	Szkolenia	2							2																					
1/3/3/2	Konferencje/seminaria	0																												
1/3/3/3	Wykłady	0																												
1/3/3/4	Porady	315		30	15	10	10		50	5	10	5	20		5	20		10		20	10		10	10	30					45
1/3/3/5	Artykuł do gazety	8							1																					7
1/3/3/6	Artykuł na stronę internetową	0																												
1/3/3/7	Audycje telewizyjne i radiowe	0																												
1/3/3/8	Broszury / Ulotki	2																												2
1/3/3/9	Opracowanie prezentacji multimedialnych	0																												
1/3/3/10	Opracowanie kalkulacji opłacalności produkcji	57		13																										44
1/3/3/11	Zadania wdrożeniowo- upowszechnieniowe- E/1	28			1	2			2	1			3	1		2		1		2	2	2	1	2	2					6
1/3/3/12	Lustracje zadań wdrożeniowo-upowszechnieniowych	7																												7
1/3/3/13	Analiza i opracowanie efektów zadań wdrożeniowo-upowszechnieniowych	3																												3
1/3/3/14	Opracowania plany przedsięwzięć	6							2			2																		
1/3/3/15	analizy ekonomiczne (w tym kalkulacje i szacunki)	3																												3
1/3/4	Zadanie 4. Podatki w rolnictwie																													
1/3/4/1	Szkolenia	29		5	1	2	2			1				1	1			1	1		1	1	2	1	4			2	2	
1/3/4/2	Konferencje/seminaria	1																												1
1/3/4/3	Wykłady	19		5		2	2					1			1								1		2					5
1/3/4/4	Porady	691		123	20	30	20			35	10	25		15	25	10		20	15	10	10	20	45	10	35			30	183	
1/3/4/5	Artykuły do gazet	12													1									1					3	7
1/3/4/6	Artykuły na stronę internetową	2																												2
1/3/4/7	Audycje telewizyjne i radiowe	0																												
1/3/4/8	Broszury / Ulotki	1																												1
1/3/4/9	Opracowanie prezentacji multimedialnych	4																												3
1/3/4/10	Zadania wdrożeniowo- upowszechnieniowe w tym:	55	0	12	1	2	2	0	0	4	0	4	2	1	0	2	0	1	0	2	2	0	5	2	0	0	0	0	13	0
1/3/4/11	E/2	25		9		2				2			1	2	1			1												5
1/3/4/12	E/4	30		3	1		2						3			2				2	2			3	2					8
1/3/4/13	Lustracje zadań wdrożeniowo-upowszechnieniowych	12																												12
1/3/4/14	Analiza i opracowanie efektów zadań wdrożeniowo-upowszechnieniowych	4																												4
1/3/4/15	Opracowania: umowy VAT	25		12								7																		4
1/3/5	Zadanie 5. Prowadzenie rachunkowości i analiza wyników na podstawie danych uzyskanych w ramach systemu Polski FADN																													
1/3/5/1	Szkolenia	6																		1										4
1/3/5/2	Wykłady	6																		1			1							4
1/3/5/3	Artykuły do gazet	11																												11
1/3/5/4	Artykuły na stronę internetową	0																												
1/3/5/5	Audycje telewizyjne i radiowe	0																												
1/3/5/6	Prowadzenie ksiąg FADN	640	19	16	55	22	26	8	10	27	9	19	15	10	25	26	22	83	7	21	19	9	13	8	46	7		16	102	
1/3/5/7	Lustracje	950								60																				890
1/3/5/8	Opracowanie prezentacji multimedialnych	3																												3
1/3/6	Zadanie 6. Gromadzenie rolniczych informacji rynkowych																													
1/3/6/1	Porady	124		30	5							10	5									10		10					54	
1/3/6/2	Informacje rynkowe	581		40	80	52			52	10			5			52		1		40		40	40	52					117	
1/3/6/3	Cotygodniowe notowania targowiskowe	1038		40	110	52	98			40		44	25	52		52				40	52	40	80	104	104				105	
1/3/6/4	Cotygodniowe notowania do MRIRW	201		40																					52				109	
1/3/6/5	Notowania cen środków do produkcji rolnej	309																												

Działania		Razem LODR	ZDR-BE	ZDR-BP	ZDR-BI	ZDR-BY	ZDR-CH	ZDR-EL	ZDR-HR	ZDR-IL	ZDR-KO	ZDR-KS	ZDR-KR	ZDR-LU	ZDR-LE	ZDR-LU	ZDR-OL	ZDR-PA	ZDR-PI	ZDR-RP	ZDR-RY	ZDR-TL	ZDR-WI	ZDR-WL	ZDR-ZA	ZSP	ZEŚ	ZWG	NEK	NFP	
3	Priorytet 3. Promowanie nowoczesnych myśli technologicznych i doradztwa																														
3/1	Program 1. Upowszechnianie i wdrażanie wiedzy rolniczej																														
3/1/1	Zadanie 1. Upowszechnianie i wdrażanie wiedzy rolniczej w ramach prac prowadzonych na obiektach dydaktyczno-wdrożeniowych LODR																														
3/1/1/1	Szkolenia	0																													
3/1/1/2	Szkolenia dla dzieci i młodzieży	11																					3							8	
3/1/1/3	Warsztaty	4																											4		
3/1/1/4	Prezentacje doświadczeń w obiektach	4																											2	2	
3/1/1/5	Artykuły do gazet	5								1																			3	1	
3/1/1/6	Artykuł na stronę internetową	2																											2		
3/1/1/7	Audycje telewizyjne i radiowe	0																													
3/1/1/8	Ulotki	0																													
3/1/1/9	Opracowanie prezentacji multimedialnych	0																													
3/1/2	Zadanie 2. Organizacja Wystaw, targów i festynów																														
3/1/2/1	Imprezy wystawienniczo-targowe	12		1				1			1									1							2	3	1	2	
3/1/2/2	Artykuły do gazet	7								1	1		1														1	1	1	1	
3/1/2/3	Artykuły na stronę internetową	4		1							1																		1	1	
3/1/2/4	Audycje telewizyjne i radiowe	2																											2		
3/1/2/5	Opracowanie prezentacji multimedialnych	1																											1		
3/1/3	Zadanie 3. Organizacja konkursów, olimpiad wiedzy rolniczej i ekologicznej																														
3/1/3/1	Konkursy	10																									3	1	2		4
3/1/3/2	Olimpiady	1																1													
3/1/3/3	Artykuły do gazet	13		1																							3		1		7
3/1/3/4	Artykuły na stronę internetową	2																												1	1
3/1/3/5	Audycje telewizyjne i radiowe	0																													
3/1/3/6	Opracowanie prezentacji multimedialnych	4																											2		2
3/2	Program 2. Współpraca z organizacjami okołorolniczymi																														
3/2/1	Zadanie 1. Współpraca z organizacjami samorządowymi, instytucjami, szkołami i firmami rolniczymi																														
3/2/1/1	Promocja działalności LODR na dożynkach gminnych, powiatowych, wojewódzkich, prezydenckich	256	1	6	6	5	16	5	18	2	8	3	14	13	12	17		8	4	20	4	10	19	7	25	9	7	1	15		
3/2/1/2	Udział w targach, wystawach (przygotowanie stoiska LODR)	100		2		5				3	15		1		2			9		5			5		26	11	1	5	10		
3/2/1/3	Udział w komisjach Kłeskowych	15		1			4			1										6			3								
3/2/1/4	Udział w komisjach konkursowych	24		2	1	2	2						1			1							1		3		1	2	4		
3/2/1/5	Udział w posiedzeniach rad gmin, miast, powiatów, itp.	320	7	11	26	12	17	10		9		11	10	26	12	18	13	14	7	21	4	20	9	8	55						
3/2/1/6	Opracowanie prezentacji multimedialnych	2																	2												
3/2/1/7	Inne	6						2		1																					3
4	Działalność wewnętrzna																														
4/1	Szkolenia wewnętrzne dla doradców	67	2	2	1			3				1	2		2								2	2		8	3	4	30	2	
4/2	Wykłady na szkoleniach wewnętrznych dla doradców	54		2																			2	2		13	4	2	27	2	
4/3	Instruktaż dla doradców	375		8																		2				11	20	31	302	1	
4/4	Przenumerata roczna	5840	90	495	335	180	510	120	270	240	210	360	189	360	150	240	120	210	120	165	90	270	270	90	735	3		7	11		
4/5	Przenumerata półroczna	158											32							15				90	15					6	