



PROGRAM DZIAŁALNOŚCI

zmiana (luty 2014)

**Lubelskiego Ośrodka Doradztwa Rolniczego
w Końskowoli
na 2014 rok**



SPIS TREŚCI

I. WSTĘP	2
1. Status prawny, zadania, zatrudnienie	2
1.1. Zadania LODR w Końskowoli.....	2
1.2. Struktura organizacyjna.....	4
1.3. Zatrudnienie w LODR.....	8
1.4. Metodologia prac nad programem.....	9
1.5. Priorytety działań LODR w Końskowoli w roku 2014:.....	10
1.6. Rolnictwo województwa lubelskiego.....	12
II. PRIORYTETY DZIAŁAŃ LODR W KOŃSKOWOLI W ROKU 2014	18
1. Priorytet 1. Poprawa konkurencyjności gospodarstw rolnych w województwie lubelskim	18
1.1. Program 1. Transfer innowacji technologicznych.....	18
1.2. Program 2. Popularyzacja i kształcenie rolników w zakresie poprawy jakości produktów rolnych (żywności) i dobrej praktyki rolniczej.....	24
1.3. Program 3. Pomoc rolnikom w zakresie ukierunkowania i zmiany profilu produkcji w aspekcie ekonomicznym.....	30
1.4. Program 4. Ułatwienie gospodarstwom funkcjonowania na rynku poprzez zrzeszanie się w grupy producentów rolnych z uwzględnieniem różnych form prawnych wspólnego działania.....	35
2. Priorytet 2. Zrównoważony rozwój obszarów wiejskich	37
2.1. Program 1. Działania proekologiczne i ochrona środowiska.....	37
2.2. Program 2. Wspieranie rozwoju przedsiębiorczości i aktywizacja mieszkańców obszarów wiejskich.....	47
3. Priorytet 3. Promowanie nowoczesnych myśli technologicznych i doradztwa	54
3.1. Program 1. Upowszechnianie i wdrażanie wiedzy rolniczej.....	54
3.2. Program 2. Współpraca z organizacjami okołorolniczymi.....	60
3.3. Działalność wydawnicza.....	61
3.4. Projekty planowane do realizacji w 2014 r.	63
4. Priorytet 4. Zarządzanie Lubelskim Ośrodkiem Doradztwa Rolniczego	63
III. ZESTAWIENIE USŁUG DORADCZYCH PLANOWANYCH W LODR W KOŃSKOWOLI W 2014 R.	66

I. WSTĘP

1. Status prawny, zadania, zatrudnienie

Lubelski Ośrodek Doradztwa Rolniczego w Końskowoli od dnia 1 sierpnia 2009 r. jest samorządową wojewódzką osobą prawną (Dz. U. nr 92 z 2009 r., poz. 753), działającą na podstawie ustawy z dnia 22 października 2004 roku o jednostkach doradztwa rolniczego (z późniejszymi zmianami) Dz. U. z 19.04.2013 r. poz. 474.

Program Działalności LODR w Końskowoli został opracowany z uwzględnieniem Statutu Lubelskiego Ośrodka Doradztwa Rolniczego w Końskowoli nadanego Uchwałą Nr XXIII/382/2012 Sejmiku Województwa Lubelskiego w dniu 25 czerwca 2012 r. oraz Regulaminu Organizacyjnego LODR w Końskowoli.

1.1. Zadania LODR w Końskowoli

Podstawowym zadaniem doradztwa rolniczego jest udzielanie wszechstronnej pomocy rolnikom oraz mieszkańcom obszarów wiejskich w celu zwiększenia dochodów z gospodarstwa rolnego, produkcji bezpiecznej żywności oraz działania mające na celu poprawę warunków życia rodzin wiejskich.

Zadania te zgodnie z art. 4 ust. 2 - 5 i art. 5 ustawy o jednostkach doradztwa rolniczego Lubelski Ośrodek Doradztwa Rolniczego w Końskowoli będzie realizował poprzez:

- doradztwo indywidualne i grupowe,
- organizowanie szkoleń, seminariów, konferencji, kursów,
- organizowanie wystaw, pokazów, kolekcji, demonstracji i innych przedsięwzięć upowszechniających wiedzę rolniczą, nowe technologie produkcji i promujących produkty i wyroby przetwórstwa rolno-spożywczego,
- sporządzanie opracowań ekonomicznych, finansowych i technologicznych,
- prowadzenie działalności informacyjnej i wydawniczej.

Celem w/w działań jest:

- poprawa konkurencyjności gospodarstw rolnych w województwie lubelskim,
- popularyzację nowoczesnych metod i rozwiązań technicznych i technologicznych,
- popularyzację integrowanych metod ochrony,
- rozwiązywanie problemów technologicznych i organizacyjno-ekonomicznych gospodarstw rolnych,
- wdrażania dobrych praktyk rolniczych,
- podnoszenie świadomości ekologicznej,
- podnoszenie świadomości na temat alternatywnych (odnawialnych) źródeł energii,
- rozwijanie przedsiębiorczości na obszarach wiejskich, w tym przetwórstwa na poziomie gospodarstwa i sprzedaży bezpośredniej,
- poprawa standardu i jakości życia mieszkańców wsi, dziedzictwo kulturowe i kulinarne,
- aktywizacja społeczności wiejskiej i popularyzacja idei spółdzielczości na obszarach wiejskich,
- popularyzacja działań z PROW 2014-2020.

LODR w Końskowoli świadczy usługi doradcze w zakresie:

a) nieodpłatnie:

- prowadzenia szkoleń, w tym podnoszenia kwalifikacji zawodowych rolników i innych mieszkańców obszarów wiejskich,
- prowadzenia działalności informacyjnej wspierającej rozwój produkcji rolniczej,
- udzielania pomocy w zakresie sporządzania dokumentacji niezbędnej do uzyskania pomocy finansowej lub współfinansowanej ze środków pochodzących z UE, itp.,
- prowadzenia analiz rynku artykułów rolno-spożywczych i środków do produkcji i rozpowszechniania informacji w tym zakresie,
- prowadzi doświadczalnictwo odmianowe w ramach porejestrowego doświadczalnictwa odmianowego,
- upowszechniania metod produkcji rolniczej przyjaznych dla środowiska,
- podejmuje działania na rzecz zachowania dziedzictwa kulturowego i przyrodniczego wsi, funkcjonalnego urządzania gospodarstwa domowego,
- upowszechniania rozwoju agroturystyki i turystyki wiejskiej oraz prowadzenia promocji wsi jako aktywnego miejsca wypoczynku,
- współdziała w realizacji zadań wynikających z programów rolnośrodowiskowych oraz mających na celu ograniczenie odpływu azotu ze źródeł rolniczych,
- prowadzi analizy przemian w zakresie poziomu i jakości produkcji rolniczej i funkcjonowania gospodarstw rolnych oraz upowszechnia te analizy w pracy doradczej.

b) odpłatnie:

*** w zakresie prowadzenia:**

- ksiąg rachunkowych i dokumentacji niezbędnej w rachunkowości w gospodarstwach rolnych,
- działalności promocyjnej gospodarstw rolnych (agroturystycznych, ekologicznych),
- kursów przygotowujących do uzyskania tytułów kwalifikacyjnych w zawodach przydatnych do prowadzenia działalności rolniczej,
- szkoleń zleconych przez jednostki zewnętrzne,
- szkoleń z zakresu doradztwa i stosowania środków ochrony roślin, integrowanej ochrony,
- oceny sprawności technicznej opryskiwaczy,
- działalność wydawniczą, laboratoryjną, hotelarską, gastronomiczną,
- gospodarki pasiecznej,
- organizacji targów, wystaw, pokazów, konferencji i innych przedsięwzięć upowszechniających wiedzę rolniczą, nowe technologie produkcji,

*** w zakresie sporządzania opracowań technologicznych dla gospodarstw dotyczących:**

- oceny możliwości inwestycyjnych gospodarstw rolnych,
- analiz i opracowań ekonomicznych, finansowych i technologicznych,
- planów rolnośrodowiskowych,
- planów nawozowych, planów przechowywania nawozów naturalnych,

- planów przestawiania gospodarstwa konwencjonalnego na produkcje metodami ekologicznymi lub planów produkcji w gospodarstwach ekologicznych,
- wypełniania wniosków lub innych dokumentów niezbędnych do ubiegania się o przyznanie pomocy finansowanej lub współfinansowanej z funduszy UE, instytucji krajowych i zagranicznych.

1.2. Struktura organizacyjna

Struktura organizacyjna zgodna z Rozporządzeniem Ministra Rolnictwa i Rozwoju Wsi (Dz. U. nr 211 poz. 1634 z 4 grudnia 2009 r. z późniejszymi zmianami).

Dyrekcja

- Dział Systemów Produkcji Rolnej, Standardów Jakościowych i Doświadczalnictwa (ZSP)
- Dział Przedsiębiorczości, Wiejskiego Gospodarstwa Domowego i Agroturystyki (ZPW)
- Dział Ekonomiki (ZEK)
- Dział Metodyki Doradztwa, Szkoleń i Wydawnictw (ZMD)
- Dział Zastosowań Teleinformatyki (NZT)
- Dział Kadr i Organizacji Pracy (NKO)
- Dział Administracyjno - Gospodarczy (Sad Doświadczalno - Wdrożeniowy, Pole Doświadczalno - Wdrożeniowe, Pasieka Hodowlana, Ogród Dydaktyczny, Centrum Innowacyjno - Szkoleniowe) (NAG)
- Dział Księgowości (NFK)
- Stanowisko ds. Obsługi Prawnej (NOP)
- Stanowisko ds. Bezpieczeństwa i Higieny Pracy (NBH)
- Stanowisko ds. Zarządzania Jakością (NZJ)
- Audytor Wewnętrzny
- **Zespoły Doradztwa Rolniczego (23 – ZDR) – obsługują 20 powiatów z przynależnymi do nich gminami:**
 - Powiat bialski:*
 - ZDR Biała Podlaska z s. w Grabanowie, gminy (9): Biała Podlaska, Drelów, Janów Podlaski, Konstantynów, Leśna Podlaska, Międzyrzec Podlaski, Rokitno, Terespol, Zalesie, (ZDR - BP)
 - ZDR Wisznice, gminy (8): Kodeń, Łomazy, Piszczac, Rossosz, Sławatycze, Sosnówka, Tucznia, Wisznice, (ZDR - WI)
 - Powiat biłgorajski:*
 - ZDR Biłgoraj, gminy (12): Aleksandrów, Biłgoraj, Biszczka, Frampol, Goraj, Józefów, Łukowa, Obsza, Potok Górny, Tarnogród, Terespol, Turobin, (ZDR - BI)
 - Powiat chełmski:*
 - ZDR Chełm, gminy (14): Białopole, Chełm, Dorohusk, Dubienka, Kamień, Leśniowice, Rejowiec, Rejowiec Fabryczny, Ruda-Huta, Sawin, Siedliszcze, Wierzbica, Wojślawice, Żmudź, (ZDR - CH)

Powiat hrubieszowski:

- ZDR Hrubieszów, gminy (8): Dołhobyczów, Horodło, Hrubieszów - miejska i wiejska, Mircze, Trzeszczany, Uchanie, Werbkowice, (ZDR - HR)

Powiat janowski:

- ZDR Janów Lubelski, gminy (7): Batorz, Chrzanów, Dzwola, Godziszów, Janów Lubelski, Modliborzyce, Potok Wielki, (ZDR - JL)

Powiat krasnostawski:

- ZDR Krasnystaw, gminy (9): Fajslawice, Gorzków, Izbica, Krasnystaw, Kraśniczyn, Łopiennik Górny, Rudnik, Siennica Różana, Żółkiewka, (ZDR – KS)

Powiat kraśnicki:

- ZDR Kraśnik, gminy (9): Annopol, Dzierzkowice, Gościeradów, Kraśnik, Szastarka, Trzydnik Duży, Urzędów, Wilkołaz, Zakrzówek, (ZDR – KR)

Powiat lubartowski:

- ZDR Lubartów, gminy (12): Abramów, Firlej, Jeziorzany, Kamionka, Kock, Lubartów, Michów, Niedźwiada, Ostrów Lubelski, Ostrówek, Serniki, Uścimów, (ZDR - LU)

Powiat lubelski:

- ZDR Bełżyce, gminy (5): Bełżyce, Borzechów, Konopnica, Niedrzwica Duża, Wojciechów, (ZDR – BE)
- ZDR Bychawa, gminy (6): Bychawa, Jabłonna, Krzczonów, Strzyżewice, Wysokie, Zakrzew, (ZDR – BY)
- ZDR Elizówka, gminy (5): Garbów, Głusk, Jastków, Lublin – miejska, Niemce, Wólka, (ZDR – EL)

Powiat łęczyński:

- ZDR Łęczna, gminy (6): Cyców, Ludwin, Łęczna, Milejów, Puchaczów, Spiczyn, (ZDR - ŁE)

Powiat łukowski:

- ZDR Łuków, gminy (9): Adamów, Krzywda, Łuków, Serokomla, Stanin, Stoczek Łukowski, Trzebieszów, Wojcieszków, Wola Mysłowska, (ZDR – ŁU)

Powiat opolski:

- ZDR Opole Lubelskie, gminy (7): Chodel, Józefów nad Wisłą, Karczmiska, Łaziska, Opole Lubelskie, Poniatowa, Wilków, (ZDR – OL)

Powiat parczewski:

- ZDR Parczew, gminy (7): Dębowa Kłoda, Jabłoń, Milanów, Parczew, Podedwórze, Siemień, Sosnowica, (ZDR – PA)

Powiat puławski:

- ZDR Końskowola, gminy (10): Baranów, Janowiec, Kazimierz Dolny, Końskowola, Kurów, Markuszów, Nałęczów, Puławy, Wąwolnica, Żyrzyn, (ZDR – KO)

Powiat radzyński:

- ZDR Radzyń Podlaski, gminy (7): Borki, Czemierniki, Kąkolewnica Wschodnia, Komarówka Podlaska, Radzyń Podlaski, Ulan, Wołyń, (ZDR – RP)

Powiat rycki:

- ZDR Ryki, gminy (6): Dęblin, Kłoczew, Nowodwór, Ryki, Stężycza, Ujęź, (ZDR – RY)

Powiat świdnicki:

- ZDR Piaski, gminy (4): Mełgiew, Piaski, Rybczewice, Trawniki, (ZDR – PI)

Powiat tomaszowski:

- ZDR Tomaszów Lubelski, gminy (12): Bełzec, Jarczów, Krynice, Lubycza Królewska, Łaszczów, Rachanie, Susiec, Tarnawatka, Telatyn, Tomaszów Lubelski, Tyszowce, Ulhówek, (ZDR – TL)

Powiat włodawski:

- ZDR Włodawa, gminy (7): Hanna, Hańsk, Urszulin, Stary Brus, Włodawa, Wola Uhruska, Wiryki, (ZDR – WŁ)

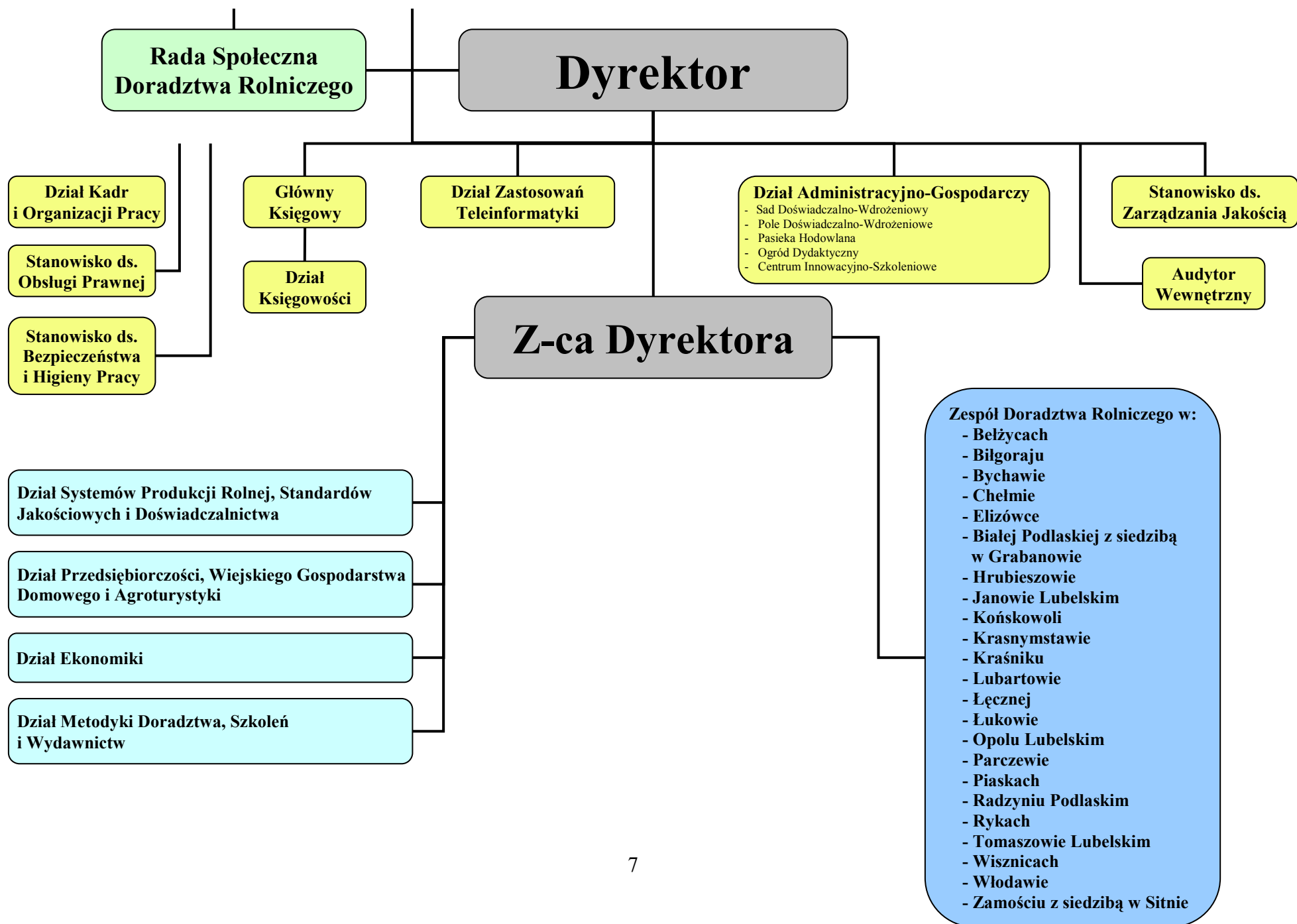
Powiat zamojski:

- ZDR Zamość z s. w Sitnie, gminy (15): Adamów, Grabowiec, Komarów, Krasnobród, Łabunie, Miączyn, Nielisz, Radecznicza, Sitno, Skierbieszów, Stary Zamość, Sułów, Szczebrzeszyn, Zamość, Zwierzyniec, (ZDR – ZA)

DYREKTOR

mgr Antoni Skrabucha

Schemat Struktury Organizacyjnej LODR w Końskowoli



1.3. Zatrudnienie w LODR

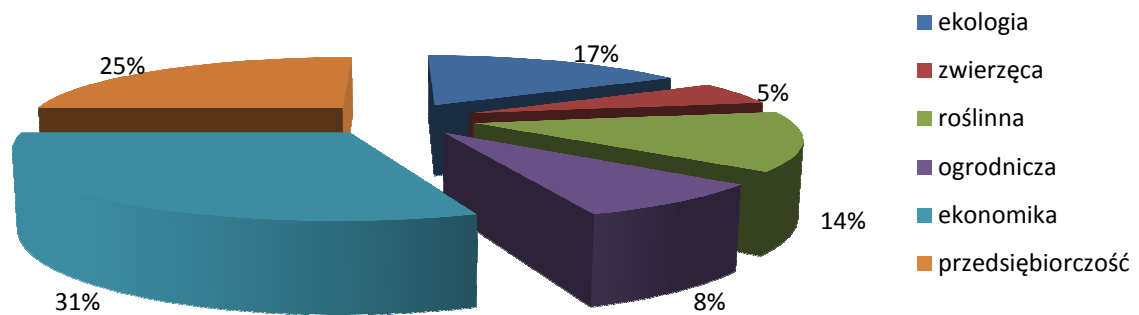
W Lubelskim Ośrodku Doradztwa Rolniczego w Końskowoli obecnie zatrudnionych jest ogółem 376 pracowników (wg stanu na dzień 31.10.2013 r.) i jest to o 29 osób mniej niż w roku ubiegłym (wg stanu na dzień 31.10.2012 r.).

W chwili obecnej w LODR mamy 251 pracowników merytorycznych (co stanowi 66,76 % ogółu zatrudnionych) świadczących doradztwo na terenie województwa lubelskiego, w tym 211 w zespołach doradztwa rolniczego i 40 pracowników merytorycznych działów LODR.

Wykształcenie i specjalizacje pracowników merytorycznych działów i zespołów oraz doradców terenowych w formie graficznej przedstawiają poniższe wykresy.



Wykaz specjalizacji pracowników merytorycznych działów LODR w Końskowoli



1.4. Metodologia prac nad programem

Program Działalności Doradczej Lubelskiego Ośrodka Doradztwa Rolniczego w Końskowoli na rok 2014 został opracowany w oparciu o istniejące dokumenty, posiadaną wiedzę oraz rozeznanie sytuacji w rolnictwie i na obszarach wiejskich Lubelszczyzny. Opracowanie Programu poprzedziło pozyskanie informacji od rolników i innych odbiorców usług w zakresie ich oczekiwań i aktualnych potrzeb. Pod uwagę wzięto również doświadczenia doradców we wdrażaniu Programu Działalności w roku 2013.

Podstawą do opracowania programu LODR w Końskowoli były roczne programy działalności 23 Zespołów Doradztwa Rolniczego i Działów Merytorycznych. Komórki organizacyjne opracowały swoje Programy Roczne na podstawie indywidualnych programów poszczególnych doradców i specjalistów.

Opracowania Programu LODR dokonuje Dział Metodyki Doradztwa, Szkoleń i Wydawnictw, a następnie przedkłada Dyrekcji do weryfikacji .

Dyrektor po naniesieniu uwag przedkłada Program Działalności do zaopiniowania Społecznej Radzie Doradztwa Rolniczego, a następnie do zatwierdzenia Zarządowi Województwa Lubelskiego.

1.5. Priorytety działań LODR w Końskowoli w roku 2014:

Priorytet 1. Poprawa konkurencyjności gospodarstw rolnych w województwie lubelskim

Program 1. Transfer innowacji technologicznych

Zadania:

1. Wprowadzenie innowacji technologicznych w produkcji roślinnej
2. Wprowadzenie innowacji technologicznych w produkcji ogrodniczej
3. Wprowadzenie innowacji technologicznych w produkcji zwierzęcej

Program 2. Popularyzacja i kształcenie rolników w zakresie poprawy jakości produktów rolnych (żywności) i dobrej praktyki rolniczej

Zadania:

1. Informacja i doradztwo w zakresie wprowadzania zasady wzajemnej zgodności (cross compliance)
2. Doradztwo dla rolników składających wnioski o płatność do gruntów rolnych (dopłaty bezpośrednie)
3. Upowszechnianie wśród rolników wiedzy i nabywanie umiejętności stosowania integrowanych metod ochrony
4. Prowadzenie kursów i szkoleń kwalifikacyjnych

Program 3. Pomoc rolnikom w zakresie ukierunkowania i zmiany profilu produkcji w aspekcie ekonomicznym

Zadania:

1. Edukacja rolników w zakresie działań PROW 2014-2020 i wskazanie źródeł finansowania
2. Analiza dochodów i kosztów działalności rolniczej
3. Sporządzanie opracowań i analiz ekonomicznych
4. Podatki w rolnictwie
5. Prowadzenie rachunkowości i analiz na podstawie danych uzyskanych w ramach systemu Polski FADN
6. Gromadzenie rolniczych informacji rynkowych

Program 4. Ułatwienie gospodarstwom funkcjonowania na rynku poprzez zrzeszanie się w grupy producentów rolnych z uwzględnieniem różnych form prawnych wspólnego działania

Priorytet 2. Zrównoważony rozwój obszarów wiejskich

Program 1. Działania proekologiczne i ochrona środowiska

Zadania:

1. Kształtowanie postaw i zachowań mieszkańców obszarów wiejskich sprzyjających ochronie środowiska
2. Doradztwo dla rolników gospodarujących na obszarach objętych Dyrektywą Azotanową (OSN)
3. Propagowanie racjonalnego nawożenia ze szczególnym uwzględnieniem wapnowania gleb
4. Propagowanie ekologicznych metod produkcji żywności
5. Pomoc rolnikom w realizacji lub wdrażaniu Programów Rolnośrodowiskowo - Klimatycznych
6. Wspieranie wykorzystania surowców rolniczych w pozyskiwaniu odnawialnych źródeł energii

Program 2. Wspieranie rozwoju przedsiębiorczości i aktywizacja mieszkańców obszarów wiejskich

Zadania:

1. Propagowanie i pomoc w rozwijaniu pozarolniczych form aktywności gospodarczej, w tym agroturystyki, turystyki, produktów turystycznych/ reorientacja zawodowa mieszkańców obszarów wiejskich
2. Wspieranie przetwórstwa na poziomie gospodarstwa i sprzedaży bezpośredniej
3. Wspieranie inicjatyw lokalnych i pomoc przy pozyskiwaniu funduszy na działalność
4. Działania na rzecz zachowania dziedzictwa kulturowego i przyrodniczego wsi oraz tradycji kulinarnych regionu Lubelszczyzny

Priorytet 3. Promowanie nowoczesnych myśli technologicznych i doradztwa

Program 1. Upowszechnianie i wdrażanie wiedzy rolniczej

Zadania:

1. Upowszechnianie i wdrażanie wiedzy rolniczej w ramach prac prowadzonych na obiektach dydaktyczno-wdrożeniowych LODR
2. Organizacja wystaw, targów i festynów
3. Organizacja konkursów, olimpiad wiedzy rolniczej i ekologicznej

Program 2. Współpraca z organizacjami okołorolniczymi

Zadanie 1. Współpraca z organizacjami samorządowymi, instytucjami, szkołami i firmami rolniczymi

Priorytet 4. Zarządzanie Lubelskim Ośrodkiem Doradztwa Rolniczego

Działalność wewnętrzna

- a) zarządzanie zasobami kadrowymi (szkolenia zewnętrzne i wewnętrzne)
- b) zarządzanie systemem jakości

Zestawienie planowanych działań LODR w 2014 r.

Działanie	Liczba działań			
	priorytet I	priorytet II	priorytet III	razem
Szkolenia*	801	262	19	1082
Konferencje	24	7		31
Porady	21829	8458		30287
Artykuły**	223	130	29	382
Zadania wdrożeniowo-upowszechnieniowe	1057	897		1954
Działania odpłatne-opracowania	10274	2392		12666
Kursy/szkolenia kwalifikacyjne	207	8		215
Imprezy wystawienniczo-targowe/ Promocja działalności LODR na dożynkach i innych imprezach			316	316
Konkursy			8	8

*Stacjonarne, praktyczne, wyjazdowe

** Artykuły do gazet i na stronę internetową

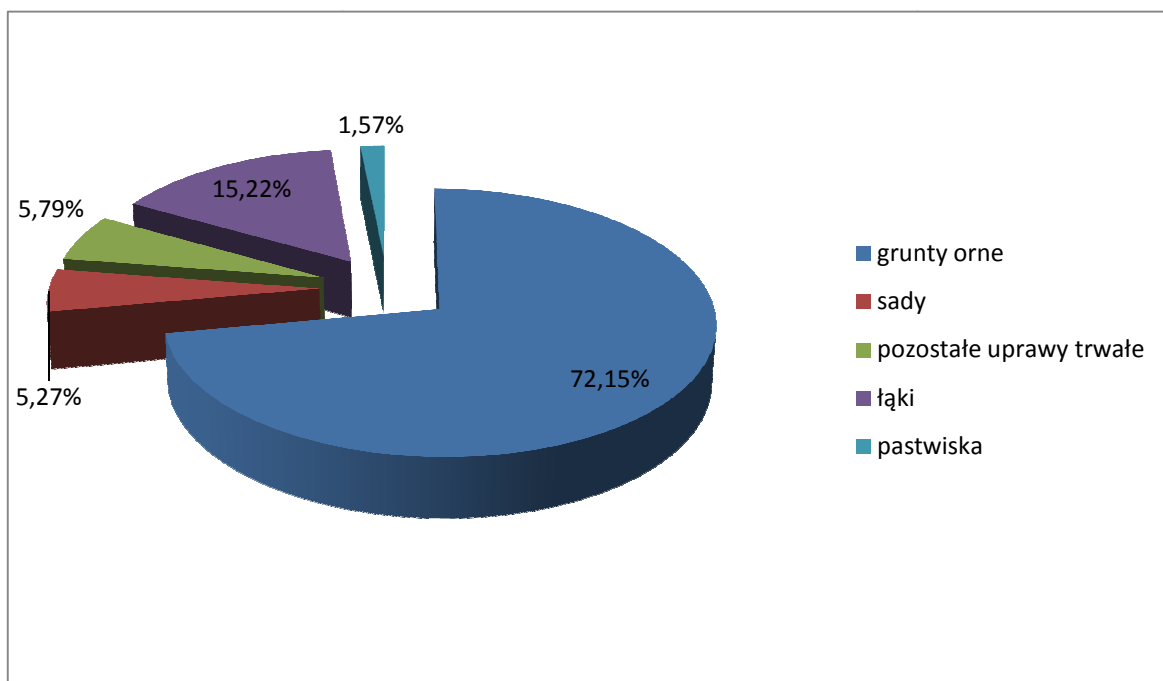
1.6. Rolnictwo województwa lubelskiego

Sytuacja rolnictwa i obszarów wiejskich województwa lubelskiego

Województwo lubelskie położone jest we wschodniej części Polski. Należy do największych pod względem zajmowanej powierzchni – wg granic administracyjnych zajmuje 3 pozycję po województwie mazowieckim i wielkopolskim – 2512,2 tys. ha. Województwo w 2012 roku zamieszkiwało 2167,1tys. osób. Średnia gęstość zaludnienia wynosiła 86 osób na km². Ludność zamieszkująca wieś stanowiła ponad połowę ogółu populacji województwa i stanowiła 53,5%. Wynika to z rolniczego charakteru regionu. Województwo lubelskie zajmuje 14 miejsce pod względem wskaźnika urbanizacji. W skład województwa wchodzi 20 powiatów, 193 gmin wiejskich i wiejsko – miejskich, a także 20 miejskich.

Województwo lubelskie odznacza się korzystnymi warunkami do uprawy roślin rolniczych, umiarkowanym klimatem i stosunkowo długim okresem wegetacji. Syntetyczny wskaźnik waloryzacji rolniczej przestrzeni produkcyjnej wynosi 74,1 dla naszego województwa, jest to III miejsce w kraju (średnio 66,6). Najbardziej produktywnie rolniczo są południowe, a zwłaszcza południowo-wschodnie powiaty województwa.

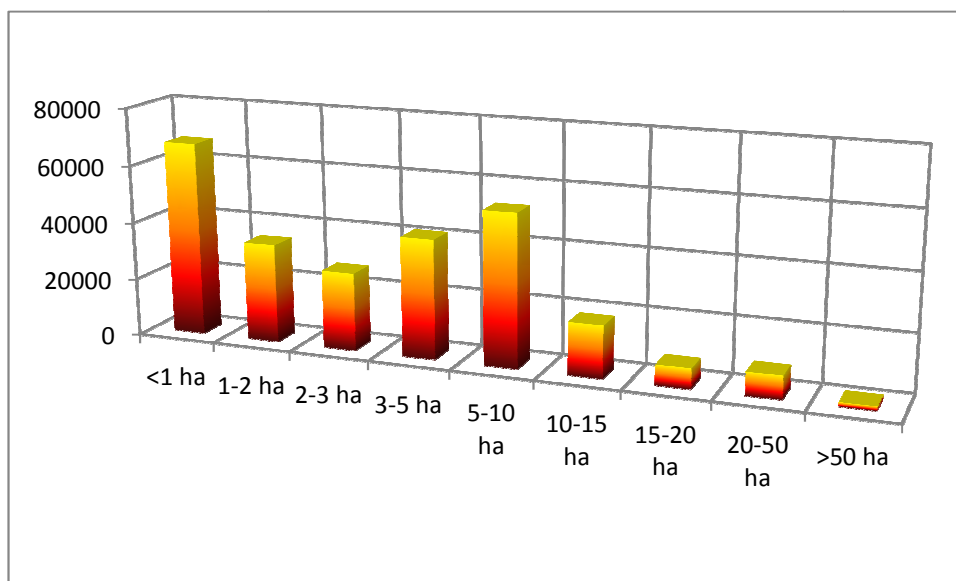
Nasze województwo posiada wyższy udział użytków rolnych w stosunku do średniej krajowej – 56,1 % w stosunku do średniej 48,1 % dla Polski, świadczy to o rolniczym charakterze regionu. W 2012 r. użytki rolne utrzymane w dobrej kulturze zajmowały 1036,9 tys. ha, w tym 993,4 tys. ha stanowiły grunty orne, 209,5 tys. ha łąki trwałe, 21,6 tys. ha pastwiska trwałe.



Wykres 1. Struktura użytków rolnych w województwie lubelskim w 2011 r.

Ponad 40 %gruntów jest narażonych na erozję wodną i wietrzną. Lubelskie posiada około 30% gleb słabych i zakwaszonych o małej zawartości próchnicy. Gospodarstwa rolne Lubelszczyzny charakteryzują się znacznym rozdrobnieniem, w 2012 roku średnia powierzchnia gruntów rolnych w gospodarstwach w województwie (wg GUS) wynosiła 7,45 ha. Natomiast średnia krajowa z tego roku była równa 10,38 ha. Na efektywność lubelskiego rolnictwa negatywny wpływ ma niekorzystna struktura obszarowa. 96,7% użytków rolnych to gospodarstwa indywidualne z czego ponad 50% gospodarstw rolnych to gospodarstwa do 5 ha. Ponadto są to najczęściej gospodarstwa wielokierunkowe charakteryzujące się małą skalą produkcji. Gospodarstwa o powierzchni powyżej 50 ha stanowią jedynie 0,6 % ogólnej liczby gospodarstw rolnych.

Niskie jest wykorzystanie składników plonotwórczych: NPK średnio 118 kg/ha wobec 128,2 kg/ha dla Polski, zużycie wapna nawozowego wynosi poniżej 40 kg/ha przy dużych potrzebach wapnowania. O połowę niższe w stosunku do średniej krajowej jest wykorzystanie kwalifikowanego materiału siewnego.



Wykres 2. Gospodarstwa rolne według grup obszarowych w województwie lubelskim w 2010 r.

Gospodarstwa Lubelszczyzny charakteryzują się wielokierunkowością produkcji co skutkuje małą skalą produkcji. W gospodarstwach w naszym województwie uprawiane są głównie zboża, rośliny pastewne, buraki cukrowe, owoce (głównie miękkie).

Powierzchnia uprawy zbóż w 2012 roku wyniosła 805 tys. ha, zaobserwowano znaczący wzrost kukurydzy na ziarno w porównaniu z pozostałymi gatunkami. Zboża zajmują obecnie 77,3% w strukturze zasiewów.

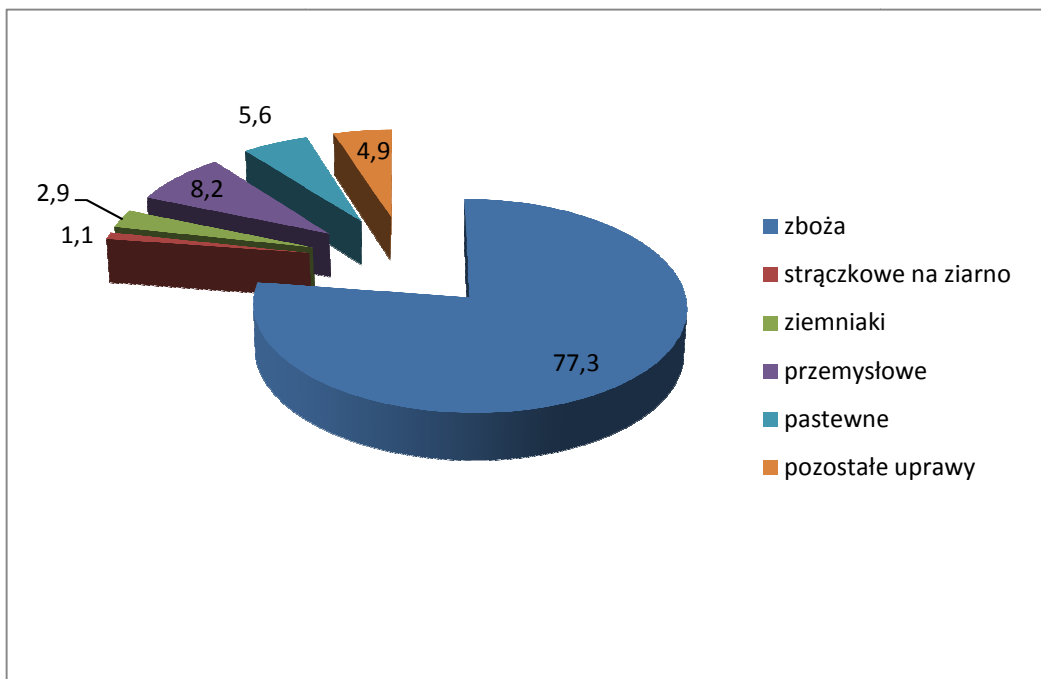
Wyszczególnienie	Powierzchnia w ha	Plony w dt z ha
Pszenica ozima	195 803	37,1
Pszenica jara	82 046	33,4
Żyto	74 665	24,7
Jęczmień ozimy	7 275	30,7
Jęczmień jary	119 255	32,9
Owies	66 816	28,2
Pszenżyto ozime	79 670	28,4
Pszenżyto jare	18 429	30,9
Mieszanki zbożowe	124 917	27,0
Kukurydza na ziarno	24 456	60,6

Systematycznie spada powierzchnia uprawy ziemniaka, w związku z niewielkim zapotrzebowaniem przemysłu i spadkiem wykorzystania ich na paszę. Produkcja buraka cukrowego jest związana z limitami produkcyjnymi, powierzchnia uprawy odpowiada zapotrzebowaniu cukrowni, zaś plony wykazują tendencje wzrostową. Stosunkowo duży areal zajmują rośliny strączkowe na cele konsumpcyjne, głównie fasola, groch i bób.

Wyszczególnienie	Powierzchnia w ha	Plony w dt z ha
Ziemniak	30 455	246,8
Burak cukrowy	33 096	523,5
Rzepak i rzepik	43 668	24,2
Len na włókno	410	15,2
Tytoń	8 406	24,1
Strączkowe jadalne	11 769	21,6

Niewielką choć stale rosnącą powierzchnię zajmują uprawy roślin strączkowych pastewnych na nasiona. W miarę rozwoju przemysłu paszowego zainteresowanie ich uprawą powinno wzrastać. W bieżącym roku wzrosła znacząco powierzchnia uprawy soi, ocenia się ją obecnie na około 200 ha. Związane jest to z uruchomieniem linii technologicznej do przerobu nasion w Zakładach Tłuszczowych w Bodaczu oraz działalnością na terenie województwa ukraińskiej firmy Agro-Youmis.

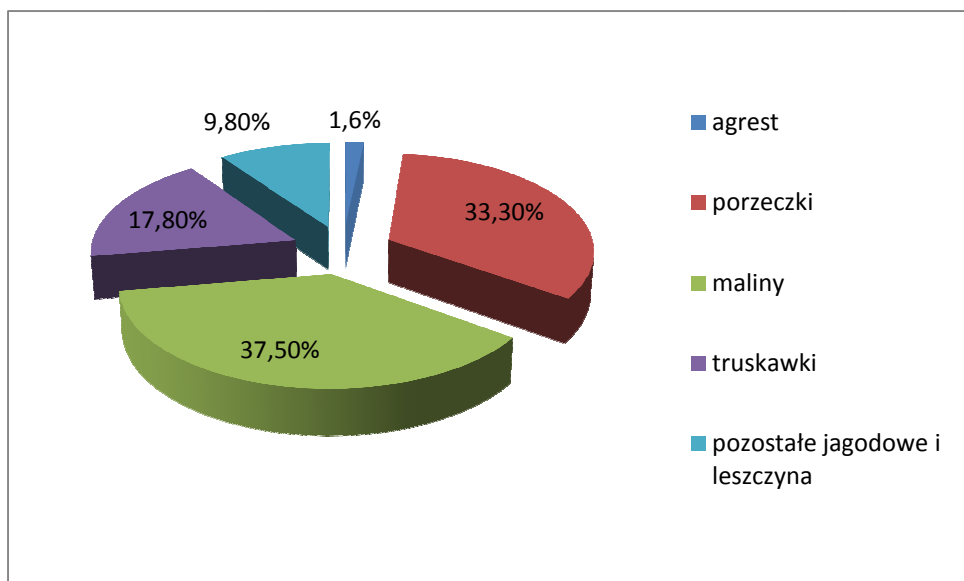
Wyszczególnienie	Powierzchnia w ha	Plony w dt z ha
Okopowe pastewne	2 744	48,1
Strączkowe pastewne na nasiona, w tym:	4 258	29,8
łubin	653	16,0
bobik	347	23,1
wyka	136	16,6
peluszka	442	22,5
Motylkowate drobnonasienne na zielonkę, w tym:	18 320	248,5
koniczyna czerwona	5 299	292,9
lucerna	1 404	285,9
kukurydza na zielonkę	28 098	519,4



Wykres 3. Struktura powierzchni zasiewów w województwie lubelskim w 2012 r.

W 2012 r. w porównaniu do roku poprzedniego odnotowano ponad 10% wzrost zbiorów owoców z drzew. Wśród zebranych owoców dominowały jabłka, które to stanowiły 88% zbiorów. Również zbiory gruszek, malin i orzechów włoskich były znacząco wyższe niż w 2011 r. Warto zaznaczyć, iż w 2012 r. 16,8% krajowych zbiorów owoców z drzew pochodziło z Lubelszczyzny.

W 2012 r. województwo lubelskie dominowało w krajowej produkcji owoców z krzewów i plantacji jagodowych. Wśród upraw owoców jagodowych przeważają uprawy porzeczek i malin - ponad 30%.



Wykres 4. Struktura zbiorów owoców z krzewów i plantacji jagodowych.

W ostatnich latach szansą dla Lubelszczyzny staje się produkcja żywności ekologicznej, a także wykorzystanie odnawialnych źródeł energii. Chodzi tu zwłaszcza o energię z biomasy. Wskazane by było większe wykorzystanie upraw rzepaku jako surowca do produkcji biopaliw.

Pogłowie bydła w 2012 r. liczyło 382,7 tys. szt. i zwiększyło się o 4,5% (o 16,4 tys. szt.) w stosunku do czerwca 2011 r. Zaobserwowano iż pogłowie krów w stadzie ciągle spada.

Pogłowie trzody chlewnej w 2012 r. wynosiło 635,2 tys. szt. i było mniejsze niż w roku 1999.

W roku 2012 hodowla drobiu wyniosła 5231,1 tys. szt. W porównaniu z 2011 r. pogłowie drobiu zmniejszyło się o 33,7%.

Środowisko przyrodnicze Lubelszczyzny sprzyja rozwojowi agroturystyki, turystyki, lecznictwa uzdrowiskowego i produkcji zdrowej żywności ekologicznej. Na obszarze województwa znajdują się miejscowości turystyczne o znaczeniu międzynarodowym, takie jak Lublin, Zamość, Kazimierz Dolny, Nałęczów, Puławy, Kozłówka i Janów lubelski. W województwie znajdują się także tereny o walorach wypoczynkowych i krajobrazowych, można tu zaliczyć Pojezierze Łęczyńsko-Włodawskie, Roztocze, kompleksy lasów Puszczy Solskiej i Lasy Janowskie. W 2010 roku w województwie lubelskim działało 256 gospodarstw agroturystycznych zrzeszonych w 11 stowarzyszeniach.

Tabela 1. Agroturystyczna baza według stowarzyszeń z 2010 r.

Stowarzyszenia	Siedziba	Gospodarstwa agroturystyczne
Lubelskie Stowarzyszenie Agroturystyczne	Nałęczów	51
Stowarzyszenie Kwaterodawców Miasta i Gminy Zwierzyniec	Obroc	44
Roztoczańskie Stowarzyszenie Agroturystyczne w Suścu	Susiec	31
Nadbużańskie Stowarzyszenie Agroturystyczne	Wola Uhruska	26
„Powiatowe Centrum” Stowarzyszenie Agroturystyki	Horodło	25
Stowarzyszenie Agroturystyczne Pojezierza Łęczyńsko - Włodawskiego „Czar”	Ludwin	20
Krasnobrodzkie Stowarzyszenie Agroturystyczne	Krasnobród	17
Stowarzyszenie Agroturystyczne „Ziemia Lubartowska”	Firlej	16
Stowarzyszenie Agroturystyczne „Ziemia Janowska”	Janów Lubelski	11
Stowarzyszenie Gospodarstw Agroturystycznych Gminy Nielisz	Nielisz	9
Podlaskie Stowarzyszenie Agroturystyczne	Janów Podlaski	6
Ogółem		256

Ważne miejsce w gospodarce regionu poza produkcją rolniczą zajmują: przemysł chemiczny, wydobywczy, materiałów budowlanych i drzewnych.

Region lubelski charakteryzuje się na tle innych województw słabo rozwiniętą infrastrukturą komunikacyjną.

II. PRIORYTETY DZIAŁAŃ LODR W KOŃSKOWOLI W ROKU 2014

1. Priorytet 1. Poprawa konkurencyjności gospodarstw rolnych w województwie lubelskim

1.1. Program 1. Transfer innowacji technologicznych

Realizacja tego tematu zakłada podnoszenie świadomości, poziomu wiedzy i umiejętności rolników z zakresu nowych technologii w produkcji roślinnej, ogrodniczej i zwierzęcej.

Aby rolnicy mogli świadomie i zgodnie z obowiązującymi rozwiązaniami prawnymi zarządzać swoimi gospodarstwami muszą stale doskonalić umiejętności zawodowe. Pracownicy LODR w Końskowoli poprzez szkolenia, wyjazdy szkoleniowe, porady, zadania wdrożeniowo - upowszechnieniowe przekazują rolnikom najnowszą dostępną na rynku wiedzę z tego tematu.

Zadanie 1. Wprowadzenie innowacji technologicznych w produkcji roślinnej

Zadania doradcze będą dotyczyły głównie zapoznawania rolników z nowymi technologiami, bezpiecznymi dla środowiska, opartymi o wyniki analiz gleby, prawidłowych zasad wapnowania i nawożenia, oraz zrównoważonych metod uprawy głównych gatunków roślin rolniczych. Pokażemy jak dokonać wyboru najlepszych metod zagospodarowania gruntów rolnych oraz prawidłowego wykorzystania maszyn rolniczych i poprawy bazy przechowalniczej w gospodarstwach.

Celem działań doradczych będzie również dostosowywanie gospodarstw do wymagań wzajemnej zgodności w celu utrzymania bezpiecznych metod produkcji i pełnego wykorzystania dostępnych środków dla unowocześnienia produkcji oraz poprawy warunków pracy.

Tematyka zadań wdrożeniowo - upowszechnieniowych:

1/R Wdrażanie ekonomicznie uzasadnionych i bezpiecznych dla środowiska technologii produkcji roślinnej.

Cel: Obejmuje podstawowe gatunki roślin uprawnych, ze szczególnym uwzględnieniem wprowadzenia w gospodarstwie nowych, zalecanych odmian oraz doboru w uprawie takich środków produkcji (nawożenie, ochrona) które umożliwią uzyskanie dobrych plonów zarówno pod względem jakości, jak i opłacalności uprawy na wybrane rynki zbytu. Prowadzenie tego tematu służy bieżącemu uzupełnianiu wiedzy i umiejętności zarówno doradców, jak i rolników, stanowi bazę dla potrzeb szkoleniowych w terenie i gromadzenie informacji przydatnych podczas szkoleń specjalistycznych dla rolników.

Efekt wymierny zadania: opracowanie ekonomiczne, świadczące czy zastosowane innowacje dały opłacalność produkcji w konkretnych warunkach miejscowych.

4/R Właściwa regulacja oraz prawidłowy dobór parametrów pracy maszyn i urządzeń rolniczych jako gwarancja dobrze wykonanego zabiegu agrotechnicznego.

Cel: zakup nowych maszyn lub urządzeń, lub dostosowanie dotychczas użytkowanych w celu poprawy wykorzystania parku maszynowego w gospodarstwie. Duża ilość sprzętu w gospodarstwach jest przestarzała i wymaga zastąpienia nowymi rozwiązaniami technologicznymi (remonty, modernizacja, zakupy). Ma to na celu dostosowanie środków technicznych do potrzeb gospodarstwa z uwzględnieniem jego skali produkcji, lub zmiany profilu produkcji. Wobec możliwości pozyskiwania środków na modernizację gospodarstw temat ten może być z pożytkiem realizowany w gospodarstwach, które potrzebują doradztwa w tym zakresie. W gospodarstwach powinny być organizowane szkolenia i pokazy, oraz wizyty rolników w celu wymiany doświadczeń.

Efekt wymierny zadania: dostosowanie poziomu mechanizacji do potrzeb gospodarstwa, zmniejszenie zużycia energii w gospodarstwie.

Planowane działania

Lp.	Działanie	Liczba
1.	Szkolenia	133
2.	Konferencje/seminaria	3
3.	Porady	3097
4.	Zadania wdrożeniowo - upowszechnieniowe	279
5.	Opracowania	30

Tematyka wybranych konferencji, seminariów i szkoleń

Lp.	Temat	Liczba działań	Miejsce realizacji
Konferencje/Seminaria			
1.	Produkcja ziemniaka na cele przemysłowe i konsumpcyjne	1	Końskowola
2.	Wiosenne nawożenie i ochrona rzepaku ozimego	1	Powiat Bialski
3.	Rośliny strączkowe w uprawie i żywieniu zwierząt gospodarskich	1	Końskowola
Szkolenia			
1.	Agrotechnika i technologia uprawy ziemniaków jadalnych-praktyczne	1	Końskowola
2.	Integrowane technologie produkcji roślin pastewnych	1	Końskowola
3.	Technologia uprawy roślin, dobór roślin, racjonalne nawożenie	2	Końskowola

Zadanie 2. Wprowadzenie innowacji technologicznych w produkcji ogrodniczej

Branża ogrodnicza to bardzo szerokie spektrum działania. Województwo lubelskie jak już wcześniej sygnalizowano to duże zagłębienie owocowo-warzywne. Wychodząc naprzeciw zainteresowaniu rolników zaplanowano również działalność dydaktyczno-szkoleniową obejmującą organizację i przeprowadzenie seminariów wojewódzkich, prowadzenie wykładów na szkoleniach ogrodniczych w powiatach i gminach, fachowy instruktaż praktyczny w terenie, doradztwo ogrodnicze telefoniczne, internetowe i na miejscu w biurze wg zapotrzebowania rolników.

Tematyka zadań wdrożeniowo - upowszechnieniowych:

1/O Innowacje technologiczne w uprawie drzew ziarnkowych z uwzględnieniem IO.

Cel: wprowadzanie w uprawie jabłoni lub grusz nowości technologicznych poprzez np. nowe systemy prowadzenia sadu - sad intensywny lub przemysłowy, nawadnianie i fertygację, sposoby cięcia i formowania - zastosowanie sekatorów pneumatycznych lub elektrycznych, udoskonalenie metod cięcia i zbioru owoców z użyciem platform sadowniczych, sortowanie owoców z wykorzystaniem linii sortowniczych, przechowywanie owoców w chłodniach zwykłych, chłodniach z KA lub ULO.

Efekt wymierny zadania: osiągnięcie wysokich plonów o wysokiej jakości owoców, zapewniające opłacalność produkcji.

2/O Innowacje technologiczne w uprawie drzew pestkowych z uwzględnieniem IO.

Cel: zastosowanie nowych rozwiązań technologicznych w uprawie brzoskwiń, moreli, śliw, czereśni i wiśni poprzez wprowadzanie np.: nowych perspektywicznych odmian owoców pestkowych deserowych i przemysłowych, nawadnianie i fertygację, mechaniczny zbiór owoców przy pomocy otrząsarek i kombajnów, monitoring i wyznaczanie progów zagrożenia przy pomocy urządzeń biotechnicznych nasionnicy trześniówki, odstraszanie ptaków z użyciem aparatury biosonicznej lub detonatorów propan-butan, krótkotrwałe przechowywanie owoców w chłodniach.

Efekt wymierny zadania: osiągnięcie wysokich plonów o wysokiej jakości owoców, zapewniające opłacalność produkcji.

3/O Innowacje technologiczne w uprawie krzewów jagodowych z uwzględnieniem IO.

Cel: wprowadzanie nowości technologicznych w uprawie malin, jeżyn, porzeczek, agrestu i aronii, takich jak: np. nowych, wydajnych odmian deserowych i przemysłowych uprawianych w gruncie i pod osłonami, nawadnianie i fertygacja, mechanizacja zbioru owoców przy pomocy kombajnów, monitoring i wyznaczanie progów zagrożenia z użyciem pułapek lepowych (kistnik malinowiec) i feromonowych (przeziernik porzeczkowiec), krótkotrwałe przechowywanie owoców w chłodniach, likwidacja plantacji za pomocą karczowników.

Efekt wymierny zadania: osiągnięcie wysokich plonów o wysokiej jakości owoców, zapewniające opłacalność produkcji.

4/O Innowacje technologiczne w uprawie truskawek z uwzględnieniem IO.

Cel: wprowadzanie nowych odmian, nawadniania, fertygacji, skutecznej i bezpiecznej integrowanej ochrony, różnego rodzaju ściółek w uprawach polowych, przy różnych sposobach uprawy (rzędowym, rzędowo-pasowym, zagonowym), a także specjalnych metod uprawy: jak uprawa sterowana na zbiór przyspieszony lub opóźniony, uprawa pod osłonami niskimi i wysokimi, daszkami, uprawa bezglebowa w matach bądź doniczkach.

Efekt wymierny zadania: osiągnięcie wysokich plonów o wysokiej jakości owoców, zapewniające opłacalność produkcji.

5/O Innowacje technologiczne w uprawie warzyw z uwzględnieniem IO.

Cel: wprowadzanie specjalistycznych metod uprawy (siewy pasowo-rzędowe, zagęszczanie nasadzeń, siew na redlinach), zastosowanie najnowszych urządzeń do siewu – siewniki pneumatyczne, sadzenia – sadzarki karuzelowe, zbioru – kombajny do zbioru korzeniowych czy cebulowych w celu polepszenie efektywności prac polowych. Dobór odpowiedniej odmiany do rynku, konsumenta, stanowiska, ustalenie nawożenia na podstawie analizy gleby z wykorzystaniem nawozów nowej generacji czy w końcu wprowadzenie systemu nawadniającego z wykorzystaniem fertygacji. Prowadzenie plantacji w taki sposób, aby osiągnięte plony wysokiej jakości nadawały się do długotrwałego składowania w nowoczesnych przechowalniach, chłodniach czy w komorach z KA. Wprowadzanie gdzie to konieczne i ekonomicznie uzasadnione linii do różyczkowania np. kalafiora, brokuła. W uprawach warzyw korzeniowych (marchew, burak ćwikłowy, seler), wprowadzanie myjek, natomiast przy uprawach warzyw liściowych zaopatrzenie gospodarstwa w maszynę do pakowania w folię, urządzenia takie poprawiają jakość i trwałość produktu.

Efekt wymierny zadania: osiąganie wysokich plonów o wysokiej jakości warzyw, zapewniające opłacalność produkcji.

6/O Innowacje technologiczne w uprawie leszczyny wielkoowocowej z uwzględnieniem IO.

Cel: wprowadzanie nowatorskich rozwiązań technologicznych w uprawie leszczyny wielkoowocowej poprzez np. zakładanie plantacji z nowych, perspektywicznych odmian deserowych i przemysłowych, prowadzenie intensywnych nasadzeń w formie piennej, mechanizację zbioru owoców przy pomocy otrząsarek i kombajnów do zbioru orzechów, mechaniczne czyszczenie, łuskanie oraz przechowywanie orzechów w przechowalniach i chłodniach.

Efekt wymierny zadania: osiąganie wysokich plonów o wysokiej jakości orzechów, zapewniające opłacalność produkcji.

Planowane działania

Lp.	Działanie	Liczba
1.	Szkolenia	47
2.	Konferencje/seminaria	7
3.	Porady	1463
4.	Zadania wdrożeniowo - upowszechnieniowe	104

Tematyka wybranych konferencji, seminariów i szkoleń

Lp.	Temat	Liczba działań	Miejsce realizacji
Konferencje/Seminaria			
1.	Wprowadzanie innowacji technologicznych w produkcji ogrodniczej	1	Końskowola
2.	Wprowadzenie innowacji technologicznych w produkcji ogrodniczej	2	Końskowola
Szkolenia			
1.	Aktualna sytuacja w sadach jagodowych; nawożenie i ochrona	1	Końskowola
2.	Nowoczesne technologie w uprawie warzyw gruntowych	4	Końskowola
3.	Nowoczesne technologie uprawy roślin jagodowych	1	Końskowola

Zadanie 3. Wprowadzenie innowacji technologicznych w produkcji zwierzęcej

Upowszechnianie i wdrażanie wiedzy rolniczej realizowane będzie poprzez organizację i przeprowadzenie seminariów wojewódzkich, wykładów na szkolenia powiatowych i gminnych, szkoleniach praktycznych i warsztatach szkoleniowych w gospodarstwach demonstracyjnych. Praca doradców będzie polegała także na wskazywaniu rezerw istniejących w użytkowaniu zwierząt, pozwalających na obniżeniu kosztów produkcji i poprawie efektywności produkcji. Znaczącym punktem będzie pomoc rolnikom w poprawie organizacji bazy paszowej dla bydła poprzez instruktaż indywidualny, polegająca na poprawie jakości pasz objętościowych, nadzorowanie modernizacji budynków inwentarskich. Zadania będą realizowane zgodnie z wymogami ustawy o ochronie zwierząt, ochrony środowiska, wymogach wzajemnej zgodności i dobrostanu zwierząt.

Tematyka zadań wdrożeniowo - upowszechnieniowych:

1/Z Poprawa bazy paszowej w produkcji mleka.

Cel: zapewnienie odpowiedniej ilości pasz objętościowych dobrej jakości.

Prawidłowe żywienie krów powinno zapewnić optymalne warunki do fermentacji w żwacu oraz być zbilansowane pod względem ilościowym i jakościowym. Aby osiągnąć powyższe cele, żywienie krów mlecznych należy oprzeć o wysokiej jakości pasze objętościowe. Specjaliści zajmujący się efektywnością skarmiania pasz objętościowych udowodnili, że tylko poprzez ich odpowiedni dobór i poprawę jakości można zwiększyć nawet o 1500 l roczną wydajność mleka.

Efekt wymierny zadania: zwiększenie produkcji mleka w gospodarstwie.

2/Z Obniżenie kosztów remontu stada poprzez prawidłowy odchów jałówek.

Cel: zapewnienie odpowiedniego odchowu zwierząt przeznaczonych na remont stada. Zarządzając stadem krów mlecznych, nie możemy zapominać o młodzieży, która wkrótce wejdzie do stada w miejsce wybrakowanych krów lub na jego powiększenie. Bardzo ważnym elementem, nie zawsze docenianym, jest właściwe przygotowanie jałówki hodowlanej do jej późniejszego użytkowania. Jednym z istotnych kosztów sięgających 20% w gospodarstwach zajmujących się hodowlą bydła mlecznego jest odchów jałówek. Wielkość tych wydatków uzależniona jest między innymi od warunków utrzymania, żywienia oraz wieku jałówki, w którym po raz pierwszy wycieli się.

Efekt wymierny zadania: odchów jałówek na remont stada w sposób prawidłowy i tani.

3/Z Produkcja żywca wołowego wysokiej jakości.

Cel: wykorzystanie posiadanych powierzchni arealów i budynków do produkcji żywca wołowego. Tworzenie lub powiększanie skali produkcji żywca wołowego w gospodarstwach produkujących żywca wołowego w oparciu o zwierzęta czystorasowe lub mieszance z dużym udziałem genów rasy mięsnej, (co najmniej 87,5% pokolenie F₃) oraz prowadzące odchów i opas cieląt mieszańców z rasami mięsnymi. Skala produkcji w gospodarstwie powinna być dostosowana do posiadanej bazy paszowej.

Efekt wymierny zadania: produkcja żywca wołowego o podwyższonych parametrach mięsa.

4/Z Prawidłowy odchów prosiąt.

Cel: uzyskanie w roku maksymalnej ilości sztuk zdrowych, (o potencjalnie wysokiej mięsności) dobrze odchowanych prosiąt. Wysokie koszty samej budowy jak i wyposażenia chlewni, a w szczególności porodówki oraz utrzymania loch przy niskiej plenności gospodarczej (około 15 sztuk sprzedanych tuczników lub prosiąt) znacznie podwyższają koszty produkcji prosiąt.

Efekt wymierny zadania: zwiększenie ilości odchowanych prosiąt od lochy w roku.

5/Z Poprawa efektów ekonomicznych w produkcji tuczników.

Cel: zwrócenie większej uwagi producentów na konieczność poprawy jakości oferowanego surowca i uzyskanie lepszych efektów ekonomicznych. Zakłady mięsne w coraz większym stopniu preferują producentów dostarczających duże partie tuczników o wysokiej mięsności, a rolnicy sprzedający tuczniaki w wyższych klasach otrzymują za nie lepsze ceny.

Efekt wymierny zadania: skrócenie okresu tuczu, zwiększenie przyrostów dobowych.

6/Z Produkcja drobnego inwentarza w gospodarstwach drobnotowarowych.

Cel: przekazanie wiedzy i pomoc w prowadzeniu rozrodu i prawidłowego żywienia oraz warunków utrzymania drobnego inwentarza. W produkcji drobnego inwentarza (króliki, drób) czynnikami warunkującymi prowadzenie opłacalnej i przynoszącej satysfakcję hodowli jest właściwe żywienie, umiejętność kierowania rozrodem, jakość i ilość odchowanego potomstwa, odpowiednie warunki mikroklimatyczne nie powodujące nadmiernego wydłużania okresu tuczu. Stworzone warunki odchovu mają związek z ograniczeniem strat spowodowanych upadkami. Opłacalność hodowli wiąże się także ze zdrowotnością stada. Stosowanie zabiegów profilaktycznych i szczepień powinno w znacznym stopniu ograniczać straty i utrzymywać stado w dobrej kondycji.

Efekt wymierny zadania: poprawa dochodowości gospodarstw poprzez poszerzenie profilu produkcji.

7/Z Spełnienie zasady wzajemnej zgodności – obszar C.

Cel: upowszechnianie wiedzy i pomoc w spełnieniu wymagań dotyczących obszaru – C, zasady wzajemnej zgodności. Obszar C obejmuje wymogi: ogólne wymogi dotyczące ochrony zwierząt gospodarskich, minimalne wymogi w zakresie ochrony cieląt, minimalne wymogi w zakresie ochrony świń. Zgodnie z art. 8 ust. 3 Ustawy o ochronie zwierząt z dnia 21 sierpnia 1997 r. (Dz. U. 2003 Nr 106, poz. 1002), ośrodki doradztwa rolniczego powinny realizować „Program upowszechniania znajomości przepisów ustawy wśród rolników przez wojewódzkie ośrodki doradztwa rolniczego” uchwalony przez Zarząd Województwa.

Efekt wymierny zadania: spełnienie przez gospodarstwo norm określonych w ustawie o ochronie zwierząt, zapewnienie zwierzętom w gospodarstwach dobrostanu.

Planowane działania

Lp.	Działanie	Liczba
1.	Szkolenia	87
2.	Konferencje/seminaria	6
3.	Porady	2786
4.	Zadania wdrożeniowo - upowszechnieniowe	344

Tematyka wybranych konferencji, seminariów i szkoleń

Lp.	Temat	Liczba działań	Miejsce realizacji
Konferencje/Seminaria			
1.	Produkcja mleka	2	Sitno
Szkolenia			
1.	Nowe technologie w chowie i hodowli bydła	2	teren województwa
2.	Nowe technologie w chowie i hodowli świń	3	teren województwa

1.2. Program 2. Popularyzacja i kształcenie rolników w zakresie poprawy jakości produktów rolnych (żywności) i dobrej praktyki rolniczej

Zadanie 1. Informacja i doradztwo w zakresie wprowadzania zasady wzajemnej zgodności (cross compliance)

Wsparcie Unii Europejskiej w kwestii systemu płatności jednolitej SPS (*ang.* - *Single Payment Scheme*) w krajach starej U-15 wprowadzano od 2003. Nowe państwa członkowskie stosują w większości uproszczony system płatności bezpośrednich, ale mają stopniowo wdrażać SPS.

Płatność jednolitą SPS Polska będzie wprowadzać prawdopodobnie dopiero w nowym rozdaniu PROW 2014-2020. Ma ona umożliwiać rolnikom wybór w produkowaniu na potrzeby rynku, a jednocześnie zapewniać im niezbędny poziom dochodów. Otrzymanie tej płatności nie jest związane z prowadzeniem określonej produkcji, ale zostało uzależnione od spełnienia przez rolników szeregu wymagań dotyczących:

- utrzymania gruntów wchodzących w skład gospodarstwa w **Dobrej Kulturze Rolnej zgodnej z ochroną środowiska** (Good Agricultural and Environmental Conditions – GAEC) określonych w załączniku IV do rozporządzenia Rady nr 1782/2003 - obowiązuje od 2004 r.
 - **podstawowych wymogów z zakresu zarządzania** (Statutory Management Requirements SMR) określonych w załączniku III do rozporządzenia Rady nr 1782/2003.
- Powyższe wymogi składają się na jeden mechanizm noszący wspólną nazwę zasady Wzajemnej Zgodności (*ang.* cross-compliance). Minimalne wymagania wzajemnej zgodności dotyczą prowadzonej w gospodarstwie produkcji rolniczej. Ich spełnienie będzie warunkiem otrzymania w pełnej wysokości dopłat bezpośrednich, a także płatności z następujących działań:
- płatności z tytułu naturalnych utrudnień dla rolników na obszarach górskich, na obszarach innych niż obszary górskie (w skrócie zwane ONW)
 - płatności dla obszarów Natura 2000 (dyrektywa 79/409/EWG w sprawie ochrony dzikiego ptactwa i dyrektywa 92/43/EWG w sprawie ochrony siedlisk przyrodniczych oraz dzikiej fauny i flory) i płatności związane z dyrektywą 2000/60/WE Parlamentu Europejskiego, ustanawiającą ramy wspólnotowego działania w dziedzinie polityki wodnej,
 - płatności rolnośrodowiskowo - klimatycznych

Wymogi wzajemnej zgodności zostały podzielone na trzy obszary:

Obszar A, obowiązujący od 2009 r. obejmujący:

- Identyfikację i rejestrację zwierząt
- Zagadnienia ochrony środowiska naturalnego

Obszar B, obowiązujący od 2011 r. obejmujący:

- Zdrowie publiczne
- Zdrowie zwierząt, zgłaszanie niektórych chorób
- Zdrowotność roślin

Obszar C, obowiązujący od 2013 r. zawierający:

- Dobrostan zwierząt

Aby ułatwić producentom rolnym przystosowanie gospodarstw do wymogów zasady wzajemnej zgodności wprowadzono w ramach Programu Rozwoju Obszarów Wiejskich na lata 2007-2013 działanie „Korzystanie z usług doradczych przez rolników i posiadaczy lasów”.

Pomoc jest przyznawana i wypłacana na pokrycie kosztów usług doradczych świadczonych przez uprawnione podmioty doradcze m.in. LODR w Końskowoli.

Ośrodek jest uprawnionym podmiotem doradczym, dysponującym odpowiednio przygotowaną kadrą doradczą i oferuje rolnikom pomoc w zakresie oceny gospodarstwa pod względem zgodności z wymaganiami: kompleksowa ocena gospodarstwa pod kątem cross-compliance (zasady wzajemnej zgodności), oraz ocena gospodarstwa pod kątem spełniania wymogów w zakresie bezpieczeństwa i higieny pracy w gospodarstwie.

Status doradcy rolnego posiada 260 pracowników.

W początkowym okresie nowego rozdziału PROW 2014-2020 zasady te mają dalej obowiązywać, ponieważ jeszcze nie wszystkie gospodarstwa sprostają narzuconym im wymaganiom.

W tym kierunku specjaliści i doradcy naszego Ośrodka będą świadczyć usługi doradcze (szkolenia, porady, oceny).

Planowane działania

Lp.	Działanie	Liczba
1.	Szkolenia	45
2.	Porady	1924

Zadanie 2. Doradztwo dla rolników składających wnioski o płatność do gruntów rolnych (dopłaty bezpośrednie)

Na dzień dzisiejszy nie wiemy jeszcze jaki sposób finansowania płatności bezpośrednich będzie obowiązywał w 2014 r. Kadra doradcza podnosi stale swoje kwalifikacje zawodowe i na pewno sprosta tym wyzwaniom. Doradztwo będzie obejmowało szkolenia, porady, artykuły w prasie, pomoc w wypełnianiu wniosków i załączników graficznych.

Planowane działania

Lp.	Działanie	Liczba
1.	Szkolenia	24
2.	Porady	3490
3.	Opracowania - wnioski obszarowe	10110

Zadanie 3. Upowszechnianie wśród rolników wiedzy i nabywanie umiejętności i stosowania integrowanych metod ochrony

Powszechnie używane chemiczne środki ochrony roślin mogą powodować liczne niebezpieczeństwa:

1. presja na środowisko naturalne i ograniczanie bioróżnorodności agrocenoz;
2. pojawianie się organizmów szkodliwych dla roślin odpornych na działanie środków ochrony roślin;
3. obecność pozostałości środków ochrony roślin w płodach rolnych w ilościach zagrażających zdrowiu konsumentów.

Od wielu lat prowadzone są prace nad biologicznymi metodami ochrony roślin. Chęć zapewnienia ochrony upraw przed organizmami szkodliwymi dla roślin na odpowiednim poziomie, pozwalającym na zachowanie opłacalności ekonomicznej produkcji rolniczej, przy jednoczesnym ograniczeniu opisanych powyżej skutków negatywnych, doprowadziła do opracowania podstaw integrowanej ochrony roślin.

Integrowana ochrona roślin jest sposobem ochrony roślin przed organizmami szkodliwymi, polegającym na wykorzystaniu wszystkich dostępnych metod ochrony roślin, w szczególności metod niechemicznych, w sposób minimalizujący zagrożenie dla zdrowia ludzi, zwierząt oraz dla środowiska. Integrowana ochrona roślin wykorzystuje w pełni wiedzę o organizmach szkodliwych dla roślin (w szczególności o ich biologii i szkodliwości) w celu określenia optymalnych terminów dla podejmowania działań zwalczających te organizmy, a także wykorzystuje naturalne występowanie organizmów pożytecznych, w tym drapieżców i pasożytów organizmów szkodliwych dla roślin, a także posługuje się ich introdukcją. Tym samym integrowana ochrona roślin pozwala ograniczyć stosowanie chemicznych środków ochrony roślin do niezbędnego minimum i w ten sposób ograniczyć presję na środowisko naturalne oraz chroni bioróżnorodność środowiska rolniczego.

Ważnymi narzędziami, wykorzystywanymi w integrowanej ochronie roślin są:

1. metodyki integrowanej ochrony roślin poszczególnych upraw,
2. progi ekonomicznej szkodliwości patogenów – progi te określają, kiedy stosowanie chemicznej ochrony roślin staje się ekonomicznie opłacalne, tzn. przy jakiej liczebności organizmu szkodliwego dla roślin straty, jakie może on spowodować, przewyższają koszty jego chemicznego zwalczania,
3. systemy wspomagania decyzji w ochronie roślin – systemy te, bazujące na znajomości biologii organizmów szkodliwych, wskazują optymalny termin wykonania chemicznych zabiegów ochrony roślin.

Obowiązek stosowania zasad integrowanej ochrony roślin przez wszystkich profesjonalnych użytkowników środków ochrony roślin począwszy od dnia 1 stycznia 2014 r. wynika z postanowień art. 14 dyrektywy 2009/128/WE oraz rozporządzenia nr 1107/2009. Artykuł 55 rozporządzenia nr 1107/2009/WE stanowi, że środki ochrony roślin muszą być stosowane właściwie. Właściwe stosowanie środków ochrony roślin obejmuje m.in. zgodność z postanowieniami dyrektywy 2009/128/WE, a od dnia 1 stycznia 2014 r. zgodność z ogólnymi zasadami integrowanej ochrony roślin, o których mowa w art. 14 oraz załączniku III do tej dyrektywy.

Zgodnie z ogólnymi zasadami integrowanej ochrony roślin określonymi w załączniku III do dyrektywy 2009/128/WE:

- 1) nad chemiczne metody zwalczania organizmów szkodliwych przedkładać należy metody biologiczne, fizyczne i inne metody niechemiczne, jeżeli zapewniają one ochronę przed organizmami szkodliwymi;
- 2) zapobieganie występowaniu organizmów szkodliwych powinno być osiągnięte m.in. przez:
 - a) stosowanie płodozmianu,
 - b) stosowanie właściwej agrotechniki,
 - c) stosowanie odmian odpornych lub tolerancyjnych oraz materiału siewnego i nasadzeniowego poddanego ocenie zgodnie z przepisami o nasiennictwie,
 - d) stosowanie zrównoważonego nawożenia, wapnowania, nawadniania i melioracji,
 - e) stosowanie środków zapobiegających introdukcji organizmów szkodliwych,
 - f) ochronę i stwarzanie warunków sprzyjających występowaniu organizmów pożytecznych,
 - g) stosowanie środków higieny fitosanitarnej (takich jak regularne czyszczenie maszyn i sprzętu wykorzystywanego w uprawie roślin), aby zapobiec rozprzestrzenianiu się organizmów szkodliwych,
 - h) stosowanie środków ochrony roślin w sposób ograniczający ryzyko powstania odporności u organizmów szkodliwych.

Decyzje o wykonaniu zabiegów ochrony roślin powinny być podejmowane w oparciu o monitoring występowania organizmów szkodliwych, z uwzględnieniem progów ekonomicznej szkodliwości. Dokonując wyboru środków ochrony roślin należy brać pod uwagę ich selektywność.

Ponadto, stosowanie środków ochrony roślin powinno być ograniczone do niezbędnego minimum, w szczególności poprzez zredukowanie dawek lub ograniczenie ilości wykonywanych zabiegów.

Stosowanie ogólnych zasad integrowanej ochrony roślin przez profesjonalnych użytkowników środków ochrony roślin zostało w Polsce uregulowane zostało przepisami ustawy z dnia 8 marca 2013 r. o *środkach ochrony roślin* (Dz. U. poz. 455) oraz rozporządzenia Ministra Rolnictwa i Rozwoju Wsi z dnia 18 kwietnia 2013 r. w *sprawie wymagań integrowanej ochrony roślin* (Dz. U. poz. 505).

Status doradcy posiadającego uprawnienia w zakresie Integrowanej Ochrony Roślin mają obecnie 22 osoby, dalsze 17 podjęło Studia Podyplomowe w tym kierunku.

Kadra doradcza LODR w Końskowoli jest w pełni przygotowania do realizowania tego tematu, będzie to robiła poprzez: szkolenia, porady, artykuły do prasy.

Tematyka zadań wdrożeniowo - upowszechnieniowych:

5/R Wdrażanie zasad integrowanej ochrony roślin rolniczych.

Cel: zwrócenie uwagi na nowe zasady ochrony roślin, które wymagają włączenia do ochrony roślin w większym stopniu metod innych, niż chemiczne.

Efekt wymierny zadania: rejestr zabiegów w gospodarstwie, w którym zostaną uwzględnione inne metody niechemiczne (właściwa agrotechnika, terminowość i poprawa jakości zabiegów, sposoby sygnalizacji dotyczące zagrożeń, zmianowanie oraz inne.)

Planowane działania

Lp.	Działanie	Liczba
1.	Szkolenia	223
2.	Konferencje/seminaria	3
3.	Porady	2752
4.	Zadania wdrożeniowo - upowszechnieniowe	89

Tematyka wybranych konferencji, seminariów i szkoleń

Lp.	Temat	Liczba działań	Miejsce realizacji
Konferencje/Seminaria			
1.	Agrotechnika warzyw gruntowych z uwzględnieniem integrowanej ochrony roślin	1	Końskowola
2.	Nowości technologiczne w uprawie truskawek i malin z uwzględnieniem integrowanej ochrony	1	Końskowola
Szkolenia			
1.	Produkcja integrowana	219	teren województwa

Zadanie 4. Prowadzenie kursów i szkoleń kwalifikacyjnych

Realizacja tego zadania ma na celu podniesienie kwalifikacji zawodowych rolników i osób związanych z produkcją rolniczą. W specyfikacji uwzględniono nowe kursy „Integrowana ochrona roślin”.

Prowadzenie szkoleń i kursów z niżej wymienionych tematów:

- integrowanej produkcji roślin
- doradztwa dotyczącego środków ochrony roślin
- stosowania środków ochrony roślin przy użyciu sprzętu naziemnego przeznaczonego do stosowania tych środków, z wyłączeniem sprzętu montowanego na pojazdach szynowych oraz innego sprzętu stosowanego w kolejnictwie zostało w Polsce uregulowane przepisami ustawy z dnia 8 marca 2013 r. *o środkach ochrony roślin* (Dz. U. poz. 455) oraz Rozporządzeniem MRiRW z dnia 8 maja 2013 r. w sprawie szkoleń w zakresie środków ochrony roślin (Dz. U. poz.554).

Zmiany zachodzące w środowisku naturalnym wynikające ze stosowania chemicznych środków ochrony roślin spowodowały baczniejsze zwrócenie uwagi na te kwestie. Ustawa o ochronie roślin nakłada obowiązki na osoby stosujące środki ochrony roślin:

- ukończenie szkolenia (podstawowego lub uzupełniającego), po którym otrzymuje on zaświadczenie, ważne przez okres 5 lat,
- atestację opryskiwaczy – ważną 3 lata.

Ustawa nakłada także obowiązek ukończenia szkolenia na osoby sprzedające środki ochrony roślin (zwane teraz doradcami).

Od 2014 r. wszyscy rolnicy chcący sprzedawać swoje produkty będą musieli posiadać zaświadczenie ukończenia kursu w zakresie „Integrowana ochrona roślin”.

LODR w Końskowoli oferuje również rolnikom kursy „Operatorów kombajnów zbożowych”, które cieszą się zainteresowaniem. Wzrasta liczba rolników posiadających kombajny zbożowe, a żeby je prawidłowo obsługiwać i poruszać się zgodnie z prawem po drogach publicznych rolnicy powinni posiadać zaświadczenie z ukończenia takiego kursu.

Planowane działania

Lp.	Działanie	Liczba
1.	Stosowanie środków ochrony roślin	201
2.	Integrowana produkcja	3
3.	Operator kombajnów zbożowych	3

1.3. Program 3. Pomoc rolnikom w zakresie ukierunkowania i zmiany profilu produkcji w aspekcie ekonomicznym

Zadanie 1. Edukacja rolników w zakresie działań PROW 2014 – 2020 i wskazanie źródeł finansowania

W założeniach celem Programu Rozwoju Obszarów Wiejskich na lata 2014 – 2020 będzie poprawa konkurencyjności rolnictwa, zrównoważone zarządzanie zasobami naturalnymi i działania w dziedzinie klimatu oraz zrównoważony rozwój terytorialny obszarów wiejskich.

PROW 2014 – 2020 będzie realizował wszystkie z sześciu priorytetów wyznaczonych dla wspólnotowej polityki rozwoju obszarów wiejskich na lata 2014 – 2020:

1. Ułatwianie transferu wiedzy i innowacji w rolnictwie, leśnictwie i na obszarach wiejskich;
2. Poprawa konkurencyjności wszystkich sektorów rolnictwa i zwiększenie rentowności gospodarstw rolnych;
3. Poprawa organizacji łańcucha żywnościowego i promowanie zarządzania ryzykiem w rolnictwie;
4. Odtwarzanie, chronienie i wzmacnianie ekosystemów zależnych od rolnictwa i leśnictwa;
5. Wspieranie efektywnego gospodarowania zasobami i przechodzenia na gospodarkę niskoemisyjną i odporną na zmianę klimatu w sektorach rolnym, spożywczym i leśnym;
6. Zwiększenie włączenia społecznego, ograniczanie ubóstwa i promowanie rozwoju gospodarczego na obszarach wiejskich.

Program stanowić będzie kontynuację i rozwinięcie kierunków wsparcia realizowanych w okresie po przystąpieniu Polski do UE. PROW 2014 – 2020 będzie ukierunkowany szczególnie na kwestie związane z budową konkurencyjności rolnictwa, które jest dziedziną szczególnie istotną z punktu widzenia rozwoju obszarów wiejskich.

Polityka rozwoju obszarów wiejskich, jako element WPR, ma wspierać:

- konkurencyjność rolnictwa,
- zrównoważone wykorzystanie zasobów naturalnych (w tym działania na rzecz klimatu),
- zrównoważony rozwój terytorialny obszarów wiejskich.

Priorytet 2. Poprawa konkurencyjności wszystkich sektorów rolnictwa i zwiększenie rentowności gospodarstw rolnych zawiera programy:

„Modernizacja gospodarstw rolnych” i „Restrukturyzację małych gospodarstw” oraz

Ułatwienie wymiany pokoleń w sektorze rolnym czyli „Premie dla Młodych Rolników”

Dla poprawy konkurencyjności sektora istotne będzie udzielanie wsparcia nakierowanego na powiększenie grupy gospodarstw rentownych. Wsparcie powinno również dotyczyć tej grupy drobnych gospodarstw, które są w stanie poprawić swoją rentowność i zwiększyć uczestnictwo w rynku, np. lokalnym.

W grupie gospodarstw rynkowych zwiększa się specjalizacja i koncentracja produkcji rolnej. Są to procesy jeszcze niezakończone, wymagające dalszego wsparcia dla utrzymania poziomu konkurencyjności, umożliwiające gospodarstwom dalszy, stabilny rozwój.

Jednym z elementów poprawy konkurencyjności rolnictwa jest zachęcanie młodych rolników do podejmowania pracy rolnictwie i wsparcie ich w procesie przejmowania gospodarstw. Wynika to z faktu, iż młodzi rolnicy są przeciętnie lepiej wykształceni, bardziej rozwojowi i chętni do podejmowania ryzyka produkcyjnego i działalności innowacyjnej. Jednocześnie brak im kapitału na rozpoczęcie działalności i rozwijanie nowych kierunków produkcji.

Priorytet 3. Poprawa organizacji łańcucha żywnościowego i promowanie zarządzania ryzykiem w rolnictwie zawiera programy;

- Systemy jakości produktów rolnych i środków spożywczych
- Przetwórstwo i marketing produktów rolnych
- Tworzenie grup producentów
- Przywracanie potencjału produkcji rolnej zniszczonego w wyniku klęsk żywiołowych i katastrof oraz wprowadzenie odpowiednich działań zapobiegawczych

Wzmocnienia wymaga pozycja rynkowa rolnika, najslabszego ogniwa w łańcuchu żywnościowym. Duża liczba rozdrobnionych gospodarstw posiada małą siłę przetargową, często jest słabo powiązania z rynkiem, a także konkuruje między sobą o odbiorcę. Skracany będzie łańcuch żywnościowy poprzez poszerzenie działalności rolnika o przetwórstwo w gospodarstwie czy handel bezpośredni, bądź dostawy na rynki lokalne. Inną formą wzmocnienia pozycji w łańcuchu żywnościowym jest certyfikowana produkcja wysokiej jakości.

W przypadku sektora przetwórstwa istotne jest dalsze wspieranie małych i średnich przedsiębiorstw powiązanych bezpośrednio z producentami rolnymi, których istnienie i dalszy rozwój są istotne dla możliwości rozwojowych sektora rolnego oraz przyczyniają się do poprawy sytuacji na rynku pracy na obszarach wiejskich.

Formą zarządzania ryzykiem w gospodarstwach będzie pomoc na inwestycje związane z zapobieganiem skutkom niekorzystnych zjawisk atmosferycznych i pomoc udzielana w przypadku utraty potencjału produkcji rolnej lub leśnej ze względu na klęski i katastrofy zachodzące w wyniku zmian klimatu.

Temat realizowany będzie poprzez szkolenia, porady, pisanie artykułów i opracowywanie wniosków i innych dokumentów potrzebnych rolnikom do uzyskania pomocy finansowej ze źródeł unijnych i krajowych.

Planowane działania

Lp.	Działanie	Liczba
1.	Szkolenia	176
2.	Konferencje/seminaria	3
3.	Porady	4430

Tematyka wybranych konferencji, seminariów i szkoleń

Lp.	Temat	Liczba działań	Miejsce realizacji
Konferencje/Seminaria			
1.	Wsparcie dla inwestycji rolniczych	1	Końskowola
Szkolenia			
1.	PROW 2014 - 2020	152	teren województwa

Zadanie 2. Analiza dochodów i kosztów działalności rolniczej

Analiza dochodów i kosztów działalności rolnej obejmuje rachunek pełnych kosztów jednostkowych w badanym gospodarstwie. Analiza ta ma na celu zasygnalizowanie doradcy i rolnikowi konieczność poprawy niedoskonałości technologicznych i organizacyjnych w analizowanej działalności w danym gospodarstwie rolnym.

Prowadząc takie analizy rolnicy mogą obiektywnie dokonać oceny sytuacji ekonomicznej swojego gospodarstwa, podejmować na bieżąco trafne decyzje, planować produkcje i zamierzenia inwestycyjne.

Temat będzie realizowany poprzez: szkolenia, porady, zadania wdrożeniowo-upowszechnieniowe.

Tematyka zadań wdrożeniowo - upowszechnieniowych:

E/3 Analiza przychodów oraz kosztów działalności produkcyjnej i sprzedażowej gospodarstwa w oparciu o zastosowanie kalkulacji kosztów:

a) produkcji zwierzęcej / m.in. w produkcji mleka, żywca wieprzowego i wołowego itp./

b) produkcji roślinnej / w tym również m.in. dla ziół, tytoniu, chmielu, plantacji nasiennych, pszczół, szkółki roślin ozdobnych i owocowych, Inu, konopi, leszczyny itp. /

Planowane działania

Lp.	Działanie	Liczba
1.	Szkolenia	13
2.	Porady	622
3.	Zadania wdrożeniowo - upowszechnieniowe	133

Tematyka wybranych konferencji, seminariów i szkoleń

Lp.	Temat	Liczba działań	Miejsce realizacji
Szkolenia			
1.	Analiza dochodów i kosztów działalności rolniczej	1	Końskowola

Zadanie 3. Sporządzanie opracowań i analiz ekonomicznych

Analiza sytuacji ekonomicznej gospodarstw rolnych jest niezbędna przy planowaniu inwestycji finansowanych z wykorzystaniem kredytów, w tym kredytów preferencyjnych z dopłatami ARiMR. Wykorzystuje się ją również w opracowaniach przy ubieganiu się o pomoc z funduszy unijnych (w okrojonym lub bardziej rozwiniętym kształcie).

Na podstawie sporządzonego biznesplanu można stwierdzić celowość podejmowanej do realizacji inwestycji (zgodnie z zarządzeniem Prezesa ARiMR dotyczącym zasad udzielania kredytów inwestycyjnych z dopłatą Agencji do oprocentowania oraz wykazu działalności).

Nie wiadomo czy w 2014 roku Agencja Restrukturyzacji i Modernizacji Rolnictwa uruchomi fundusze na tego typu działania. Ekonomści z LODR w Końskowoli będą prowadzili w tym temacie szkolenia, porady i zadania wdrożeniowo - upowszechnieniowe;

Tematyka zadań wdrożeniowo - upowszechnieniowych:

E/1 Analiza ekonomiczna gospodarstwa rolniczego (z ewentualnym uwzględnieniem działalności pozarolniczej).

Jest to analiza danych z konkretnego gospodarstwa rolnego obrazująca czy może ono skorzystać z kredytu czy nie. Określenie korzyści ekonomicznej wynikającej z planowanej inwestycji i ocena ryzyka związanego finansowaniem inwestycji. Doprecyzowanie zakresu i przebiegu procesu inwestowania. Pomoc w doprecyzowaniu długofalowej wizji działalności rolniczej.

Planowane działania

Lp.	Działanie	Liczba
1.	Szkolenia	3
2.	Porady	280
3.	Zadania wdrożeniowo - upowszechnieniowe	36

Tematyka wybranych konferencji, seminariów i szkoleń

Lp.	Temat	Liczba działań	Miejsce realizacji
Szkolenia			
1.	Sporządzanie opracowań i analiz ekonomicznych - wycena majątku do podatku	1	Końskowola

Zadanie 4. Podatki w rolnictwie

W polskim rolnictwie działa dwukierunkowość podatku VAT: „system ryczałtowy” i „rozliczanie VAT na zasadach ogólnych”. Ten pierwszy jest prosty, ale może nie być opłacalny szczególnie w sytuacjach kiedy się dużo inwestuje.

Wychodząc naprzeciw zainteresowaniu rolnikom rozliczaniem podatku VAT, a w przyszłości może podatku dochodowego w rolnictwie dyrektor LODR w Końskowoli powołał Zarządzeniem Nr 9/DN/2013 z dnia 14.02.2013 r. Biuro rachunkowe. Na dzień 31.10.2013 r. biuro rachunkowe posiadało 62 umowy zawarte z rolnikami na rozliczanie podatku VAT.

Działalność biura rachunkowego zostanie rozszerzona o usługę wypełniania deklaracji wpłat na Fundusze Promocji Produktów Rolno-Spożywczych ARR i naliczania należności rolnikom podatnikom podatku VAT.

17 pracowników posiada uprawnienia do rozliczania podatku VAT.

Tematyka zadań wdrożeniowo - upowszechnieniowych:

E/2 Wdrożenie i prowadzenie zapisów księgowych pod potrzeby rozliczania podatku VAT na zasadach ogólnych.

Jest to rachunkowe sprawdzenie opłacalności przejścia na ogólne zasady rozliczania VAT poprzez wypełnienie specjalnego arkusza kalkulacyjnego „CZY VAT ?”. Przedstawienie rolnikowi

obowiązującej dokumentacji w rozliczeniach VAT, ułatwienie uzasadnienia ekonomicznego rezygnacji ze statusu rolnika ryczałtowego i pomoc w doprecyzowaniu długofalowej wizji działalności rolniczej.

E/4 Ewidencja majątku pod potrzeby podatku dochodowego (zgodnie z zaleceniami MF).

Ewidencja składników majątkowych gospodarstwa rolniczego niezbędna jest do rozliczeń podatku dochodowego. W podsumowaniu wyliczenie bilansu gospodarstwa.

Wartość środków trwałych decyduje o wysokości raty amortyzacyjnej która podwyższa koszty uzyskania przychodów i tym samym zmniejsza kwotę płaconego podatku od dochodu. Będzie to pomocne w doprecyzowaniu długofalowej wizji działalności rolniczej.

Planowane działania

Lp.	Działanie	Liczba
1.	Szkolenia	31
2.	Konferencje/seminaria	1
3.	Porady	805
4.	Zadania wdrożeniowo - upowszechnieniowe	69

Tematyka wybranych konferencji, seminariów i szkoleń

Lp.	Temat	Liczba działań	Miejsce realizacji
Konferencje/Seminaria			
1.	Podatki w rolnictwie	1	Końskowola
Szkolenia			
1.	VAT w rolnictwie	8	teren województwa

Zadanie 5. Prowadzenie rachunkowości i analiza wyników na podstawie danych uzyskanych w ramach systemu Polski FADN

Podstawowym zadaniem Systemu Zbierania i Wykorzystywania Danych Rachunkowych z Gospodarstw Rolnych – Polski FADN jest dostarczenie danych o stanie polskiego rolnictwa do Komisji Europejskiej i decydentów krajowych. To zadanie obligatoryjne dla członków całej UE. Korzyścią jaką odnosi polski rolnik jest bieżąca ekonomiczna analiza własnego gospodarstwa rolnego dająca możliwość zweryfikowania powstałych błędów oraz poprawy opłacalności w gospodarstwie. Mogą także poprzez Raporty Porównawcze dokonać oceny swojego gospodarstwa na tle innych gospodarstw uczestniczących w systemie. Nabywają również umiejętności w systematycznym prowadzeniu i dokumentowaniu zapisów wpływów i wydatków, co może być przydatne przy przejściu na zasady ogólne rozliczania podatku VAT.

LODR w Końskowoli wdraża rachunkowość rolną FADN w 1025 gospodarstwach rolnych w województwie lubelskim.

Praca Biura FADN polega na:

- współpraca z biurem FADN Instytutu Ekonomiki i Gospodarki Żywnościowej w Warszawie,
- lustracja zadań związanych z funkcjonowaniem systemu FADN - 1025 książek,
- rozliczenie 2013 roku (testowanie książek, sprawdzanie wyjaśnień, sprawdzanie raportów),
- przekazywanie danych od rachmistrzów do biura FADN w Warszawie
- bieżące szkolenie rachmistrzów.

Zadanie 6. Gromadzenie rolniczych informacji rynkowych

Gromadzenie rolniczych informacji rynkowych ma na celu uzyskanie danych o poziomach i zmianach cen oraz podaży i popycie wybranych produktów rolnych jak i środków do produkcji. Informacje uzyskane w wyniku obserwacji zjawisk na rynku cenowym pozwalają na bieżącą ocenę ruchu cen w regionach jak i w skali całego kraju. Ponadto informacje te mogą być wykorzystane do podejmowania bieżących decyzji gospodarczych.

Wojewódzkie Ośrodki Doradztwa Rolniczego są zobowiązane do systematycznego przekazywania cen rynkowych do MRiRW, CDR w Brwinowie. Odbiorcami informacji są także media, organizacje krajowe, samorządowe, firmy ubezpieczeniowe, rolnicy indywidualni.

Notowania targowiskowe zbierane są na dostępnych targowiskach raz w tygodniu (52 razy).

Planowane działania

Lp.	Działanie	Liczba
1.	Porady	100
2.	Cotygodniowe notowania targowiskowe	1135
3.	Cotygodniowe notowania do MRiRW	204
4.	Notowania cen środków do produkcji rolnej	317
5.	Notowania cen nawozów mineralnych	132
6.	Informacje rynkowe	742

1.4. Program 4. Ułatwienie gospodarstwom funkcjonowania na rynku poprzez zrzeszanie się w grupy producentów rolnych z uwzględnieniem różnych form prawnych wspólnego działania

Nowa perspektywa dla grup producentów w latach 2014-2020

Projekt rozporządzenia Parlamentu Europejskiego i Rady w sprawie wsparcia rozwoju obszarów wiejskich przewiduje w

- **Priorytecie (3) - Poprawę organizacji łańcucha żywnościowego i promowanie zarządzania ryzykiem w rolnictwie**

Realizacja priorytetu 3 może zostać osiągnięta poprzez:

- Lepsze zintegrowanie głównych producentów z łańcuchem żywnościowym poprzez systemy jakości, promocję na rynkach lokalnych i krótkie cykle dostaw, **grupy producentów** i organizacje międzybranżowe
- Wspieranie zarządzania ryzykiem w gospodarstwie rolnym

Przewiduje się pomoc we wsparciu tworzenia grup producentów -

- **Wsparcia udziela się w celu ułatwienia tworzenia grup producentów do celów (minimum jeden lub więcej):**
 - **dostosowania** do wymogów rynkowych procesu produkcyjnego i produkcji producentów, którzy są członkami takich grup
 - **wspólnego** wprowadzania towarów do obrotu, w tym przygotowania do sprzedaży, centralizacji sprzedaży i dostawy do odbiorców hurtowych
 - **ustanowienia** wspólnych zasad dotyczących informacji o produkcji ze szczególnym uwzględnieniem zbiorów i dostępności oraz

- innych działań, które mogą być przeprowadzane przez grupy producentów, takich jak rozwijanie umiejętności biznesowych i marketingowych oraz organizowanie i ułatwianie procesów wprowadzania innowacji.

Pomoc dla grup producentów będzie realizowana w formie rocznych płatności przez okres pierwszych pięciu lat (**następujących po dacie, w której grupa producentów została uznana na podstawie jej planu operacyjnego**) i będzie stanowiła procentowy ryczałt od wartości przychodów netto grupy ze sprzedaży produktów lub grup produktów, wytworzonych w gospodarstwach rolnych jej członków w poszczególnych latach.

Z pomocy grupa będzie mogła skorzystać tylko raz w okresie swojej działalności.

Aktualnie w woj. lubelskim w rejestrze Marszałka Województwa znajduje się 27 grup, zrzeszonych wg następujących produktów rolnych:

- > Nasiona zbóż i roślin oleistych - 8;
- > Liście tytoniu – 4;
- > Trzoda chlewna - 4;
- > Drób żywy – 4;
- > Ekologia – 2;
- > Szyszki chmielowe -2;
- > Zwierzęta rzeźne – 2;
- > Buraki cukrowe – 1.

Lubelski Ośrodek Doradztwa Rolniczego w Końskowoli przewiduje działania o charakterze edukacyjnym mające na celu promocję zrzeszania się rolników w grupy producentów rolnych:

- **szkolenia**, gdzie oprócz tematów technologicznych doradcy zaprezentują podstawowe zasady organizacji i funkcjonowania grup producentów rolnych, a także główne korzyści płynące ze wspólnej działalności gospodarczej.
- **spotkania** z grupami rolników zainteresowanych tematyką GPR, w powiązaniu z branżami, (bez szczegółów w sprawie drobiu-kurczaki):

- zboża i rośliny oleiste,

- trzoda chlewna,

- bydło i zwierzęta rzeźne,

- szkółkarstwo itp., gdzie również prezentowana i omawiana będzie organizacja oraz możliwość funkcjonowania grup producenckich.

- **kontynuowana będzie współpraca** z już działającymi grupami, w zakresie pomocy organizacyjnej i administracyjnej dla potencjalnych członków nowych grup, jak też w działaniach informacyjnych i promocyjnych w ramach PROW. (np. działania promocyjne spożycia wieprzowiny - w ramach Festiwalu Wieprzowiny itp.).
- **zadania wdrożeniowo-upowszechnieniowe**

Tematyka zadań wdrożeniowo - upowszechnieniowych:

E/5 Popularyzacja i wspieranie organizowania się rolników w grupy/organizacje producentów oraz pomoc w przygotowaniu dokumentacji związanej z rejestracją i funkcjonowaniem grup producentów rolnych.

Cel – korzyści wynikające ze wspólnego, istotnie zwiększonego wolumenu zaopatrzenia, sprzedaży i rozliczeń. Możliwość uzyskania wspólnego wsparcia (nieдоступnego w przypadkach małych gospodarstw). Uzyskanie dotacji na procesy integracyjne.

Planowane działania

Lp.	Działanie	Liczba
1.	Szkolenia	24
2.	Konferencje/seminaria	1
3.	Porady	80
4.	Zadania wdrożeniowo - upowszechnieniowe	3

Tematyka wybranych konferencji, seminariów i szkoleń

Lp.	Temat	Liczba działań	Miejsce realizacji
Konferencje/Seminaria			
1.	Zrzeszanie się rolników w grupy producentów rolnych	1	Końskowola
Szkolenia			
1.	Grupy producentów rolnych – zasady działania	24	teren województwa

2. Priorytet 2. Zrównoważony rozwój obszarów wiejskich

2.1. Program 1. Działania proekologiczne i ochrona środowiska

Zadanie 1. Kształtowanie postaw i zachowań mieszkańców obszarów wiejskich sprzyjających ochronie środowiska

Intensyfikacja, jak i nadmierna ekstensyfikacja produkcji rolnej negatywnie wpływają na biologiczną różnorodność obszarów wiejskich i cechy krajobrazu. Ochrona bioróżnorodności, klimatu oraz zasobów wodnych i glebowych wymaga aktywnego wsparcia działań środowiskowych realizowanych przez rolników. Program rolno środowiskowo-klimatyczny pozwala na rekompensowanie rolnikom poniesionych kosztów i strat w związku z gospodarowaniem w sposób zapewniający ochronę środowiska nawet kosztem realizacji celów ekonomicznych i ograniczający niekorzystne oddziaływanie produkcji rolnej na środowisko. Szeroko rozumianym celem środowiskowym służy również promocja produkcji rolnej prowadzonej metodami ekologicznymi. Jakość gleb w Polsce należy do najniższych w Europie, co wynika przede wszystkim z uziarnienia, niskiej zawartości próchnicy oraz silnego zakwaszenia. Wpływa to niekorzystnie na warunki prowadzenia działalności rolniczej.

Ogólne założenie dla programu na lata 2014 – 2020:

Promowanie praktyk rolniczych sprzyjających zachowaniu bioróżnorodności, krajobrazu oraz walorów środowiska naturalnego, w szczególności jakości gleb i wód.

Priorytet 4. Odtwarzanie, chronienie i wzmacnianie ekosystemów zależnych od rolnictwa i leśnictwa - niekorzystne warunki do prowadzenia produkcji rolnej (np. złe warunki klimatyczne, glebowe, czynniki o charakterze strukturalnym) mogą sprzyjać podejmowaniu przez rolników decyzji o zaprzestaniu prowadzenia produkcji. Porzucanie ziemi ma z kolei negatywny wpływ na środowisko naturalne i utrzymanie żywotności obszarów wiejskich. Trudności napotyka działalność rolnicza na terenach górskich. Na zachowanie funkcji rolniczych i krajobrazu obszarów wiejskich oraz utrzymanie charakterystycznych siedlisk związanych z gospodarką rolną wpływać będzie kontynuacja wsparcia gospodarstw położonych na obszarach z ograniczeniami naturalnymi (ONW) - odtwarzanie, ochrona i wzbogacanie różnorodności biologicznej, w tym na obszarach Natura 2000, oraz rolnictwa o wysokiej wartości przyrodniczej i stanu europejskich krajobrazów.

Obszary Natura 2000 stanowią rezerwar bioróżnorodności w Polsce, a jej ochrona wymaga wsparcia finansowego, stanowiącego rekompensatę za utrudnienia w gospodarowaniu na obszarach Natura 2000 w związku z ograniczeniami dla rolników wynikającymi z planów zadań ochronnych i planów ochrony.

Potrzeba utrzymania cennych siedlisk przyrodniczych, których istnienie jest uzależnione od prowadzenia właściwej gospodarki oraz gatunków fauny i flory objętych siecią Natura 2000, w wielu przypadkach związana jest z potrzebą ekstensyfikacji gospodarowania na tych obszarach. Działania będą realizowane poprzez szkolenia, porady, zadania wdrożeniowo-upowszechnieniowe.

Tematyka zadań wdrożeniowo - upowszechnieniowych:

EOŚ/5 Upowszechnianie w gospodarstwie elementów agrotechniki wpływających na podniesienie żyzności gleby poprzez zwiększenie udziału motylkowatych w strukturze zasiewów.

Cel: wprowadzenie do struktury zasiewów roślin strukturotwórczych.

Efekt wymierny zadania: korzystny wpływ na żyzność gleby i na gospodarkę próchniczną, strukturę i tzw. ożywienie gleby, utrzymanie pozytywnego, dodatniego bilansu azotu w glebie, ochrona gleby przed ujemnym wpływem czynników klimatycznych przed erozją, uprawa roślin motylkowatych, w celu zastępowania w żywieniu zwierząt gospodarskich białka zwierzęcego paszami roślin wysokobiałkowych.

EOŚ/6 Poprawa stanu sanitarnego gospodarstwa wiejskiego.

Cel: analiza gospodarstwa pod kątem wyboru parametrów oczyszczalni lub płyty obornikowej, wybór lokalizacji obiektu, wybór parametrów technicznych przy budowie.

Efekt wymierny zadania: budowa oczyszczalni ścieków, płyty obornikowej.

EOŚ/9 Wdrażanie zasad chroniących środowisko.

Cel: dokumentowanie działań agrotechnicznych zgodnie z obowiązującymi aktami prawnymi, dokumentowanie produkcji surowców ekologicznych zgodnie z wymaganiami JC.

Efekt wymierny zadania: wdrożenie w gospodarstwie podstawowych standardów działań poprawiających środowisko.

Planowane działania

Lp.	Działanie	Liczba
1.	Szkolenia	13
2.	Porady	1246
3.	Zadania wdrożeniowo - upowszechnieniowe	200

Tematyka wybranych konferencji, seminariów i szkoleń

Lp.	Temat	Liczba działań	Miejsce realizacji
Szkolenia			
1.	Poprawa stanu sanitarnego w gospodarstwie rolnym	5	teren województwa

Zadanie 2. Doradztwo dla rolników gospodarujących na obszarach objętych Dyrektywą Azotanową (OSN)

Ochrona wód przed zanieczyszczeniami pochodzenia rolniczego stanowi najpoważniejszy problem na poziomie ochrony środowiska i rozwoju rolnictwa. Wprowadzona w Unii Europejskiej Dyrektywa 91/676/EWG tzw. Dyrektywa azotanowa dotycząca ochrony wód przed zanieczyszczeniami powodowanymi przez azotany pochodzenia rolniczego nałożyła na każdy kraj członkowski obowiązek wyznaczenia tzw. Obszarów szczególnie narażonych (OSN) na zanieczyszczenia azotanami.

Regionalne Zarządy Gospodarki Wodnej(RZWG) zostały zobligowane do opracowania dla każdego obszaru czteroletniego programu działań naprawczych. W ostatnich latach (2010-2012) w województwie lubelskim był tylko 1 OSN – OSN w obszarze zasilania studni w Przegalinach Dużych, Brzezinach i Derewicznej(gm. Komarówka Podlaska) - 50.29 km².

Na lata 2012-2016 Dyrektor RZWG Warszawa wydał Rozporządzenie Nr 6/2012 z dnia 12 października 2012 r. Dz. Urz. Woj. Lubelskiego z dnia 16 października 2012 r. poz. 3007, w którym wyznaczono nowe obszary:

OSN w zlewni rzeki Czerniejówka (gm. Głusk) - 30.87km²

OSN w zlewni Kanału Żmudzkiego (gm. Żmudź) - 9.82 km²

OSN w obszarze zasilania studni Kuraszew (gm. Wołyń) - 9.62km²

OSN w zlewni rzeki Uherka i jej dopływów (gm. Chełm) - 733.71 km²

Wszystkie OSN zajmują obszar o łącznej powierzchni 13 905,43 ha.

Rolnicy posiadający grunty na tych obszarach są zobligowani do przestrzegania przepisów i prowadzenia produkcji zgodnie z określonymi w programie wymogami:

- Przestrzeganie określonych terminów stosowania nawozów
- Przestrzeganie wysiewu określonych maksymalnych limitów całkowitej ilości azotu w czystym składniku na 1ha
- Sporządzanie planu nawozowego dla gospodarstw posiadających powyżej 100 ha na obszarach OSN
- Posiadanie zbiorników na przechowywanie gnojówki i gnojowicy dostosowanej do przechowywania co najmniej półrocznej produkcji tych nawozów (udokumentowanie nadmiaru produkcji nawozów)
- Przechowywanie obornika w sposób bezpieczny dla wód i gleby
- Prowadzenie dokumentacji zabiegów agrotechnicznych, informacji o plonach i zbiorach.

Działania te będą realizowane poprzez: szkolenia, porady, wizyty w gospodarstwach, pomoc w prowadzeniu dokumentacji.

Planowane działania

Lp.	Działanie	Liczba
1.	Szkolenia	8
2.	Porady	155
3.	Wizyty w gospodarstwach	50

Tematyka wybranych konferencji, seminariów i szkoleń

Lp.	Temat	Liczba działań	Miejsce realizacji
Szkolenia			
1.	Gospodarowanie na OSN	8	teren województwa

Zadanie 3. Propagowanie racjonalnego nawożenia ze szczególnym uwzględnieniem wapnowania gleb

Na zakwaszenie gleb w Polsce wpływają warunki naturalne oraz działalność człowieka. Do podstawowych czynników zaliczany jest klimat oraz rodzaj skały macierzystej. Ponad 90% gleb w Polsce wytworzonych jest na kwaśnych skałach naniesionych przez lodowce. Większość gleb jest zakwaszona co sprawia trudności w racjonalnym gospodarowaniu na nich.

Wg opracowań Stacji Chemiczno Rolniczej w Lublinie na powierzchni 47,2% gleb Lubelszczyzny wapnowanie jest konieczne i potrzebne, na 13% wskazane.

Zakwaszenie gleb wiąże się bardzo ściśle z:

- wymywaniem składników pokarmowych, przede wszystkim związków zasadowych do głębszych warstw gleby,
- występowaniem niektórych składników pokarmowych w formie trudno przyswajalnej dla roślin, np. fosfor,

- ograniczeniem i zmniejszeniem aktywności drobnoustrojów biorących udział w procesach rozkładu substancji organicznej w glebie,
- zmniejszeniem zawartości próchnicy w glebie,
- osłabieniem intensywności przebiegu procesu pobierania (asymilacji) azotu z powietrza, zarówno przez mikroorganizmy wolnożyjące w glebie (*Azotobacter*), jak też współżyjące z większością roślin motylkowatych (rozwijają się normalnie tylko w odczynie zbliżonym do obojętnego, a w warunkach kwaśnych rozmnażają się wolno, są słabe i przyswajają mało azotu).

Aby nie doprowadzać do ich dalszego zakwaszenia należy również prowadzić racjonalną gospodarkę nawozami mineralnymi.

Wapnowanie gleb jest zabiegiem, którego celem jest wyeliminowanie w krótkim czasie odczynu gleb poniżej pH 4,8, odczyn ten świadczy o nasileniu procesów degradacji gleb i skutkuje silnym ograniczeniem zasadniczych funkcji gleb, w tym też zanieczyszczeniem plodów rolnych szkodliwym glinem i metalami ciężkimi.

Zagadnienia te będą realizowane poprzez: szkolenia, porady, zadania wdrożeniowo - upowszechnieniowe.

Tematyka zadań wdrożeniowo - upowszechnieniowych:

2/R Poprawa opłacalności produkcji poprzez ograniczenie zakwaszenie gleb i racjonalne nawożenie oraz właściwy płodozmian, w tym rekultywacja i zagospodarowanie terenów zdegradowanych.

Cel: Temat jest realizowany w gospodarstwie w ciągu kilku sezonów, w trakcie realizacji zostaje ułożony właściwy płodozmian, planowana jest optymalizacja odczynu w celu poprawy wykorzystania składników nawozowych, opracowuje się program rekultywacji i zagospodarowania rolniczego terenów zdegradowanych wskutek klęsk (powodzie), lub braku pomysłu na ponowne zagospodarowanie nieużytków.

Efekt wymierny zadania: opracowanie na wieloletnie planu wapnowania, nawożenia i sposobu zagospodarowania gruntów zawierająca ocenę ekonomiczną zastosowanych innowacji w stosunku do tradycyjnych efektów gospodarowania.

EOŚ/8 Racjonalizacja nawożenia w oparciu o analizę zasobności gleby oraz właściwy płodozmian.

Cel: dobór nawozów, określenie dawek i terminów stosowania – wykorzystanie programów nawozowych, zaplanowanie w zaleceniach przedplonu i poplonów oraz resztek poźniwnych, przekazanie pisemnej informacji dla rolnika zawierającej. Opracowanie planu siewu roślin poplonowych na następne 2 lata z uwzględnieniem zaplanowanego płodozmianu.

Efekt wymierny zadania: prawidłowo opracowany plan nawozowy dla gospodarstw.

Planowane działania

Lp.	Działanie	Liczba
1.	Szkolenia	22
2.	Porady	1390
3.	Zadania wdrożeniowo - upowszechnieniowe	199

Tematyka wybranych konferencji, seminariów i szkoleń

Lp.	Temat	Liczba działań	Miejsce realizacji
Szkolenia			
1.	Poprawa produktywności gleb poprzez ograniczenie zakwaszenia	10	teren województwa

Zadanie 4. Propagowanie ekologicznych metod produkcji żywności

Rolnictwo ekologiczne odgrywa istotną rolę w ochronie bioróżnorodności oraz zasobów wodnych i glebowych, a jednocześnie przyczynia się do zrównoważonego rozwoju obszarów wiejskich. Ponadto, dostarcza konsumentom żywność wysokiej jakości, produkowaną metodami ekologicznymi. Prowadzenie produkcji rolnej zgodnie z praktykami rolnictwa ekologicznego czyni ją bezpieczniejszą dla środowiska, ale równocześnie jest ona mniej wydajna i bez odpowiedniego wsparcia finansowego produkcja ekologiczna nie jest konkurencyjna, w porównaniu do gospodarowania konwencjonalnego. Głównym założeniem działania jest promowanie produkcji rolnej opartej na metodach zgodnych z przepisami o rolnictwie ekologicznym.

Świadomość ekologiczna jest coraz większa co powoduje wzrost zainteresowania konsumentów produktami i przetworami wysokiej jakości i wiadomym pochodzeniu.

Według danych IJHARS z 2013 r. województwo lubelskie zajmuje piąte miejsce w Polsce pod względem liczby producentów ekologicznych. 2222 certyfikowanych gospodarstw na Lubelszczyźnie nie używa chemicznych środków ochrony roślin i nawozów sztucznych, do nawożenia stosuje jedynie nawozy zielone i minerały dostępne w przyrodzie, a w żywieniu zwierząt - przede wszystkim własne ekologiczne pasze.

LODR w Końskowoli uczestniczy corocznie w konkursie „Na najlepsze gospodarstwo ekologiczne”, którego organizatorem jest MRiRW. W 2013 r. gospodarstwo Państwa Izabeli i Krzysztofa Sosków w kategorii na „ ekologiczne gospodarstwo towarowe zajęło I-sze miejsce w kraju.

Na stałe do kalendarza imprez chcemy wpisać organizowany w Lublinie przez specjalistów Ekologii i Ochrony Środowiska Ekofestyn. W 2014 roku będziemy go organizować po raz siódmy. Z roku na rok rośnie liczba wystawców, można zaobserwować, że przybywa również konsumentów.

W celu wdrożenia na obszary wiejskie działań z PROW 2014-2020- „Rolnictwo ekologiczne” dla doradców i rolników będziemy prowadzić wykłady informacyjne, przedstawiać nowe propozycje i ich założenia. Służymy doradztwem z zakresu ekologicznego systemu produkcji żywności.

Tematyka zadań wdrożeniowo - upowszechnieniowych:

EOŚ/1 Poprawa efektów ekonomicznych gospodarstw rolnych poprzez zmianę systemu produkcji z konwencjonalnej na metody ekologiczne.

Cel: zmiana systemu gospodarowania z konwencjonalnych metod produkcji na ekologiczną.

Efekt wymierny zadania: poprawa wartości ekonomicznych poprzez wykorzystanie własnej siły roboczej i uzyskanie w przyszłości wyższych dochodów za dobrej jakości produkty ekologiczne, uzyskanie możliwości łatwiejszego zbytu surowców ekologicznych, wprowadzenie prawidłowych metod agrotechnicznych, zaplanowanie prawidłowego płodozmiaru, niestosowanie chemicznych środków produkcji, wpływa na poprawę zdrowia, obniża koszty produkcji, wprowadzenie gatunków i odmian przystosowanych do produkcji ekologicznej oraz do popytu.

EOŚ/2 Technologia uprawy wybranego gatunku roślin rolniczych w gospodarstwie Ekologicznym.

Cel: racjonalizacja produkcji, poprawa jakości technologicznej roślin rolniczych przeznaczonych na cele rynkowe, poszukiwanie nowych, bardziej ekonomicznych rozwiązań technologicznych, lepsze dostosowanie do istniejących rynków zbytu, wdrażanie postępu biologicznego i nowych środków produkcji.

Efekt wymierny zadania: opracowanie pięcioletniego płodozmiaru z uwzględnieniem czynnika reprodukcji i degradacji glebowej substancji organicznej, prowadzenie obserwacji plantacji z uwzględnieniem czynnika atmosferycznego.

EOŚ/3 Technologia uprawy wybranego gatunku roślin ogrodniczych w gospodarstwie ekologicznym.

Cel: racjonalizacja produkcji, poprawa jakości technologicznej roślin ogrodniczych przeznaczonych na cele rynkowe, poszukiwanie nowych, bardziej ekonomicznych rozwiązań technologicznych, lepsze dostosowanie do istniejących rynków zbytu, wdrażanie postępu biologicznego i nowych środków produkcji.

Efekt wymierny zadania: opracowanie pięcioletniego płodozmiaru z uwzględnieniem czynnika reprodukcji i degradacji glebowej substancji organicznej, prowadzenie obserwacji plantacji z uwzględnieniem czynnika atmosferycznego.

Planowane działania

Lp.	Działanie	Liczba
1.	Szkolenia	24
2.	Konferencje/seminaria	1
3.	Porady	897
4.	Zadania wdrożeniowo - upowszechnieniowe	94

Tematyka wybranych konferencji, seminariów i szkoleń

Lp.	Temat	Liczba działań	Miejsce realizacji
Konferencje/seminaria			
1.	Ekoforum	1	Lublin
Szkolenia			
1.	Rolnictwo ekologiczne – nowe wyzwania	6	teren województwa

Zadanie 5. Pomoc rolnikom w realizacji lub wdrażaniu Programów Rolnośrodowiskowo-Klimatycznych

Aby zachować wysoką różnorodność biologiczną obszarów wiejskich (w tym unikatowość siedlisk przyrodniczych) oraz zagrożonych wyginięciem lokalnych ras zwierząt gospodarskich oraz odmian roślin uprawnych występujących na obszarach rolnych, a także aby przeciwdziałać erozji gleb oraz zanieczyszczeniom wód spowodowanym przez działalność rolniczą istnieje potrzeba wsparcia finansowego dla rolników prowadzących gospodarowanie w zgodzie z ochroną środowiska i przyrodą. Realizacja programu rolnośrodowiskowo - klimatycznego ma przyczynić się do zrównoważonego rozwoju obszarów wiejskich i zachowania różnorodności biologicznej z uwzględnieniem zmian klimatycznych na tych terenach.

Głównym założeniem programu jest promowanie produkcji rolnej opartej na metodach zgodnych z wymogami ochrony środowiska i przyrody.

Płatności rolno środowiskowo-klimatyczne obejmują jedynie te zobowiązania, które wykraczają poza odnośne obowiązkowe normy ustanowione zgodnie z tytułem VI 36 Artykuł projektu rozporządzenia EFRROW (wersja KE z października 2011 r.) 55 z 74 rozdział I rozporządzenia (UE) nr HR/2012 [...], jak również odnośne minimalne wymogi dotyczące stosowania nawozów i środków ochrony roślin oraz inne odnośne wymogi obowiązkowe ustanowione ustawodawstwem krajowym.

Działania programu rolnośrodowiskowego ukierunkowane są na zachowanie ekstensywnie użytkowanych trwałych użytków zielonych (TUZ), w tym w szczególności na ochronę cennych siedlisk przyrodniczych i zagrożonych gatunków roślin i zwierząt, a także ochronę różnorodności krajobrazu, ochronę zagrożonych zasobów genetycznych roślin i zwierząt, zrównoważone gospodarowanie nawozami i środkami ochrony roślin oraz działania przyczyniające się do ochrony gleb i wód.

Płatności przyznawane corocznie rolnikom, którzy dobrowolnie przyjmują na siebie zobowiązania rolnośrodowiskowe. Płatność dokonywana będzie w formie zryczałtowanej i będzie stanowić rekompensatę utraconego dochodu, dodatkowych poniesionych kosztów oraz ponoszonych kosztów transakcyjnych.

Popularyzacja tych zagadnień jest kontynuacją PROW 2007-2013 i wymaga prowadzenia szeroko zakrojonej akcji informacyjno-szkoleniowej, rozmów z rolnikami, porad, a w konsekwencji opracowania planu działalności rolnośrodowiskowej, planu nawozowego i wniosku o płatność.

Planowane działania

Lp.	Działanie	Liczba
1.	Szkolenia	51
2.	Konferencje/seminaria	1
3.	Porady	2009
4.	Opracowania	2386

Tematyka wybranych konferencji, seminariów i szkoleń

Lp.	Temat	Liczba działań	Miejsce realizacji
Konferencje/seminaria			
1.	Programy rolnośrodowiskowo-klimatyczne w nowym PROW 2014 -2020	1	Końskowola
Szkolenia			
1.	Ekologia i ochrona środowiska w ramach programów rolno-środowiskowo - klimatycznych	3	teren województwa
2.	PROW 2014 – 2020. Programy rolnośrodowiskowe	4	teren województwa

Zadanie 6. Wspieranie wykorzystania surowców rolniczych w pozyskiwaniu odnawialnych źródeł energii

„Odnawialne źródło energii jest to – źródło wykorzystujące w procesie przetwarzania energię wiatru, promieniowania słonecznego, geotermalną, fal, prądów i pływów morskich, spadku rzek oraz energię pozyskiwaną z biomasy, biogazu wysypiskowego, a także z biogazu powstałego w procesach odprowadzania lub oczyszczania ścieków albo rozkładu składowanych szczątków roślinnych i zwierzęcych”.

Grupa Robocza ds. Odnawialnych nośników energii, powołana przez IEA (The Renewable Energy Working Party - REWP) jako podstawę dla bardziej precyzyjnych określeń przyjęła następującą szeroką definicję:

Odnawialna energia jest tą ilością energii jaką pozyskuje się w naturalnych procesach przyrodniczych stale odnawialnych. Występując w różnej postaci, jest generowana bezpośrednio lub pośrednio przez energię słoneczną lub z ciepła pochodzącego z jądra Ziemi.

Zakres tej definicji obejmuje energię generowaną przez promieniowanie słoneczne, wiatr, z biomasy, geotermalną cieków wodnych i zasobów oceanicznych oraz biopaliwo i wodór pozyskany z wykorzystaniem wspomnianych odnawialnych źródeł energii. Bazując na tej szerokiej definicji do OZE zalicza takie nośniki (i źródła) energii jak:

- odnawialne nośniki energii i odpady palne, co obejmuje: stałą biomasę, produkty pochodzenia zwierzęcego, gazy i paliwa ciekłe otrzymywane z biomasy, odpady komunalne palne pochodzące z wykorzystania ich składników biodegradowalnych,
- energię cieków wodnych (hydro),
- energię geotermalną,
- energię promieniowania słonecznego,

- energię wiatrową,
- energię ruchu fal morskich i przyływów.

W załączniku II Traktatu Akcesyjnego Polska zobowiązała się do zwiększenia udziału OZE w produkcji energii elektrycznej z poziomu 1,6%, przy rocznej produkcji 2,35 TWh w 1997 r., do poziomu 7,5% w 2010 r. Jako członek UE Polska wykonuje swe zobowiązania również w zakresie zastosowania biopaliw w transporcie, zgodnie z dyrektywą 2003/30/WE. Zgodnie z opracowaniem Komisji Europejskiej z dnia 26 maja 2004 r. adresowanym do Rady Europy i Parlamentu Europejskiego nt. stanu rozwoju odnawialnych energii w Unii Europejskiej oczekuje się podjęcia dalszych akcji przez kraje UE prowadzących do 20 % udziału OZE w 2020 r. w bilansie pierwotnych nośników energii dla Unii jako całości.

LODR w Końskowoli oprócz propagowania różnych źródeł energii odnawialnej informuje rolników o przydatności biomasy w procesach wytwarzających z niej energię.

Biomasa to głównie pozostałości i odpady. Niektóre jej formy są jednak celem, a nie efektem ubocznym produkcji. Specjalnie po to, by pozyskiwać biomasę uprawia się pewne rośliny – przykładem wierzba wiciowa, rdest czy trzcina pospolita. Do tych upraw energetycznych nadają się zwłaszcza rośliny charakteryzujące się dużym przyrostem rocznym i niewielkimi wymaganiami glebowymi. Ale mogą to również być: masa zielona traw, kukurydzy pozyskiwana na sprzedaż przy ciągle zmniejszającej się obsadzie zwierząt.

Treści te będziemy propagować poprzez: szkolenia, porady, zadania wdrożeniowo - upowszechnieniowe.

Tematyka zadań wdrożeniowo - upowszechnieniowych:

3/R Uprawa i zagospodarowanie roślin jako sposoby pozyskania energii odnawialnej.

Cel: Realizacja tego tematu jest związana z aktualną polityką państwa w celu pozyskiwania energii ze źródeł odnawialnych. Może to być wykorzystanie roślin rolniczych na biopaliwa, w tym biogaz na tych terenach, gdzie są planowane tego typu inwestycje. Realizacja polega na opracowaniu planu działania, który usprawni pozyskiwanie biopaliw lub energii z upraw poprzez wybór odpowiednich odmian i ograniczenie kosztów produkcji bez strat w plonach.

Efekt wymierny zadania: przyrost produkcji biomasy na cele energetyczne.

EOŚ/4 Produkcja odnawialnych źródeł energii na poziomie gospodarstwa (rośliny energetyczne, kolektory słoneczne, bioelektrownie itp.).

Cel: doradzanie w zakresie założenia i eksploatacji plantacji na cele energetyczne, instalacji kolektorów słonecznych, budowy biogazowni.

Efekt wymierny zadania: założenie plantacji na cele energetyczne, budowa biogazowni w gospodarstwach.

Planowane działania

Lp.	Działanie	Liczba
1.	Szkolenia	29
2.	Konferencje/seminaria	1
3.	Porady	174
4.	Zadania wdrożeniowo - upowszechnieniowe	24

Tematyka wybranych konferencji, seminariów i szkoleń

Lp.	Temat	Liczba działań	Miejsce realizacji
Konferencje/seminaria			
1.	Alternatywne źródła energii – rośliny energetyczne, kolektory słoneczne	1	Końskowola
Szkolenia			
1.	Odnawialne źródła energii	6	Końskowola

2.2. Program 2. Wspieranie rozwoju przedsiębiorczości i aktywizacja mieszkańców obszarów wiejskich

Zadanie 1. Propagowanie i pomoc w rozwijaniu pozarolniczych form aktywności gospodarczej, w tym: agroturystyki, turystyki, produktów turystycznych/ reorientacja zawodowa mieszkańców obszarów wiejskich

Obszary wiejskie posiadają słabiej rozwiniętą sieć osadniczą oraz gorszy dostęp do infrastruktury społecznej i technicznej. Ich cechą charakterystyczną są duże i niewystarczająco wykorzystane zasoby siły roboczej (również w rolnictwie) oraz niski poziom dochodowości mieszkańców wsi.

Udział działalności pozarolniczej w kształtowaniu struktury zatrudnienia ludności wiejskiej jest niewielki m.in. ze względu na brak pozarolniczych miejsc pracy na obszarach wiejskich.

Rozwój przedsiębiorczości oraz zwiększanie atrakcyjności inwestycyjnej tych terenów jest sposobem na różnicowanie form aktywności gospodarczej na wsi oraz tworzenie dodatkowych źródeł dochodów. Ważne jest dostosowanie osób zamieszkujących obszary wiejskie do funkcjonowania w zmieniających się warunkach społeczno-ekonomicznych oraz przygotowanie ich do wykorzystania szans związanych z powstawaniem nowych miejsc pracy. Wyposażenie mieszkańców w umiejętności umożliwiające zdobycie nowego zatrudnienia i wykonywania nowego zawodu w związku z procesem restrukturyzacji polskiego rolnictwa.

Zmniejszenie nadmiaru siły roboczej oraz poprawa dochodowości w rolnictwie będą propagowane poprzez rozwój działalności pozarolniczej w gospodarstwach rolnych, która ma szczególne znaczenie w małych gospodarstwach. Taką formą działalności jest szeroko rozumiana turystyka wiejska.

"Agroturystyka" – czyli forma wypoczynku w warunkach zbliżonych do wiejskich. Może być połączona z pracą u osoby zapewniającej nocleg. Traktowana jako alternatywne do rolnictwa źródło dochodu mieszkańców wsi."

Agroturystyka czy turystyka wiejska obejmuje różnego rodzaju usługi, począwszy od zakwaterowania, poprzez częściowe lub całonocne posiłki, wędkarstwo i jazdę konną, po uczestnictwo w pracach

gospodarskich. Polega na wykorzystaniu piękna krajobrazu wiejskiego i uatrakcyjnianiu gościom pobytu udziałem w codziennych zajęciach w gospodarstwie, w tradycyjnym rzemiośle artystycznym (np. wyszywanie, szydełkowanie, tkanie chodników), w obrzędach ludowych oraz w przygotowywaniu potraw regionalnych, połączonych z wypiekiem chleba, wyrobem serów lub wędlin.

Celem tych działań jest przeciwdziałanie wyludnieniu wsi, wzrost dochodów ludności miejscowej, wytwarzanie wyrobów pamiątkarskich, wzrost atrakcyjności obszarów wiejskich, wyrażający się we wzroście cen gruntów, a przez to wartości terenów rolnych i wiejskich oraz rozwój infrastruktury wspierającej ekologiczne wzory turystyki.

Potrzeby mieszkańców miast, którzy w większości korzystają z przedstawianej oferty turystycznej ciągle się zmieniają. Ofert takiego wypoczynku jest coraz więcej. Aby sprostać wyzwaniom rynku osoby prowadzące taką formę wypoczynku muszą się ciągle kształcić, wymieniać doświadczenia, doskonalić swoje oferty.

W województwie lubelskim wg danych z 2010r. było 256 gospodarstw agroturystycznych.

Jednym z działań propagującym rozwój agroturystyki jest konkurs agroturystyczny województwa lubelskiego – organizowany przez Departament Rolnictwa i Środowiska Urzędu Marszałkowskiego Województwa Lubelskiego w Lublinie, Lubelski Ośrodek Doradztwa Rolniczego w Końskowoli oraz Lubelski Związek Stowarzyszeń Agroturystycznych w Nałęczowie.

Kwaterodawcy mogą również zapromować swoje gospodarstwa na stronie internetowej LODR, w zakładce „Oferty agroturystyczne”, obecnie wpisanych jest 71 gospodarstw.

Rolnicy, którzy chcą zaczynać taką działalność powinni ukończyć kurs agroturystyczny organizowany przez LODR.

Ważnym zadaniem przed doradcami jest również stworzenie sieci gospodarstw edukacyjnych. Nabierają one rangi wraz z rozwojem agroturystyki. Są idealnym miejscem, by poznać wieś od podszewki, gdzie podczas przygotowanych przez rolników programów edukacyjnych można zaznajomić się ze specyfiką działalności rolniczej, tradycyjnymi zawodami czy też dowiedzieć się więcej nt. produkcji zdrowej żywności. Zaplecze edukacyjne do prowadzenia zajęć stanowią wszelkie budynki gospodarcze (obory, stajnie, stodoły szopy, spichlerze, magazyny, itp.), budynki służące przetwórstwu (młyny, serowarnie, „domowe piekarnie”, tłocznie soku, pracownie pszczelarskie, itp.) oraz rzemiosłu (tkalnie chodników). Warunkami sprzyjającymi do prowadzenia działalności edukacyjnej w gospodarstwie jest jego położenie, posiadane sprzęty rolnicze i urządzenia gospodarstwa domowego, obecność zwierząt hodowlanych i uprawy.

Jednym z zadań będzie również wskazywanie na możliwości podjęcia prowadzenia działalności gospodarczej na własny rachunek poza gospodarstwem rolnym, pozyskiwanie dodatkowych dochodów poprzez zdobywanie nowych umiejętności (organizacja kursów florystyki, małej gastronomii, itp.).

W PROW 2014-2020 proponowane są działania:

Priorytet 6 „Zwiększanie włączenia społecznego, ograniczanie ubóstwa i promowanie rozwoju gospodarczego na obszarach wiejskich”, z naciskiem na następujący cel; *ułatwianie różnicowania działalności, zakładania nowych, małych przedsiębiorstw i tworzenia miejsc pracy* w tym:
– premia na rozpoczęcie działalności pozarolniczej, udzielana rolnikom, domownikom oraz

mieszkańcom obszarów wiejskich)- pomoc ma mieć formę premii („start-upu”), której wysokość będzie ustalona z uwzględnieniem sytuacji społeczno-gospodarczej kraju. Pomoc ma mieć charakter pomocy de minimis.

- dofinansowanie inwestycji związanych z rozwojem przedsiębiorczości na obszarach wiejskich.

Tematyka zadań wdrożeniowo - upowszechnieniowych:

PWGDIA/1 Przedsiębiorczość na obszarach wiejskich

- a. tworzenie i rozwój mikroprzedsiębiorstw
- b. agroturystyka i turystyka wiejska
- c. zagrody edukacyjne

Efekt: przygotowanie gospodarstwa/firmy do założenia lub rozwoju działalności gospodarczej, sporządzenie analizy SWOT, przygotowanie dokumentacji aplikacyjnej, sporządzenie dokumentów urzędowych, rozszerzenie zakresu usług, nowy kod PKD.

Planowane działania

Lp.	Działanie	Liczba
1.	Szkolenia	42
2.	Konferencje/seminaria	3
3.	Porady	1035
4.	Zadania wdrożeniowo - upowszechnieniowe	126
5.	Kursy agroturystyczne	2

Tematyka wybranych konferencji, seminariów i szkoleń

Lp.	Temat	Liczba działań	Miejsce realizacji
Konferencje/seminaria			
1.	Zagrody edukacyjne	1	Końskowola
2.	Agroturystyka – przepisy prawne, tworzenie oferty, źródła finansowania	1	Końskowola
Szkolenia			
1.	Propagowanie i pomoc w rozwijaniu pozarolniczych form aktywności gospodarczej, w tym agroturystyki, turystyki, produktów turystycznych	5	teren województwa

Zadanie 2. Wspieranie przetwórstwa na poziomie gospodarstwa i sprzedaży bezpośredniej

Sprzedaż żywności wyprodukowanej w gospodarstwie rolnym bezpośrednio konsumentowi to dobre rozwiązanie, głównie dla rolników posiadających niewielkie tradycyjne gospodarstwo rolne. Korzyści ze sprzedaży bezpośredniej odnoszą zarówno rolnicy jak i konsumenci. Rolnicy zamiast oddawać surowce po niskich cenach do skupu sprzedają je po cenach rynkowych, natomiast konsumenci nabywają w dobrej cenie żywność wiadomego pochodzenia. Bezpośrednio konsumentowi można sprzedawać produkty pochodzenia roślinnego i zwierzęcego w stanie nieprzetworzonym, które pochodzą wyłącznie z własnych upraw lub hodowli.

Działalność w ramach dostaw bezpośrednich dotyczy wyłącznie surowców, czyli żywności nieprzetworzonej i obejmuje produkty produkcji pierwotnej pochodzenia roślinnego, takie jak: zboża, owoce, warzywa, zioła, grzyby, produkty uprawne, pochodzące wyłącznie z własnych upraw lub hodowli producentów produkcji pierwotnej, nie stanowiących działów specjalnych produkcji rolnej w rozumieniu przepisów o podatku dochodowym od osób fizycznych oraz pozostałe surowce pochodzące z dokonywanych osobiście zbiorów ziół i runa leśnego. Dostawy bezpośrednie obejmują również środki spożywcze pochodzące z tych produktów w postaci kiszzonej lub suszonej.

W ramach dostaw bezpośrednich dopuszcza się stosowanie takich czynności jak, np. mycie warzyw czy usuwanie liści, natomiast niedopuszczalne jest np.: obieranie ziemniaków, krojenie marchewek, pakowanie sałaty w woreczki.

Aby rozpowszechnić w/w tematykę doradcy LODR, po uprzednim przeszkoleniu w CDR Brwinów O/Radom (posiadającym bazę dydaktyczną i linie przetwórcze) - 90 osób, będą prowadzili szkolenia, porady, zadania wdrożeniowo-upowszechnieniowe.

Tematyka zadań wdrożeniowo - upowszechnieniowych:

7/O Produkcja owoców wysokiej jakości z uwzględnieniem sprzedaży bezpośredniej.

Cel: produkcja i sprzedaż w cenach detalicznych wysokiej jakości owoców deserowych, ziarnkowych, pestkowych, jagodowych oraz orzechów bezpośrednio przez producenta konsumentom. Sprzedaż ta może odbywać się bezpośrednio na plantacji, w sadzie, w obrębie gospodarstwa, bądź na różnego rodzaju targach, targowiskach, kiermaszach, festynach itp.

Efekt wymierny zadania: uzyskanie wartości dodanej w dochodzie gospodarstwa w wyniku sprzedaży bezpośredniej owoców.

8/O Produkcja warzyw wysokiej jakości z uwzględnieniem sprzedaży bezpośredniej.

Cel: produkcja i sprzedaż w cenach detalicznych wysokiej jakości warzyw kapustnych, korzeniowych, cebulowych, psiankowatych, strączkowych i liściowych bezpośrednio przez producenta konsumentom. Sprzedaż ta może odbywać się bezpośrednio na plantacji, w obrębie gospodarstwa, bądź na różnego rodzaju targach, targowiskach, kiermaszach, festynach itp.

Efekt wymierny zadania: uzyskanie wartości dodanej w dochodzie gospodarstwa w wyniku sprzedaży bezpośredniej warzyw.

EOŚ/7 Poprawa efektów ekonomicznych poprzez sprzedaż bezpośrednią produktów z gospodarstwa.

Cel: analiza gospodarstwa pod kątem możliwości wprowadzenia sprzedaży bezpośredniej, dostosowanie produkcji do istniejących rynków zbytu i zapotrzebowania na produkt, wskazywanie potencjalnych klientów, doradztwo w zakresie prawidłowego znakowania produktów i ich reklamy, prowadzenie rejestru sprzedaży bezpośredniej.

Efekt wymierny zadania: poprawa efektów ekonomicznych poprzez wprowadzenie sprzedaży bezpośredniej produktów wytwarzanych w gospodarstwie rolnym.

PWGDIA/1 Przedsiębiorczość na obszarach wiejskich.

- d. sprzedaż bezpośrednia, przetwórstwo na poziomie gospodarstwa
Efekt: podjęcie sprzedaży bezpośredniej produktów nieprzetworzonych z gospodarstwa, analiza SWOT gospodarstwa, przygotowanie dokumentów aplikacyjnych, urzędowych, poszerzenie asortymentu sprzedaży

Planowane działania

Lp.	Działanie	Liczba
1.	Szkolenia	27
2.	Porady	292
3.	Zadania wdrożeniowo - upowszechnieniowe	69

Tematyka wybranych konferencji, seminariów i szkoleń

Lp.	Temat	Liczba działań	Miejsce realizacji
Szkolenia			
1.	Przedsiębiorczość na obszarach wiejskich w zakresie sprzedaży bezpośredniej i przetwórstwo na poziomie gospodarstwa	2	Końskowola

Zadanie 3. Wspieranie inicjatyw lokalnych i pomoc przy pozyskiwaniu funduszy na działalność

Inicjatywa lokalna to działania budujące sąsiedzkie więzi i społeczeństwo obywatelskie.

Ma ona służyć rozwiązywaniu wcześniej zdiagnozowanych problemów i przyczynić się do aktywizacji społeczności lokalnej, np. poprzez zwiększenie inwencji i własnych zdolności.

Najlepszym miejscem do wyrażania lokalnych potrzeb i diagnozowania problemów mogą być spotkania zainteresowanych mieszkańców lub wykorzystanie innych forów lokalnych organizacji pozarządowych.

Pomocne mogą też być metody centrum aktywności lokalnej, realizacja ankiety poprzez lokalne media, a nawet zaangażowanie jednostek pomocniczych samorządu gminnego. Działania w ramach inicjatywy lokalnej ukierunkowane są na aktywizację zawodową oraz podniesienie poziomu zatrudnienia mieszkańców obszarów wiejskich, a zwłaszcza nabycie umiejętności zawodowych przydatnych poza rolnictwem. Powyższe instrumenty będą prowadzić do zmniejszenia różnicowań w obszarze zatrudnienia pomiędzy obszarami wiejskimi a ośrodkami miejskimi.

Doradcy LODR współpracując z podmiotami działającymi na obszarach wiejskich promują podejmowanie inicjatyw lokalnych podczas spotkań, szkoleń czy organizowanych wystaw, targów.

Tematyka zadań wdrożeniowo - upowszechnieniowych:

PWGDIA/3 Aktywizacja społeczności wiejskiej

- a. tworzenie i rozwój organizacji pozarządowych
efekt: działania zmierzające do zarejestrowania działalności pozarządowej, analiza SWOT opracowanie planów działania
- b. rozwijanie zainteresowań dzieci i młodzieży we współpracy ze szkołami efekt: opracowanie planów współpracy, organizacja i przeprowadzanie konkursów, warsztatów, szkoleń

Planowane działania

Lp.	Działanie	Liczba
1.	Szkolenia	9
2.	Porady	520
3.	Zadania wdrożeniowo - upowszechnieniowe	75

Tematyka wybranych konferencji, seminariów i szkoleń

Lp.	Temat	Liczba działań	Miejsce realizacji
Szkolenia			
2.	Aktywizacja społeczności wiejskiej	5	teren województwa

Zadanie 4. Działania na rzecz zachowania dziedzictwa kulturowego i przyrodniczego wsi oraz tradycji kulinarnych regionu Lubelszczyzny

Dziedzictwo kulturowe – czyli zasób rzeczy nieruchomych i ruchomych wraz ze związanymi z nim wartościami duchowymi, zjawiskami historycznymi i obyczajowymi, uznawany za godny ochrony prawnej dla dobra społeczeństwa i jego rozwoju oraz przekazania następnym pokoleniom z uwagi na zrozumiałe i akceptowane wartości historyczne, patriotyczne, religijne, naukowe i artystyczne, mające znaczenie dla tożsamości i ciągłości rozwoju politycznego, społecznego i kulturalnego, dowodzenia prawd i upamiętniania wydarzeń historycznych, kultywowania poczucia piękna i wspólnoty cywilizacyjnej.

Celem tego zadania jest zachęcanie mieszkańców obszarów wiejskich do podejmowania działań na rzecz zachowania dziedzictwa kulturowego i przyrodniczego wsi oraz jego promocja. Szerzenie idei produktów regionalnych i tradycyjnych, pomoc we wpisywaniu ich na listę ministerialną.

Zauważa się coraz większe zainteresowanie, szczególnie kobiet, tą tematyką i wzrastające możliwości rozwijania działalności pozarolniczej z tym związanej. Poprawia się również estetyzacja wsi i obszarów wiejskich. Coraz częściej widzimy zadbane, ładnie zagospodarowane domostwa dające możliwość lepszego życia i odpoczynku.

W nowym rozdaniu PROW 2014-2020 działania na rzecz rozwoju obszarów wiejskich realizowane będą z wykorzystaniem podejścia oddolnego (LEADER) polegającego na przygotowaniu i wdrożeniu strategii rozwoju lokalnego uwzględniających w szczególności kwestie stymulacji zatrudnienia, zachowania walorów naturalnych, dziedzictwa kulturowego i przyrodniczego obszarów wiejskich. Działania w tym zakresie przełożą się na poprawę jakości życia i przyspieszenie wzrostu ekonomicznego.

Planowane są szkolenia, warsztaty florystyczne, kursy kulinarne, targi, festyny, udział w komisjach konkursowych podnoszących poziom zagospodarowania zagrody wiejskiej (estetyzacji), pomoc w prawidłowym zagospodarowaniu przestrzeni w gospodarstwie przydomowym – promujące wiedzę i umiejętności w tym zakresie.

Tematyka zadań wdrożeniowo - upowszechnieniowych:

PWGDIA/2 Poprawa standardu i jakości życia mieszkańców wsi

a. estetyzacja miejscowości i posesji

Efekt: zmieniony wizerunek obiektu lub jego części, zagospodarowanie terenu, nasadzenia roślinne, opracowanie szkiców, projektów i realizacja założeń;

b. dziedzictwo kulturowe i kulinarne, produkty tradycyjne

Efekt: promocja żywności lokalnej na kiermaszach, festynach, wystawach, szkoleniach, konferencjach itp., przygotowanie dokumentów do rejestracji produktów tradycyjnych.

Planowane działania

Lp.	Działanie	Liczba
1.	Szkolenia	37
2.	Porady	740
3.	Zadania wdrożeniowo - upowszechnieniowe	110

Tematyka wybranych konferencji, seminariów i szkoleń

Lp.	Temat	Liczba działań	Miejsce realizacji
Szkolenia			
1.	Działania na rzecz zachowania dziedzictwa kulturowego i przyrodniczego wsi oraz tradycji kulinarnych regionu Lubelszczyzny - warsztaty	15	teren województwa

Zostanie również opracowana broszura na temat: „Działania na rzecz zachowania dziedzictwa kulturowego i przyrodniczego wsi oraz tradycji kulinarnych regionu Lubelszczyzny”.

3. Priorytet 3. Promowanie nowoczesnych myśli technologicznych i doradztwa

3.1. Program 1. Upowszechnianie i wdrażanie wiedzy rolniczej

Zadanie 1. Upowszechnianie i wdrażanie wiedzy rolniczej w ramach prac prowadzonych na obiektach dydaktyczno - wdrożeniowych LODR

Pole doświadczalno-wdrożeniowe liczące obecnie 8,2 ha leży na glebie pseudobielicowej, należącej do kompleksu pszennego dobrego, kl. IIIa. Dobra jakość gleby oraz wysoka kultura rolna, zapewniająca utrzymanie urodzajności, stwarza możliwości uprawy wielu gatunków roślin i uzyskiwania dobrych plonów. Pole doświadczalno-wdrożeniowe składa się z 6 pól o powierzchni ok. 1,3 ha, które jednocześnie stanowią elementy zmianowania.

Na polu I (wg kolejności następstwa roślin) uprawia się rośliny okopowe. Obecnie uprawiane są na nim buraki cukrowe w formie kolekcji odmian, porównywanych pod względem plonu ogólnego, wydajności cukru, oraz odporności odmian na choroby liści. Corocznie porównuje się również efekty zabiegów przeciwko chwastom, wg programów ochrony proponowanych przez czołowych producentów środków ochrony roślin. Od kilku lat prowadzone jest również ściśle doświadczenie z ziemniakami, w ramach porejestrowego doświadczalnictwa odmianowego.

Pole II zajmuje uprawa zbóż jarych. Uprawia się na nim kolekcje odmian jęczmienia, pszenicy, pszenżyta i owsa. W ramach kolekcji sprawdzana jest przydatność najnowszych odmian do uprawy w konkretnych warunkach siedliskowych, testowane są nowe środki ochrony roślin, sprawdzana jest także reakcja odmian na obniżenie normy wysiewu.

Pole III zajmują rośliny strączkowe, w ramach kolekcji uprawiane są odmiany grochu – ogólnoużytkowego i pastewnego, odmiany łubinów, oraz odmian soi. Oprócz kolekcji na polu tym uprawia się jako tzw. obsiew najbardziej wydajne odmiany grochu siewnego, w celu oceny ich reakcji na zastosowane normy wysiewu, oraz mieszanek zbożowo-strączkową na przyoranie. Oprócz informacji o wydajności poszczególnych odmian, uprawa kolekcji strączkowych dostarcza wiedzy, jak odmiany reagują na warunki wegetacji w poszczególnych sezonach i na stosowane herbicydy, oraz o odporności roślin na choroby grzybowe.

Na polu IV uprawia się zboża ozime. Bogata kolekcja odmian pszenicy, pszenżyta, oraz żyta pozwala porównać pokrój roślin, porównać na podstawie plonowania przydatność do uprawy, oraz ocenić reakcję odmian na zastosowane środki ochrony roślin, w tym zaprawy i środki zapobiegające wyleganiu. Po zbiorach ocenia się w Laboratorium Instytutu Biotechnologii Przemysłu Rolno-Spożywczego w Warszawie jakość ziarna pszenic (zarówno jarych jak i ozimych) pod względem podstawowych parametrów jakościowych, decydujących o przydatności na cele piekarnicze.

Pole V zajmuje kolekcja odmian rzepaku ozimego. Służy ona porównaniu plonowania najnowszych odmian krajowych i zagranicznych. Rzepak uprawiany jest w warunkach optymalnych, tj. z zastosowaniem obniżonych norm wysiewu i z pełną ochroną przeciwko chwastom, szkodnikom i chorobom grzybowym. Zbiór nasion odbywa się specjalnie przystosowanym do tego celu kombajnem, wyposażonym w aktywny rozdzielacz łanu i stół do zbioru rzepaku, który istotnie zmniejsza straty.

Poza zmianowaniem znajduje się pole wydzielone, na którym znajduje się doświadczenie PDOiR z pszenicą ozimą, kolekcja jęczmienia ozimego, kolekcja traw i ich mieszanek z motylkowatymi, z przeznaczeniem na użytkowanie kośne, przemienne i pastwiskowe. W tej części pola uprawia się również kolekcję najnowszych mieszańców kukurydzy o różnym przeznaczeniu i zróżnicowanym terminie dojrzewania. Kolekcja służy porównaniu wydajności mieszańców, reakcji na herbicydy, porównaniu odporności na choroby grzybowe i ocenie równomierności dojrzewania w uprawie na nasiona.

Wyniki prac prowadzonych w Pożogu II będą opublikowane na stronie internetowej LODR, w formie artykułów w Lubelskich Aktualnościach Rolniczych oraz odrębnej publikacji dotyczącej wyników uzyskanych na polu doświadczalno-wdrożeniowym. Oprócz tego pole doświadczalno-wdrożeniowe stanowi obiekt dla grup doradców, rolników, inspektorów powiatowych PIORiN oraz studentów i uczniów szkół rolniczych. W trakcie sezonu wegetacyjnego odbywają się tam szkolenia praktyczne poświęcone tematyce realizowanych prac, a w okresie jesienno-zimowym wyniki z pola omawiane są podczas szkoleń i seminariów specjalistycznych dla rolników i doradców na terenie województwa lubelskiego.

Na terenie obiektu znajduje się Punkt Kontroli Opryskiwaczy, który jest wykorzystywany w celach atestacji opryskiwaczy oraz podczas szkoleń praktycznych z tego zakresu.

Lubelski Ośrodek Doradztwa Rolniczego w Końskowoli posiada w swoich zasobach obiekt sadowniczy w postaci sadu Doświadczalno - Wdrożeniowego o łącznej powierzchni 41 ha. W nasadzeniach uprawianych jest kilkanaście gatunków sadowniczych w liczbie kilkuset odmian. Prowadzone są tu prace doświadczalne, wdrożeniowe i adaptacyjne we współpracy z Uniwersytetem Przyrodniczym w Lublinie, Instytutem Ogrodnictwa w Skierniewicach i innymi jednostkami naukowo – badawczymi dotyczące:

- wdrażania i upowszechniania nowych rozwiązań oraz innowacji technologicznych w sadownictwie i szkółkarstwie
- oceny nowych gatunków i odmian roślin sadowniczych pod kątem przydatności do uprawy towarowej i amatorskiej
- monitoringu oraz sygnalizacji pojawu chorób i szkodników, określania skali zagrożenia dla roślin sadowniczych, wyznaczania terminów ich zwalczania (opracowania te umieszczone są na stronie internetowej LODR)
- oceny skuteczności nowych pestycydów sadowniczych w ramach doświadczeń ścisłych, zlecanych przez firmy fitofarmaceutyczne z Europy, USA i Japonii w celu ich rejestracji w Polsce i badań porejestacyjnych
- bieżącej lustracji i obserwacji faz fenologicznych poszczególnych gatunków i odmian roślin sadowniczych
- kompleksowej ochrony przed chorobami i szkodnikami drzew i krzewów owocowych

Wyniki prac są wykorzystywane do podnoszenia kwalifikacji branżowych z sadownictwa i zdobywania wiedzy fachowej przez specjalistów i doradców LODR w Końskowoli, studentów i magistrantów

Uniwersytetu Przyrodniczego w Lublinie jak również rolników, szkółkarzy i sadowników z woj. lubelskiego i z innych województw, a także coraz częściej z innych krajów: Litwy, Ukrainy, Estonii, Mołdawii. Promocja sadownictwa lubelskiego oraz umożliwienie całodziennego zwiedzania Sadu LODR i ekspozycji sezonowych owoców jagodowych, pestkowych i warzyw dla wszystkich zainteresowanych ma miejsce rokrocznie w ostatnią niedzielę czerwca podczas Dnia Otwartych Drzwi.

Lubelski Ośrodek Doradztwa Rolniczego prowadzi w ramach ścieżki dydaktycznej EKOTRASA edukację ekologiczno-przyrodniczą. Ścieżka ta, utworzona w 2008 r. obejmuje: kolektory słoneczne, ekologiczną suszarnię ziół, punkt segregacji odpadów, ogród biosurowcowy, ogród ozdobno-rekreacyjny, sad doświadczalno-wdrożeniowy, przydomową oczyszczalnię ścieków, pole doświadczalno-wdrożeniowe oraz Pasiekę hodowlaną Pożóg. Pracownicy ośrodka prowadzą warsztaty stacjonarne i terenowe związane z ekologią i ochroną środowiska. Zajęcia prowadzone są w formie pogadanki, prezentacji multimedialnych i obejmują następujący zakres tematyczny: „Jak możemy dbać o środowisko naturalne”; „ABC rolnictwa ekologicznego”; „Ciekawostki ze Świata Przyrody”; „Odnawialne źródła energii”; „Bioróżnorodność w rolnictwie” „Parki, rezerваты, obszary Natura 2000 i inne formy ochrony przyrody”; „Rośliny biosurowcowe i ich zastosowanie w przemyśle”; „Zioła - zastosowanie w kuchni, lecznictwie i kosmetyce”.

Ścieżka dydaktyczna stała się dobrym miejscem do praktycznej nauki rozpoznawania ziół, roślin ozdobnych czy gatunków owocowych w sadzie doświadczalno-wdrożeniowym. Dużym zainteresowaniem cieszą się zajęcia w pasiece, połączone z obserwacją życia pszczoł i degustacją miodu. Dzięki dotacji Wojewódzkiego Funduszu Ochrony Środowiska i Gospodarki Wodnej w Lublinie warsztaty zostały urozmaiczone poprzez różnego rodzaju konkursy z nagrodami (książki o tematyce przyrodniczej, puzzle o tematyce przyrodniczej, kubki promocyjne i torby ekologiczne), prośrodowiskowe prace plastyczne oraz prelekcje filmów edukacyjnych. Podczas prowadzenia zajęć prezentowane są eksponaty w postaci suszonych ziół, nasion, brykietów, peletów, produktów ekologicznych. Zakupiono również pomoce do przeprowadzenia zajęć w terenie takie jak: lupy, lornetki, kompas, pakiety wskaźnikowe pH gleby.

Planowane działania

Lp.	Działanie	Liczba
1.	Szkolenia	3
2.	Szkolenia dla dzieci	10
3.	Warsztaty	6
4.	Prezentacje doświadczeń w obiektach	6

Zadanie 2. Organizacja wystaw, targów i festynów

Promowanie nowych myśli technicznych i technologicznych, postępu biologicznego w produkcji rolniczej, upowszechnianie pozarolniczej działalności gospodarczej na obszarach wiejskich najlepiej wykonywać przy okazji organizacji imprez masowych (wystawy, konkursy, olimpiady), działalność publicystyczno-wydawniczą. Aby rolnicy mogli zobaczyć dużą ilość urządzeń i maszyn rolniczych

w jednym miejscu organizuje się targi i wystawy, na których przedstawiciele firm produkujących sprzęt rolniczy przedstawiają swoje oferty handlowe. Rolnicy na miejscu mają możliwość konfrontacji ofert z różnych firm.

Corocznie frekwencja jest wysoka, wystawców coraz więcej co obliguje nas do poszerzania oferty. Od 2013 r. zaczęliśmy promowanie naszego regionu szkółkarskiego poprzez organizację Jesiennego Kiermaszu Materiału Szkółkarskiego i będziemy tę formę promocji dalej udoskonalać. Wiosną propagujemy Kiermasze Roślin Ozdobnych cieszące się dużym zainteresowaniem i przedstawiające ogromną różnorodność oferowanego materiału.

Przy okazji tego typu imprez organizowane są konferencje tematyczne, stoiska promocyjne, odbywają się podsumowania konkursów rolniczych (Agroliga, Bezpieczne Gospodarstwo, Gospodarstwa ekologiczne itp.), udostępniane do zwiedzania są obiekty doświadczalno-wdrożeniowe.

Wykaz imprez wystawienniczo – targowych w 2014 r.

Miejsce	Data	Nazwa Imprezy
Końskowola	27 kwietnia	II Kiermasz Roślin Ozdobnych
Sitno	27 kwietnia	II Kiermasz Kwiatów i Roślin Ozdobnych
Grabanów	1 czerwca	Dzień Otwartych Drzwi
Końskowola	28-29 czerwca	Dzień Otwartych Drzwi
Sitno	5-6 lipca	Dzień Otwartych Drzwi
		XXVIII Wystawa Zwierząt Hodowlanych, Maszyn i Urządzeń Rolniczych
Lublin	4 października	Ekofestyn
Końskowola	12 października	III Jesienny Kiermasz Materiału Szkółkarskiego Owocowego i Ozdobnego

Kiermasze Roślin Ozdobnych

Są to od niedawna uruchomione formy promocji naszego regionu. Na terenie województwa lubelskiego jest część gospodarstw rolnych zajmujących się produkcją roślin ozdobnych. Są to krzewy ozdobne liściaste i iglaste, rośliny wieloletnie, jednoroczne do zagospodarowywania balkonów.

Jesienny Kiermasz Materiału Szkółkarskiego Owocowego i Ozdobnego

Inną imprezą branżową organizowaną od dwóch lat w drugą niedzielę października jest zdobywający coraz większą popularność wśród szkółkarzy, sadowników i działkowców, Jesienny Kiermasz Materiału Szkółkarskiego Owocowego i Ozdobnego organizowany przez LODR w Końskowoli, we współpracy ze Zrzeszeniem Producentów Materiału Szkółkarskiego „Końskowola” na Placu Wystawowym LODR. W trakcie imprezy można nabyć materiał szkółkarski, owoce, orzechy i miód, a także uczestniczyć w części merytorycznej.

Dni Otwartych Drzwi w Końskowoli, Sitnie, Grabanowie

Są to imprezy cykliczne wpisane na stałe do kalendarza wystaw rolniczych. Ofertę przekazują rolnikom producenci maszyn i urządzeń rolniczych, producenci i dystrybutorzy nawozów i środków do produkcji rolnej, przetwórcy rolno-spożywczy, firmy obsługujące rolnictwo, Instytuty Naukowe, Agencje, Banki, producenci rolni. Jest to jedna z najlepszych form prezentowania nowości z branży rolniczej.

Odbywają się również pokazy zwierząt gospodarskich. Liczymy, że liczba zwiedzających będzie się kształtowała w granicach 20 tys. osób.

Wystawa Zwierząt Hodowlanych, Maszyn i Urządzeń Rolniczych

W 2014 r. wystawa odbędzie się po raz 28. We współpracy z Polską Federacją Hodowców Bydła i Producentów Mleka, związkami hodowców, SHiUZ i innymi instytucjami pokazane zostaną zwierzęta z całego województwa. Planowana jest prezentacja bydła mlecznego i mięsnego, koni, trzody chlewnej, owiec, kóz, zwierząt futerkowych i ptactwa.

Najpiękniejsze zwierzęta otrzymają tytuły a hodowcy dyplomy. Przyjadą firmy z całej Polski, aby przedstawić rolnikom najnowszą ofertę produkowanych maszyn, urządzeń, środków do produkcji rolnej i hodowli zwierząt. Wystawa stale się rozrasta.

Ekofestyn

Na stałe do kalendarza imprez wpisuje się organizowany w Lublinie Ekofestyn. W 2014 roku będziemy go organizować po raz siódmy. Festyn organizowany jest po to, aby mieszkańcom miasta pokazać bogatą gamę zdrowych i smacznych produktów wytwarzanych na wsiach województwa lubelskiego. Kiermasz produktów ekologicznych jest jednym z działań, które nasz Ośrodek prowadzi na rzecz rolnictwa ekologicznego już od 20 lat. Ekologiczna żywność znajduje się blisko, a Ekofestyn to doskonała okazja żeby się z nią zapoznać. Mamy nadzieję, że taka inicjatywa sprzedaży bezpośredniej pozwoli na skuteczną promocję rolnictwa ekologicznego. W Lubelskiem zarejestrowanych jest 2200 producentów żywności ekologicznej. Planowane są konkursy (na najładniejsze stoisko, na najlepszy produkt ekologiczny w różnych kategoriach i zabawy sprawnościowe dla dzieci. Z roku na rok rośnie liczba wystawców, można zaobserwować, że przybywa również konsumentów.

Zadanie 3. Organizacja konkursów, olimpiad wiedzy rolniczej i ekologicznej

Konkursy stanowią element promocji najlepszych rolników i firm działających na rynku lokalnym i krajowym. Często zwycięzcy tych konkursów są nominowani do finałów krajowych.

„Agroliga 2014”

Konkurs ten na szczeblu krajowym organizowany jest przez Redakcję Audycji Rolnych Programu 1 TVP SA we współpracy ze Stowarzyszeniem Agro Biznes Klub. Celem konkursu jest promocja i wybór najlepszych rolników i najlepszych firm z branży rolno-spożywczej i obsługi rolnictwa. Jak co roku LODR będzie organizował rejonowe i wojewódzki etapy konkursu Agroliga 2014.

„Bezpieczne Gospodarstwo Rolne”

Konkurs organizowany przy współudziale KRUS i PIP.

Konkurs Ekologiczny

W 2014 roku po ogłoszeniu przez Ministerstwo Rolnictwa i Rozwoju Wsi Ogólnopolskiego Konkursu na najlepsze gospodarstwo ekologiczne Lubelski Ośrodek Doradztwa Rolniczego w Końskowoli przeprowadzi eliminacje wojewódzkie zgłoszonych gospodarstw, wyłoni laureatów wojewódzkich i zgłosi ich do etapu krajowego. Celem jest promocja najlepszych rozwiązań technologicznych i organizacyjnych dla różnych typów gospodarstw ekologicznych, upowszechnienie informacji o metodach produkcji ekologicznej wśród producentów i odbiorców. W ramach konkursu promowane będą rozwiązania zmierzające zarówno do wzrostu sprzedaży produktów rolnictwa ekologicznego jak też mające na celu wprowadzenie rozwiązań przyjaznych środowisku.

Konkurs „Przyjazna Wieś”

Jest to realizacja etapu regionalnego konkursu ogłoszonego przez Ministerstwo Rolnictwa i Rozwoju Wsi w ramach działalności Krajowej Sieci Obszarów Wiejskich skierowanego do gmin województwa lubelskiego, które uczestniczą w realizacji z programów PROW.

Konkurs jest rozstrzygany w dwóch kategoriach:

- infrastruktury technicznej,
- infrastruktury społecznej.

Konkurs agroturystyczny województwa lubelskiego

Organizatorzy: Departament Rolnictwa i Środowiska Urzędu Marszałkowskiego Województwa Lubelskiego w Lublinie, Lubelski Ośrodek Doradztwa Rolniczego w Końskowoli oraz Lubelski Związek Stowarzyszeń Agroturystycznych w Nałęczowie

Celem konkursu jest promocja gospodarstw agroturystycznych, gospodarstw gościnnych oraz produktów turystyki wiejskiej z terenu województwa lubelskiego, posiadających atrakcyjną ofertę pobytową dla turystów.

Konkurs zostanie rozstrzygnięty w trzech kategoriach:

- na najciekawszą ofertę gospodarstwa agroturystycznego,
- na najciekawszą ofertę gospodarstwa gościnnego,
- na najbardziej innowacyjny produkt turystyki wiejskiej.

Konkurs „Rolnik Lubelszczyzny”

W 2014 roku konkurs będzie organizowany po raz trzeci przez Urząd Marszałkowski Województwa Lubelskiego i Targi Lublin. LODR w Końskowoli może typować rolników do udziału w konkursie, jak również bierze udział w ocenie gospodarstw. Gospodarstwa oceniane są pod względem efektywności produkcji, jakości wytwarzanych produktów, stosowania nowoczesnych technologii, umiejętności korzystania z funduszy unijnych. Daje to możliwość wyróżnienia rolników wzorowo prowadzących swoje gospodarstwa i zachęcania kolejnych do podejmowania podobnych wyzwań.

3.2. Program 2. Współpraca z organizacjami okołorolniczymi

Zadanie 1. Współpraca z organizacjami samorządowymi, instytucjami, szkołami i firmami rolniczymi

Instytucje i organizacje działające na rzecz rolnictwa to dość duża grupa. Najważniejszym partnerem w projektowaniu i realizacji działań na rzecz mieszkańców obszarów wiejskich jest Urząd Marszałkowski Województwa Lubelskiego. Wiele działań z Krajowej Sieci Obszarów Wiejskich zostało zrealizowanych dzięki tej współpracy.

Zgodnie z ustawą o jednostkach doradztwa rolniczego (art. 5, ust. 2) LODR w Końskowoli przy realizacji zadań współpracuje z:

- Agencją Restrukturyzacji i Modernizacji Rolnictwa Oddział w Lublinie, Biura Powiatowe (szkolenia dla doradców, rolników, stoiska na targach)
- Agencją Rynku Rolnego w Lublinie (szkolenia dla doradców, rolników, stoiska na targach)
- Agencją Nieruchomości Rolnych w Lublinie
- Kasą Rolniczego Ubezpieczenia Społecznego (szkolenia, konkurs Bezpieczne Gospodarstwo Rolne, stoiska na targach) oraz ZUS
- Bankami (Spółdzielczymi, BGŻ – szkolenia, wnioski kredytowe, stoiska na targach)
- Izbami Rolniczymi (konsorcja projektowe, szkolenia)
- Regionalnymi zarządami gospodarki wodnej (udział w programie ograniczania zanieczyszczenia azotanami pochodzenia rolniczego w gminach: Komarówka Podlaska, Wołyń, Żmudź, Głusk)
- Lokalnymi i regionalnymi organizacjami wspierania przedsiębiorczości (Fundacja Rozwoju Lubelszczyzny, Zrzeszenie Rol-Kąt, Lokalne Grupy Działania, Kluby 4-H, Centra Informacji Turystycznej, Stowarzyszenia: Eko-Lubelszczyzna, Przyjaciół Jeziorzan i inne)
- Szkołami, szkołami wyższymi (szkoły rolnicze, Uniwersytet Przyrodniczy w Lublinie, Uniwersytet Rolniczy w Krakowie, Szkoła Główna Handlowa – udostępnianie obiektów wdrożeniowo-dydaktycznych, konferencje, ankiety), instytucjami badawczymi (Instytut Uprawy, Nawożenia i Gleboznawstwa PIB w Puławach, Państwowy Instytut Weterynaryjny PIB w Puławach, Instytut Nawozów Sztucznych - konferencje, szkolenia, konsorcja projektowe, prace demonstracyjne, Polska Akademia Nauk Lublin, Instytut Medycyny Wsi w Lublinie,
- Organami administracji rządowej i jednostkami samorządu terytorialnego (Powiatowe Urzędy Pracy, Starostwa, Urzędy Gmin, Regionalna Dyrekcja Ochrony Środowiska, Parki Krajobrazowe)
- Związkami zawodowymi i społeczno-zawodowymi organizacjami rolników (Koła Gospodyń Wiejskich, KZRKIOR)
- Jednostki certyfikujące (Ekogwarancja, Symbioimpex, Bimie)
- Lokalnymi mediami (Słowo Podlasia, Radio BIPER, Katolickie Radio Podlasie, czasopisma samorządu gminnego itp.): promowanie działalności LODR poprzez ogłoszenia o organizowanych imprezach, szkoleniach, seminariach, publikowanie artykułów informacyjnych, udzielanie wywiadów.

Ponadto współpracujemy również z Państwową Inspekcją Ochrony Roślin i Nasiennictwa, Spółdzielniami Mleczarskimi (Ryki, Radzyń, Krasnostaw, Piaski, Opole Lubelskie).

3.3. Działalność wydawnicza

Lp.	Nazwa zadania	Osoba odpowiedzialna za realizację zadania	Wykonawca	Forma pracy	Zakres
1	2	3	4	5	6
Działalność wydawnicza i upowszechnieniowa					
1.	Wydawanie miesięcznika „Lubelskie Aktualności Rolnicze”	Anna Jakimiak Grzegorz Jakimiak	pracownicy Działu Metodyki Doradztwa, Szkoleń i Wydawnictw	- Programowanie kolejnych numerów czasopisma, pozyskiwanie artykułów, reklam i in. informacji. - Przygotowanie artykułów do druku - redakcja merytoryczna i techniczna (korekta stylistyczna i ortograficzna).	12 numerów nakład ok. 7000 egz.
2.	Dystrybucja miesięcznika „Lubelskie Aktualności Rolnicze”	Grzegorz Jakimiak	pracownicy Działu Metodyki Doradztwa, Szkoleń i Wydawnictw i pracownicy ZDR	- Badanie potrzeb, prenumerata i organizacja kanałów dystrybucji. - Sporządzanie wykazu prenumeratorów, aktualizacja i weryfikacja na II półrocze, przyjmowanie reklamacji.	12 numerów
3.	Rozliczenie finansowe prenumeraty „Lubelskich Aktualności Rolniczych”	Grzegorz Jakimiak	pracownicy Działu Metodyki Doradztwa, Szkoleń i Wydawnictw i pracownicy ZDR	- Nadzór nad rozliczeniem finansowym prenumeratorów.	12 numerów
4.	Wydawanie wydawnictw LODR: instrukcji, ulotek i broszur	Anna Jakimiak Grzegorz Jakimiak Mirosława Garbacz Renata Greszta	specjaliści branżowi; pracownicy Działu Metodyki Doradztwa, Szkoleń i Wydawnictw	- Pozyskiwanie materiałów i korekta redakcyjna. - Przygotowanie do druku: skład komputerowy, opracowanie graficzne, adiustacja techniczna.	Wg planu wydawniczego i zleceń
5.	Opracowywanie i wykonywanie pomocy naukowych, plakatów, zaproszeń, dyplomów i innych materiałów szkoleniowych	Anna Jakimiak Grzegorz Jakimiak Mirosława Garbacz Renata Greszta	pracownicy Działu Metodyki Doradztwa, Szkoleń i Wydawnictw	- Projektowanie, przygotowanie techniczne, skład komputerowy, druk.	Wg potrzeb
6.	Wykonywanie druków na potrzeby LODR	Anna Jakimiak Grzegorz Jakimiak Mirosława Garbacz Renata Greszta	pracownicy Działu Metodyki Doradztwa, Szkoleń i Wydawnictw	- Skład komputerowy nowych wzorów.	Wg potrzeb

Działalność informacyjna i promocyjna					
7.	Promowanie działalności LODR	Anna Jakimiak Grzegorz Jakimiak Mirosława Garbacz Renata Greszta	pracownicy Działu Metodyki Doradztwa, Szkoleń i Wydawnictw i doradcy LODR	<ul style="list-style-type: none"> - Współpraca z mediami: przekazanie informacji do mass mediów nt. organizowanych seminariów szkoleń i innych imprez. - Koordynowanie nagrywania audycji radiowych i TV, udzielania wywiadów. - Przegląd stron internetowych instytucji z branży rolniczej i portali rolniczych. - Przygotowanie notatek na stronę internetową LODR w Końskowoli. - Aktualizacja danych na tablicy informacyjnej. 	Wg potrzeb
8.	Prezentowanie działalności LODR poprzez wystawy okolicznościowe – DOD, dożynki gminne i powiatowe, seminaria i in.	Anna Jakimiak Grzegorz Jakimiak Mirosława Garbacz Renata Greszta	pracownicy Działu Metodyki Doradztwa, Szkoleń i Wydawnictw i doradcy LODR	<ul style="list-style-type: none"> - Koordynacja wizualnej promocji LODR – obsługi fotograficznej i nagrań wideo. - Przygotowanie plansz wystawowych i obsługa wystaw. - Wykonywanie tablic informacyjnych, napisów i oznaczeń. 	Wg potrzeb
9.	Popularyzacja wydawnictw własnych i gazety	Anna Jakimiak Grzegorz Jakimiak Mirosława Garbacz Renata Greszta	pracownicy Działu Metodyki Doradztwa, Szkoleń i Wydawnictw	<ul style="list-style-type: none"> - Organizacja bezpłatnego kolportażu wydawnictw własnych. - Przygotowanie kiermaszy i sprzedaż wydawnictw LODR. - Rozliczenie finansowe ze sprzedaży. 	Wg potrzeb

3.4. Projekty planowane do realizacji w 2014 r.

Tytuł projektu	Produkty	Rezultaty (liczba działań i liczba uczestników)	Okres realizacji	Koszt zadania uzyskane dofinansowanie i jego źródła
„Czas dla biznesu. Tworzenie warunków dla rozwoju przedsiębiorczości na obszarach wiejskich obwodu wołyńskiego Ukrainy i województwa lubelskiego w Polsce przez dywersyfikację produkcji rolnej”	Konferencja w Łucku Szkolenia dwudniowe Szkolenia pięciodniowe Targi w Kijowie Konferencja w Polsce Opracowanie broszury	1 konferencja - 52 osoby 10 szkoleń - 200 osób 5 szkoleń - 150 osób Udział 8 osób 1 konferencja - 100 osób Nakład 1000 egz.	IX.2013r – IV.2015r	Program Współpracy Transgranicznej Polska - Białoruś - Ukraina 2007–2013 Europejskiego Instrumentu Sąsiedztwa i Partnerstwa umowa zawarta w celu realizacji projektu PBU/0791/11 Wartość projektu: 220000 euro. LODR: 105254,47 euro Udział wł. 11000 euro

4. Priorytet 4. Zarządzanie Lubelskim Ośrodkiem Doradztwa Rolniczego

Działalność wewnętrzna

a) zarządzanie zasobami kadrowymi (szkolenia zewnętrzne i wewnętrzne)

Specjaliści i doradcy LODR w Końskowoli aby mogli profesjonalnie wykonywać swoją pracę, świadczyć rolnikom i mieszkańcom obszarów wiejskich usługi na wysokim poziomie muszą ciągle podnosić swoje kwalifikacje zawodowe. Zmieniająca się sytuacja w rolnictwie stawia przed nimi coraz to nowe zadania i problemy do rozwiązania, którym będą musieli sprostać.

Oferta szkoleniowa Centrum Doradztwa Rolniczego, Instytutów i innych firm na rynku szkoleń jest zazwyczaj bardzo bogata, ale i nie tania.

Pracownicy LODR w Końskowoli na pewno będą brali udział w szkoleniach zewnętrznych organizowanych przez te firmy, ale nie wszyscy. Aby doradcy posiadali aktualny zasób wiedzy, przyjęto praktykę organizowania szkoleń wewnętrznych przez specjalistów działów merytorycznych odpowiedzialnych za dany temat. Specjaliści będą przekazywać wiedzę zdobytą również na szkoleniach zewnętrznych.

Niewątpliwie dużą rolę będą odgrywały w 2014 r. szkolenia z tematyki dotyczącej zagadnień PROW 2014-2020.

Ważniejsze planowane szkolenia zewnętrzne

Lp.	Tematyka szkoleń	Organizator
1.	PROW 2014 - 2020	CDR, ARiMR, MRiRW
2.	Podatek dochodowy i VAT w rolnictwie	CDR, Urząd Skarbowy
3.	Biogazownie szansą dla rolnictwa i środowiska	CDR, MRiRW
4.	Aktywizacja społeczności wiejskiej	CDR, LGD
5.	Integrowana ochrona roślin	CDR, IOR, IUNG
6.	Programy rolnośrodowiskowe	CDR, ARiMR

Ważniejsze planowane szkolenia wewnętrzne dla pracowników LODR Końskowoli

Lp.	Tematyka szkoleń	Uczestnicy
1.	Możliwości pozyskiwania funduszy z PROW 2014 - 2020	Doradcy ZDR, Specjaliści działowi
2.	Podatek VAT w rolnictwie	Doradcy ds. VAT
3.	Zagrody edukacyjne	Doradcy ZDR, Specjaliści działowi
4.	Produkt tradycyjny i regionalny	Doradcy ZDR, Specjaliści działowi
5.	Aktywizacja społeczności wiejskiej – metodyka wsparcia doradców i animatorów rozwoju lokalnego, szkolenie w gospodarstwie demonstracyjnym (Stowarzyszenie „Otwarta Wieś”)	Doradcy ZDR, Specjaliści działowi
6.	Zasady funkcjonowania gospodarstw agroturystycznych i przedsięwzięć turystycznych	Doradcy ZDR, Specjaliści działowi
7.	Zasady organizacji i funkcjonowania grup producentów rolnych	Doradcy ZDR, Specjaliści działowi
8.	Wykorzystanie arkusza kalkulacyjnego w analizach ekonomicznych	Doradcy ZDR, Specjaliści działowi
9.	Przygotowanie książek FADN do zamknięcia końcowego. Analiza raportu indywidualnego	Doradcy prowadzący książki FADN
10.	Integrowana ochrona roślin	Doradcy ZDR, Specjaliści działowi
11.	Nowe przepisy w ochronie roślin	Doradcy ZDR, Specjaliści działowi
12.	Szkolenia o tematyce sadowniczo – szkółkarskiej dla ogrodnich doradców terenowych z ZDR	Doradcy ZDR, Specjaliści działowi
13.	Aktualna sytuacja w chowie zwierząt	Doradcy ZDR, Specjaliści działowi
14.	Programy rolno środowiskowe - nowelizacje	Doradcy rolnośrodowiskowi
15.	Odnawialne źródła energii	Doradcy ZDR, Specjaliści działowi

b) zarządzanie systemem jakości

- I. Działania związane z doskonaleniem i utrzymaniem systemu zarządzania jakością w LODR:
 1. Prowadzenie i uaktualnianie dokumentacji systemu zarządzania jakością.
 2. Weryfikacja systemu zarządzania jakością.
 3. Prowadzenie wewnętrznej strony internetowej dla pracowników (*strefa.wodr.konskowola.pl*) oraz aktualizacja zamieszczonej tam dokumentacji.
 4. Planowanie, przygotowanie i koordynacja auditów wewnętrznych.
 5. Realizacja i kontrola działań naprawczych.
 6. Planowanie i nadzór nad realizacją celów jakości.
 7. Analiza ankiet badających zadowolenie klienta.
 8. Przygotowanie i przeprowadzenie przeglądu systemu zarządzania jakością.
 9. Kontrola w zakresie prowadzenia dokumentacji zgodnie z wymaganiami Normy PN-EN ISO 9001:2009.
 10. Realizacja zaleceń po audicie ponownej certyfikacji.
 11. Koordynacja auditu nadzoru prowadzonego przez jednostkę certyfikującą.
 12. Współpraca z jednostką certyfikującą.

- II. Działania związane z ochroną danych osobowych w LODR.
 1. Nadzorowanie przestrzegania zasad ochrony danych osobowych.
 2. Nadzór nad funkcjonowaniem systemu zabezpieczeń wdrożonych w celu ochrony danych osobowych.
 3. Prowadzenie ewidencji z zakresu ochrony danych osobowych.
 4. Przegląd i aktualizacja dokumentacji przetwarzania danych osobowych.
 5. Nadzór udostępniania danych osobowych odbiorcom danych i innym podmiotom.

- III. Działania związane z kontrolą zarządczą.
 1. Nadzór w zakresie prawidłowego funkcjonowania systemu kontroli zarządczej.
 2. Opracowywanie Oświadczenia o stanie kontroli zarządczej.

- IV. Prowadzenie sprawozdawczości w Portalu Sprawozdawczym Głównego Urzędu Statystycznego.

- V. Działania związane z redakcją Biuletynu Informacji Publicznej.
- VI. Podnoszenie kwalifikacji zawodowych poprzez udział w szkoleniach, monitorowanie pism i stron branżowych oraz zmian legislacyjnych.

- VII. Konsultacje w zakresie systemu zarządzania jakością, ochrony danych osobowych oraz prowadzenia i opracowywania dokumentacji wewnętrznej.

- VIII. Wykonywanie innych zadań zleconych przez przełożonego.

III. ZESTAWIENIE USŁUG DORADCZYCH PLANOWANYCH W LODR W KOŃSKOWOLI W 2014R. - zmiana do Planu 2014 (luty 2014 r.)

Działania	Razem LODR	ZDR-BE	ZDR-BP	ZDR-BI	ZDR-BY	ZDR-CH	ZDR-EL	ZDR-HR	ZDR-JL	ZDR-KO	ZDR-KS	ZDR-KR	ZDR-LU	ZDR-ŁE	ZDR-ŁU	ZDR-OL	ZDR-PA	ZDR-PI	ZDR-RP	ZDR-RY	ZDR-TL	ZDR-WI	ZDR-WL	ZDR-ZA	ZSP	ZPW	ZEK		
Priorytet 1 - Poprawa konkurencyjności gospodarstw rolnych w województwie lubelskim																													
Program 1. Transfer innowacji technologicznych																													
Zadanie 1. Wprowadzenie innowacji technologicznych w produkcji roślinnej																													
Szkolenia	86	2	4	2	2	14	1	11	1	3	1	2	4	3	3	1	2	1	4		9	2	3	9	2				
Szkolenia praktyczne	45	0	2	6	1	4					4		6		1		2	1		1	1	2		13	1				
Szkolenia wyjazdowe	2					1																	1						
Konferencje/seminaria	3																					1				2			
Wykłady	86		6	8		15			1	2	5			2	1	1	3		2	1	6	4	3	17	9				
Porady	3097	80	139	215	26	520		160		40	160	170	180	40	90	120	60	100	115	40	230	180	60	280	92				
Artykuły do gazet	62		2	4	1	7		3		1	1		4	1	1	1	2	1	7		6	2	1	7	10				
Artykuły na stronę internetową	2																									2			
Audycje telewizyjne i radiowe	2																									2			
Broszury / Ulotki	0																									0			
Opracowanie prezentacji multimedialnych	4																		2							2			
Monitoring gospodarstw rolnych pod potrzeby różnych instytucji-ankiety	1													1															
Zadania wdrożeniowo - upowszechnieniowe w tym:	279	3	15	19	5	47	0	17	6	5	10	17	18	4	2	4	8	6	12	5	20	8	6	31	11	0	0	0	
1 / R w tym:	248	3	8	15	5	47	0	13	6	5	10	17	18	4	0	3	8	6	9	4	16	6	4	31	10	0	0	0	
- demonstracje	231	3	8	15	5	47		13	2		10	17	18	4		3	8	6	9	2	15	6	4	31	5				
- kolekcje	17								4	5										2	1				5				
4 / R	31		7	4				4						2	1				3	1	4	2	2		1				
wniosek o dopłatę do materiału siewnego	26		7	2		1								5	3				2			6				0			
sporządzanie informacji o wykorzystaniu własnego materiału siewnego (AGNAS)	3																					3							
plan nawozowy (nie dotyczy PRŚ i OSN)	1					1																							
Opracowania inne	0																												
Zadanie 2. Wprowadzenie innowacji technologicznych w produkcji ogrodniczej																													
Szkolenia	31	1	5	4	3		1			1		2	1	3	2	7													
Szkolenia praktyczne	16	1		2							1		3	1	1		2	1		2		2							
Szkolenia wyjazdowe	0																												
Konferencje/seminaria	7		1							2						1										3			
Wykłady	28		6	4			1							1		5	2			2		2				5			
Porady	1463	50	163	140	50		60			50	20	50	100	40	40	190	30			20		60				400			
Artykuły do gazet	20		2	1	1					1	1	1	1	1	1	2				1		1				6			
Artykuły na stronę internetową	5															2										3			
Audycje telewizyjne i radiowe	2																									2			
Broszury / Ulotki	0																									0			
Opracowanie prezentacji multimedialnych	0																									0			
Monitoring gospodarstw rolnych pod potrzeby różnych instytucji-ankiety	0																									0			
Zadania wdrożeniowo - upowszechnieniowe w tym:	104	2	5	9	7	0	6	0	0	8	0	8	10	6	8	7	2	0	0	9	0	8	0	0	0	9	0	0	
1 / O	10		2							1			2	1			1					2				1			
2 / O	7						1			1		2	1			1										1			
3 / O	41	2	3	9						3		5	3		3	5				3		2				3			
4 / O	14				2					2			2			1	1				5					1			
5 / O	28				5		4			1			1	4	4		1			1		4				3			
6 / O	4						1					1	1	1															
Zadanie 3. Wprowadzenie innowacji technologicznych w produkcji zwierzęcej																													
Szkolenia	58	1	3	5	1	3	3	1	1	5	2	1	2		3	1	2	1	1	1	3	1	1	14	2				
Szkolenia praktyczne	28		3	4	2					1		1	4		1						1	5	2	3					
Szkolenia wyjazdowe	1																			1									
Konferencje/seminaria	6									2										1		1		1	1				
Wykłady	71	1	5	6		3	3			8	2	1			4		2		1	1	2	5	2	13	12				
Porady	2786	70	240	266	50	155	110	120	10	190	40	70	200		80		65	50	110	90	80	190	80	420	100				
Artykuły do gazet	51	1	3	3	1	2	2	1		6	1	1	2		1		1			2	2	3	1	8	10				
Artykuły na stronę internetową	2																									2			
Audycje telewizyjne i radiowe	0																												
Broszury / Ulotki	1									1																			
Opracowanie prezentacji multimedialnych	9									1															4	4			
Monitoring gospodarstw rolnych pod potrzeby różnych instytucji-ankiety	0																												
Zadania wdrożeniowo - upowszechnieniowe w tym:	344	10	30	40	10	17	20	2	2	10	10	6	16	0	16	0	10	10	9	6	16	25	7	66	6	0	0		
1 / Z	87	4	3	6	4	7	3	1		4		2	6		5		3	4	1	3	7		4	18	2				
2 / Z	40		2	2		2	3			3					3			4	3	2	2	1		10	3				
3 / Z	48		9	4		7	5	1		2		2	6					2			4	3		2	1				

Działania	Razem LODR	ZDR-BE	ZDR-BP	ZDR-BI	ZDR-BY	ZDR-CH	ZDR-EL	ZDR-HR	ZDR-JL	ZDR-KO	ZDR-KS	ZDR-KR	ZDR-LU	ZDR-LE	ZDR-LU	ZDR-OL	ZDR-PA	ZDR-PI	ZDR-RP	ZDR-RY	ZDR-TL	ZDR-WI	ZDR-WL	ZDR-ZA	ZSP	ZPW	ZEK	
Premia dla Młodych Rolników	10		5								5																	
Modernizacja gospodarstw rolnych	1											1																
Modernizacja gospodarstw rolnych-wniosek o płatność	26		3	4							2			1								7				6	3	
Przetwórstwo i marketing produktów rolnych	0																											
Przywracanie potencjału produkcji rolnej zniszczonego w wyniku klęsk żywiołowych i katastrof oraz wprowadzenie odpowiednich działań zapobiegawczych	0																											
Opracowania Restrukturyzacja małych gospodarstw	5		5																									
Zadanie 2. Analiza dochodów i kosztów działalności rolniczej																												
Szkolenia	13		3	2	1	1							2		1							1		2				
Konferencje/seminaria	0																											
Wykłady	12		3	2		1									1							1		2			2	
Porady	622		55	30	10	50		80	5	40	10		50	5	10		20		30		10	40	20	75			82	
Artykuły do gazet	12			1		1					2				1							1	1	1			4	
Artykuły na stronę internetową	1																										1	
Audycje telewizyjne i radiowe	0																											
Broszura / Ulotka	0																											
Opracowanie prezentacji multimedialnych	0																											
Zadania wdrożeniowo- upowszechnieniowe E/3 w tym:	133	0	7	8	7	15	0	9	2	10	8	0	8	1	3	0	8	0	5	0	5	5	4	17	0	0	11	
a)	37		3	7	1	3		1		4	4		1		1		4		1		2	1	2	1			1	
b)	96		4	1	6	12		8	2	6	4		7	1	2		4		4		3	4	2	16			10	
Opracowania: Agrokoszty	0																											
Zadanie 3. Sporządzanie opracowań i analiz ekonomicznych																												
Szkolenia	3							1																				
Konferencje/seminaria	0																											
Wykłady	4																											
Porady	280		50	10	10				10	10	5	15	25	10	40					20		10	5		10		50	
Artykuł do gazety	9		4					1																			4	
Artykuł na stronę internetową	0																											
Audycje telewizyjne i radiowe	0																											
Broszury / Ulotki	0																											
Opracowanie prezentacji multimedialnych	1																										1	
Opracowanie kalkulacji opłacalności produkcji	50																										50	
Zadania wdrożeniowo- upowszechnieniowe E/1	36		5	1	1	1			2	2	1	2	1		6				1		4	2	2	2			3	
plany przedsięwzięć	24					2		9			6											5	1				1	
Opracowania analizy ekonomiczne (w tym kalkulacje i szacunki)	9		5																		4							
Zadanie 4. Podatki w rolnictwie																												
Szkolenia	31		7	3	2	2		1			1		1	1			1				1	1	1	6		1	2	
Konferencje/seminaria	1																										1	
Wykłady	29		5	2		2					2											1	1	5		1	10	
Porady	805		115	35	10	10		40	25		35		25	15	10		20		30		9	30	60	10	50		226	
Artykuły do gazet	14		2										1											1		3	7	
Artykuły na stronę internetową	1																										1	
Audycje telewizyjne i radiowe	0																											
Broszury / Ulotki	2																										2	
Opracowanie prezentacji multimedialnych	5																							1		1	3	
Zadania wdrożeniowo- upowszechnieniowe w tym:	69	0	17	1	2	4	0	1	6	0	7	0	1	1	1	0	2	0	4	0	1	5	3	1	0	0	12	
E/2	34		14		2				4		1		1	1	1		1					2	2	1			4	
E/4	35		3	1		4		1	2		6						1		4		1	3	1				8	
Opracowania: umowy VAT	53		6								3			3										8		8	22	
Gospodarstwa pozyskane do VAT	80	2	3	4	12	4	2	3	3	3	3	3	4	2	3	3	3	2	3	2		3	3	4		6		
Zadanie 5. Prowadzenie rachunkowości i analiza wyników na podstawie danych uzyskanych w ramach systemu Polski FADN																												
Szkolenia	6																					1					4	
Wykłady	9																					1					7	
Artykuły do gazet	7																										7	
Artykuły na stronę internetową	0																											
Audycje telewizyjne i radiowe	0																											
Prowadzenie ksiąg FADN	673	23	24	65	32	25	9	10	25		23	19	15	22	27	22	83	10	21	17		16	8	45	7	16	109	
Lustracje	841																										841	
Opracowanie prezentacji multimedialnych	3																										3	
Zadanie 6. Gromadzenie rolniczych informacji rynkowych																												
Porady	100		20	5							5									20							40	
Informacje rynkowe	742		52	96	52			52	12		10				52					52		45	48	52	52		167	
Cotygodniowe notowania targowiskowe	1135		52	132	52	146		52	52	52	46	50			52					52		45	96	52	104		100	

Działania	Razem LODR	ZDR-BE	ZDR-BP	ZDR-BI	ZDR-BY	ZDR-CH	ZDR-EL	ZDR-HR	ZDR-JL	ZDR-KO	ZDR-KS	ZDR-KR	ZDR-LU	ZDR-LE	ZDR-LU	ZDR-OL	ZDR-PA	ZDR-PI	ZDR-RP	ZDR-RY	ZDR-TL	ZDR-WI	ZDR-WL	ZDR-ZA	ZSP	ZPW	ZEK	
Cotygodniowe notowania do MRIRW	204		52																					52			100	
Notowania cen środków do produkcji rolnej	317		12	30	36	12		32	4	3	24		36						12		12	12	36	16			40	
Notowania cen nawozów mineralnych dla CDR Brwinów	132		12	12	12				4	8	12		12						12			12	12	12			12	
Analiza kształtowania się relacji cen na produkty rolnicze i środki do produkcji	2																										2	
Opracowanie prezentacji multimedialnych	1																										1	
Program 4. Ułatwienie gospodarstwom funkcjonowania na rynku poprzez zrzeszanie się w grupy producentów rolnych z uwzględnieniem różnych form prawnych wspólnego działania																												
Szkolenia	24	1	2	1	1	1	1	1	1	1	1	1	1	1	1	1	1	1	1	1	1	1	1	1	1			
Konferencje/seminaria	1																											1
Wykłady	10		2																									8
Porady	80		30								5								10				10				25	
Artykuły do gazet	4		1														1		1								1	
Artykuły na stronę internetową	1																										1	
Audycje telewizyjne i radiowe	0																											
Broszury/ Ulotki	1																										1	
Opracowanie prezentacji multimedialnych	1																										1	
Zadania wdrożeniowo- upowszechnieniowe: E/5	3		1																				1				1	
Plan działania GPR	0																											
Wniosek-GPR	0																											
Zmiany do planu	0																											
Priorytet 2. Zrównoważony rozwój obszarów wiejskich																												
Program 1. Działania proekologiczne i ochrona środowiska																												
Zadanie 1. Kształtowanie postaw i zachowań mieszkańców obszarów wiejskich sprzyjających ochronie środowiska																												
Szkolenia	12						6	1				1																4
Szkolenia praktyczne	1			1																								
Szkolenia wyjazdowe	0																											
Konferencje/seminaria	0																											
Wykłady	12			1				1				1															5	4
Porady	1246		80	35	36	50	60	210	20	90	20	60	80		40		40	30			80	60		110	145			
Artykuły do gazet	12			1				2				1			1					1		1		1		4		
Artykuły na stronę internetową	0																											
Audycje telewizyjne i radiowe	0																											
Broszury / Ulotki	0																											
Opracowanie prezentacji multimedialnych	0																											
Zadania wdrożeniowo - upowszechnieniowe w tym:	200	0	16	5	9	9	6	18	6	12	13	12	15	4	8	0	5	8	0	2	11	6	3	19	13	0	0	
EOŚ /5	86		1	1	6	4	4	6	2	12	4	8	6		2		4	0		2	8	1	2	11	2			
EOŚ/6	21				3						4	3						3				4		1	3			
EOŚ/9	93		15	4		5	2	12	4		5	1	9	4	6		1	5			3	1	1	7	8			
Zadanie 2. Doradztwo dla rolników gospodarujących na obszarach objętych Dyrektywą Azotanową (OSN)																												
Szkolenia	8					4	3																					1
Konferencje/seminaria	0																											
Wykłady	6					4	1																					1
Porady	155					30	50													65							10	
Artykuły do gazet	1						1																					
Artykuły na stronę internetową	0																											
Audycje telewizyjne i radiowe	0																											
Opracowanie prezentacji multimedialnych	1																										1	
Inne: karta dokumentacyjna pola/ rejestr działań agrotechnicznych (OSN)/ankiety	30																										30	
Wizyty w gospodarstwach	50						20																				30	
Opracowania: plany nawozowe na OSN	0																											
Zadanie 3. Propagowanie racjonalnego nawożenia ze szczególnym uwzględnieniem wapnowania gleb																												
Szkolenia	22						8			1		3	1	1	2							3	1				2	
Konferencje/seminaria	0																											
Wykłady	9									1		2										3	1				2	
Porady	1390		72	15	8	90	10	310	60	5	40	90	130	10	70		60	50			30	90		215	35			
Artykuły do gazet	2		1																									
Artykuły na stronę internetową	0																											
Audycje telewizyjne i radiowe	0																											
Opracowanie prezentacji multimedialnych	1						1																					
Zadania wdrożeniowo - upowszechnieniowe w tym:	199	0	12	2	2	9	1	23	4	5	13	18	18	3	6	1	9	2	9	0	19	5	2	36	0	0	0	
2/R	121		5	2	2	6		11		5	5	13	17	2	2	1	5	2	8		11	5		19				
EOŚ/8	78		7			3	1	12	4		8	5	1	1	4		4		1		8		2	17				

Działania	Razem LODR	ZDR-BE	ZDR-BP	ZDR-BI	ZDR-BY	ZDR-CH	ZDR-EL	ZDR-HR	ZDR-JL	ZDR-KO	ZDR-KS	ZDR-KR	ZDR-LU	ZDR-LE	ZDR-ŁU	ZDR-OL	ZDR-PA	ZDR-PI	ZDR-RP	ZDR-RY	ZDR-TL	ZDR-WI	ZDR-WL	ZDR-ZA	ZSP	ZPW	ZEK	
Zadanie 4. Propagowanie ekologicznych metod produkcji żywności																												
Szkolenia	20		6	1	2	1					4			1		1		1					1	2				
Szkolenia praktyczne	4												4															
Szkolenia wyjazdowe	0																											
Konferencje/seminaria	1																									1		
Kursy ekologiczne	0																											
Wykłady	17		5	1		1					4			1									2	1	2			
Porady	897		213	40	14	50	20		10	24	100		60			40	20		10	60				36	200			
Artykuły do gazet	18		1	1		1					1		2										1	1	10			
Artykuły na stronę internetową	1															1												
Audycje telewizyjne i radiowe	0																											
Broszury / Ulotki	0																											
Opracowanie prezentacji multimedialnych	2																										2	
Zadania wdrożeniowo - upowszechnieniowe w tym:	94	0	21	3	1	8	3	0	0	3	9	2	4	3	0	6	1	2	0	10	0	5	5	3	5	0	0	
EOŚ /1	16		3			2					1	1				3				4		1		1				
EOŚ /2	37		13	1		3	2			1	2		3	1			1	1				4	3			2		
EOŚ /3	41		5	2	1	3	1			2	6	1	1	2		3		1		6			2	2	3			
Opracowania: rolnictwo ekologiczne	0																											
Zadanie 5. Pomoc rolnikom w realizacji lub wdrażaniu Programów Rolnośrodowiskowo - Klimatycznych																												
Szkolenia	51		9	1		3	2		1	6	7		3	2	2	2	2			2	4			4	1			
Szkolenia praktyczne	0																											
Szkolenia wyjazdowe	0																											
Konferencje/seminaria	1					1																						
Wykłady	48		8	1		2	2		1	5	7			2	2	3	2			2	1			2	8			
Porady	2009	30	170	35		155	40		85	56	170	15		125	60	70	100	70	10	75	40	195		158	325		25	
Artykuły do gazet	12		2			1	1							1			1							1	5			
Artykuły na stronę internetową	0																											
Audycje telewizyjne i radiowe	0																											
Broszury / Ulotki	0																											
Opracowanie prezentacji multimedialnych	2																									2		
wnioski rolnośrodowiskowe	1844	30	205	100		222		200	40		75		100	62	30	10	135	30	70	20	42	107	140	180		46		
plany działalności rolnośrodowiskowej	52		32														5						14			1		
plany nawozowe	431	10	9	16		59		160	8		39			2	2		16	30	2		8	5	7	45		13		
aktualizacje planów działalności rolnośrodowiskowej	59		1	16							3										2	7	20			10		
Zadanie 6. Wspieranie wykorzystania surowców rolniczych w pozyskiwaniu odnawialnych źródeł energii																												
Szkolenia	28	1	1	1	1	1	1	1	1	1	1	1	1	1	1	1	5		1	1	1	1	1	3				
Szkolenia praktyczne	1																		1									
Szkolenia wyjazdowe	0																											
Konferencje/seminaria	1																									1		
Wykłady	13	1										1					5							3	3			
Porady	174		4									20	20				20	20		5				40	45			
Artykuły do gazet	8	1														1	2					1			3			
Artykuły na stronę internetową	0																											
Audycje telewizyjne i radiowe	0																											
Broszury / Ulotki	0																											
Opracowanie prezentacji multimedialnych	0																											
Zadania wdrożeniowo - upowszechnieniowe w tym:	24	0	1	0	0	0	0	0	0	0	3	1	0	0	0	4	0	2	0	0	3	4	1	5	0	0	0	
3/ R	10										3							2				2	1	2				
EOŚ/4	14		1									1				4					1	4		3				
Program 2. Wspieranie rozwoju przedsiębiorczości i aktywizacja mieszkańców obszarów wiejskich																												
Zadanie 1. Propagowanie i pomoc w rozwijaniu pozarolniczych form aktywności gospodarczej, w tym agroturystyki, turystyki, produktów turystycznych/ reorientacja zawodowa mieszkańców wsi																												
Szkolenia	35	1	3			7		1	2	1	4	1	2						4		1		2	5		1		
Szkolenia praktyczne	7								1			1	1													4		
Szkolenia wyjazdowe	0																											
Konferencje/seminaria	3		1																							2		
Kursy agroturystyczne - bezpłatne	2		1									1																
Wykłady	34		5			2			3		2	1							3				3	5		10		
Porady	1035	20	100			90		40	30		90	50	110	30	20	20	35	20	30		20	30	70		210	20		
Artykuły do gazet	25		4		1				1		1		1						1				1	1		14		
Artykuły na stronę internetową	0																											
Audycje telewizyjne i radiowe	0																											
Broszury / Ulotki	0																											
Opracowanie prezentacji multimedialnych	6																									6		

Działania	Razem LODR	ZDR-BE	ZDR-BP	ZDR-BI	ZDR-BY	ZDR-CH	ZDR-EL	ZDR-HR	ZDR-JL	ZDR-KO	ZDR-KS	ZDR-KR	ZDR-LU	ZDR-ŁE	ZDR-ŁU	ZDR-OL	ZDR-PA	ZDR-PI	ZDR-RP	ZDR-RY	ZDR-TL	ZDR-WI	ZDR-WL	ZDR-ZA	ZSP	ZPW	ZEK
Warsztaty	6																								6		
Prezentacje doświadczeń w obiektach	6																									6	
Artykuły do gazet	3																									3	
Artykuł na stronę internetową	4																									4	
Audycje telewizyjne i radiowe	1																									1	
Ulotki	2																									2	
Opracowanie prezentacji multimedialnych	3																									3	
Zadanie 2. Organizacja Wystaw, targów i festynów																											
Imprezy wystawienniczo-targowe	8		1																						2	5	
Artykuły do gazet	12								1	1		3			1							1			2	3	
Artykuły na stronę internetową	3									1												1				1	
Audycje telewizyjne i radiowe	2																									2	
Opracowanie prezentacji multimedialnych	1																									1	
Zadanie 3. Organizacja konkursów, olimpiad wiedzy rolniczej i ekologicznej																											
Konkursy	8																								3	1	4
Olimpiady	0																										
Artykuły do gazet	6																										6
Artykuły na stronę internetową	1																										1
Audycje telewizyjne i radiowe	0																										
Opracowanie prezentacji multimedialnych	0																										
Program 2. Współpraca z organizacjami okolorolniczymi																											
Zadanie 1. Współpraca z organizacjami samorządowymi, instytucjami, szkołami i firmami rolniczymi																											
Promocja działalności LODR na dożynkach gminnych, powiatowych, wojewódzkich, prezydenckich	237	2	7	6	6	17	5	18	1	7	2	9	12	12	9		9	5	26	5	11	21	6	28	10	2	1
Udział w targach, wystawach (przygotowanie stoiska LODR)	71	1	4				1	9		5							11		6					4	17	10	3
Udział w komisjach kłuskowych	16		1			7													6			2					
Udział w komisjach konkursowych	23		2	1		1						3			2				2			1	1	1		5	4
Udział w posiedzeniach rad gmin, miast, powiatów, itp.	425	10	18	24	12	28	10	16	14	20	18	11	24	12	18	14	14	8	17	12	24	18	17	66			
Opracowanie prezentacji multimedialnych	0																										
Inne	8		1				2			4									1								
Działalność wewnętrzna																											
Szkolenia wewnętrzne dla doradców	79		3	2	1		3		2	1	2			3		2				1		2	6		16	13	22
Prenumerata roczna	6070	90	490	305	180	540	120	270	180	235	330	243	360	150	240	120	240	150	195	120	300	270	150	710	32	30	20
Prenumerata półroczna	92									5	54								25								8
Ankiety gospodarstw	24050	360	1920	1200	720	2160	480	960	720	960	1200	1180	1440	600	960	480	960	480	860	480	1200	1200	600	2930			