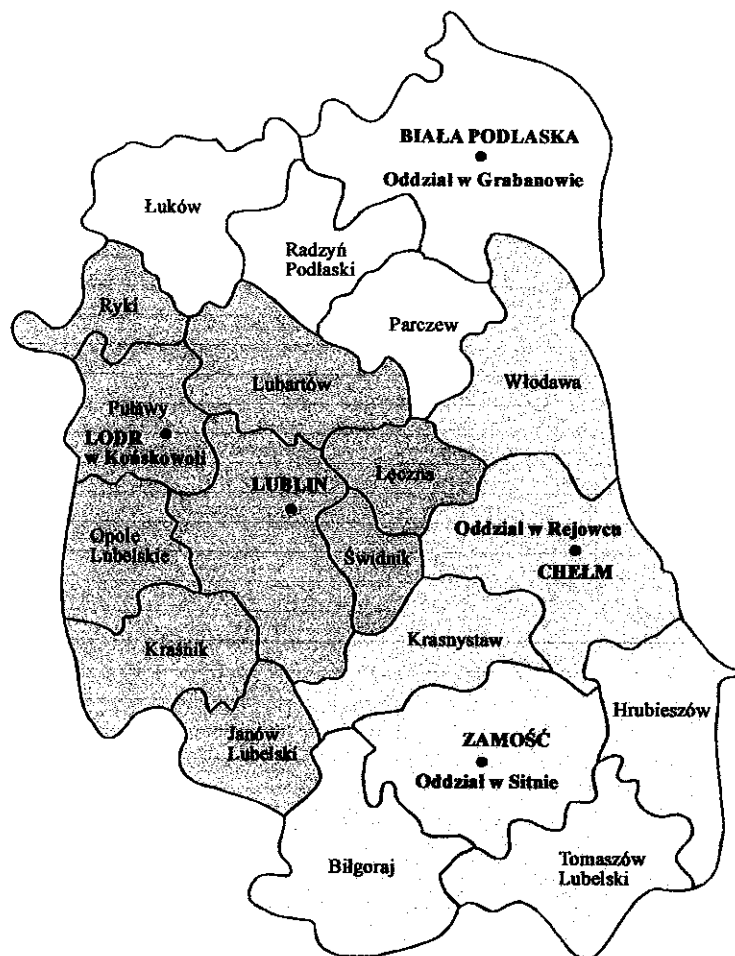




# PLAN DZIAŁALNOŚCI

**Lubelskiego Ośrodka Doradztwa Rolniczego  
w Końskowoli  
na 2009 rok**



## SPIS TREŚCI

1. WSTĘP .....	2
2. DZIAŁ METODYKI DORADZTWA, SZKOLEŃ I WYDAWNICTW .....	16
3. DZIAŁ SYSTEMÓW PRODUKCJI ROLNEJ, STANDARDÓW JAKOŚCIOWYCH I DOŚWIADCZALNICTWA .....	25
4. DZIAŁ PRZEDSIĘBIORCZOŚCI, WIEJSKIEGO GOSPODARSTWA DOMOWEGO I AGROTURYSTYKI .....	37
5. DZIAŁ EKONOMIKI .....	47
6. DZIAŁ ZASTOSOWAŃ TELEINFORMATYKI .....	60

## 1. WSTĘP

### Sytuacja rolnictwa i obszarów wiejskich województwa lubelskiego

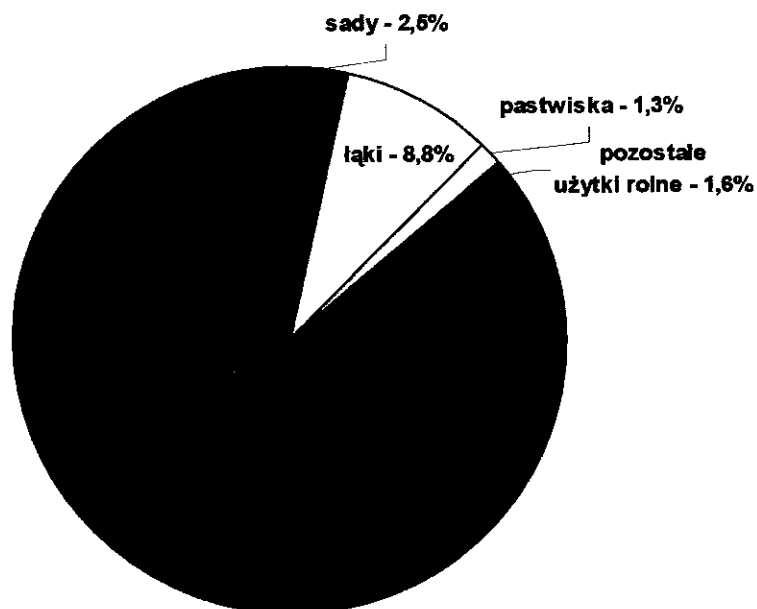
Województwo lubelskie, w obecnych granicach administracyjnych, zajmuje 8 proc. powierzchni Polski i jest trzecim, co do wielkości regionem kraju. Liczba mieszkańców wynosi 2166,2 tysięcy (8. miejsce w kraju). Gęstość zaludnienia jest znacznie niższa od średniej krajowej - 86 osób na 1 km<sup>2</sup> (12 miejsce w kraju). Liczba ludności wiejskiej stale spada, ale nadal ponad połowa ludności województwa mieszka na wsi (53,4%). Wynika to z rolniczego charakteru regionu, co potwierdza 14. miejsce w kraju pod względem wskaźnika urbanizacji.

Korzystne warunki klimatyczne i urodzajne gleby sprawiają, że Lubelszczyzna posiada duży potencjał w zakresie produkcji rolniczej. Przeważają dobre i bardzo dobre gleby, należące w większości do I – IV. klasy bonitacyjnej. Najżyźniejsze gleby występują w powiatach: hrubieszowskim, świdnickim, lubelskim i zamojskim. Gleby najuboższe w powiatach: włodawskim, bialskim.

Rolnictwo jest jednym z najważniejszych działów gospodarki województwa. Liczba zatrudnionych w tym sektorze stanowi 33,7 % pracujących ogółem w województwie (w przemyśle – 20,3 %, w usługach – 46%).

W strukturze użytkowania ziemi największy obszar zajmują użytki rolne, które wg danych GUS, stanowią 62,7% powierzchni ogólnej województwa. Wśród użytków rolnych dominują grunty orne zajmujące 48,4% ich powierzchni. Gospodarstwa indywidualne dysponują ogółem 96,2% UR.

#### UŻYTKOWANIE GRUNTÓW W WOJEWÓDZTWIE LUBELSKIM W 2007 R.



Dane wg GUS

W województwie funkcjonuje 289,8 tys. gospodarstw rolnych, w tym prowadzące wyłącznie działalność rolniczą stanowią 94,2 %. Liczba gospodarstw indywidualnych wynosi 222,2 tys. (12,3% ogólnej liczby w kraju) i decydują one o wielkości wytwarzanej produkcji rolniczej.

Na efektywność lubelskiego rolnictwa negatywnie wpływa niekorzystna struktura obszarowa. Przeważają gospodarstwa o małej powierzchni (do 5 ha), stanowiące ponad 50% ogólnej liczby gospodarstw. Najczęściej są to gospodarstwa wielokierunkowe, o małej skali produkcji.

W produkcji roślinnej specjalizuje się 41,1% wszystkich gospodarstw prowadzących działalność rolniczą, zaś w produkcji zwierzęcej – 9,8%. Przy czym zwierzęta gospodarskie utrzymuje 61,7% gospodarstw rolnych.

W ostatnich latach systematycznie zwiększa się zainteresowanie produkcją ekologicznej żywności. Pewną szansą na rozwój rolnictwa Lubelszczyzny może być również wykorzystanie odnawialnych źródeł energii, w tym przede wszystkim energii z biomasy. Potencjał ten można zwiększyć przeznaczając m. in. grunty odłogowane pod uprawę roślin energetycznych. W większym stopniu powinny być też wykorzystywane uprawy rzepaku jako surowca do produkcji biopaliw.

**TAB. 1. CHARAKTERYSTYKA GOSPODARSTW ROLNYCH W 2007 R. (wg GUS)**

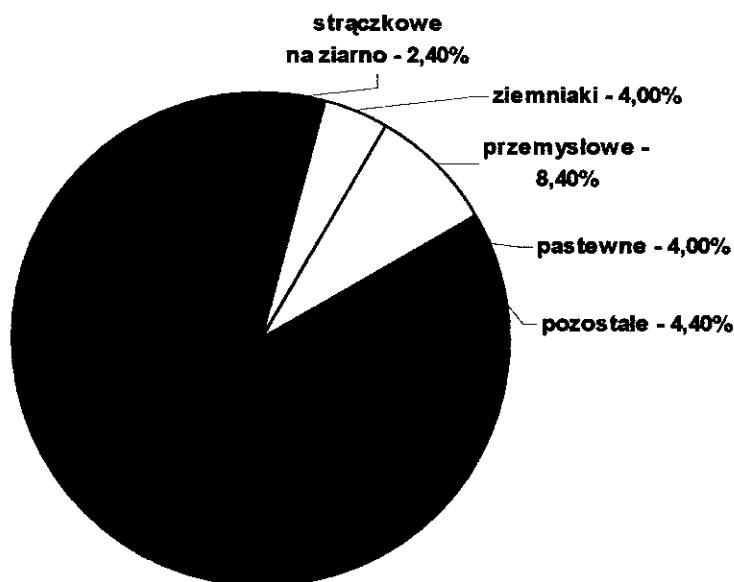
WYSZCZEGÓLNIENIE	Ogółem	Grupy obszarowe użytków rolnych				
		do 1 ha	1-5	5-10	10-20	20 ha i więcej
Gospodarstwa rolne ogółem	289791	67400	123547	61610	27581	9652
w tym gospodarstwa prowadzące uprawę: zbóż	221540	21916	103699	59329	27132	9463
strączkowych jadalnych	10862	770	3102	3539	2367	1084
ziemniaków	143023	13931	60155	42402	20533	6001
przemysłowych	32037	521	6458	11612	8939	4507
w tym: buraków cukrowych	15501	-	1128	4976	6075	3320
rzepaku	12406	424	2802	3363	3373	2445
warzyw gruntowych	35656	5385	14055	9437	4968	1811
truskawek	26870	2597	10800	9161	3399	913
sadów	58775	6653	25997	15197	8589	2338
Gospodarstwa utrzymujące zwierzęta gospodarskie	175209	19830	74481	48814	23972	8112
w tym gospodarstwa utrzymujące:	88739	2662	27362	33109	19246	6361
bydło						
w tym krowy	85114	2560	26203	31666	18579	6106
trzodę chlewną	95165	3472	33361	35169	18051	5111
w tym lochy	47982	273	11164	20048	12886	3612
konie	23018	871	11444	6993	2853	858
owce	597	12	45	131	238	171
kozy	5759	660	3079	1357	567	96
drób ogółem	148359	17274	63745	41442	19971	5927

Na Lubelszczyźnie uprawia się głównie zboża, buraki cukrowe, ziemniaki, rośliny pastewne, owoce (zwłaszcza miękkie) i warzywa, chmiel, tytoń i konopie.

W 2007 r. powierzchnia zasiewów wyniosła 1186,1 tys. ha, w tym 911,2 tys. ha zbóż. Odnotowano zwiększenie powierzchni uprawy roślin przemysłowych, zbóż, strączkowych na ziarno. Jednocześnie zmniejszyła się powierzchnia roślin pastewnych na paszę i ziemniaków.

W strukturze zasiewów zbóż zmniejszył się udział pszenicy i pszenżyta, a zwiększył jęczmienia.

**UDZIAŁ POWIERZCHNI POSZCZEGÓLNYCH GRUP UPRAW  
W OGÓLNEJ POWIERZCHNI ZASIEWÓW**



*Dane wg GUS*

Ze względu na korzystne warunki agrometeorologiczne w 2007 r., wszystkie gatunki zbóż plonowały znacznie lepiej niż rok wcześniej. Plony zbóż ozimych wyniosły 29,6 dt z 1 hektara, a jarych 27,6 dt z 1 hektara.

Większe zasiewy zbóż oraz wzrost plonów przełożyły się na zwiększenie zbiorów o 41,1%. Zbiory zbóż w województwie stanowiły 9,6 % krajowej produkcji.

**PLONY I ZBIORY ZBÓŻ PODSTAWOWYCH (wg GUS)**



Powierzchnia użytków rolnych przypadająca na jeden ciągnik w województwie wynosi 8,4 hektara i jest mniejsza niż średnio w Polsce (10,4 ha). W 2007 roku w ciągniki wyposażonych było 54,4 % ogólnej liczby gospodarstw prowadzących działalność rolniczą. Około połowa z nich miała ponad 10 lat.

W 2007 roku zużyto 113,6 kg nawozów sztucznych w przeliczeniu na 1 ha UR.

W czerwcu 2007 roku pogłowie zwierząt gospodarskich ogółem wynosiło 578,4 tys. sztuk dużych. W przeliczeniu na 100 ha UR osiągnęło wielkość 36,8 sztuk dużych.

Odnotowano wzrost pogłowia bydła i drobiu, spadła natomiast liczebność trzody chlewnej.

Wielkość pogłowia bydła w porównaniu do czerwca ubiegłego roku zwiększyła się o 0,6 %. W ogólnej populacji krów pogłowie krów mlecznych stanowiło 98,3 %. Obsada bydła wynosiła 27,0 sztuk /100 ha UR.

Pogłowie trzody chlewnej w lipcu 2007 r. w porównaniu z rokiem poprzednim zmniejszyło się o 4,0 %. Ilość loch na chów zmalała o 8,3 %, zaś loch prośnych aż o 12,5 %. Obsada trzody chlewnej na 100 ha gruntów ornych wynosiła 106,2 szt. i była niższa niż przeciętnie w kraju.

Pogłowie drobiu zwiększyło się o 13,0 %.

**TAB.2 ZWIERZĘTA GOSPODARSKIE W 2007 R. (wg GUS)**

WYSZCZEGÓLNIENIE	Ogółem	Sektor		
		prywatny		publiczny
		razem	w tym gospodarstwa indywidualne	
W SZT.				
Bydło	424210	422642	416950	1568
cielęta w wieku poniżej 1 roku	105770	105402	103590	368
młode bydło w wieku 1-2 lat	62920	62565	61506	355
bydło w wieku 2 lat i więcej	255520	254675	251854	845
w tym krowy	228023	227227	224611	796
w tym mleczne	224098	223317	221464	781
Trzoda chlewna <sup>a</sup>	1289900	1287595	1267750	2305
prosięta o wadze do 20 kg	426355	425518	421135	837
warchlaki o wadze od 20 do 50 kg	324182	323493	316442	689
trzoda chlewna o wadze 50 kg i więcej	539363	538584	530173	779
na ubój	415425	414869	409022	556
na chów	123938	123715	121151	223
w tym lochy	121273	121063	118653	210
w tym prośne	70838	70703	69404	135
Owce	22570	21400	21370	1170
w tym maciorki	15725	14952	14937	773
Konie	43745	42745	42697	1000
w tym 3-letnie i starsze	29922	29284	29246	638
W przeliczeniowych sztukach dużych (bydło, trzoda chlewna, owce, konie)	578404	575710	568130	2694

*a Stan w końcu lipca.*

**Tab. 3 SKUP WAŻNIEJSZYCH PRODUKTÓW ROLNYCH W 2007 R. (wg GUS)**

WYSZCZEGÓLNIENIE	Ogółem	Od sektora			
		razem	prywatnego		publicznego
			gospodarstwa indywidualne	spółdzielnie produkcji rolniczej	
<b>OGÓŁEM</b>					
Zboża w t	527780	522171	476476	12338	5609
w tym zboża podstawowe	466864	462338	418884	11918	4526
pszenica	355427	351692	315795	9301	3735
żyto	26030	25893	22658	952	137
jęczmień	65288	65028	62011	987	260
owies i mieszanki zbożowe	4605	4597	4208	259	8
pszenżyto	15514	15128	14212	419	386
w tym zboża konsumpcyjne i paszowe	525116	519566	474147	12062	5550
w tym zboża podstawowe	464346	459879	416687	11656	4467
pszenica	354131	350442	314684	9162	3689
żyto	25814	25677	22485	909	137
jęczmień	64851	64592	61575	987	259
owies i mieszanki zbożowe	4325	4317	4008	179	8
pszenżyto	15225	14851	13935	419	374
Strączkowe jadalne w t	1143	1143	1143	-	-
Ziemniaki w t	25129	25129	25129	-	-
Buraki cukrowe w t	1740857	1731929	1678059	24702	8928
Rzepak i rzepik w t	95093	93601	83199	3348	1492
Warzywa w t	142208	142208	140092	2048	-
Owoce w t	184088	184088	183891	34	-
Żywiec rzeźny <sup>a</sup> w t	252220	251970	248845	932	250
bydło (bez cieląt)	46461	46266	46110	16	195
cielęta	3424	3424	3423	-	-
trzoda chlewna	150696	150657	149251	916	39
owce	405	389	389	-	16
konie	2392	2392	2392	-	-
drób	48842	48842	47280	-	-
Żywiec rzeźny w wbc <sup>b</sup> w t	179659	179519	177247	723	140
Mleko w tys. l	567052	565653	560317	1105	1399
Jaja w tys. szt.	5200	5200	5200	-	-
<b>Na 1 ha użytków rolnych w kg</b>					
Zboża	336	338	315	.	219
w tym zboża podstawowe	297	299	277	.	177
Ziemniaki	16	16	17	.	-
Żywiec rzeźny <sup>a</sup>	160	163	165	.	10
w tym: bydło (bez cieląt)	30	30	30	.	8
trzoda chlewna	96	97	99	.	2
drób	31	32	31	.	-
Mleko w l	361	366	370	.	55

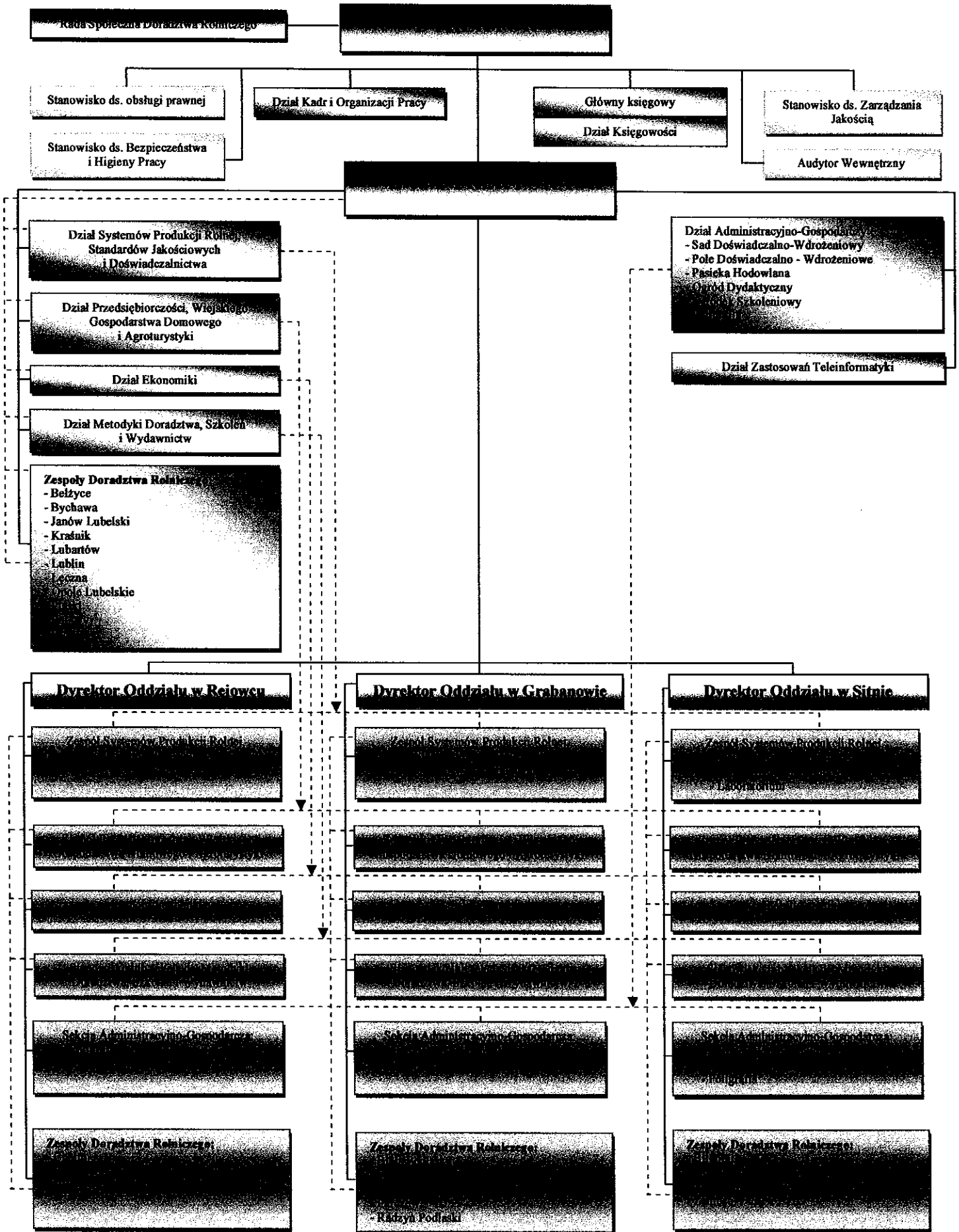
*a* W wadze żywej. *b* Bydło, cielęta, trzoda chlewna, owce, konie, drób.

Wartość skupu produktów rolnych w 2007 roku wzrosła o 20,7 % i wyniosła 2884,1 mln zł. Skupiono 527,8 tys. ton zbóż (mniej o 3,8 %), 252,2 tys. ton żywca rzeźnego w wadze żywej (więcej o 6,1 %) niż przed rokiem. Trzoda chlewna w ogólnej ilości skupionego żywca stanowiła 59,7 %. Skup mleka był mniejszy o 3,9 % niż w poprzednim roku i wyniósł 567,1 mln litrów.

Z jednego hektara użytków rolnych skupiono ogółem 336 kg zbóż oraz 114 kg żywca rzeźnego (wbc).

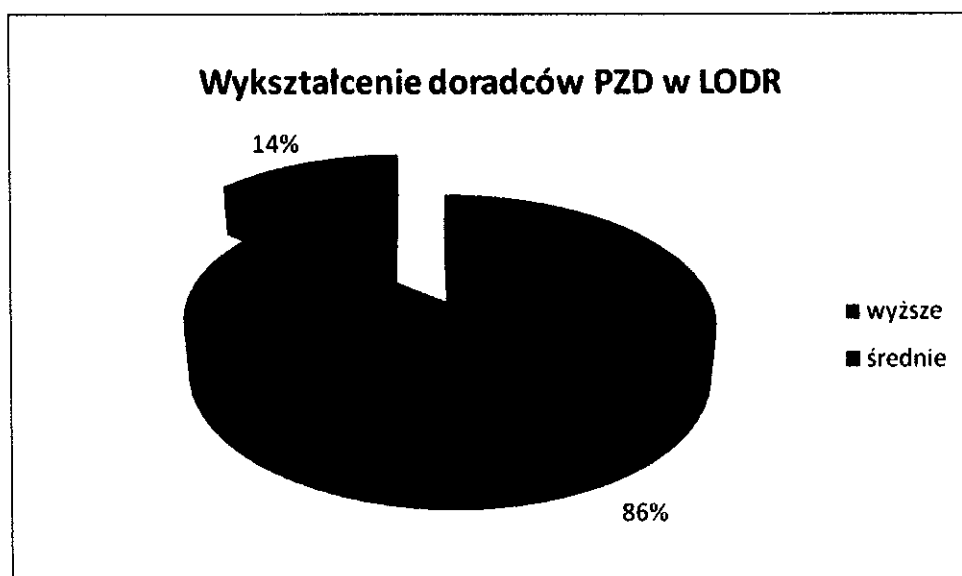
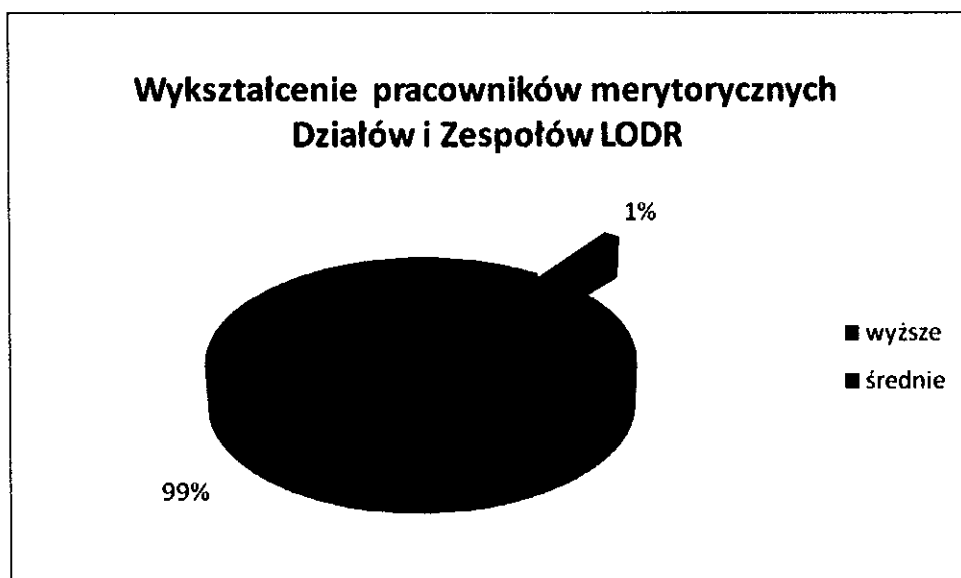


# SCHEMAT STRUKTURY ORGANIZACYJNEJ LODR

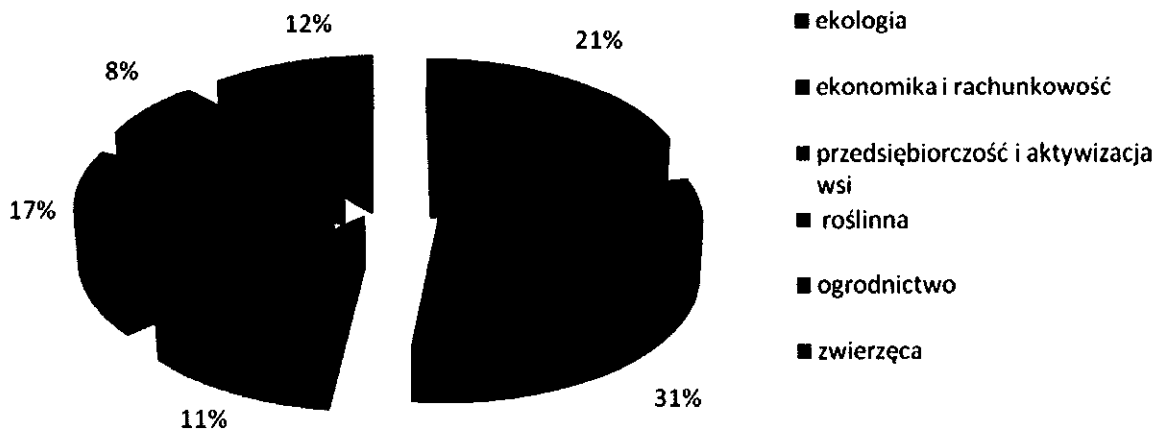


W Lubelskim Ośrodku Doradztwa Rolniczego w Końskowoli obecnie zatrudnionych jest ogółem 462 pracowników (wg stanu na 31.10.2008 r.). Jest to o 43 osoby mniej niż w roku ubiegłym (stan na 12.11.2007 r.). Z końcem roku 2008 liczba zatrudnionych osób ulegnie dalszemu zmniejszeniu o kolejne 3 osoby w związku z przejściem na emeryturę.

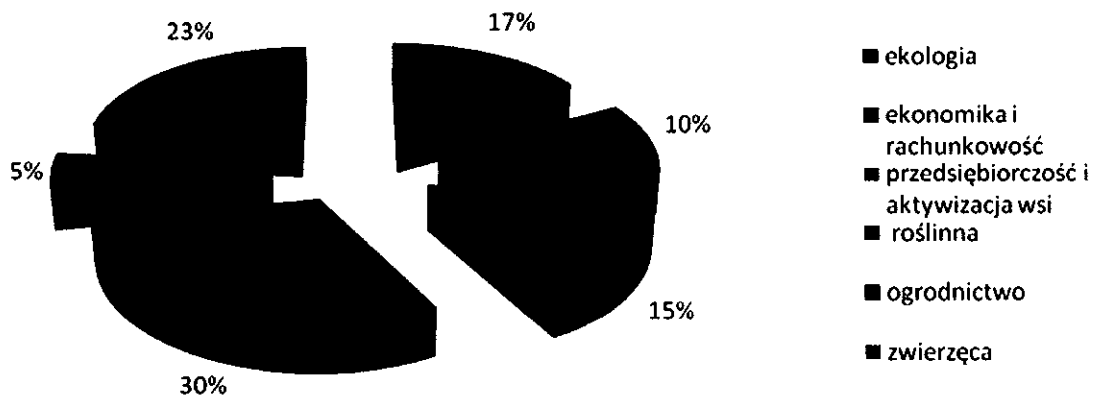
W chwili obecnej w LODR mamy 308 pracowników merytorycznych świadczących doradztwo na terenie województwa lubelskiego, w tym 228 w Powiatowych Zespołach Doradców i 80 pracowników merytorycznych Działów i Zespołów LODR. Wykształcenie i specjalizacje pracowników merytorycznych Działów i Zespołów oraz doradców terenowych w formie graficznej przedstawiają poniższe wykresy.



### Wykaz specjalizacji pracowników merytorycznych Działów i Zespołów w LODR



### Wykaz specjalizacji doradców PZD w LODR



Lubelski Ośrodek Doradztwa Rolniczego w Końskowoli jest państwową jednostką organizacyjną posiadającą osobowość prawną, działającą na podstawie ustawy z dnia 22 października 2004 roku o jednostkach doradztwa rolniczego (z późniejszymi zmianami).

Program Działalności LODR w Końskowoli został opracowany z uwzględnieniem Statutu Lubelskiego Ośrodka Doradztwa Rolniczego w Końskowoli nadanego Zarządzeniem nr 299 Wojewody Lubelskiego z dnia 12 listopada 2008 roku oraz Regulaminu Organizacyjnego LODR w Końskowoli.

Podstawowym zadaniem doradztwa rolniczego jest udzielanie wszechstronnej pomocy rolnikom oraz mieszkańcom obszarów wiejskich w celu zwiększenia dochodów z gospodarstwa rolnego oraz działania mające na celu poprawę warunków życia rodzin wiejskich. Zadania te Lubelski Ośrodek Doradztwa Rolniczego w Końskowoli będzie realizował poprzez:

- doradztwo indywidualne i grupowe,
- organizowanie szkoleń, kursów, konferencji,
- organizowanie wystaw, pokazów, demonstracji i innych przedsięwzięć upowszechniających wiedzę rolniczą, nowe technologie produkcji i promujących produkty i wyroby przetwórstwa rolno-spożywczego,
- sporządzanie opracowań ekonomicznych, finansowych i technologicznych,
- prowadzenie działalności informacyjnej i wydawniczej.

Zgodnie z Regulaminem Organizacyjnym LODR w Końskowoli prowadzone będą odpłatne i nieodpłatne usługi doradcze.

Prace związane z opracowaniem Programu Działalności Doradczej Lubelskiego Ośrodka Doradztwa Rolniczego w Końskowoli na rok 2009 poprzedziło pozyskanie informacji od rolników i innych odbiorców usług w zakresie ich oczekiwań i aktualnych potrzeb. Pod uwagę wzięto również doświadczenia doradców we wdrażaniu Programu Działalności w roku 2008. Zgodnie z obowiązującą procedurą planowania Zespoły Doradztwa Rolniczego określają zadania na rok 2009 dla każdego z doradców w oparciu o przyjęte priorytety Programu Działalności LODR, które zostały przedstawione przez kierowników Działów i Zespołów merytorycznych. Programy uwzględniające działania Zespołów Doradztwa Rolniczego są uzupełniane zadaniami realizowanymi przez specjalistów Działów i Zespołów merytorycznych, a następnie poddane weryfikacji przez ich kierowników.

Połączenia poszczególnych elementów Programu dokonuje Dział Metodyki Doradztwa, Szkoleń i Wydawnictw, a następnie przedkłada Dyrekcji do weryfikacji.

Dyrektor po naniesieniu uwag przedkłada Program Działalności do zaopiniowania Społecznej Radzie Doradztwa Rolniczego, a następnie do zatwierdzenia Wojewodzie Lubelskiemu.

### **Priorytety działań Ośrodka w roku 2009:**

- 1. Doskonalenie wiedzy doradców i rolników nt. Wspólnej Polityki Rolnej w PROW 2007-2013 w poszczególnych osiach:**
  - a. Oś 1 - Poprawa konkurencyjności sektora rolnego i leśnego
  - b. Oś 2 - Poprawa środowiska naturalnego i obszarów wiejskich
  - c. Oś 3 - Poprawa jakości życia na obszarach wiejskich i różnicowanie gospodarki wiejskiej
  - d. Oś 4 – Leader - Aktywizacja społeczności wiejskich
- 2. Popularyzacja i wdrażanie zasad Kodeksu Dobrej Praktyki Rolniczej, zasady wzajemnej zgodności (cross compliance).**
- 3. Pomoc rolnikom w pozyskiwaniu środków finansowych z funduszy unijnych i krajowych.**
- 4. Współpraca z samorządem rolniczym, związkami producentów oraz organizacjami rolniczymi w celu obiektywnej identyfikacji problemów rolników i mieszkańców obszarów wiejskich, podnoszenia poziomu jakości świadczonych usług przez Lubelski Ośrodek Doradztwa Rolniczego.**
- 5. Działania zgodne z posiadaniem Certyfikatem ISO 9001:2001 jako gwarancji wysokiej jakości świadczonych usług przez LODR w Końskowoli.**
- 6. Rozwój przedsiębiorczości na obszarach wiejskich – podejmowanie przez rolników dodatkowej działalności gospodarczej.**
- 7. Wspieranie organizowania się rolników w grupy producentów rolnych.**
- 8. Edukacja ekologiczna rolników i mieszkańców obszarów wiejskich.**
- 9. Poprawa estetyki gospodarstw wiejskich i wsi jako atrakcyjnego miejsca do wypoczynku.**
- 10. Współpraca z kobietami w zakresie rozwoju wiejskiego gospodarstwa domowego.**
- 11. Analiza kosztów produkcji i dochodowości gospodarstw o różnej skali i kierunkach produkcji.**
- 12. Przygotowanie się do świadczenia odpłatnych specjalistycznych i kompleksowych usług doradczych.**

- 13. Podnoszenie kwalifikacji i umiejętności doradców w celu poprawy konkurencyjności LODR na rynku usług doradczych.**
- 14. Wzmocnienie roli Zespołów Doradztwa Rolniczego.**
- 15. Współpraca z organami administracji państwowej, jednostkami samorządu terytorialnego oraz innymi organizacjami działającymi na rzecz rozwoju rolnictwa i obszarów wiejskich.**

**Plan działalności LODR został pozytywnie zaopiniowany przez Radę Społeczną Doradztwa przy LODR w Końskowoli w dniu 26 listopada 2008 roku.**

**Plan przedkładam do zatwierdzenia Wojewodzie Lubelskiemu.**

WYKAZ GMIN OBSŁUGIWANYCH PRZEZ POSZCZEGÓLNE ZDR W WOJEWÓDZTWIE LUBELSKIM

KOŃSKOWOLA												
ZDR / GMINY	Janów Lubelski	Kraśnik	Lubartów	Lublin	Bychawa	Bełżyce	Łęczna	Opole Lubelskie	Puławy	Ryki	Piaski	
1	Batorz	Annapol	Abramów	Garbów	Bychawa	Bełżyce	Cyców	Chodel	Puławy	Dęblin	Melgiew	
2	Chrzanów	Dzierzkowice	Firlej	Głusk	Jablonna	Borzechów	Ludwin	Józefów nad Wisłą	Natęczów	Kłoczew	Piaski	
3	Dzwola	Gościeradów	Jeziorzany	Jastków	Krzczonów	Konopnica	Łęczna	Karczminska	Kazimierz Dolny	Nowo-dwór	Rybczewice	
4	Godziszów	Kraśnik	Kamionka	Niemce	Strzyżewice	Niedrzwica Duża	Milejów	Łaziska	Kurów	Ryki	Trawniki	
5	Janów Lubelski	Szastarka	Kock	Wólka	Wysokie	Wojciechów	Puchaczów	Opole Lubelskie	Markuszów	Stężyca	Miasto Świdnik	
6	Modliborzyce	Trzydnik Duży	Lubartów-Miasto		Zakrzew		Spiczyn	Poniatowa	Żyrzyn	Ułęż		
7	Potok Wielki	Urzędów	Lubartów					Wilków	Baranów			
8		Wilkołaz	Michów						Janowiec			
9		Zakrzówek	Niedźwiada						Końskowola			
10			Ostrów Lub.						Wąwolnica			
11			Ostrówek									
12			Serniki									
13			Uścimów									

**WYKAZ GMIN OBSŁUGIWANYCH PRZEZ POSZCZEGÓLNE ZDR W WOJEWÓDZTWIE LUBELSKIM**

ZDR / GMINY	GRABANÓW						REJOWIEC				SITNO			
	Biała Podlaska	Wisznice	Łuków	Parczew	Radzyń Podlaski	Chełm	Krasnystaw	Włodawa	Biłgoraj	Hrubieszów	Tomaszów Lubelski	Zamość		
1	Biała Podlaska	Kodeń	Adamów	Parczew	Borki	Białopole	Fajslawice	Włodawa	Aleksandrów	Dobhobyczków	Bełżec	Adamów		
2	Drelów	Łomazy	Krzywdia	Dębowa Kłoda	Czemierniki	Chełm	Łopiennik Górny	Wola Uhruska	Józefów	Hrubieszów	Jarczów	Grabowiec		
3	Janów Podlaski	Piszczac	Łuków	Sosnowica	Kąkolwnica Wsch.	Dorohusk	Krasnystaw	Urszulin	Biłgoraj	Horodlo	Krynice	Krasnobród		
4	Konstantynów	Rossosz	Serokomla	Siemiń	Komarówka Podlaska	Dubienka	Izbica	Hansk	Biszczka	Mircze	Lubycza Królewska	Komarów		
5	Leśna Podlaska	Sławatycze	Stanin	Podedwórze	Radzyń Podlaski	Kamień	Rudnik	Stary Brus	Frampol	Trzeszczany	Łaszczów	Łabunie		
6	Międzyrzec Podlaski	Sosnowka	Stoczek Łukowski	Jabłoń	Ulan	Leśniowice	Gorzaków	Hanna	Goraj	Uchanie	Rachanie	Miążyn		
7	Rokitno	Tuczna	Trzebieszów	Milanów	Wohyń	Rejowiec	Żółkiewka	Wyryki	Księżpol	Werbkowice	Tarnawatka	Nielisz		
8	Terespol	Wisznice	Wojcieszków			Rejowiec Fabryczny	Kraśniczyn		Łukowa		Telatyn	Radechnica		
9	Zalesie		Wola Mysłowska			Ruda Huta	Siennica Różana		Obsza		Tomaszów Lubelski	Sitno		
10						Sawin			Tereszpol		Tyszowce	Skierbieszów		
11						Siedliszcze			Turobin		Susiec	Stary Zamość		
12						Wierzbica			Tarnogród		Ułhówek	Sułków		
13						Wojstawice			Potok Górny			Szczebrzeszyn		
14						Żmudź						Zamość		



## 2. DZIAŁ METODYKI DORADZTWA, SZKOLEŃ I WYDAWNICTW

### 1. *Koordynowanie i organizowanie działalności doradczej*

- Działalność związana z:
  - opracowywaniem planów działalności
  - opracowywaniem sprawozdawczości
  - opracowywaniem wzorów dokumentów do planowanej pracy doradczej i jej oceny.

### 2. *Organizowanie rozwoju zawodowego pracowników LODR w Końskowoli*

- Działalność związana z:
  - prowadzeniem bazy danych ofert szkoleniowych, rejestrowaniem i analizowaniem potrzeb szkoleniowych pracowników LODR
  - doborem form i metod szkolenia pracowników, stosownie do potrzeb i możliwości LODR
  - organizowaniem i nadzorem nad wdrażaniem systemu przekazywania wiedzy i informacji uzyskanej na odbytych szkoleniach pracowników LODR i sposób jej wykorzystania.

### Wykaz planowanych form doształcania pracowników w 2009 roku

Temat kształcenia	Organizator kształcenia	Forma kształcenia
Zagadnienia z zakresu produkcji roślinnej, ogrodniczej, zwierzęcej oraz ekologii i ochrony środowiska, w tym: obsługa programów komputerowych dla doradców – systemy wspomaganie decyzji, projektowanie ogrodów, nauka języków obcych, sporządzanie planów nawozowych, metodyka szkolenia dorosłych, pozyskiwanie funduszy unijnych, identyfikacja siedlisk łąkowych	Instytuty branżowe i Uniwersytet Przyrodniczy w Lublinie	konferencje i seminaria
Kredytowanie rolnictwa i przedsiębiorstw około rolniczych	CDR, LODR, ARiMR	szkolenie, seminarium
Kurs na specjalistę rolnośrodowiskowego	CDR, LODR	kurs
Rachunkowość rolna dla potrzeb PL FADN i system AGROKOSZTY	LODR, IERiGŻ	szkolenie, seminarium
Zarządzanie gospodarstwem rolnym	LODR	szkolenie
Podatek VAT w rolnictwie	CDR, LODR, US	szkolenie, seminarium
Program Rozwoju Obszarów Wiejskich na lata 2007 – 2013	CDR, LODR, ARiMR	szkolenie, seminarium
Wypełnianie wniosków do funduszy unijnych	LODR, ARiMR	szkolenie
Metody kalkulacji kosztów w rachunku ekonomicznym	LODR, IERiGŻ	szkolenie, seminarium
Tematyka niezbędna doradcy w pogłębianiu i uzupełnianiu wiedzy z zakresu ekonomiki i rachunkowości	we własnym zakresie	samokształcenie (prasa, internet, itp.)
Zasady organizacji i funkcjonowania grup producenckich	LODR	szkolenie

Zasady przeprowadzania analiz ekonomicznych	LODR	szkolenie
System zbierania, przetwarzania i przekazywania informacji rynkowej	LODR, ARiMR	szkolenie
Rozwój Obszarów Wiejskich – Program Leader	LODR, CDR/Kraków	szkolenie
Funkcjonowanie organizacji pozarządowych (zatrudnianie, prowadzenie działalności gospodarczej, księgowość, sprawozdawczość)	CDR Brwinów	szkolenie
Przedsiębiorczość - formy prowadzenia działalności gospodarczej	CDR Brwinów	szkolenie
Uczestnictwo w szkoleniach, seminariach, spotkaniach organizowanych przez instytucje w zakresie działania działu PWGDIA	CDR , ARiMR,	szkolenia, seminaria, warsztaty
Produkt tradycyjny i regionalny – aktualne informacje	CDR	seminarium
Cross compliance	CDR O/ Radom	szkolenia, warsztaty
Agroturystyka – aktualne informacje prawno-podatkowe	CDR, PFTW „Gospodarstwa Gościnne”	seminarium
Architektura krajobrazu	LODR	szkolenie
Prawo gospodarcze	LODR	szkolenie
Estetyzacja wsi i zagrody wiejskiej	LODR	szkolenie
Lokalna Grupa Działania – funkcjonowanie i sposoby wypełniania wniosków przyjmowanych przez LGD	LODR, UM, LGD	szkolenie, konferencja
Szkoła Liderów	PAFW	program szkoleniowy

3. *Organizacyjny i funkcjonalny nadzór nad prowadzeniem wdrożonej dokumentacji.*
4. *Opracowanie zasad przeprowadzania ocen pracy pracowników i funkcjonalny nadzór nad ich realizacją.*
5. *Przeprowadzanie kontroli pracy doradców na terenie działania LODR.*
6. *Udział w szkoleniach, seminariach, konferencjach organizowanych przez jednostki naukowe, administracyjne.*
7. *Współpraca z zewnętrznymi jednostkami szkoleniowymi i samorządami.*

Do zadań działu należy również:

1. Działalność wydawnicza
2. Działalność informacyjna i promocyjna
3. Działalność bibliotekarska

#### **Ad. 1. W zakresie wydawnictw**

- Wydawanie i druk miesięcznika „Lubelskie Aktualności Rolnicze” - 11 numerów (lipiec-sierpień numer łączony), miesięczny nakład ok. 8000 egzemplarzy:
  - Programowanie kolejnych numerów czasopisma, pozyskiwanie artykułów, reklam i innych informacji;
  - Przygotowanie artykułów do druku - redakcja merytoryczna i techniczna (korekta stylistyczna i ortograficzna);
  - Dystrybucja miesięcznika „Lubelskie Aktualności Rolnicze”;
  - Badanie potrzeb, prenumerata i organizacja kanałów dystrybucji;
  - Sporządzanie wykazu prenumeratorów z Oddziału, aktualizacja i weryfikacja, przyjmowanie reklamacji.
- Rozliczenie finansowe prenumeraty „Lubelskich Aktualności Rolniczych”:
  - Nadzór nad rozliczeniem finansowym prenumeratorów.
- Wydawanie wydawnictw LODR - instrukcji, ulotek i broszur:
  - Pozyskiwanie materiałów i korekta redakcyjna;
  - Przygotowanie do druku: skład komputerowy, opracowanie graficzne, adiustacja techniczna.
- Opracowywanie i wykonywanie pomocy naukowych, plakatów, zaproszeń, dyplomów i innych materiałów szkoleniowych:
  - Projektowanie, przygotowanie techniczne, skład komputerowy.
- Wykonywanie druków na potrzeby Oddziałów:
  - Skład komputerowy nowych wzorów.

Wykaz tytułów zaplanowanych publikacji zamieszczono w tabeli „Plan wydawniczy na 2009 r.”

#### **Ad. 2. W zakresie informacji i promocji**

- Promowanie działalności LODR:
  - Współpraca z mediami: przekazywanie informacji do mass mediów nt. organizowanych seminariów szkoleń i innych imprez;
  - Koordynowanie nagrywania audycji radiowych i TV, udzielania wywiadów;
  - Przegląd stron internetowych instytucji z branży rolniczej i portali rolniczych;
  - Przygotowanie notatek na stronę internetową LODR w Końskowoli;
  - Redagowanie i rozsyłanie informacji do komórek organizacyjnych;
  - Pozyskiwanie informacji z komórek organizacyjnych do upublicznienia;
  - Obsługa wycieczek;
  - Aktualizacja danych na tablicy informacyjnej.
- Prezentowanie działalności LODR poprzez wystawy okolicznościowe – DOD, dożynki gminne i powiatowe, seminaria i in.:
  - Koordynacja wizualnej promocji Oddziału – obsługi fotograficznej i nagrań wideo;
  - Przygotowanie plasz wystawowych i obsługa wystaw;
  - Wykonywanie tablic informacyjnych, napisów i oznaczeń.
- Popularyzacja wydawnictw własnych i gazety:
  - Organizacja bezpłatnego kolportażu wydawnictw własnych;
  - Przygotowywanie kiermaszy.

### Wykaz planowanych imprez rolniczych w 2009 r.

Lp.	Wyszczególnienie	Termin realizacji	Realizujący
1.	- „Święto Wiosny” w Kazimierzu Dolnym - „Święto Kwitnących Sądów” w Józefowie nad Wisłą - „Maliniaki” w Kraśniku - „Chmielaki” w Wilkowie - „Plony jesieni” w Kazimierzu Dolnym	IV V VII VIII IX	Dział Metodyki Doradztwa, Szkoleń i Wydawnictw, ZDR
2.	Dzień Otwartych Drzwi	07.VI 21.VI 28.VI	O/Grabanów, O/Rejowiec, Końskowola
3.	Wojewódzka Wystawa Zwierząt, Maszyn i Urządzeń Rolniczych	3-5.VII	O/Sitno
4.	„Święto Plonów” – dożynki wojewódzkie, powiatowe i gminne	VIII-IX	Końskowola, O/Grabanów, O/Rejowiec, O/Sitno

#### Ad 4. W zakresie działalności bibliotekarskiej

Ośrodek posiada 3 biblioteki fachowe zlokalizowane w Końskowoli, Rejowcu i Sitnie.

- Wzbogacanie zbiorów:
  - Badanie potrzeb i analiza rynku czytelniczego;
  - Zakupy i pozyskiwanie zbiorów;
  - Prenumerata czasopism fachowych do biblioteki i ZDR w UP, RUCH oraz u Wydawców.
- Opracowywanie zbiorów bibliotecznych:
  - Opisywanie, katalogowanie i włączanie do zbiorów nowych nabytków;
  - Opracowywanie i monitowanie nowości wydawniczych;
  - Przegląd prasy i tworzenie KBD na podstawie artykułów z prasy rolniczej z wykorzystaniem posiadanego oprogramowania bibliotecznego – LIBRA.
- Udostępnianie zbiorów:
  - Rejestracja czytelników i wypożyczanie zbiorów;
  - Udostępnianie prasy w czytelnicy;
  - Wyszukiwanie i udostępnianie informacji bibliograficznych na podstawie tworzonej Bazy Danych oraz opisów katalogowych.
- Przechowywanie zbiorów:
  - Segregacja i weryfikacja zbiorów;
  - Tworzenie zszywek czasopism;
  - Porządkowanie zbiorów w celu ich efektywnego wykorzystania;
  - Prowadzenie sprawozdawczości.

Plan wydawniczy na 2009 r.

L.p.	Tytuł	Oddział	Autor
1	Lubelskie Aktualności Rolnicze	Końskowola	Praca zbiorowa
2	Uprawa ziemniaka jadalnego	Końskowola	Wojciech Rysak
3	Towarowa uprawa porzeczek	Końskowola	Zdzisław Partyka
4	Towarowa uprawa kapustnych	Końskowola	Karol Kłopot
5	Uprawa malin	Końskowola	Alicja Pawlak-Zdziechowska
6	Higiena produkcji mleka	Końskowola	Piotr Woch
7	Choroby pszczoł	Końskowola	Cezary Kruk
8	Zapylanie upraw rolniczych przez pszczoły	Końskowola	Cezary Kruk
9	Zapobieganie zatruciom pszczoł	Końskowola	Cezary Kruk
10	Desery na różne okazje	Końskowola	Zofia Gorgol
11	Cykl wydawnictw ROW	Końskowola	Praca zbiorowa
12	Rodzime lokalne rasy zachowawcze bydła	Grabanów	Anna Wojtuszkiewicz
13	Biuletyn ekonomiczny	Grabanów	Praca zbiorowa
14	Poradnik plantatora ziół	Grabanów	Iwona Petruczynek
15	Borówka amerykańska – owoc dalej opłacalny	Grabanów	Stanisław Myć
16	Aktywizacja społeczności wiejskiej	Grabanów	Zofia Sztokalińska
17	Rosliny poplonowe	Rejowiec	J. Dąbski, J. Wawrzyszuk
18	Przetwory domowe	Rejowiec	Marzena Borkowska
19	Orzech włoski	Rejowiec	Marzena Szymaszek
20	Biuletyn Ekonomiczny	Rejowiec	Henryk Kaproń
21	Przykładowe kalkulacje produkcji rolniczej	Sitno	Praca zbiorowa
22	Śpiewnik agroturystyczny	Sitno	Małgorzata Piróg
23	Żywienie krów	Sitno	Grażyna Różycka
24	Racjonalna gospodarka na łąkach i pastwiskach	Sitno	Anna Protas

Tabela nr 1

## Zestawienie form szkoleniowych planowanych w 2009 roku w LODR Końskowola

Lp.	Forma pracy doradczej	ZAKŁAD / ODDZIAŁ																							Razem							
		Janów Lubelski	Kraśnik	Lubartów	Lublin	Bychawa	Betlece	Łęczna	Opole Lubelskie	Puławy	Ryki	Piaski	Biała Podlaska	Wisznice	Luków	Parczew	Radzyn Podlaski	Chełm	Krasnyślawa	Włodawa	Biłgoraj	Hrubieszów	Tomaszów Lubelski	Zamość		Zespoły Grabanów	Zespoły Rejowiec	Sitno	Końskowola	Dział		
1	Szkolenia z zakresu SPR w tym:	30	36	42	27	22	15	20	19	30	25	18	30	40	33	20	22	45	25	27	48	57	32	72	1	13	0	37	51	786		
	roślinna	2	10	17	4	6	1	5	2	3	3	7	10	2	6	6	20	8	9	4	5	19	6	26	2	1	0	8	9	190		
	ogrodnicza	3	5	5	3	3	4	5	13	6	4		1	1	4	1				4	4		2		2	1	0	6	7	67		
	zwierzęca	1	10	8	7	5	6	5	0	6	4	5	10	3	13	3		12	3	7	11	6	6	19	2	0	0	21	23	173		
	ekologia	1	2		2	1		1			2	1				1				3	3		2	1	1	1	1		2	19		
	ochrona środowiska	3	5	4	1	2		1			2	2		7	4	3				2	6	9	4	5				1	1	61		
	PROW, CC	20	4	8	10	8	4	4	3	4	15	10	3	10	27	6	2	25	13	11	22	23	14	19		8	0	1	9	276		
	Seminarium wojewódzkie SPR																									4	4	3	11	22	22	
	3	Szkolenia z zakresu Ekonomiki w tym:																														
		ekonomiki	5	5	5	5	5	5	5	5	0	5	5	10	5	5	5	5	5	5	5	5	5	5	10	11	6	10	17	44	164	
		rachunkowości	1	1	1	1	1	1	1	1		1	1	2	1	1	1	1	1	1	1	1	1	1	1	2	6	2	4	3	15	39
		grup producentów																														
VAT		1	1	1	2	1	1	1	1	1	1	1	2	1	1	1	1	1	1	1	1	1	1	2		1	2	1	5	30		
PROW, CC		3	3	2	2	2	2	2	2	2	2	2	4	2	2	2	2	2	2	2	2	2	2	4	2		2	2	2	6	56	
Seminarium wojewódzkie Ekonomiki																											1	1	1	1	4	4
5		Szkolenia z zakresu P.WGDIA w tym:																														
	agroturystyka	5	13	5	11	0	5	10	5	8	5	3	0	6	7	10	5	5	5	3	5	5	15	6	6	15	16	10	47	189		
	estetyczna	1					2								1			2			2		2	2	2	2	3	2	1	8	20	
	zdrowy styl życia																															
	produkt regionalny							2					3	3	4	3			2	1	3	1	3	1	2		5	1	6	25		
	przedsiębiorczość	1	4		4		2	2		1		3				3										1	1	2		4	18	
	PROW, CC	3	5	2	5	1	5	1	5	1	3	4	2	2	4	4	3	3	3	2	3	2	7	1	1	1	6	4	8	19	79	
	LIDER+ /aktywizacja							1			3															1		7	1	9	15	

6	Seminaria wojewodzkie P.WGDIA	40	54	52	43	27	25	35	29	38	35	26	40	51	45	35	32	55	35	35	58	67	52	88	25	42	35	80	182	1179
7	Szkolenia z zakresu Metodyki		2			4					2	3			3					3					2	2	1	6	9	26
8	Razem szkolenia	82	102	102	82	52	52	72	62	67	72	52	82	102	92	72	62	112	72	72	112	102	102	172	53	58	78	113	302	2253
9	Szkolenia wyjazdowe	26	20	32	10	22	10	10	10	10	12	20	20	22	10	20	38	42	30	20	20	40	20	52	5	20	20	45	551	
10	Zadania upowszechnieniowe w tym: roslinna	4	10	10	10		12	10	22	15	10	10	2	10	10	2	2			10			10	5	5	5	15	30	179	
	ogrodnicza	10	20	20	10	10	20	10	10	10	10	10	20	30	30	10	30	10	22	42	12	20	20	60	7	12	12	17	48	496
	zwierzęca	22	20	20	10	10	10	10	10	10	10	10	20	20	10	10	10	10	20	20	30	20	20	20	12	12	12	24	60	386
	ekologia	10	10	10	12	10	10	10	10	12	10	2	10	20	10	10	10	10	10	10	10	10	10	20	17	12	22	32	83	325
	EIFR	10	22	10	20	10	10	10	10	10	10	2	10	20	10	10	10	10	10	10	10	10	32	10	12	12	7	5	36	316
	PIAW	5	10	5	9	3	5	2	2	4	2	5	10	5	5	3	3	5	7	4	5	9	1	9	3	1	1	2	7	125
	Kursy w tym: chemiczne	4	9	5	8	3	5	1	2	4	1	4	10	5	5	3	3	4	7	3	5	8		9	1	1	1	1	109	
11	ekologiczne	1	1		1			1				1						1		1				1	1	1	1	4	5	
	agrolistyczne										1																			8
	kombajnistów																					1								3
	inne/np. C.C.																												0	0
	Usługi doradcze w tym:	806	679	708	990	556	708	889	504	494	631	816	820	1014	552	699	627	1263	696	696	1138	1051	688	1081	696	755	983	1188	3622	21718
	plany przedsięwzięć/biznesplanu	2	5				6	2			7	13	2	11	14	5	4	17	13	7	5	32	6	7		5	8	3	16	174
	księgi rachunkowości	41	3	14	10	26	23	24	30	6	23	24	22	7	26	60	27	21	38	22	43			38	47	32	76	64	219	747
	wnioski:	763	671	694	980	530	648	863	464	488	591	759	796	996	512	625	596	1225	635	667	1090	849	682	1036	649	688	869	1119	3325	20485
	dopłaty bezpośrednie	600	540	550	900	480	610	750	424	420	490	600	520	700	380	428	450	1000	500	500	880	600	560	810	390	500	650	794	2334	16026
	ułatwienie startu MIR	1	4				5	7	3		4	8	8	13	10	3	4	5	3	6	5	3	2	6	1		6	1	8	108
	renty strukturalne	4	1				4	8	3	1	7	8	6	5	3	5	4	3	5	3	6	14	2	15			1	1	2	109
	modernizacja gospodarstw rolnych	2	4				8	6	17	7	9	13	6	23	17	14	6	5	5	3	7	3	5	6	1	3	9	22	35	201
	wnioski o płatność z modernizacji	1	5				6	2	13	8	9	12	8	27	17	9	6	5	5	3	11	3	3	6	3		7	21	31	190
	działalności	1	3				2	4	2	3	1	2	4	1	4	1	4	1	1	1	4	1	1	2	1	3	1	4	9	51
	wnioski o płatność z różnicowania	1	2				1	3		2	1	1	4	1	4	0	4	1	1	1	1	1	1	5	1	2	3	6	40	
12	plany rolnośrodowiskowe	18	12	21		7	2	18	1	5	10	15	70	54	35	25	18	50	30	15	23	19	10	25	25	15	15	35	90	573
	wnioski rolnośrodowiskowe - realizacja	135	100	123	80	43	10	65	1	40	60	100	170	172	40	140	100	130	70	120	130	200	100	125	226	150	150	235	761	3015
	Inne wnioski / wymieniać/mikroprze ds., nowe wnioski rolnośrodowiskowe													2			25	15	15	23	5			36	1	15	30	3	49	172





Tabela nr 2

Zestawienie form pracy doradczej planowanych w 2009 roku w LODR Końskowola

	Ilość											Usługi doradcze	
	Szkolenia stacjonarne	Szkolenia wyjazdowe	Zadania upowszechnieniowe	Lustracje zadań	Instruktaż indywidualny	Kursy	Konkursy	Olimpiady	Artykuły	Audycje radiowe i telewizyjne	Broszury		Kluby 4-H
<b>Końskowola - działy</b>	80	6	113	536	1195	2	3		52		8		1188
Janów Lubelski	40		82		1615	5							806
Kraśnik	54	2	102		1 700	10	11		1				679
Lubartów	52		102		1100	5						1	708
Lublin	43		82		1200	9			7			2	990
Bychawa	27	4	52		184	3							556
Bełżyce	25		52		920	5			9				708
Łączna	35		72		990	2	3		2				889
Opole Lubelskie	29		62		800	2				0			504
Puławy	38		67		1920	4			1				494
Ryki	35	2	72		820	2			2				631
Piaski	26	3	52		910	5	0	0	2	0	0	1	816
<b>RAZEM Końskowola:</b>	<b>484</b>	<b>17</b>	<b>910</b>	<b>536</b>	<b>13354</b>	<b>54</b>	<b>17</b>	<b>0</b>	<b>76</b>	<b>0</b>	<b>8</b>	<b>4</b>	<b>8969</b>
<b>Grabanów Zespoły</b>	25		53	164	530	3	5		28	3	2		696
Biała Podlaska	40		82		810	10			1		1		820
Wisznice	51		102		1230	5	3		10		1		1014
Łuków	45	3	92		775	5	2		3			1	552
Parczew	35		72		878	3			3				699
Radzyń Podlaski	32		62		748	3			1				627
<b>RAZEM Grabanów:</b>	<b>228</b>	<b>3</b>	<b>463</b>	<b>164</b>	<b>4971</b>	<b>29</b>	<b>10</b>	<b>0</b>	<b>46</b>	<b>3</b>	<b>4</b>	<b>1</b>	<b>4408</b>
<b>Rejowiec Zespoły</b>	42	2	58	127	560	1	6		17		4		755
Chełm	55		112		1100	5			12				1263
Krasnystaw	35		72		778	7			7				686
Włodawa	35	3	72		990	4	2		7			1	696
<b>RAZEM Rejowiec:</b>	<b>167</b>	<b>5</b>	<b>314</b>	<b>127</b>	<b>3428</b>	<b>17</b>	<b>8</b>	<b>0</b>	<b>43</b>	<b>0</b>	<b>4</b>	<b>1</b>	<b>3400</b>
<b>Sitno Zespoły</b>	35	1	78	254	1098	1	1	1	19		4		983
Biłgoraj	58		112		1400	5			3				1138
Hrubieszów	67		102		860	9	1		2		1		1051
Tomaszów Lubelski	52		102		968	1			1				688
Zamość	88		172		3260	9			17				1081
<b>RAZEM Sitno:</b>	<b>300</b>	<b>1</b>	<b>566</b>	<b>254</b>	<b>7586</b>	<b>25</b>	<b>2</b>	<b>1</b>	<b>42</b>	<b>0</b>	<b>5</b>	<b>0</b>	<b>4941</b>
<b>RAZEM LODR:</b>	<b>1179</b>	<b>26</b>	<b>2253</b>	<b>1081</b>	<b>29339</b>	<b>125</b>	<b>37</b>	<b>1</b>	<b>207</b>	<b>3</b>	<b>21</b>	<b>6</b>	<b>21718</b>

### **3. DZIAŁ SYSTEMÓW PRODUKCJI ROLNEJ, STANDARDÓW JAKOŚCIOWYCH I DOŚWIADCZALNICTWA**

#### ***I. Część opisowa***

W 2009 r. zadania określone w planie w zakresie agrotechniki, ogrodnictwa, zootechniki i ekologii oraz ochrony środowiska będzie wykonywało 200 specjalistów, w tym zatrudnionych w Zespołach Doradztwa Rolniczego - 158, w Końskowoli - 15 oraz w Oddziałach LODR - 27. Agrotechnicy stanowią 71 osób, ogrodnicy 16, zootechnicy 57 i ekolodzy 56. Zadania doradcze będą realizowane w formie szkoleń, prac doświadczalnych w obiektach w Końskowoli, w sadzie i na polu doświadczalno-wdrożeniowym, zadań o charakterze wdrożeniowo - upowszechnieniowym w gospodarstwach rolnych oraz innych działań w formie pomocy dla rolników ubiegających się o środki finansowe w ramach Programu Rozwoju Obszarów Wiejskich na lata 2007 – 2013. Głównym celem działań podejmowanych w 2009 r. będzie dostosowywanie gospodarstw do aktualnych przepisów w zakresie tzw. wzajemnej zgodności, które będą stanowiły warunek niezbędny do ubiegania się o płatności dla rolnictwa w ramach różnych form wspierania gospodarstw z udziałem środków finansowych Unii Europejskiej, zwłaszcza w zakresie modernizacji gospodarstw i programów rolnośrodowiskowych. Prawidłowe zagospodarowanie tych funduszy związane jest ze stałym unowocześnianiem i racjonalizacją produkcji, obniżaniem kosztów produkcji i poprawą jej jakości. Temu celowi będą służyły szkolenia oraz prace innowacyjne wdrażane w gospodarstwach rolnych.

Działalność dydaktyczno-szkoleniowa polegała będzie na organizowaniu seminariów wojewódzkich, a także szkoleń i instruktaży dla producentów i doradców terenowych LODR. Ponadto prowadzone będzie doradztwo z zakresu produkcji roślinnej, sadownictwa, szkółkarstwa i warzywnictwa oraz produkcji zwierzęcej i zagadnień ekologicznych w siedzibach LODR i w terenie, bezpośrednio dla zainteresowanych rolników, telefonicznie, listownie i drogą elektroniczną wg zapotrzebowania. Specjaliści zakładowi będą również na szkoleniach w terenie prowadzić wykłady dla producentów. Tradycyjnie, już po raz XXIII w dniach 3 – 5 lipca zostanie zorganizowana wojewódzka wystawa zwierząt hodowlanych w Sitnie. Działalność doradcza będzie upowszechniana poprzez opracowywanie artykułów i zaleceń do LAR oraz broszur i ulotek, a także nagrywanie audycji i udzielanie wywiadów do radia, telewizji i prasy oraz przyjmowanie i oprowadzanie wycieczek polskich i zagranicznych po obiektach sadowniczych LODR wchodzących w skład ścieżki dydaktycznej – Ekotrasy, na polu doświadczalno – wdrożeniowym oraz w pasiece hodowlanej. Specjaliści będą podnosić własne kwalifikacje poprzez uczestnictwo w konferencjach i seminariach organizowanych przez placówki naukowo-badawcze.

#### ***Produkcja roślinna***

Głównym celem działalności doradczej w zakresie produkcji roślinnej będzie wdrażanie nowoczesnych, ekonomicznie uzasadnionych i bezpiecznych dla środowiska technologii produkcji podstawowych gatunków roślin rolniczych. Tym zagadnieniom będzie poświęcona tematyka szkoleń specjalistycznych oraz prac wdrożeniowo – upowszechnieniowych realizowanych w gospodarstwach rolnych, a także w obiektach LODR. Tematyka prac wdrożeniowych dotyczy zarówno poprawy agrotechniki, w tym zabiegów uprawowych, zasad ochrony roślin i wykorzystania potencjału genetycznego nowych odmian, jak również stwarzania warunków do osiągnięcia optymalnej wydajności roślin uprawnych w wyniku poprawy odczynu gleby i zrównoważonego nawożenia. W ramach dostosowywania gospodarstw do aktualnych przepisów związanych z poprawą jakości procesów technologicznych planuje się prowadzenie kursów chemizacyjnych oraz

kursów dla operatorów maszyn rolniczych, pomoc w zakresie atestacji opryskiwaczy, jak również poprawą warunków przechowywania ziemioplodów poprzez adaptację budynków gospodarskich na magazyny i przechowalnie. Istotnym elementem popularyzacji dobrych praktyk w rolnictwie będzie organizowanie wystaw rolniczych i wyjazdów szkoleniowych dla rolników, realizacja ścisłych doświadczeń polowych w ramach porejestrowego doświadczalnictwa terenowego, jak również popularyzacja zagadnień rolniczych w mediach poprzez współpracę z regionalnymi ośrodkami radio, telewizji oraz prasę rolniczą. Większość tematów doradczych będzie realizowana we współpracy z instytutami oraz uczelniami rolniczymi i ważniejszymi krajowymi firmami nasiennymi.

### ***Produkcja ogrodnicza***

Lubelszczyzna zajmuje czołowe miejsce w produkcji owoców takich gatunków jak: porzeczka czarna, malina, wiśnia, a także rozpowszechniona jest uprawa truskawek, jabłek i leszczyny wielkoowocowej. Zadania jakie stawiają sobie specjaliści ds. produkcji ogrodniczej to wdrażanie i upowszechnianie nowych technologii w sadownictwie oraz warzywnictwie, uzasadnionych ekonomicznie i bezpiecznych dla środowiska. Działania doradcze będą prowadzone w sadach ziarnkowych (jabłonie, grusze), pestkowych (wiśnie), na plantacjach krzewów jagodowych (porzeczki czarne, czerwone, maliny, aronia) oraz na plantacjach truskawek. Istotnym zagadnieniem jest wdrażanie nowych odmian do produkcji, wprowadzanie mechanicznego zbioru owoców malin i wiśni, co ma niebagatelne znaczenie przy deficycie siły roboczej w okresie zbiorów. Zastosowanie kombajnów wymaga jednak odpowiednio przygotowanych plantacji, konieczne jest wyjaśnienie szeregu problemów związanych z doborem odmian dostosowanych do tego rodzaju zbioru oraz ustalenie odpowiednich parametrów zbioru. Ważnym zagadnieniem będzie dostosowywanie gospodarstw do wymagań cross-compliance i przestrzeganie wymogów Dobrej Praktyki Rolniczej, wprowadzanie najnowszych technologii zgodnych z normami Unii Europejskiej, szczególnie w odniesieniu do jakości owoców i warzyw oraz bezpieczeństwa konsumentów. Tylko taka produkcja ma szansę stać się konkurencyjną na światowych rynkach. Jest to wielkie wyzwanie zarówno dla małych jak i wielkotowarowych gospodarstw ogrodniczych.

### ***Produkcja zwierzęca***

Specjaliści ds. produkcji zwierzęcej będą realizowali prace upowszechnieniowe z zakresu chowu i hodowli bydła mlecznego oraz mięsnego, trzody chlewnej, drobnego inwentarza i pszczelarstwa. Zadania będą prowadzone w formie pokazów zootechnicznych, demonstracji oraz porad specjalistycznych dla rolników. Praca doradcza będzie koncentrowała się na poprawie efektywności produkcji zwierzęcej, która w dużym stopniu zależy od żywienia, warunków utrzymania, organizacji rozrodu w stadzie, jak również wartości genetycznej zwierząt. Ponadto w 2009 r. wdrażany będzie program zwalczania choroby Aujeszky'ego w Polsce. Znaczącym zadaniem dla doradców będzie czynne uczestnictwo w akcji informacyjno-szkoleniowej dla rolników utrzymujących trzodę chlewną. Zadania doradców w zakresie budownictwa i mechanizacji produkcji zwierzęcej będą wynikać z konieczności dostosowania budynków inwentarskich i obiektów towarzyszących oraz gospodarki odchodami zwierzęcymi do wymogów ochrony środowiska oraz dobrostanu zwierząt. Ważnym działaniem będzie pomoc rolnikom w przygotowywaniu dokumentacji w celu uzyskania dofinansowania z programu PROW. W związku z rosnącymi wymogami w zakresie dobrostanu zwierząt, ochrony środowiska oraz bezpieczeństwa żywności i pasz kontynuowana będzie współpraca z takimi jednostkami, jak: Polska Federacja Hodowców Bydła i Producentów Mleka, Polski Związek Hodowców i Producentów Trzody Chlewnej „Polsus”, Państwowa Inspekcja Weterynaryjna, Uniwersytet Przyrodniczy, Lubelska Izba

Rolnicza, jak również z firmami paszowymi, dystrybutorami maszyn i urządzeń do produkcji zwierzęcej, mleczarniami i zakładami mięsnymi. Działalność doradcza będzie popularyzowana poprzez audycje radiowe, telewizyjne, oraz na łamach prasy.

### ***Ekologia***

W ramach planu na 2009 r. realizowane będą zadania, których celem jest poprawa stanu sanitarnego gospodarstw rolnych, a także zachowanie walorów środowiska przyrodniczego obszarów wiejskich. Zadania statutowe dotyczą produkcji żywności metodami ekologicznymi, programu rolnośrodowiskowego, budowy przydomowych oczyszczalni ścieków, budowy płyt obornikowych, zbiorników na gnojówkę oraz odnawialnych źródeł energii. Informacje z dziedziny ekologii i ochrony środowiska będą promowane w formie artykułów w Lubelskich Aktualnościach Rolniczych i innych wydawnictwach lokalnych. Planowane jest wykonanie 386 zadań z 6 tematów. Wykonanie tych zadań ma na celu wprowadzenie do praktyki teoretycznych rozwiązań w gospodarstwach stosujących ekologiczne metody produkcji, pomoc w przejściu z produkcji konwencjonalnej na technologie ekologiczne, analizę i instruktaż w przystosowaniu gospodarstw do minimalnych zasad wzajemnej zgodności (cross compliance), wykorzystanie alternatywnych źródeł energii w gospodarstwach wiejskich oraz budowę przydomowych oczyszczalni ścieków.

Dział w Końskowoli realizuje zadania z zakresu edukacji ekologicznej rolników oraz dzieci i młodzieży. Dysponując obiektem dydaktycznym (Ekotrasa) mamy możliwość przyjmowania osób indywidualnych oraz grup zorganizowanych i upowszechniać wiedzę z zakresu ekologicznej produkcji rolnej i ochrony środowiska. W 2009 roku podjęta będzie ścisła współpraca ze szkołami z całej Polski.

Ponadto doradcy rolnośrodowiskowi na całej Lubelszczyźnie wykonają ogółem 5079 usług doradczych, w tym: opracowywanie 5-letnich planów działalności rolnośrodowiskowej, pomoc przy wypełnianiu wniosków oraz innych dokumentów niezbędnych do otrzymania pomocy finansowej dla gospodarstw rolnych w ramach Programu Rozwoju Obszarów Wiejskich na lata 2007-2013 i prowadzenie ksiąg rachunkowych.

Realizowane będą również inne działania wynikające z polityki obszarów wiejskich.

## ***II. Działalność doradcza***

### Tematy prac wdrożeniowo - upowszechnieniowych

#### *Produkcja roślinna*

- 1/R Wdrażanie nowoczesnych, ekonomicznie uzasadnionych i bezpiecznych dla środowiska technologii produkcji roślinnej
- 2/R Poprawa produktywności poprzez ograniczenie zakwaszenia gleb
- 3/R Racjonalizacja nawożenia w oparciu o analizę zasobności gleby oraz właściwy płodozmian i uprawę poplonów
- 4/R Uprawa i wykorzystanie roślin na cele energetyczne
- 5/R Adaptacja budynków gospodarskich na cele magazynowe
- 6/R Dobór maszyn i urządzeń w nowoczesnych technologiach uprawy i zbioru roślin

#### *Produkcja ogrodnicza*

- 1/O Nowoczesny sad ziarnkowy
- 2/O Nowoczesny sad pestkowy

- 3/O Nowoczesna plantacja krzewów jagodowych
- 4/O Nowoczesna uprawa truskawek w gruncie
- 5/O Nowoczesna uprawa truskawek pod osłonami
- 6/O Nowoczesna uprawa warzyw polowych
- 7/O Nowoczesna uprawa warzyw pod osłonami
- 8/O Towarowa uprawa leszczyny wielkoowocowej

*Produkcja zwierzęca*

- 1/Z Poprawa efektywności produkcji mleka
- 2/Z Produkcja żywca wołowego wysokiej jakości
- 3/Z Efektywna produkcja prosiąt
- 4/Z Produkcja tuczników wysokiej jakości
- 5/Z Podnoszenie efektywności produkcji drobnego inwentarza w gospodarstwach drobotowarowych
- 6/Z Poprawa dobrostanu zwierząt zgodnie z wymogami UE
- 7/Z Budowa urządzeń do przechowywania odchodów zwierzęcych zgodnie z przepisami ochrony środowiska
- 8/Z Poprawa efektywności produkcji pszczelarskiej

*Produkcja ekologiczna*

- EOŚ 1/ Poprawa dochodowości gospodarstw rolnych poprzez zmianę systemu produkcji z konwencjonalnej na metody ekologiczne
- EOŚ 2/ Technologia uprawy wybranego gatunku roślin rolniczych w gospodarstwie ekologicznym
- EOŚ 3/ Technologia uprawy wybranego gatunku roślin ogrodniczych w gospodarstwie ekologicznym
- EOŚ 4/ Uprawa roślin energetycznych na potrzeby gospodarstwa
- EOŚ 5 / Dostosowanie gospodarstwa do zasad wzajemnej zgodności
- EOŚ 6/ Poprawa stanu sanitarnego gospodarstwa wiejskiego

**III. Działalność oświatowa / ważnejsze szkolenia, seminaria, kursy /**

**Produkcja roślinna**

Lp.	Temat	Ilość	Forma	Organizacja/wykład	Okres realizacji
1.	Aktualne zagadnienia z zakresu produkcji i rynków zbytu ziemniaka	1	seminarium	organizacja	IV kw. 2009
2.	Nowe technologie w uprawie zbóż	1	seminarium	organizacja	I kw. 2009
3.	Nowe technologie w uprawie rzepaku	1	seminarium	organizacja	I kw. 2009
4.	Nowe technologie w uprawie chmielu	1	seminarium	organizacja	I kw. 2009
5.	Technologia uprawy zbóż połączona z prezentacją doświadczeń	1	szkolenie	organizacja	I kw. 2009

6.	odmianowych Czynniki warunkujące plonowanie zbóż	1	seminarium	organizacja	I kw. 2009
7.	Charakterystyka odmian zbóż i rzepaku	1	szkolenie wyjazdowe	organizacja	II kw. 2009
8.	Nowoczesna uprawa rzepaku	1	seminarium	organizacja	I kw. 2009
9.	Prezentacja nowych odmian zbóż	1	szkolenie wyjazdowe	organizacja	III kw. 2009
10.	Szkolenia specjalistyczne dla rolników w ZDR	190	szkolenie	organizacja/wykład	2009
11.	Szkolenia wyjazdowe organizowane przez ZDR	6	szkolenie	organizacja	II – III kw. 2009
12.	Szkolenia z PROW i cross compliance	60	szkolenie	organizacja	2009

Ilość instruktaży: 8 844

- w gospodarstwach współpracujących 2 793

- innych 6 051

#### Produkcja ogrodnicza

Lp.	Temat	Ilość	Forma	Organizacja/wykład	Okres realizacji
1.	Nowe wyzwania w uprawie porzeczek – odmiany, ochrona, nawożenie	1	seminarium	organizacja	I kw. 2009
2.	Monitoring chorób i szkodników w uprawach warzyw	1	seminarium	organizacja	I kw. 2009
3.	Uprawa malin i truskawek pod osłonami	1	seminarium	organizacja	I kwartał 2009
4.	Szkolenia specjalistyczne w ZDR	67	szkolenie	organizacja/wykład	2009
5.	Szkolenia wyjazdowe w ZDR	1	szkolenie	organizacja	2009
6.	Szkolenia PROW	20	szkolenie	organizacja	2009

Ilość instruktaży: 1701

- w gospodarstwach współpracujących 570

- innych 1131

### Produkcja zwierzęca

Lp.	Temat	Ilość	Forma	Organizacja/wykład	Okres realizacji
1.	Budowa i modernizacja budynków inwentarskich	1	szkolenie	organizacja	2009
2.	Rozród bydła	1	seminarium	organizacja	2009
3.	Organizacja produkcji świń – warunki utrzymania, zasady żywienia	1	seminarium	organizacja	I półr. 2009
4.	Pszczelarstwo	20	szkolenie	organizacja	2009
5.	Szkolenia specjalistyczne w ZDR	158	szkolenie	organizacja	2009
6.	Szkolenia PROW	101	szkolenie	organizacja	2009

Ilość instruktazy: 6823

- w gospodarstwach współpracujących 2271

- innych 4552

### Produkcja ekologiczna

L.p.	Temat	Ilość	Forma	Organizacja/wykład	Okres realizacji
1.	<b>Szkolenie z zakresu ekologicznej produkcji rolnej:</b> Produkcja żywności metodami ekologicznymi, zasady przedstawiania gospodarstw z konwencjonalnych na ekologiczne, edukacja ekologiczna na Ekotrasie, gospodarka na łąkach i pastwiskach, ekologiczna produkcja wybranych roślin jagodowych	19	szkolenie	wykład/organizacja	2009
2.	<b>Szkolenia związane z ochroną środowiska:</b> Sanitacja gospodarstw wiejskich – płyty obornikowe, przydomowe oczyszczalnie ścieków, alternatywne źródła energii – rośliny energetyczne, kolektory słoneczne, program usuwania wyrobów azbestowych na terenie	61	szkolenia	wykład/organizacja	2009

3.	woj. Lubelskiego, produkcja rolna służąca ochronie środowiska <b>Zasady wdrażania programu Rolnośrodowiskowego i możliwości skorzystania rolników z PROW 2007- 2013, dostosowanie gospodarstw do zasad wzajemnej zgodności</b>	95	szkolenie/ wykład	wykład/organizacja	2009
4.	<b>Podstawy rolnictwa ekologicznego (kurs)</b>	5	kurs	wykład/organizacja	2009
5.	<b>Kursy chemizacyjne</b>	12	kurs	wykład/organizacja	2009
6.	<b>Zasady produkcji żywności ekologicznej</b>	2	seminarium	organizacja	2009
7.	<b>Program rolnośrodowiskowy</b>	1	seminarium	organizacja	2009
8.	<b>Odnawialne źródła energii</b>	1	seminarium	organizacja	2009

Ilość instruktaży: 4320

- w gospodarstwach współpracujących: 1158

- innych: 3162

#### ***IV. Działalność informacyjna, upowszechnieniowa i promocyjno-reklamowa***

*/ broszury, ulotki, artykuły, wystawy, konkursy /*

Lp.	Opis zadania	Ilość	Okres realizacji
1.	Uprawa ziemniaka jadalnego	1	06. 2009
2.	Towarowa uprawa porzeczek	1	2009
3.	Uprawa kapustnych	1	12.2009
4.	Uprawa malin	1	2009
5.	Higiena produkcji mleka	1	2009
6.	Choroby pszczoł	1	2009
7.	Nowe przepisy prawne w zakresie rolnictwa ekologicznego wchodzące w życie po 1 stycznia 2009	1	2009
8.	Artykuły do Lubelskich Aktualności Rolniczych	118	2009
9.	Dzień Otwartych Drzwi LODR	1	06.2009
10.	Dożynki Wojewódzkie	1	09.2009
11.	Z lasów, pól i ogrodów	1	09.2009
12.	Udzielanie informacji, wywiadów dla prasy, radia i telewizji	wg potrzeb	2009



**V. Usługi zewnętrzne / odpłatne / wynikające z ustawy o jednostkach doradztwa rolniczego**

Opis zadania	Ilość planowanych usług	Okres realizacji
Prowadzenie kursów kwalifikacyjnych: - chemizacyjnych - kombajnistów - ekologiczne - inne/ wymienić/	83 2 5 0	2009
Usługi doradcze:		
* sporządzanie planów przedsięwzięć inwestycyjnych – biznesplany	104	2009
* wypełnianie wniosków - płatności bezpośrednie - ułatwienie startu młodym rolnikom - renty strukturalne - modernizacja gospodarstw rolnych - wnioski o płatność z modernizacji - różnicowanie działalności - wnioski o płatność z różnicowania - plany rolnośrodowiskowe - wnioski rolnośrodowiskowe- realizacja - inne wnioski atestacja opryskiwaczy, próby laboratoryjne	11016 66 81 103 91 4 2 513 2796 78 291	2009
* inne usługi / wymienić / książki FADN	330	2009

**VI. Podnoszenie kwalifikacji kadry doradczej LODR:**

**a) szkolenia, seminaria, konferencje prowadzone dla specjalistów LODR**

Temat-zadanie	Ilość	Forma	Okres realizacji	Nazwisko i imię prowadzącego
Cykliczne szkolenia branżowe dla doradców LODR	27	szkolenia	2009	specjaliści LODR

### ***VII. Podnoszenie własnych kwalifikacji zawodowych***

Temat kształcenia	Organizator kształcenia	Forma kształcenia	Okres realizacji
Zagadnienia z zakresu produkcji roślinnej, ogrodniczej, zwierzęcej oraz ekologii i ochrony środowiska, w tym: obsługa programów komputerowych dla doradców – systemy wspomagania decyzji, projektowanie ogrodów, nauka języków obcych, sporządzanie planów nawozowych, metodyka szkolenia dorosłych, pozyskiwanie funduszy unijnych, identyfikacja siedlisk łąkowych	Instytuty branżowe i Uniwersytet Przyrodniczy w Lublinie	konferencje i seminaria	2009

### ***VIII. Działania administracyjne na rzecz organów nadzoru lub podmiotów współpracujących***

Ocena przezimowania roślin, wstępna ocena plonowania roślin, monitoring zbioru zbóż, ocena jakości technologicznej ziarna, przygotowanie informacji branżowych dla Lubelskiego Urzędu Wojewódzkiego, Urzędu Marszałkowskiego w Lublinie, Urzędu Statystycznego w Lublinie, współpraca z Lubelską Izbą Rolniczą i jednostkami samorządowymi, z instytutami branżowymi i uczelniami rolniczymi, organizacjami związkowymi i firmami działającymi na rzecz rolnictwa, współpraca z CDR w Brwinowie, z Regionalnym Zarządem Gospodarki Wodnej (OSN Komarówka Podlaska), SDOO Cicibór.

Tabela nr 3

## Zestawienie metod doradczych w 2009 roku - Dział Systemów Produkcji Rolnej, Standardów Jakościowych i Doświadczalnictwa

Lp.	Metody doradcze	ZAKŁAD / ODDZIAŁ																				Razem									
		Janów Lubelski	Kraśnik	Lubartów	Lublin	Bychawa	Betleja	Kęcina	Opole Lubelskie	Putawy	Ryki	Piaski	Biała Podlaska	Wisznice	Luków	Parczew	Radzyń Podlaski	Chełm	Krasnyślak	Włodawa	Biłgoraj		Hrubieszów	Tomaszów Lubelski	Zamość	Zespół Gabanów	Zespół Rejowiec	Zespół Słimo	Końskowola	Dział	Razem
1	Szkolenia stacjonarne	30	36	42	27	22	15	20	19	30	25	18	30	40	33	20	22	45	25	27	48	57	32	72	1	13	0	37	51	786	
	w tym:	2	10	17	4	6	1	5	2	3	3	7	10	2	6	6	20	8	9	4	5	19	6	26	1	1	8	9	190		
	roślinna	3	5	5	3	4	4	5	13	6	4	4	1	1	4	1	1	1	1	4	4	4	2	2	1	1	6	7	67		
	ogrodnicza	1	10	8	7	5	6	5	5	6	4	5	10	3	13	3	3	12	3	7	11	6	6	19	2	2	21	23	173		
	zwierzęca	1	2	2	1	1	1	1	1	1	2	1	1	1	1	1	1	1	1	3	3	1	2	1	1	1	1	2	19		
	ekologia	3	5	4	1	2	1	1	1	1	2	2	2	7	4	3	3	1	1	2	6	9	4	5	1	1	1	1	61		
	ochrona środowiska	20	4	8	10	8	4	3	4	4	15	10	3	10	27	6	6	2	25	13	11	22	23	14	19	8	1	9	276		
	PROW, C-C																														
	2	Seminaria wojewódzkie																													
3	Szkolenia wyjazdowe w tym:	0	1	1	0	0	0	0	0	0	2	3	0	0	0	0	0	0	0	1	0	0	0	0	0	1	1	2	4	12	
	roślinna			1							1	3								1										10	
	ogrodnicza										1																			1	
	zwierzęca																													0	
	ekologia																													0	
	Prace wdrożeniowo-upowszechnieniowe	62	70	82	50	42	32	42	42	55	52	40	62	82	62	42	42	92	50	52	92	82	60	142	24	34	49	76	183	1612	
	roślinna w tym:	26	20	32	10	22	0	10	10	10	12	20	20	22	10	20	38	42	30	20	20	20	40	20	52	0	5	20	20	45	551
	1 / R	7	16	7	7	22		7	10	5	5	11	13	11	2	3	10	38	22	4	15	16	13	29	3	12	20	20	35	301	
	2 / R	13	6	8				1				3	7	1	4		12		5	7	3	5				1		1	1	76	
	3 / R	11	6	7						2		6	7	7	2		5	4	8	2	19	7	7	11			1		1	98	
4 / R	1	1	1				1								9			3	1				12			1	2	3	31		
5 / R	1									2			1																0	4	
6 / R	1			3			1		3	5		2	2	2	8	11											5	5	5	41	
ogrodnicza w tym:	4	10	10	10	0	12	10	22	15	10	0	2	10	10	2	2	0	0	0	10	10	0	10	5	5	5	15	30	179		
1 / O	1	2	2				5	2	8	1		2	2	2	1									4				2	6	30	
2 / O	2	2	2					3	1			2	2	2	5													1	1	18	
3 / O	4	4	3				4	9	8	2		1		1						10							3	5	9	53	
4 / O	4	1	1				1	1	1	2		4		4													2	1	2	18	
5 / O	1								3			6			1														0	11	
6 / O	2	2	2	7			3	6	1	2	6																	4	4	38	
7 / O				2																								1	1	3	
8 / O				1				1																				1	1	3	

	zwierzęca w tym:	10	20	20	20	20	10	10	20	10	10	10	10	20	20	20	30	30	10	10	22	42	12	20	60	7	12	12	12	17	48	496
	1/Z	2	9	5	5	1	5	2	11	5	6	10	3	13	2	15	6	12	22	2	14	36	2	14	36	2	4	2	4	12	200	
	2/Z	1	5	1	5	2	1	1	1	1	1	4	1	1	3	12	3	3	3	3	3	3	3	4	3	1	1	1	5	40		
	3/Z	2	4	4	4	1	1	2	1	2	3	2	12	2	4	4	6	2	2	2	2	2	4	6	6	2	2	3	7	47		
	4/Z	6	6	4	6	1	8	4	2	6	4	3	2	8	2	4	4	6	4	6	4	6	4	9	9	3	2	5	90			
	5/Z			2	2						3															5		5	10			
	6/Z			2	9	7	1	8	3	3	1	3	12	17								11	6	2	5	2	4	1	7	94		
	7/Z			2		1	2															1					1	1	2	8		
	8/Z						1									1											5	5	7			
	ekologia i ochrona środowiska	22	20	20	10	10	0	10	0	10	20	10	20	20	20	9	5															
	EOS/1	3	3						2	3	2	9			2	2	8	2	5	10				1	5							
	EOS/2	3	10	2	2	3	7				3	5																				
	EOS/3	2	2	3	3			1	5	5					1	2								3		3	3	6	31			
	EOS/4	2	2					2																	1							
	EOS/5	12	10	10	5	5	3		5	10	11	10	7	5	10	5	10	15	10	10	10	6	7	8	7	8	8	29	187			
	EOS/6	2	3					2			2	5	5	5	1	1	15	4	9													
	Antykwy w tym: roślinna	0	0	0	5	0	5	1	0	0	1	0	0	0	0	9	4	5	2	1	1	13	3	8	13	39	63	118				
	ogrodnicza			1	1		3			1		2			4	3	2	1						5	1	1	4	9	15	34		
	zwierzęca			2	2		2				3	1	3		3	1	3							6	1	3	5	10	19	39		
	ekologia			1	1						2				2									1	1	3	3	8	14	22		
	Audycje radiowe i telew. w tym:	0	0	0	0	0	0	0	0	0	0	0	0	0	0	0	0	0	0	0	0	0	0	0	0	0	0	0	3	3		
	roślinna																															
	ogrodnicza																															
	zwierzęca																															
	ekologia																															
	Broszury w tym: roślinna	0	0	0	0	0	0	0	0	0	0	1	0	0	0	0	0	0	0	0	0	0	1	0	0	1	2	2	7	12	14	
	ogrodnicza																															
	zwierzęca																															
	ekologia																															
	Broszury w tym: roślinna	0	0	0	0	0	0	0	0	0	0	1	0	0	0	0	0	0	0	0	0	0	1	0	0	1	1	1	1	3	4	
	ogrodnicza																															
	zwierzęca																															
	ekologia																															
	Lustracje zadań																															
	Instruktaż indywidualny	1305	1000	1100	750	130	600	520	580	1530	620	890	510	1040	495	428	480	1040	600	740	1200	620	480	2960	280	320	410	1060	2070	21688		
	Kursy	3	7	7	1	2	4	1	2	4	1	5	7	4	2	2	2	4	6	3	5	6	0	9	1	1	1	1	4	91		
	chemiczne	3	7	7	1	2	4	1	2	4	4	4	7	4	2	2	2	4	6	3	5	5	8									
	kombajnistów																															
	ekologiczne																															
	inne/ wymień!																															
	Konkursy																															
	Wystawy																															
	Usługi doradcze w tym: plany przedsiębiorstw- biznesplan	615	489	928	590	341	476	481	302	379	468	593	650	838	430	392	310	1153	409	569	926	859	375	865	315	426	549	747	2037	15475		
	książki rachunkowości	1	3				5				5	10		8	12	2		14	3	5	4	22	3	5		2						
	wnioski w tym:	28	14		26	19	13	20	6	12	16	8	3	21	22	10	11	20	8	21												
		586	486	914	590	315	421	468	272	373	441	547	642	827	397	368	300	1103	386	556	901	702	372	844	315	385	510	729	1939	14750		

doplaty bezpośrednie	440	350	650	500	275	390	400	284	320	350	400	420	570	290	238	240	940	300	400	730	470	260	660	150	220	330	459	1159	11016
uletwienie startu MR	1	2				4	3			3	7	7	10	9	2			4	1	4	4	1		4				0	66
renty strukturalne	2	1				3	6		1	6	10	3	5	3	5			3	2	3	6	11	11				0	81	
modernizacja gospodarstw rolnych		2				6	4	5	5	6	9	7	17	15	6			4	3	2	6	1	1	4			0	103	
wnioski o płatność z modernizacji		1				6	2	3	2	6	5	5	21	15	3			4	5	2	6		1	4			0	91	
różnicowanie działalności											1		1								2						0	4	
wnioski o płatność z różnicowania													1								1						0	2	
plany rolnośrodowiskowe	25	15	41	10	5	2	13		5	10	15	50	50	25	15	10	35	20	15	23	19	10	20	15	15	15	35	80	513
wnioski rolnośrodowiskowe-realizacja	118	115	223	80	35	10	40		40	60	100	150	152	40	90	50	113	50	120	110	200	100	115	150	150	235	685	2796	
inne wnioski/ wymienci/															9			5	10	13			26		15	15	15	78	
inne usługi / próby glebowe, atestacja, próby kizzonek/						31		10		10	20						25				135				30	60	291		

## **4. DZIAŁ PRZEDSIĘBIORCZOŚCI, WIEJSKIEGO GOSPODARSTWA DOMOWEGO I AGROTURYSTYKI**

### ***I. Część opisowa***

Dział Przedsiębiorczości, Wiejskiego Gospodarstwa Domowego i Agroturystyki zgodnie z Regulaminem Organizacyjnym LODR w Końskowoli, podlega organizacyjnie i merytorycznie Zastępcy Dyrektora LODR. Kierownikowi Działu Przedsiębiorczości, Wiejskiego Gospodarstwa Domowego i Agroturystyki podlegają merytorycznie Zespoły Przedsiębiorczości, Wiejskiego Gospodarstwa Domowego i Agroturystyki w Grabanowie, Rejewcu i Sitnie oraz doradcy Zespołów Doradztwa Rolniczego realizujący zadania przypisane działowi PWGDIA.

W 2009 roku działalność Działu Przedsiębiorczości, Wiejskiego Gospodarstwa Domowego i Agroturystyki koncentrowała się będzie na realizacji zadań statutowych ze szczególnym uwzględnieniem problematyki z zakresu: pozyskiwania dodatkowych źródeł dochodu, wspierania turystyki wiejskiej w tym agroturystyki; aktywizacji społeczności wiejskiej – współpraca z organizacjami pozarządowymi, samorządami, szkołami, rozwijanie inicjatyw i zainteresowań dzieci i młodzieży; zachowania dziedzictwa kulturowego, promocji produktów regionalnych i tradycyjnych; poprawy standardu życia w wiejskim gospodarstwie domowym poprzez promowanie zdrowego stylu życia i estetyzację wsi i zagrody wiejskiej; wspierania pozarolniczych form aktywności gospodarczej rolników i ich rodzin.

Realizacja tych zadań jest spójna z potrzebami prowadzenia działalności informacyjnej i szkoleniowej wspierającej rozwój obszarów wiejskich, dotyczącej możliwości wsparcia z PROW 2007-2013 z zakresu poprawy jakości życia, łączącego podstawowe kierunki rozwoju ekonomicznego i społecznego gospodarstw rolnych. Zarówno działania dotyczące różnicowania działalności gospodarczej jak i instrumenty mające na celu poprawę jakości życia, wiążą się z potrzebą aktywizacji społeczności wiejskich, która wymaga włączenia do planowania i wdrażania lokalnych inicjatyw partnerów społecznych.

Doradztwo prowadzone będzie w gospodarstwach rolnych, nie mogących utrzymać się z rolnictwa, które poszukują dodatkowych źródeł utrzymania. Dotyczy to działań związanych z różnicowaniem działalności nierolniczej przez udzielanie pomocy na podejmowanie lub rozwijanie przez rolników i domowników dodatkowej działalności pozarolniczej w zakresie produkcji lub usług. Jednym z ważniejszych zadań upowszechnieniowych są prace związane z poprawą dochodowości gospodarstw poprzez różnicowanie w kierunku działalności nierolniczej. Istotną grupą zadań są zadania mające na celu poprawę jakości życia mieszkańców wsi. Ich realizacja wymaga zaangażowania i aktywizacji mieszkańców oraz współpracy z samorządami i organizacjami pozarządowymi. Doświadczenia doradców pracujących w Lokalnych Grupach Działania potwierdzają potrzebę tworzenia trójsektorowych Partnerstw zmierzających do realizacji celów wspólnie opracowanych strategii.

## II. Przygotowanie i realizacja projektów

<b>Program Rozwoju Obszarów Wiejskich na lata 2007-2013 w zakresie Działania Osi 1 – Poprawa konkurencyjności sektora rolnego i leśnego 1.1 „Szkolenia zawodowe dla osób zatrudnionych w rolnictwie i leśnictwie”</b>	
1.	„Upowszechnienie zasad proekologicznych metod produkcji rolniczej, a w szczególności integrowanej produkcji ”.
2.	„Minimalne wymagania wzajemnej zgodności dla gospodarstw rolnych tzw. cross-compliance”.
<b>Program Rozwoju Obszarów Wiejskich na lata 2007-2013 w zakresie Działania Osi 1 – Poprawa konkurencyjności sektora rolnego i leśnego 1.4. „ Korzystanie z usług doradczych przez rolników i posiadaczy lasów”</b>	
3.	Dostosowanie gospodarstwa rolnego do zasady wzajemnej zgodności (cross-compliance) tj. w zakresie gospodarki gruntami, ochrony środowiska, zdrowia publicznego, dobrostanu i zdrowia zwierząt, zdrowotności roślin - zgodnie z Rozporządzeniem Ministra Rolnictwa i Rozwoju Wsi z dnia 17 kwietnia 2008 r. <i>w sprawie szczegółowych warunków i trybu przyznawania pomocy finansowej w ramach działania „Korzystanie z usług doradczych przez rolników i posiadaczy lasów”.</i>
<b>Program Rozwoju Obszarów Wiejskich na lata 2007-2013 w zakresie Pomoc Techniczna w Schemacie II „Działania informacyjne i promocyjne”</b>	
4.	„Informacja i promocja działań PROW 2007-2013 w województwie lubelskim”
<b>Program Współpracy Transgranicznej Polska–Białoruś -Ukraina 2007-2013, Priorytet 1. Wzrost konkurencyjności obszaru przygranicznego, działanie 1.2 Rozwój turystyki</b>	
5.	„Wsparcie agroturystyki i produktu regionalnego obszaru pogranicza poprzez działania szkoleniowe i marketingowe”
<b>Program Operacyjny Kapitał Ludzki 2007-2013, Priorytet VIII Regionalne kadry gospodarki, działanie 8.1 Rozwój pracowników i przedsiębiorstw w regionie Poddziałanie 8.1.2</b>	
6.	„Nowe horyzonty – szkolenia i doradztwo dla osób odchodzących z rolnictwa”
<b>Szwajcarsko-Polski Program Współpracy w ramach obszaru tematycznego Inicjatywy na rzecz rozwoju regionalnego peryferyjnych i słabo rozwiniętych, Priorytet 1. Bezpieczeństwo, stabilność, wsparcie reform na programy realizowane na obszarach koncentracji geograficznej</b>	

### **III. Działalność doradcza**

#### Tematy prac wdrożeniowo- upowszechnieniowych

**PWGDIA/1** – Poprawa dochodowości gospodarstw poprzez różnicowanie w kierunku działalności nierolniczej – 127

**A** rozwój mikro, małych i średnich przedsiębiorstw - 42

**B** agroturystyka i turystyka wiejska – 85

**PWGDIA/2** – Aktywizacja społeczności wiejskiej - 79

**A** współpraca z organizacjami pozarządowymi, samorządami, LGD, KGW - 66

**B** praca z dziećmi i młodzieżą - 13

**PWGDIA/3** – Poprawa standardu i jakości życia w wiejskim gospodarstwie domowym - 61

**A** estetyzacja wsi i zagrody wiejskiej - 43

**B** promowanie zdrowego stylu życia - 18

**PWGDIA/4** – Zachowanie dziedzictwa kulturowego i kulinarnego - 49

**A** izby regionalne, poezja ludowa, folklor, zwyczaje i obrzędy ludowe - 14

**B** produkty lokalne, regionalne i tradycyjne - 35

### **IV. Działalność oświatowa / szkolenia, seminaria, kursy/**

Lp.	Temat	Ilość	Forma	Organizacja / wykład	Okres realizacji
1.	Agroturystyka – zasady podejmowania działalności	13	szkolenie	13/12	I – XII 2009
2.	Agroturystyka źródłem dochodów – zasady prowadzenia, HACCP, kategoryzacja	6	szkolenie	6/5	I – XII 2009
3.	Estetyzacja wsi i zagrody wiejskiej	18	szkolenie	18/17	I – XII 2009
4.	Estetyzacja wsi	3	szkolenie wyjazdowe	3/3	I – XII 2009



5.	Promowanie zdrowego stylu życia, zdrowe racjonalne żywienie	25	szkolenia	25/24	I – XII 2009
6.	Zachowanie dziedzictwa kulturowego i kulinarnego	1	szkolenie wyjazdowe	1/1	I – XII 2009
7.	Zdrowy styl życia – kulinaria i nauka	1	seminarium wojewódzkie	1/1	I – XII 2009
8.	Dziedzictwo kulinarne regionu	1	seminarium wojewódzkie	1/1	I – XII 2009
9.	Aktywizacja społeczności wiejskich do podejmowania wspólnych przedsięwzięć	1	seminarium wojewódzkie	1/1	I – XII 2009
10.	Produkt regionalny i tradycyjny	17	szkolenie, warsztaty	17/3	I – XII 2009
11.	Promocja produktu lokalnego, regionalnego i tradycyjnego	1	szkolenie/ konkurs	1/1	I – XII 2009
12.	Mała przedsiębiorczość, w tym poszukiwanie alternatywnych lub dodatkowych źródeł dochodu oraz uruchamianie działalności gospodarczej	13	szkolenie	13/11	I – XII 2009
13.	PROW 2007 – 2013	55	szkolenie	55/50	I – XII 2009
14.	Spełnienie standardów obowiązujących w UE z uwzględnieniem wymogów cross compliance	8	szkolenie	8/8	I – XII 2009
15.	Aktywizacja społeczności wiejskiej, w tym program LEADER	9	szkolenie/ warsztaty	9/8	I – XII 2009
16.	Agroturystyka – dobre przykłady działalności	1	szkolenie wyjazdowe	1/1	I – XII 2009

17.	Aktywizacja społeczności wiejskiej	2	szkolenie wyjazdowe	2/2	I – XII 2009
18.	Promocja produktu lokalnego, regionalnego i tradycyjnego	1	szkolenie wyjazdowe	1/1	I – XII 2009
19.	Produkt regionalny i tradycyjny a działalność LGD	1	Seminarium wojewódzkie	1/1	I – XII 2009
20.	Programowanie i finansowanie rozwoju społeczno-gospodarczego na obszarach wiejskich, w tym rola podejścia oddolnego	4	warsztaty	4/4	I – XII 2009

Ilość instruktaży:

- w gospodarstwach współpracujących 1643

- innych 2660

***V. Działalność informacyjna, upowszechnieniowa, promocyjno-reklamowa***

*/ broszury, ulotki, artykuły, wystawy, konkursy /*

Lp.	Opis zadania	Ilość	Okres realizacji
1.	Artykuły do „Lubelskich Aktualności Rolniczych” i innych wydawnictw	40	I – XII 2009
2.	Aktywizacja społeczności wiejskiej – broszura	1	I – XII 2009
3.	Przetwory domowe – broszura	1	I – XII 2009
4.	Śpiewnik agroturystyczny - broszura	1	I – XII 2009
5.	Estetyczna wieś i zagroda – konkursy gminne i powiatowe	16	I – XII 2009
6.	Zielone Lato - konkurs agroturystyczny	1	I – XII 2009
7.	Kluby 4H - konkurs	1	I – XII 2009
8.	„Produkt tradycyjny”, „Nasze kulinarne dziedzictwo” - konkursy	7	I – XII 2009
9.	Wystawy, festyny, imprezy organizowane przez LODR i inne instytucje: DOD, dożynki wojewódzkie, powiatowe i gminne, Święto Jesieni i Święto Wiosny w Kazimierzu Dolnym, Święto Malin, Święto Pszczelarzy	34	I – XII 2009

## **VI. Usługi zewnętrzne**

*/ odpłatne / wynikające z ustawy o jednostkach doradztwa rolniczego*

Opis zadania	Ilość planowanych usług	Okres realizacji
Prowadzenie kursów kwalifikacyjnych:		
- chemizacyjne	11	I – XII 2009
- agroturystyczne	8	I – XII 2009
- żywieniowe	-	
- inne / wymienić/	-	
Usługi doradcze :		
* sporządzanie planów przedsięwzięć inwestycyjnych - biznesplanów	3	I – XII 2009
* wypełnianie wniosków:		I – XII 2009
- płatności bezpośrednie	2305	
- ułatwienie startu młodym rolnikom	8	
- renty strukturalne	10	
- modernizacja gospodarstw rolnych	19	
- wnioski o płatność z modernizacji	21	
- różnicowanie działalności	26	
- wnioski o płatność z różnicowania	17	
- plany rolnośrodowiskowe	38	
- wnioski rolnośrodowiskowe- realizacja	166	
- inne: tworzenie i rozwój mikroprzedsiębiorstw	3	
* inne usługi / wymienić / atestacja opryskiwaczy	10	I – XII 2009
Prowadzenie ksiąg rachunkowości rolnej	70	I – XII 2009

## **VII. Podnoszenie kwalifikacji kadry doradczej LODR :**

*a) szkolenia, seminaria, konferencje prowadzone dla specjalistów LODR*

Temat-zadanie	Ilość	Forma	Okres realizacji
Kategoryzacja wiejskiej bazy noclegowej	1	szkolenie	I – XII 2009
Aktywizacja społeczności wiejskiej - warsztaty pisania wniosków o małe granty	2	szkolenie /warsztaty	I – XII 2009
Zachowanie dziedzictwa kulturowego i kulinarnego - opracowanie wniosku	1	szkolenie/ warsztaty	I – XII 2009
Mała przedsiębiorczość jako alternatywne źródło dochodu w gospodarstwach rolnych	1	szkolenie	I – XII 2009

Możliwości ubiegania się gospodarstw rolnych o środki finansowe z funduszy PROW 2007-2013	1	szkolenie	I – XII 2009
Programowanie i finansowanie rozwoju społeczno-gospodarczego na obszarach wiejskich, w tym rola podejścia oddolnego	1	warsztaty	I – XII 2009

### VIII. Podnoszenie własnych kwalifikacji zawodowych

Temat kształcenia	Organizator kształcenia	Forma kształcenia	Okres realizacji
Program Rozwoju Obszarów Wiejskich 2007-2013 – aktualne działania	LODR, ARiMR	szkolenie	I – XII 2009
Rozwój Obszarów Wiejskich – Program Leader	LODR, CDR O/ Kraków	szkolenie	I – XII
Rachunkowość rolna Polski FADN	LODR	szkolenie	I – XII
Podatek VAT	US, LODR	szkolenie	I – XII
Funkcjonowanie organizacji pozarządowych ( zatrudnianie, prowadzenie działalności gospodarczej, księgowość, sprawozdawczość)	CDR Brwinów	szkolenie	I – XII
Przedsiębiorczość - formy prowadzenia działalności gospodarczej	CDR Brwinów	szkolenie	I – XII
Uczestnictwo w szkoleniach, seminariach, spotkaniach organizowanych przez instytucje w zakresie działania działu PWGDIA	CDR, ARiMR,	szkolenia, seminaria, warsztaty	I – XII
Produkt tradycyjny i regionalny – aktualne informacje	CDR	seminarium	I – XII
Cross compliance	CDR O/ Radom	szkolenia, warsztaty	I – XII
Programy rolnośrodowiskowe	CDR O/ Radom	szkolenia, warsztaty	I – XII
Agroturystyka – aktualne informacje prawno-podatkowe	CDR, PFTW „Gospodarstwa Gościnne”	seminarium	I – XII
Architektura krajobrazu	LODR	szkolenie	I – XII
Prawo gospodarcze	LODR	szkolenie	I – XII
Estetyzacja wsi i zagrody wiejskiej	LODR	szkolenie	I – XII
Lokalna Grupa Działania – funkcjonowanie i sposoby wypełniania wniosków przyjmowanych przez LGD	LODR, UM, LGD	szkolenie, konferencja	I – XII
Studia magisterskie	UP WYDZIAŁ NR Zamość		I – XII

Agroturystyka	Uniwersytet Przyrodniczy Lublin	magisterskie studia uzupełniające	I - XII
Szkoła Liderów	PAFW	program szkoleniowy	I - XII

***IX. Obsługa i koordynacja zadań realizowanych w oparciu o Regionalne Ośrodki i Powiatowe Punkty Informacyjno- Promocyjne PROW 2007-2013, Centra kształcenia na odległość na wsiach, Punkty Informacji Europejskiej***

- Informacja i promocja PROW 2007 – 2013 w oparciu o 4 regionalne i 22 powiatowe punkty informacyjno-promocyjne.
- Obsługa „Centrów kształcenia na odległość na wsiach” w Końskowoli, Rejowcu i Sitnie: promowanie idei szkolenia na odległość, opracowanie materiałów informacyjnych i oferty szkoleniowej, zapewnienie prawidłowego działania CKNONW w zakresie technicznym i funkcjonalnym.
- Obsługa „Punktów Informacji Europejskiej” w Grabanowie, Końskowoli, Rejowcu i Sitnie, we współpracy z CIE „Europe Direct” w Zamościu.

***X. Działania administracyjne na rzecz organów nadzoru lub podmiotów współpracujących***

Realizacja zadań wynikających z polityki rozwoju obszarów wiejskich, związanych z aktywizacją społeczną i zawodową mieszkańców wsi. Współpraca z jednostkami samorządu terytorialnego, szkołami, instytucjami naukowymi, ARiMR, organizacjami pozarządowymi w zakresie realizacji zadań statutowych.

***XI. Inne:***

- współpraca z działami merytorycznymi LODR oraz pomoc i udzielanie konsultacji merytorycznych specjalistom terenowym;
- udzielanie porad indywidualnych i telefonicznych z zakresu PROW 2007-2013;
- pomoc merytoryczna i współpraca z rolnikami prowadzącymi zapisy rachunkowości rolniczej w ramach systemu FADN;
- współpraca instytucjami samorządowymi i organizacjami w zakresie rozwoju wsi i obszarów wiejskich: Urząd Marszałkowski Województwa Lubelskiego, Starostwa Powiatowe oraz Samorządy Gminne, Lubelska Izba Rolnicza, Gminne Ośrodki Kultury, Lokalne Grupy Działania i inne;
- współpraca z organizacjami pozarządowymi: np. ze Stowarzyszeniem „Otwarta Wieś”, Stowarzyszeniem Turystyczno - Kulturalnym w Janowie Podlaskim, Stowarzyszeniem Ekologiczno – Kulturalnym „Ziarno”;
- uczestnictwo w inicjatywie klastrowej z Fundacją Rozwoju Lubelszczyzny EKOKLASTER ENERGETYCZNY
- udział w organizacji Dnia Otwartych Drzwi w Końskowoli, Oddziale Rejowiec, Oddziale Sitno, Oddziale Grabanów
- udział w lokalnych imprezach współorganizowanych przez LODR np. Święto Róży w Końskowoli we współpracy z UG i GOK w Końskowoli; Święto Jesieni i Święto Wiosny w Kazimierzu Dolnym we współpracy z Muzeum Przyrodniczym w Kazimierzu Dolnym
- artykuły do Lubelskich Aktualności Rolniczych i prasy lokalnej, wywiady i audycje w mediach lokalnych.





## 5. DZIAŁ EKONOMIKI

### I. Część opisowa

Planowane w 2009 roku zadania dla Działu Ekonomiki wynikają ze Statutu i Regulaminu Organizacyjnego LODR w Końskowoli a także z udziału LODR w realizacji polityki państwa w rozwoju wsi i rolnictwa. Specjaliści ds. Ekonomiki będą realizować zadania wynikające z procesu dostosowania polskiego rolnictwa, rozwoju wsi i rynków rolnych w Unii Europejskiej. Zadania te będą realizować we współpracy z instytucjami pracującymi na rzecz rolnictwa. Główny nacisk zostanie położony na następujące zagadnienia:

- rachunkowości w gospodarstwach rolnych,
- pomoc finansowa pochodząca ze środków funduszy unijnych i krajowych – PROW 2007-2013, kredyty preferencyjne i inne fundusze wspierające rolnictwo i obszary wiejskie,
- zarządzania gospodarstwem rolnym,
- tworzenie i funkcjonowania grup producenckich,
- analiz ekonomicznych dotyczących kosztów i opłacalności produkcji rolnej,
- podnoszenie wiedzy ekonomicznej,
- podatek VAT w rolnictwie.

Planowana na 2009 działalność ekonomistów ukierunkowana będzie na pracę z gospodarstwami towarowymi oraz na pracę z mniejszymi gospodarstwami, których właściciele zdecydowali się na rozpoczęcie lub rozwijanie działalności pozarolniczej. Beneficjentami pracy specjalistów ekonomiki i rachunkowości będą rolnicy, ludność obszarów wiejskich, pracownicy urzędów administracji publicznej, samorządów, Izby Rolnicze, uczniowie i studenci szkół rolniczych, ośrodków naukowych i organizacji działających na rzecz rolnictwa.

Plan pracy z zakresu zagadnień ekonomicznych realizowany będzie przez 43 specjalistów (tab. A) na terenie całego województwa lubelskiego.

Tabela A

#### *Pracownicy działu i teren działania.*

Lp.	Dział/Zespół	Pracownicy Działu/Zespołów	Ekonomiści w ZDR	Liczba powiatów	Liczba gmin	Liczba gosp. do współpracy (wg tematu tab. B)
1.	Końskowola	7	10	9	79	132
2.	Grabanów	4	6	4	40	77
3.	Rejowiec	3	3	3	30	42
4.	Sitno	5	5	4	47	72
5.	Razem	19	24	20	196	323

W planie przyjęto następujące formy i metody pracy z rolnikami:

- działalność doradczą w wybranych gospodarstwach rolnych,
- instruktaże,
- działalność oświatową (m.in., poprzez wdrażanie i upowszechnianie ustaw dotyczących rolnictwa),



- działalność informacyjną,
- promocyjno – reklamową,
- działalność usługową i administracyjną.

Działalność doradcza prowadzona będzie w 323 gospodarstwach rolnych, w których zaplanowano 3 tematy upowszechnieniowe (tab. B).

Celem prac upowszechnieniowych jest praktyczne wykorzystanie wiedzy i instrumentów ekonomicznych zmierzających do uzyskania poprawy zarządzania, organizacji i wyników finansowych w gospodarstwach objętych doradztwem ekonomicznym.

W bezpośrednich kontaktach z rolnikami (w gospodarstwach rolnych, biurze), a także przez telefon specjaliści będą udzielać indywidualnych informacji, porad i instruktaży. Tematem tych instruktaży będzie problematyka związana z realizacją działalności upowszechnieniowej w wybranych gospodarstwach do współpracy, a także dla innych zainteresowanych rolników z pozostałych zagadnień z zakresu ekonomiki ze szczególnym uwzględnieniem; możliwości i form udzielania kredytów preferencyjnych w sektorze rolnym, zasad korzystania i procedurami ubiegania się o pomoc finansową z poszczególnych działań z Programu Rozwoju Obszarów Wiejskich na lata 2007-2013, zasad prowadzenia rachunkowości rolnej, wykorzystania rachunku ekonomicznego (kalkulacji kosztów produkcji i opłacalności poszczególnych kierunków produkcji) oraz wyników prowadzonej rachunkowości rolnej w zarządzaniu gospodarstwem i podejmowaniu decyzji gospodarczych, marketingu produktów rolniczych i podatku VAT w rolnictwie. Działalność oświatowa realizowana będzie poprzez organizację i przeprowadzenie szkoleń dla rolników z zakresu ekonomiki, rachunkowości rolnej, przedsiębiorczości, zasad organizacji grup producentów, podatku VAT w rolnictwie i możliwości wykorzystania środków finansowych z PROW 2007-2013 oraz kredytów preferencyjnych z dopłatą ARiMR. W wyniku tych szkoleń rolnicy zdobędą wiedzę z wymienionych tematów, które mogą wykorzystać w swoich gospodarstwach rolnych. Na działania o charakterze masowym tj. działalność informacyjną, upowszechnieniową i promocyjno-reklamową składa się opracowania artykułów do gazety „Lubelskie Aktualności Rolnicze”, broszur tematycznych, zbieranie i comiesięczne publikowanie aktualnych informacji cenowych artykułów rolno-spożywczych oraz wybranych środków do produkcji rolnej.

Prowadzenie gospodarstwa rolnego polega na nieustannym podejmowaniu decyzji organizacyjnych i produkcyjnych.

Rachunkowość rolna jest niezbędna do podejmowania właściwych decyzji w gospodarstwie rolnym.

W 2009 r. we współpracy z IERiGŻ-PIB na terenie woj. lubelskiego będzie kontynuowanie wdrażanie rachunkowości w systemie POLSKI FADN i uczestnictwo w systemie AGROKOSZTY. W 2009 r. w systemie POLSKI FADN uczestniczyć będzie 1000 gospodarstw. Dobór gospodarstw do systemu AGROKOSZTY nastąpi w miesiącu marcu 2009 r.

Podstawę podejmowania przez rolników najważniejszych decyzji dotyczących wyboru kierunku produkcji rolniczej, poziomu intensywności, skali produkcji stanowią kalkulacje rolnicze.

W związku z tym z tego zakresu planuje się:

- Obliczanie kalkulacji nadwyżki bezpośrednio.
- Obliczanie i wykorzystywanie metody pełnego rachunku kosztów .

W celu udzielenia pomocy rolnikom i przedsiębiorcom w wykorzystywaniu kredytów preferencyjnych z dopłatą ARiMR planowane są następujące prace:

- przekazywanie informacji o formach i możliwościach kredytowania oraz wprowadzanych zmianach przez Agencję w tym zakresie potencjalnym odbiorcom tych środków,

- udzielanie pomocy zainteresowanym w kompletowaniu dokumentów,
- usługowe opracowanie planów przedsięwzięć gospodarczych,
- bieżąca współpraca z bankami w zakresie zasad kredytowania preferencyjnego,

Pomoc finansowa Agencji przeznaczona jest na realizację inwestycji mającej na celu poprawę efektywności produkcji, struktury agrarnej gospodarstw, lepszym wykorzystaniu zasobów pracy, poprawę jakości produkcji, lepsze dostosowanie produkcji do potrzeb rynku krajowego i rynków zagranicznych i ograniczenie uciążliwości dla środowiska.

W celu wykorzystania środków finansowych wspomagających rozwój gospodarstw i otoczenia rolnictwa pochodzący z Unii Europejskiej podejmowane będą następujące działania:

- upowszechnianie wiedzy i zapoznanie producentów rolnych, podmiotów prawnych, samorządów z procedurami wykorzystania środków finansowych z poszczególnych działań PROW 2007-2013 w formie szkoleń i bezpośredniego doradztwa.
- usługowe wypełnianie dla beneficjentów wniosków, planów przedsięwzięć i innych dokumentów,
- wypełnianie wniosków o płatności bezpośrednio i wspieranie działalności rolniczej na terenach ONW,
- współpraca z OR ARiMR w Lublinie i Biurami Powiatowymi ARiMR.

W celu poprawy pozycji konkurencyjnej na rynku polskich producentów w okresie po uzyskaniu przez Polskę członkostwa w Unii Europejskiej należy wspomagać procesy rozwojowe grup producentów rolnych spełniających ustawowe wymogi ubiegania się o unijne wsparcie.

Planowane zadania z zakresu organizowania i funkcjonowania grup producenckich w 2009 r. są następujące:

- Upowszechnianie zasad organizacji wspólnego działania producentów rolnych.
- Zapoznanie rolników z regulacjami prawnymi Unii Europejskiej dotyczącymi grup producentów.
- Udzielanie pomocy w przygotowywaniu jednorocznych i wieloletnich planów działania przy ubieganiu się grup o wpis do Rejestru Wojewody.
- Udzielanie pomocy grupom przy ubieganiu się o środki pomocowe z funduszy Unii Europejskiej.
- Udzielanie informacji obejmującej monitoring rynku rolnego.
- Doradztwo z zakresu marketingu produktów rolnych.

Informacja rynkowa i analizy rynkowe mają bardzo duże znaczenie w podejmowaniu decyzji gospodarczych. Przygotowanie informacji rynkowych dla odbiorców odbywać się będzie w ramach Zintegrowanego Systemu Rolniczej Informacji Rynkowej i innych źródeł. Podstawą prawną ZSIR stanowi ustawa z 30 marca 2001 r. o rolniczych badaniach rynkowych. Sposób prowadzenia rolniczych badań rynkowych polega na zbieraniu i opracowaniu informacji o poziomie cen i wielkości obrotu artykułami rolno – spożywczymi. Celem ZSIR jest:

- udostępnienie informacji krajowym uczestnikom rynku w tym również decydentom w skali makro,
- prowadzenie badań rynkowych dla potrzeb Wspólnej Polityki Rolnej.

W zakresie ZSIR będą realizowane następujące działania:

- pozyskiwanie informacji z targowisk w zakresie podaży i cen produktów rolnych – co tydzień,
- przekazywanie tych danych drogą elektroniczną do bazy ZSRIR w MRiRW,
- udostępnienie tych informacji indywidualnym odbiorcom.

- Pozostałe zadania związane z monitorowaniem rynków artykułów rolnych dotyczyć będą:
- zbierania i przetwarzania co tydzień informacji rynkowych (ceny) z targów oraz zakładów przetwórstwa mięsnego (ceny, popyt, podaż, formy, terminy i formy płatności), podmiotów skupujących zboża,
  - zbieranie informacji o cenach środków produkcji w tym cenach nawozów mineralnych,
  - wysyłanie raportów zainteresowanych instytucji rządowych MRiRW, ARR, WIJHARS, odbiorcom prywatnym, do lokalnych gazet i stacji radiowych,
  - współpraca z Lubelskim Rynkiem Hurtowym Elizówka.

## **II. Działalność doradcza**

### Tematy prac wdrożeniowo-upowszechnieniowych

E /1 Wykorzystanie przez producentów rolnych rachunku ekonomicznego w prowadzonym gospodarstwie rolnym.

E /2 Wdrożenie i prowadzenie zapisów księgowych pod potrzeby rozliczania podatku VAT na zasadach ogólnych.

E /3 Analiza przychodów oraz kosztów działalności produkcyjnej i sprzedażowej gospodarstwa w oparciu o zastosowanie kalkulacji kosztów:

- a) doradztwo ekonomiczne związane z podnoszeniem efektywności produkcji zwierzęcej/ m.in. w produkcji mleka, żywca wieprzowego i wołowego itp./
- b) doradztwo ekonomiczne związane z podnoszeniem efektywności produkcji roślinnej / m.in. dla ziół, tytoniu, chmielu, plantacji nasiennych, pszczół, szkółki roślin ozdobnych i owocowych, lnu, konopi, leszczyny itp. /

Tabela B

Tematy zadań	Ilość gospodarstw objętych programem doradczym			
	Końsko-wola	Grab-nów	Rejo-wiec	Sitno
<b>E/1</b>	42	19	9	10
<b>E/2</b>	17	13	5	10
<b>E/3</b>	73	45	28	52

**Ilość instruktaży w gospodarstwach:**

**Grabanów:**

Lustracja zadań: 39,

Instruktaż indywidualny: 610,

**Końskowola:**

Lustracja zadań: 66,

Instruktaż indywidualny: 1365,

**Rejowiec:**

Lustracja zadań: 21,

Instruktaż indywidualny: 430,

**Sitno:**

Lustracja zadań: 36,

Instruktaż indywidualny: 690,

**III. Działalność oświatowa /szkolenia, seminaria, kursy/**

Lp.	Temat	Ilość	Forma	Organizacja / wykład	Okres realizacji
1	Podatek VAT	25 (G-6, S-5, K-11, R-3)	szkolenie	G – 6/0 S – 5/5 K – 11/3 R – 3/3	I – XII
2	PROW 2007-2013	48 (G-12, S- 10, R- 6, K- 20)	szkolenie	G – 12/6 S – 10/10 K- 20/19 R – 6/4	I – XII
3	Kalkulacje rolnicze	24 (G-6, K- 10, S-5, R-3)	szkolenie	G – 6/3 K – 10/3 S – 5/5 R – 3/2	I - XII
4	Rachunkowość - Zarządzanie gospodarstwem rolnym	21 (G-6, S-5, R-3, K-7)	szkolenie	G – 6/3 S – 5/5 R – 3/2 K – 7/1	I - XII
5	Cross – compliance	2(K-2)	szkolenie	K – 2/1	I - XII

**IV. Działalność informacyjna, upowszechnieniowa i promocyjno-reklamowa**  
**/ broszury, ulotki, artykuły, wystawy, konkursy /**

Lp.	Opis zadania	Ilość	Okres realizacji
1	Biuletyn Ekonomiczny – praca zbiorowa	1 (G-1)	2009
2	Broszura kalkulacje rolnicze	1 (S-1)	2009
3	Broszura o VAT	1 (K-1)	2009
4	Broszura – Analiza cen produktów rolnych i środków do produkcji	1 (R-1)	2009
5	Artykuły do gazety	39 (G-9 S-10, R-6, K-14)	2009
6	Współdział w organizacji DOD 2009	4 (G-1, K-1, S-1, R-1)	II kw. 2009
7	Współdział w organizacji dożynek, wystawy rolnicze	20 (G-5, S-6, K-9)	III kw. 2009
8	Konkurs „Agroliga 2009” – organizacja na szczeblu Oddziału	3 (G-1, R-1, S-1)	2009
9	Olimpiada wiedzy rolniczej	S- 1	2009
10	Prenumerata Lubelskich Aktualności Rolniczych	75 (K-75)	2009
11	Sporządzanie analizy ekonomiczno-finansowej	2 (K-2)	2009

**V. Usługi zewnętrzne / odpłatne / wynikające z ustawy o jednostkach doradztwa rolniczego**

Opis zadania	Ilość planowanych usług	Okres realizacji
Prowadzenie kursów kwalifikacyjnych; - chemizacyjne - inne / wymienić/	10 (G-5, K-5)	I - XII
Usługi doradcze :		
* sporządzanie planów przedsięwzięć inwestycyjnych /biznesplany	66 (G-12, S-24, R-17, K-13)	2009
* wypełnianie wniosków:	2493 (G -602, R-248, S-378, K-1099)	2009

- płatności bezpośrednie	2100 (G-445, S-470, R-230, K-955)	
- ułatwienie startu młodym rolnikom	34 (G-9, S-12, R-3, K-10)	
- renty strukturalne	19 (G-4, S-8, R-3, K-4)	
- modernizacja gospodarstw rolnych	73 (G-16, S-17, R-6, K-34)	
- wnioski o płatność z modernizacji	64 (G-16, S-16, R-2, K-30)	
- różnicowanie działalności	16 (G-7, S-4, K-5)	
- wnioski o płatność z różnicowania	14 (G-7, K-2, R-1, S-4)	
- plany rolnośrodowiskowe	39 (G-30, K-9)	
- wnioski rolnośrodowiskowe- realizacja	132 (G-66, R-3, K-43, S-20)	
- inne / wymienić/ - mikroprzedsiębiorstwa	2 (K-2,)	
inne usługi doradcze / wymienić / dożynki, prenumerata, kalkulacje	122	2009
Prowadzenie ksiąg rachunkowości rolnej	Koordinacja książek 1000 – (w tym prowadzenie przez ekonomistów ok. 370 książek)	2009

**VI. Podnoszenie kwalifikacji kadry doradczej LODR:**

**szkolenia, seminaria, konferencje prowadzone dla specjalistów LODR**

Temat-zadanie	Forma	Organizacja / wykład	Okres realizacji	Nazwisko i imię prowadzącego
PROW 2007-2013	szkolenie – 6, seminarium – 1	7/7	I-IV kw.	Żurkowska Alina (2), Suszek Małgorzata (2), Sarżyńska Teresa (3)
Rachunkowość rolna	szkolenie – 12		I-IV kw.	Kuć Kazimierz (2), Samborska Zenona (2), Orłowska Wiesława

		12/12		(2), Juszczuk Agnieszka (2), Syp Alina (2), Barbara Haruk vel Chawryluk (2).
Informacje rynkowe	szkolenie – 9	9/9	I – IV kw.	Michalczuk Bożena (5), Kietliński Jerzy (1), Nogalska- Michowska (2), Kaproń Henryk (1)
Kalkulacje rolnicze	szkolenie – 5	5/5	I – IV kw.	Zieliński Izidor (1), Pietrzykowski Krzysztof (1), Jędzura Ryszard (2)
Rachunek zysków i strat	szkolenie stacjonarne – 1 , szkolenie wjazdowe - 3	3/3	I – IV kw.	Stefan Sanecki (3),
VAT w rolnictwie	szkolenie -5 seminarium - 1	5/13	I – IV kw.	Sarzyński Stanisław (2), Kazimierz Święc (1), Kaproń Henryk (1), Zieliński Izidor (1).
Zasady i formy organizacji grup producentów rolnych	szkolenie – 5, seminarium - 2	7/7	I – IV kw.	Pietrzykowski Krzysztof (1), Kazimierz Święc (5) Matuszewski Andrzej (1)

#### **VII. Podnoszenie własnych kwalifikacji zawodowych**

Temat kształcenia	Organizator kształcenia	Forma kształcenia	Okres realizacji
Kredytowanie rolnictwa i przedsiębiorstw około rolniczych	CDR, LODR, ARiMR	szkolenie, seminarium	I – XII
Kurs na specjalistę rolno-środowiskowego	CDR, LODR	kurs	I – XII
Rachunkowość rolna dla potrzeb PL FADN i system AGROKOSZTY	LODR, IERiGŻ	szkolenie, seminarium	I – XII

Zarządzanie gospodarstwem rolnym	LODR	szkolenie	I – XII
Podatek VAT w rolnictwie	CDR, LODR, US	szkolenie, seminarium	I – XII
Program Rozwoju Obszarów Wiejskich na lata 2007 – 2013	CDR, LODR, ARiMR	szkolenie, seminarium	I – XII
Wypełnianie wniosków do funduszy unijnych	LODR, ARiMR	szkolenie	I – XII
Metody kalkulacji kosztów w rachunku ekonomicznym .	LODR, IERiGŻ	szkolenie, seminarium	I – XII
Tematyka niezbędna doradcy w pogłębianiu i uzupełnianiu wiedzy z zakresu ekonomiki i rachunkowości	we własnym zakresie	samokształcenie (prasa, internet, itp.)	I – XII
Zasady organizacji i funkcjonowania grup producenckich	LODR	szkolenie	I – XII
Zasady przeprowadzania analiz ekonomicznych	LODR	szkolenie	I – XII
System zbierania, przetwarzania i przekazywania informacji rynkowej	LODR, ARiMR	szkolenie	I – XII
Kontynuacja studiów B. Haruk vel Chawryluk	Uniwersytet Przyrodniczy		I – XII

**VIII. Działania administracyjne na rzecz organów nadzoru lub podmiotów współpracujących**

Współpraca z **IERiGŻ -PIB** poprzez:

- a) prowadzenie ksiąg rachunkowości rolnej Polski FADN,
- b) zbieranie danych do kalkulacji rolniczych – system AGROKOSZTY.

Współpraca z **ARiMR** poprzez:

- a) udzielanie informacji o formach i możliwościach pozyskiwania funduszy na rzecz rolnictwa i jego otoczenia oraz rozwoju obszarów wiejskich,
- b) udzielanie pomocy zainteresowanym w kompletowaniu dokumentów i w sporządzaniu planów przedsięwzięć gospodarczych w zakresie rolnictwa, przetwórstwa rolno-spożywczego, usług dla rolnictwa oraz działów specjalnych produkcji rolnej.
- c) bieżąca współpraca z bankami w zakresie zasad kredytowania preferencyjnego.
- d) sporządzanie kalkulacji kosztów produkcji oraz nakładach i kosztach ponoszonych na działalność – wg potrzeb.

Współpraca z **MRiRW Departament Przetwórstwa i Rynków Rolnych** poprzez:

- a) informacje cenowe z targowisk do ZSRIR.

Współpraca z **SGH-IHR** poprzez:

- a) przeprowadzenie badań w środowisku rolniczym przy pomocy ankiety gospodarstwa rolnego



Współpraca z ARR, ANR, Bankami, UG, UM, UW, Starostwami, KRUS, LIR, US, Stacją Chemiczno-Rolniczą, lekarzami VET, uczelniami i szkołami rolniczymi, kołami wiejskimi i innymi jednostkami pracującymi na rzecz rolnictwa i jego otoczenia poprzez:

- a) udzielanie informacji rynkowej (zbieranie cen produktów rolnych i środków do produkcji rolnej),
- b) sporządzanie kalkulacji rolniczych,
- c) doradztwo i pomoc w organizowaniu grup producentów rolnych,
- d) inne zadania wynikające z udziału LODR realizacji polityki państwa w zakresie rozwoju wsi i rolnictwa,
- e) udział w seminariach, szkoleniach i konferencjach organizowanych przez jednostki naukowe, administracyjne i inne,
- f) inne prace i zadania zlecone przez dyrekcję.

### ***IX. Inne zadania wynikające ze specyfiki Działu/Zespołu***

- Kierowanie oraz nadzór merytoryczny nad pracą Działu i Zespołów Ekonomiki oraz realizacją zadań specjalistów ds. ekonomiki w Zespołach Doradztwa Rolniczego.
- Sporządzenie rocznego planu z zakresu ekonomiki na poziomie Działu i Zespołów.
- Sporządzanie miesięcznych, kwartalnych i rocznych sprawozdań z realizacji zadań.
- Sporządzanie sprawozdań z rachunkowości rolnej FADN.
- Prowadzenie dokumentacji związanej z działalnością Działu i Zespołów.
- Udział w naradach w LODR w Końskowoli, w Oddziałach i ZDR.
- Inne prace administracyjne zlecone przez Dyrekcję LODR.

Koordinacja wdrażania systemu POLSKI FADN :

1. Rozdysponowanie książek wśród rachmistrzów.
2. Nabór nowych rachmistrzów.
3. Szkolenie nowych rachmistrzów z zasad prowadzenia książek rachunkowych – PL FADN oraz doboru gospodarstw do próby wyznaczonej przez IERiGŻ-PIB.
4. Dokonanie klasyfikacji przeprowadzonych ankiet w programie dostarczonym przez IERiGŻ-PIB.
5. Zebranie i uporządkowanie wg alfabetu ankiet uzupełniających dobór gospodarstw.
6. Nadanie numerów identyfikacyjnych wytypowanym gospodarstwom do współpracy w ramach PL FADN.
7. Sporządzenie zestawienia gospodarstw wg określonej typologii i wielkości ekonomicznej.
8. Przekazanie do IERiGŻ-PIB opracowanego doboru gospodarstw celem zatwierdzenia.
9. Nadanie numerów identyfikacyjnych nowym rachmistrzom.
10. Zebranie oświadczeń od rolników o wyrażeniu zgody na przetwarzanie danych osobowych. (1000 oświadczeń).
11. Ułożenie w porządku alfabetycznym zebranych oświadczeń o wyrażeniu zgody na przetwarzanie danych osobowych (1000 oświadczeń).
12. Zebranie od rachmistrzów i ułożenie wg numerów zakresów obowiązków rachmistrzów.

13. Zebranie i sprawdzenie poprawności „metryczek” nowo pozyskanych gospodarstw uczestniczących w PL FADN.
14. Przekazanie do IERiGŻ – PIB wypełnionego formularza ewidencji gospodarstw pozyskanych do systemu PL FADN stan na 1.01.2009 r.; 30.06.2009 r., 31.10.2009 r.
15. Zorganizowanie i przeprowadzenie szkoleń dla doradców LODR nt. zasad prowadzenia ksiąg z rachunkowości rolnej, obsługi programu PL FADN, analizy raportu z gospodarstwa rolnego, analizy raportów porównawczych.
16. Zorganizowanie szkoleń dla koordynatorów FADN.
17. Rozliczenie roku 2008 - Testowanie danych otrzymanych od rachmistrzów.
18. Sprawdzanie raportów z gospodarstw prowadzących rachunkowość rolną – 1077 raportów.
19. Eksport do IERiGŻ-PIB danych wczytanych do programu.
20. Zbieranie kwartalnych sprawozdań z przeprowadzonych wizyt w gospodarstwach rolnych.
21. Sprawdzenie poprawności zapisów w sprawozdaniach z ewidencją przebiegu pojazdów w ramach dojazdu do gospodarstw rolnych .
22. Uczestnictwo w szkoleniach organizowanych przez IERiGŻ –PIB.
23. Zebranie i ułożenie w porządku alfabetycznym oświadczenia rachmistrzów nt. uczestnictwa w systemie FADN gospodarstw na dzień 15.06.2009, 15.10.2009 i 31.12.2009.
24. Przygotowanie i sporządzenie wykazu rolników z uwzględnieniem niezbędnych danych do wypłacenia należnego ekwiwalentu za współpracę w ramach rachunkowości rolnej – Polski FADN. Zadanie wykonywane pod potrzeby Działu Finansowo-Księgowego.
25. Sporządzenie listy zakupów – dla całego województwa- niezbędnych do prawidłowego wdrażania systemu PL FADN
26. Dokonanie lustracji gospodarstw i sporządzenie z każdej lustracji protokołu.
27. Uczestniczenie w lustracjach gospodarstw wspólnie z pracownikami IERiGŻ-PIB.
28. Na bieżąco uzupełnianie dokumentacji źródłowej z zakresu rachunkowości w gospodarstwach rolnych.
29. Wykonywanie poleceń IERiGŻ- PIB związanych z realizowanym zadaniem.
30. Udzielanie pomocy rolnikom w prowadzeniu zapisów w księgach.
31. Na bieżąco udzielanie doradztwa rachmistrzom nt. prowadzenia ksiąg, wprowadzania danych do komputera, testowania danych i interpretacji raportów.
32. Dokonanie doboru gospodarstw do kalkulacji zgodnie z wytycznymi IERiGŻ-PIB.
33. Przekazanie ksiąg wraz z instrukcjami do prowadzenia kalkulacji rachmistrzom.
34. Przekazanie do IERiGŻ-PIB danych z gospodarstw w których zbierane były dane rachunkowe dotyczące sporządzania kalkulacji dla gospodarstw stosujących uprawy metodą tradycyjną – 79 kalkulacji i dla gospodarstw stosujących uprawy ekologiczne – 16 kalkulacji.
35. Opracowanie artykułów do gazet wydawanych w LODR w Końskowoli poświęconych analizie gospodarstw Polskiemu FADN.



Usługi doradcze w tym:	84	122	77	105	90	111	169	132	0	116	122	168	89	57	112	135	65	76	66	102	66	117	140	134	128	271	173	706	3027
plany przedsięwzięć	1	2				1	2			1	3	2	3	2	3	2	3	10	1	1	10	3	2	3	8	3	8	14	66
księgi rachunkowości	7			5		4	11	10		11	8	14	4		12	11	10	18	10	22		4	22	35	32	67	29	163	346
wnioski:	75	91	50	100	90	106	134	122	0	74	111	152	82	55	97	122	52	48	55	79	56	110	116	94	93	190	139	516	2493
dopłaty bezpośrednie	70	70	50	100	80	100	100	100		70	100	100	70	40	50	100	50	40	50	50	50	100	100	85	90	170	115	460	2100
ułatwienie startu MIR		2				1	2	2			3	2	2	1	1	2		1	2	1	2	2	2	1		5		6	34
renty strukturalne	1					1		2				2				2	1	2		1	1	2	4					0	19
modernizacja gospodarstw rolnych	1	2			2	2	10			2	3	2	5	2	3	3	1	1	1	1	2	4	2	1	3	8	12	24	73
wnioski o płatność z modernizacji	1	2					8			2	5	2	5	2	3	3		1	1	5		2	2	1		7	12	20	64
różnicowanie działalności	1	2			2							2		4		1				1	1		2					0	16
wnioski o płatność z różnicowania	1	1										2		4		1			1				4					0	14
plany rolnośrodowiskowe		2			2		5					20			10									6				0	39
wnioski rolnośrodowiskowe - realizacja		10			8		25					20		2	30	10		3	20									6	132
inne - mikroprzedsiębiorstwa														2														0	2
inne usługi / dożynki, prenumerata, kalkulacje, informacje rynkowe, wystawy rolnicze/	1	29	27				22			30														5		6	2	13	122

## **6. DZIAŁ ZASTOSOWAŃ TELEINFORMATYKI**

1. Wprowadzenie standardu nazewnictwa komputerów w firmie. Ułatwi to m.in. identyfikację komputerów w sieci, wprowadzenie procedur bezpieczeństwa oraz określenie dostępu do informacji.
2. Nadanie użytkownikom kont ograniczonych, co zapobiegnie instalacji zbędnego oprogramowania. Wyjątkiem będą osoby, które korzystają z aplikacji „Polski FADN”, która wymaga do właściwej pracy konta użytkownika z prawami administratora.
3. Wprowadzenie na komputerach z systemem Windows XP/2000 konta „SERWISLODR” celem ułatwienia koniecznej obsługi nawet pod nieobecność użytkowników (np. wymiana oprogramowania antywirusowego, instalacja poprawek lub nowych niezbędnych programów.)
4. Przynajmniej raz w roku przegląd poszczególnych zestawów komputerowych i innego sprzętu teleinformatycznego w celu oceny dalszej przydatności do pracy.
5. Prowadzenie bieżącej dokumentacji – tj. rejestru sprzętu teleinformatycznego, teczek sprzętu.
6. Aktualizacja stron WWW, zakładanie kont e-mail na serwerze firmowym.
7. Reagowania na monity użytkowników nt. nieprawidłowego funkcjonowania sprzętu, sieci internetowej i intranetowej.
8. Uczestnictwo w projektach i pracach dotyczących tworzenia baz danych we współpracy z innymi Działami Ośrodka.
9. Udział w pracach koordynowanych przez jednostki nadrzędne.
10. Pomoc i instruktaż dotyczący korzystania ze sprzętu teleinformatycznego.