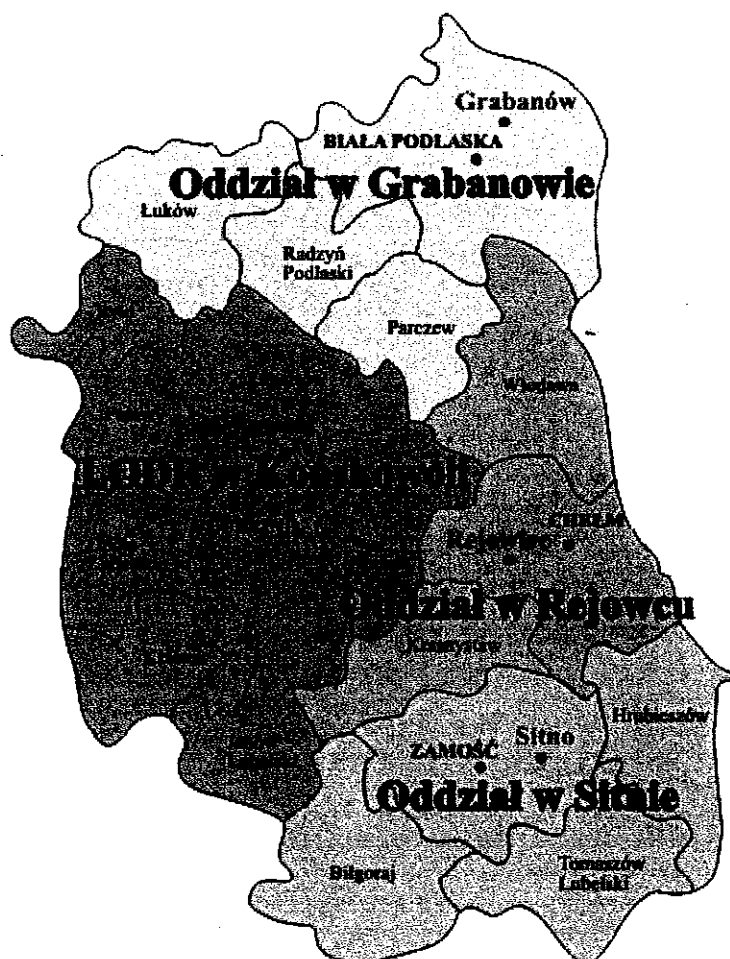




# PROGRAM DZIAŁALNOŚCI

## Lubelskiego Ośrodka Doradztwa Rolniczego w Końskowoli na 2008 rok



## SPIS TREŚCI

1. WSTĘP .....	3
2. DZIAŁ METODYKI DORADZTWA I INFORMACJI .....	13
3. DZIAŁ ROZWOJU OBSZARÓW WIEJSKICH .....	24
4. DZIAŁ TECHNOLOGII I DOŚWIADCZALNICTWA .....	27
5. DZIAŁ EKONOMIKI I RACHUNKOWOŚCI .....	41
6. DZIAŁ EKOLOGII I OCHRONY ŚRODOWISKA .....	54
7. DZIAŁ PRZEDSIĘBIORCZOŚCI I AKTYWIZACJI WSI .....	61

## 1. WSTĘP

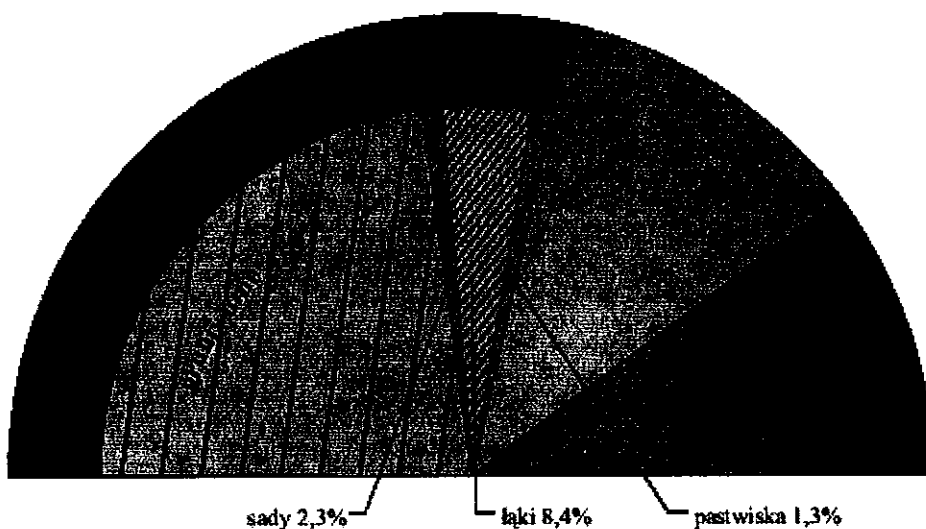
### Sytuacja rolnictwa i obszarów wiejskich województwa lubelskiego

Województwo Lubelskie jest jednym z największych polskich regionów (zajmuje pod względem powierzchni trzecie miejsce). Obejmuje obszar 25,15 tys. km<sup>2</sup> co stanowi 8% ogólnej powierzchni kraju. Lubelszczyzna znajduje się w środkowo-wschodniej części Polski. Województwo podzielone jest na 20 powiatów i 213 gmin.

W województwie lubelskim w czerwcu 2007r. ludność liczyła 2169 tys. osób. Ponad połowa osób zawodowo czynnych jest związana z rolnictwem. Na wsiach zamieszkiwało 53,3% populacji województwa.

W województwie lubelskim istnieją bardzo korzystne warunki produkcji rolnej. Użytki rolne stanowią określony potencjał produkcyjny - zajmują **58,9%** (w tym grunty orne 47% sady, 2,3%, łąki 8,4%, pastwiska 1,3%).

#### UŻYTKOWANIE GRUNTÓW W WOJEWÓDZTWIE LUBELSKIM<sup>a</sup> W 2006 R.



*a Według granic administracyjnych.*

Dane wg GUS 2006 r.

W województwie występują gleby bardzo dobrej jakości wytworzone na lessach czarnoziemy, gleby pyłowe, brunatne oraz urodzajne rędziny. Charakteryzują się wysoką zawartością części spławialnych oraz próchnicy. Pozwala to zakwalifikować większość z nich do kompleksów pszennych i żytnich bardzo dobrych i dobrych, co sprawia, że gleby Lubelszczyzny znajdują się w grupie tych, które wykazują dobre właściwości do prowadzenia produkcji roślinnej. Ponadto gleby użytkowane rolniczo leżące na obszarze województwa stanowią ponad 10% powierzchni użytków rolnych Polski. Dlatego produkty rolne uzyskiwane na Lubelszczyźnie stanowią ważny element w skali produkcji żywności w kraju.

Lubelszczyzna nie jest obszarem jednorodnym rolniczo, jest zróżnicowana pod względem warunków przyrodniczych. Najkorzystniejszymi warunkami przyrodniczymi z punktu widzenia produkcji rolnej wyróżnia się obszar południowy i środkowy województwa. Północna i północno-wschodnia część województwa jest obszarem o mniej sprzyjającym klimacie i glebach słabych z wyraźnie wyższym udziałem gleb bardzo kwaśnych i kwaśnych. Na terenie województwa występuje duże nasilenie erozji dotyczy to obszaru Wyżyny Lubelskiej i Rostocza.

Na terenie województwa w rolnictwie (łowiectwo, leśnictwo i rybactwo) pracuje 278618 osób, dla porównania przemysł 106179, budownictwo 24522, handel i naprawy 88429 (stan na 31 grudnia 2005 r.).

W województwie lubelskim przeważają gospodarstwa o małej powierzchni. Wyższym udziałem gospodarstw większych obszarowo wyróżnia się północna część województwa lubelskiego. Wśród gospodarstw indywidualnych przeważają gospodarstwa wielokierunkowe o małej skali produkcji. Nieco większą koncentracją produkcji zwierzęcej (bydło, trzoda chlewna) wyróżniają się gospodarstwa w północnej części województwa. O możliwościach produkcyjnych rolnictwa w województwie decydowały gospodarstwa indywidualne, które wytworzyły 96,7% wartości produkcji rolnej.

**Tab.1 GOSPODARSTWA ROLNE POSIADAJĄCE UŻYTKI ROLNE WEDŁUG GRUP OBSZAROWYCH W 2006 R.**

Wyszczególnienie	Ogółem	Sektor		
		prywatny		publiczny
		razem	w tym gospodarstwa indywidualne	
w ha				
Ogółem	<b>278565</b>	<b>277681</b>	<b>277568</b>	<b>73</b>
do 1,00 ha UR	64292	63481	63481	-
1,01-1,99	37849	37849	37849	-
2,00-2,99	33544	33541	33539	3
3,00-4,99	48159	48150	48147	9
5,00-6,99	33806	33800	33797	6
7,00-9,99	26306	26303	33797	3
10,00-14,99	19761	19758	19754	3
15,00-19,99	6540	6538	6533	2
20,00-29,99	5046	5041	5037	5
30,00-49,99	2220	2212	2205	8
50,00-99,99	767	754	736	13
100 ha UR i więcej	275	254	193	21

Dane wg GUS 2006r.

Lubelszczyzna jest znaczącym producentem zbóż głównie pszenicy, owsa, jęczmienia oraz ziemniaków, buraków cukrowych, warzyw, chmielu, tytoniu, konopi. Ważną rolę odgrywa również w produkcji mleka, miodu oraz ziół.

Tab. 2 Powierzchnia, plony i zbiory podstawowych upraw w 2006 r.

Wyszczególnienie	Ogółem	Sektor		
		prywatny		publiczny
		razem	w tym gospodarstwa indywidualne	
w ha				
Ogółem	1124943	1120514	1093329	4429
Zboża ogółem	855709	852839	832998	2870
Zboża podstawowe	677097	674674	658261	2423
Pszenica	261621	260470	250804	1151
Żyto	81547	81290	79895	257
Jęczmień	151572	151112	147419	460
w dt/ha				
Zboża ogółem	21,5	21,5	21,1	34,7
Zboża podstawowe	22,1	22,1	21,7	33,8
Pszenica	26,3	26,3	25,8	40,9
Żyto	17,2	17,2	17,0	27,2
Jęczmień	22,4	22,3	22,0	32,5
w dt				
Zboża ogółem	18432924	18333291	17586242	99633
Zboża podstawowe	14969474	14887461	14311713	82013
Pszenica	6887822	6840704	6464655	47118
Żyto	1402682	1395689	1358215	6993
Jęczmień	3389566	3374629	3247712	14937

Dane wg GUS 2006r.

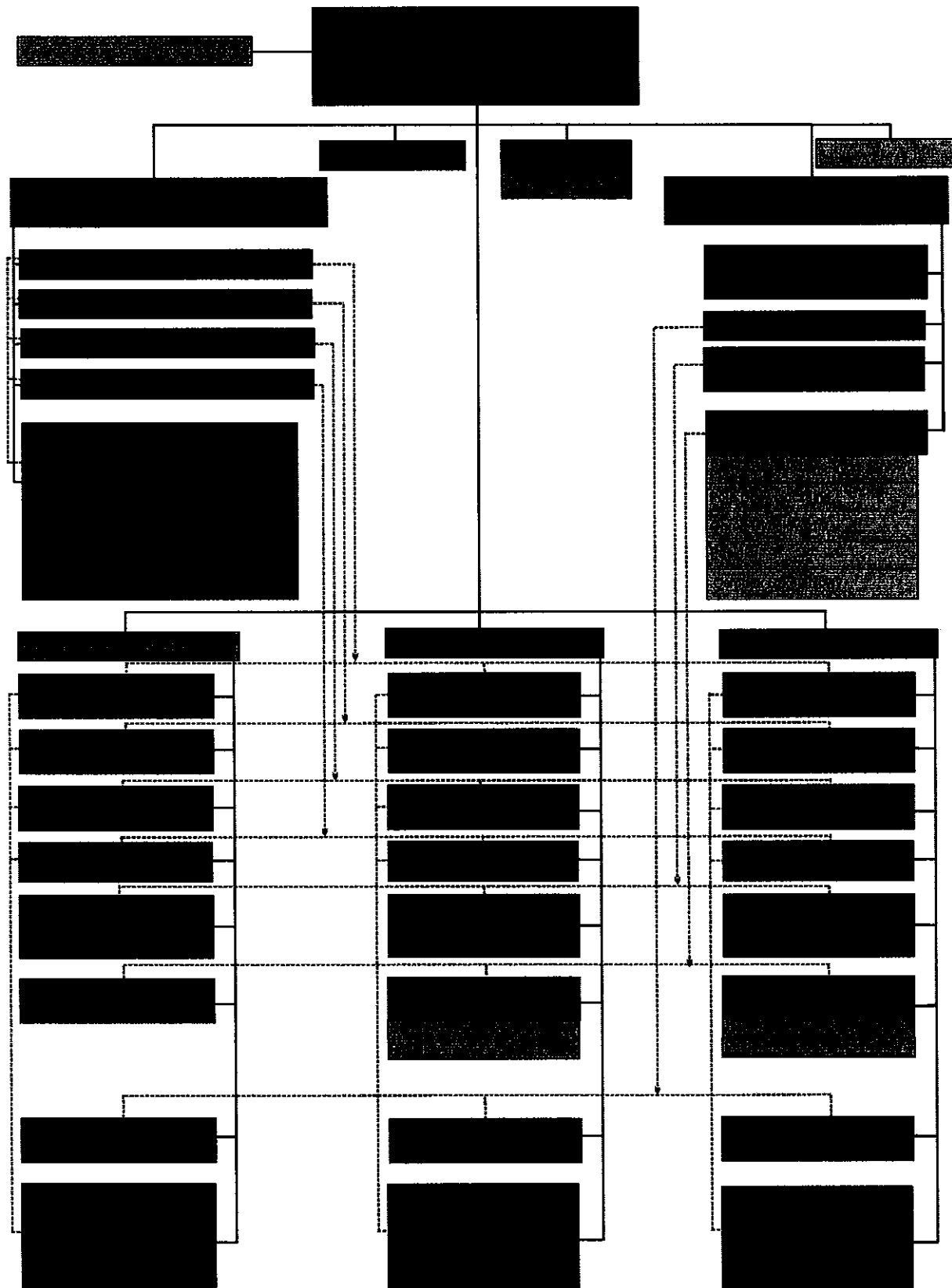
**TAB.3 ZWIERZĘTA GOSPODARSKIE 2006 R.**

Stan na czerwiec

Wyszczególnienie	Ogółem	Sektor		
		Prywatny		Publiczny
		razem	w tym gospodarstwa indywidualne	
w szt.				
Bydło	421808	420268	414809	1540
cielęta w wieku poniżej 1 roku	103945	103571	101858	374
młode bydło w wieku 1-2 lat	60626	60320	59369	306
bydło w wieku 2 lat i więcej	257237	256377	253582	860
w tym krowy	238232	237429	234949	803
w tym mleczne.	234672	233869	232160	803
Trzoda chlewna	1344062	1341333	1321453	2729
prosięta o wadze do 20 kg	460264	459329	454712	935
warchlaki o wadze				
od 20 do 50 kg	325367	324689	318579	678
trzoda chlewna o wadze				
50 kg i więcej	558431	557315	548162	1116
na ubój	423288	422416	415675	872
na chów	135143	134899	132487	244
w tym lochy	132305	132074	129829	231
w tym prośne	80923	80752	79283	171
Owce	25944	24614	24495	1330
w tym maciorki	18774	17663	17597	1111
Konie	41045	40063	40000	982
w tym 3-letnie i starsze	26657	26051	26000	606
W przeliczeniowych sztukach dużych (bydło, trzoda chlewna, owce, konie)	582176	579446	572025	2730

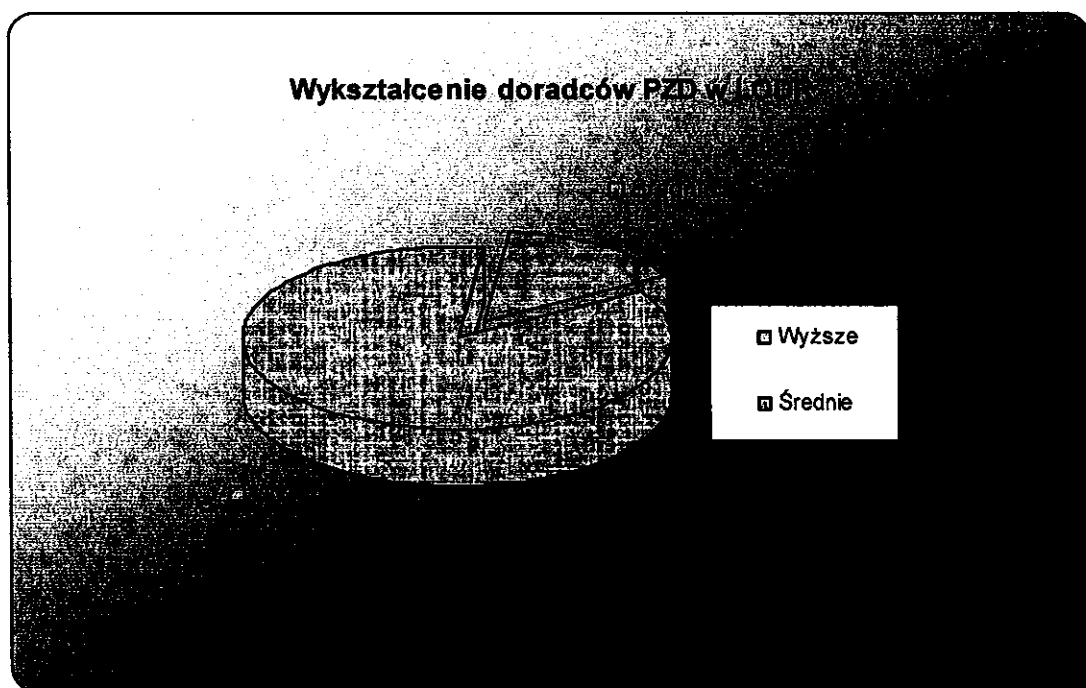
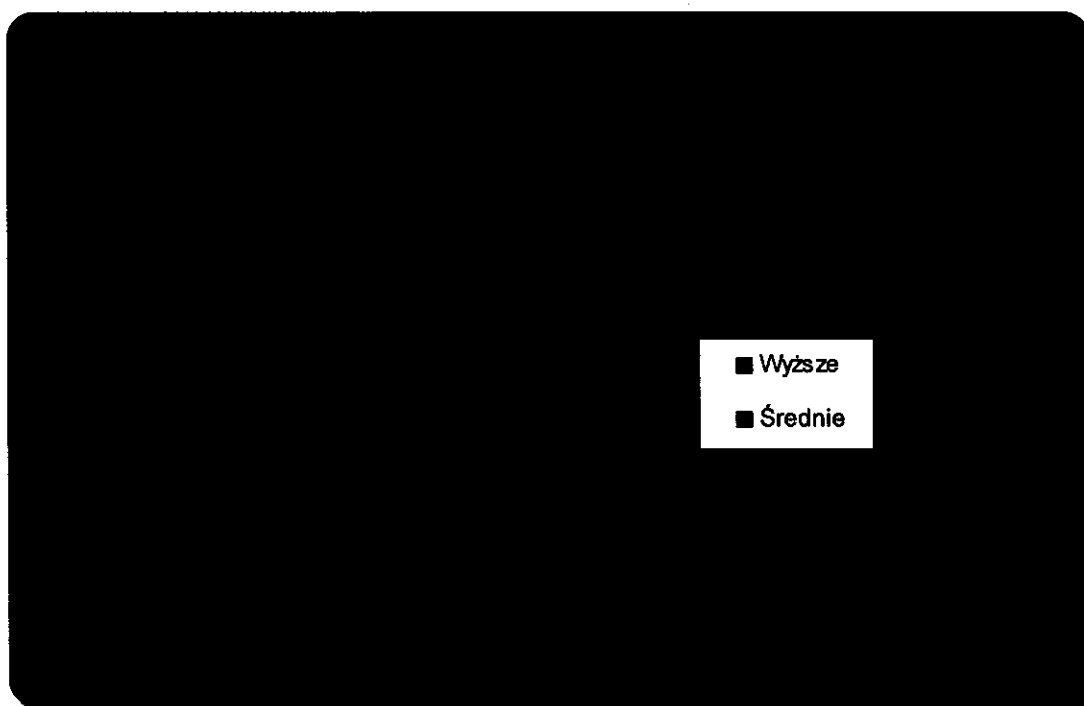
Dane wg GUS 2006 r.

# SCHEMAT STRUKTURY ORGANIZACYJNEJ LODR

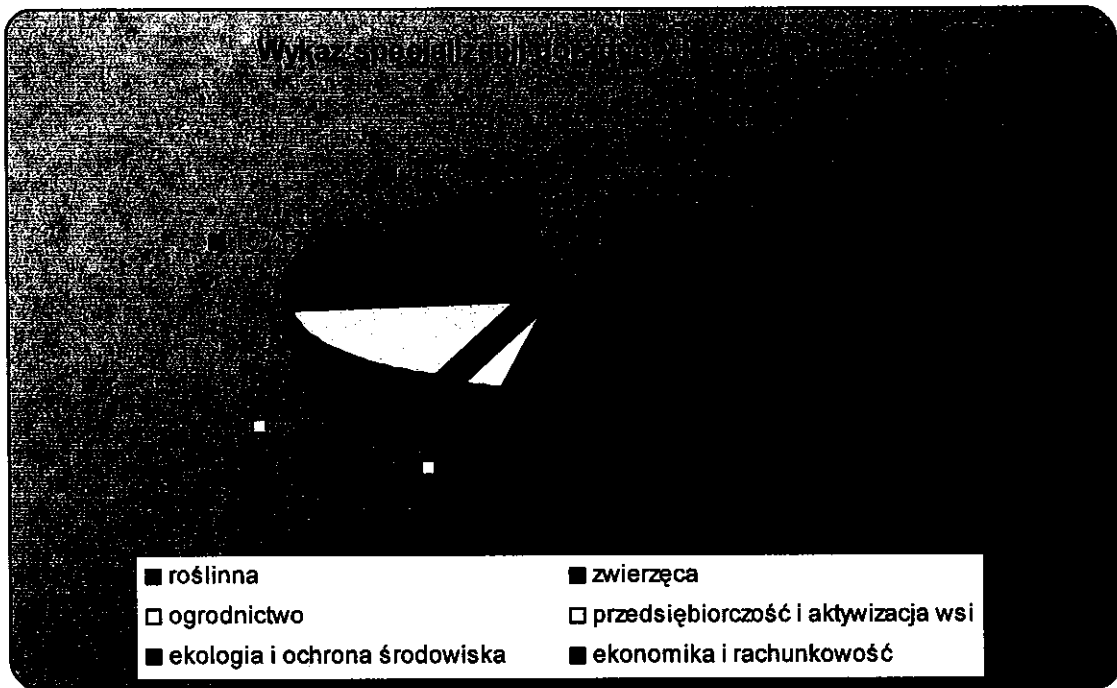
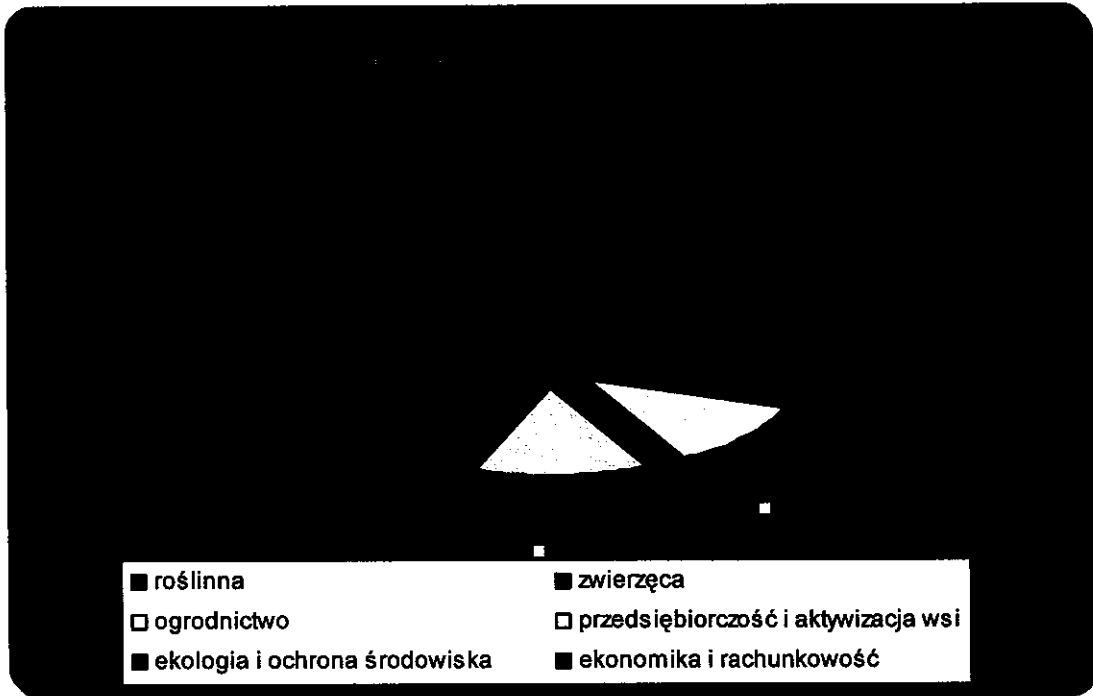


W Lubelskim Ośrodku Doradztwa Rolniczego w Końskowoli obecnie zatrudnionych jest ogółem 505 pracowników (wg stanu na 12.11.2007 r.), jest to o 16 osób mniej niż w roku ubiegłym (stan na 22.11.2006 r. – 521 osób). Z końcem roku 2007 liczba zatrudnionych osób ulegnie dalszemu zmniejszeniu o 19 osób w związku z ich odejściem na wcześniejsze emerytury.

W chwili obecnej w LODR mamy 341 pracowników merytorycznych świadczących doradztwo na terenie województwa lubelskiego, w tym 259 doradców zatrudnionych jest w terenie w Powiatowych Zespołach Doradców i 82 pracowników merytorycznych Działów i Zespołów LODR. Wykształcenie i specjalizacje pracowników merytorycznych Działów, Zespołów oraz doradców terenowych w formie graficznej przedstawiają poniższe wykresy.







Lubelski Ośrodek Doradztwa Rolniczego w Końskowoli jest państwową jednostką organizacyjną posiadającą osobowość prawną, działającą na podstawie ustawy z dnia 22 października 2004 roku o jednostkach doradztwa rolniczego.

Program Działalności LODR w Końskowoli został opracowany z uwzględnieniem Statutu Lubelskiego Ośrodka Doradztwa Rolniczego w Końskowoli nadanego Zarządzeniem nr 60 Wojewody Lubelskiego z dnia 22.07.2007 roku oraz Regulaminu Organizacyjnego LODR w Końskowoli.

Podstawowym zadaniem doradztwa rolniczego jest udzielanie wszechstronnej pomocy rolnikom oraz mieszkańcom obszarów wiejskich w celu zwiększenia dochodów z gospodarstw rolnych oraz działania mające na celu poprawienie warunków życia rodzin wiejskich. Zadania te Lubelski Ośrodek Doradztwa Rolniczego w Końskowoli będzie realizował poprzez:

- doradztwo indywidualne i grupowe,
- organizowanie szkoleń, kursów, konferencji,
- organizowanie wystaw, pokazów, demonstracji i innych przedsięwzięć upowszechniających wiedzę rolniczą, nowe technologie produkcji oraz promujących produkty i wyroby przetwórstwa rolno-spożywczego,
- sporządzanie opracowań ekonomicznych, finansowych i technologicznych,
- prowadzenie działalności informacyjnej i wydawniczej.

Zgodnie z Regulaminem Organizacyjnym LODR w Końskowoli prowadzone będą odpłatne i nieodpłatne usługi doradcze.

Prace związane z opracowaniem Programu Działalności Doradczej Lubelskiego Ośrodka Doradztwa Rolniczego w Końskowoli w roku 2008 poprzedziło pozyskanie informacji od rolników i innych odbiorców usług w zakresie ich oczekiwań i aktualnych potrzeb. Pod uwagę wzięto ponadto doświadczenia doradców we wdrażaniu Programu Działalności w roku 2007. Zgodnie z obowiązującą procedurą planowania Powiatowe Zespoły Doradców określają zadania na rok 2008 dla każdego z doradców w oparciu o przyjęte priorytety Programu Działalności LODR, które zostały przedstawione przez kierowników Działów i Zespołów merytorycznych. Programy uwzględniające działania Powiatowych Zespołów Doradców są uzupełniane zadaniami realizowanymi przez specjalistów Działów i Zespołów merytorycznych, a następnie poddane weryfikacji przez ich kierowników.

Połączenia poszczególnych elementów Programu dokonuje Dział Metodyki Doradztwa i Informacji, a następnie przedkłada Dyrekcji do weryfikacji.

Dyrektor po naniesieniu uwag przedkłada Program Działalności do zaopiniowania Społecznej Radzie Doradztwa Rolniczego, a następnie do zatwierdzenia Wojewodzie Lubelskiemu.

### **Priorytety działań Ośrodka w roku 2008:**

**1. Przygotowywanie rolników i doradców do wprowadzania zasady wzajemnej zgodności (cross-compliance), zmian Wspólnej Polityki Rolnej w poszczególnych osiach:**

- Poprawa konkurencyjności sektora rolnego i leśnego
- Poprawa środowiska naturalnego i obszarów wiejskich
- Poprawa jakości życia na obszarach wiejskich i różnicowanie gospodarki wiejskiej
- Aktywizacja społeczności wiejskich

**2. Pomoc rolnikom w pozyskiwaniu środków finansowych z funduszy unijnych.**

**3. Współpraca z samorządem rolniczym, związkami producentów oraz organizacjami rolniczymi w celu obiektywnej identyfikacji problemów rolników i mieszkańców obszarów wiejskich, podnoszenia poziomu jakości świadczonych usług przez Lubelski Ośrodek Doradztwa Rolniczego.**

**4. Uzyskanie Certyfikatu ISO 9001:2001 jako gwarancji wysokiej jakości świadczonych usług przez LODR w Końskowoli.**

**5. Rozwój przedsiębiorczości na obszarach wiejskich – podejmowanie przez rolników dodatkowej działalności gospodarczej.**

**6. Wspieranie organizowania się rolników w grupy producentów rolnych.**

**7. Edukacja ekologiczna rolników i mieszkańców obszarów wiejskich.**

**8. Poprawa estetyki gospodarstw i wsi jako atrakcyjnego miejsca do wypoczynku.**

**9. Analiza kosztów produkcji i dochodowości gospodarstw o różnej skali i kierunkach produkcji.**

**10. Przygotowanie się do świadczenia odpłatnych specjalistycznych i kompleksowych usług doradczych.**

**11. Podnoszenie kwalifikacji i umiejętności doradców w celu poprawy konkurencyjności LODR na rynku usług doradczych.**

**12. Wzmocnienie roli Powiatowych Zespołów Doradców.**

**Program działalności LODR i Plan Finansowy LODR składają się na Plan Działania, który został pozytywnie zaopiniowany przez Radę Społeczną Doradztwa w dniu 23 listopada 2007 roku.**

**Plan Działania Lubelskiego Ośrodka Doradztwa Rolniczego w Końskowoli na rok 2008 przedkładam do zatwierdzenia Panu Wojewodzie Lubelskiemu.**

## 2. DZIAŁ METODYKI DORADZTWA I INFORMACJI

### 1. Koordynowanie i organizowanie działalności doradczej

- działalność związana z:
  - opracowywaniem planów działalności
  - opracowywaniem sprawozdawczości
  - opracowywaniem wzorów dokumentów do planowanej pracy doradczej i jej oceny

### 2. Organizowanie rozwoju zawodowego pracowników LODR w Końskowoli

- działalność związana z:
  - prowadzeniem bazy danych ofert szkoleniowych, rejestrowaniem i analizowaniem potrzeb szkoleniowych pracowników LODR
  - doбором form i metod szkolenia pracowników, stosownie do potrzeb i możliwości LODR
  - organizowaniem i nadzorem nad wdrażaniem systemu przekazywania wiedzy informacji uzyskanej na odbytych szkoleniach, seminariach, konferencjach itp. dla odpowiednich pracowników LODR i sposób jej wykorzystania.

#### Wykaz planowanych form doskonalenia pracowników w 2008 roku

Temat kształcenia	Organizator kształcenia	Forma kształcenia
Metodyka i organizacja pracy doradczej	LODR	szkolenia
Minimalne wymagania dla gospodarstwa rolnego dotyczące wzajemnej zgodności w systemie jednolitej płatności (cross compliance)	CDR Brwinów O/Radom	Kurs stacjonarny i e-learningowy
PROW 2007-2013	LODR, ARiMR	Szkolenie
Rozpoznawanie siedlisk przyrodniczych, pakiety rolnictwa ekologicznego, programy rolnośrodowiskowe, rolnictwo zrównoważone	CDR Brwinów O/Radom	Szkolenie
Metody kalkulacji kosztów w rachunku ekonomicznym	LODR, IERiGŻ	Szkolenie, seminarium
Rachunkowość rolna FADN	LODR, IERiGŻ	Szkolenia

VAT w rolnictwie	LODR, US i in. instytucje	Szkolenia
Prawne i organizacyjne formy grup producenckich	CDR Brwinów O/Radom LODR	Szkolenie
Nowoczesne technologie w budownictwie inwentarskim	IBMER Poznań	Szkolenie
Nowe technologie uprawy zbóż	IUNG Puławy i inne Instytuty	Seminaria, Konferencje
Konferencje sadownicze i ogrodnicze	ISiK Skierniewice, AR Lublin	Seminaria, Konferencje
Wykorzystanie roślin rolniczych na cele energetyczne	MRiRW, Instytuty Naukowe	Seminaria, Konferencje
Nowe technologie chowu bydła i trzody chlewnej	Instytut Zootechniki Balice, AR	Seminaria, Konferencje
Organizacja Rynku Mleka	AR w Lublinie	Konferencja
Wykorzystanie roślin uprawnych w produkcji bioetanolu i biodiesla.	CDR Brwinów, AR Poznań	Szkolenie, Kurs
Integrowana produkcja roślin	CDR Brwinów, AR Poznań	Szkolenie, Kurs
Zachowanie dziedzictwa kulturowego i kulinarnego, w tym produkty regionalne i tradycyjne	CDR w Brwinowie O/ Kraków, O/Radom	Seminaria, szkolenia
Rozwój obszarów wiejskich, program LEADER	CDR w Brwinowie O/ Kraków	Seminaria, szkolenia
Kategoryzacja gospodarstw agroturystycznych	PFTW „Gospodarstwa Gościnne”	Szkolenie

3. *Organizacyjny i funkcjonalny nadzór nad prowadzeniem wdrożonej dokumentacji*
4. *Opracowanie zasad przeprowadzania ocen pracy pracowników i funkcjonalny nadzór nad ich realizacją.*
5. *Przeprowadzanie kontroli pracy doradców na terenie działania LODR.*
6. *Udział w szkoleniach, seminariach, konferencjach organizowanych przez jednostki naukowe, administracyjne.*
7. *Współpraca z zewnętrznymi jednostkami szkoleniowymi i samorządami.*

Do zadań działu należy również :

1. Działalność wydawnicza
2. Działalność informacyjna i promocyjna
3. Działalność bibliotekarska

#### **Ad.1 W zakresie wydawnictw**

Istotną rolę w działalności Ośrodka pełnią wydawnictwa własne.

Główną pozycją wydawniczą będzie miesięcznik Lubelskie Aktualności Rolnicze, wydawany wspólnie z Oddziałami LODR, kolportowane przez urząd pocztowy na terenie całego województwa lubelskiego. W ciągu roku wydanych będzie 11 numerów (lipiec-sierpień numer łączony). Planuje się, że miesięczny nakład "Aktualności" będzie wynosił ok. 9000 egz. Redakcja i skład komputerowy będą wykonywane w Końskowoli. Powiększono zespół redakcyjny, do zadań którego oprócz czynności związanych z wydawaniem gazet należeć będzie pisanie artykułów, a zwłaszcza reportaży i wywiadów.

Drugą pozycję publikacji stanowią wydawnictwa nieperiodyczne - ulotki i broszury, których zaplanowano 25 tytułów o łącznym nakładzie 6 600 egz.

Ulotki i plakaty zawierające informacje dotyczące zagadnień związanych z realizacją projektów będą drukowane na bieżąco.

Wykaz tytułów zaplanowanych publikacji zamieszczono w tabeli.

#### **Ad. 2 W zakresie informacji i promocji**

1. Aktywna współpraca z mediami (prasa, radio, telewizja):
  - rozsyłanie wiadomości prasowych,
  - obsługa medialna LODR,
  - zapewnienie właściwej promocji działalności Ośrodka w ww. mediach,
  - rozbudowa bazy danych zawierającej wykaz instytucji objętych systemem informacji zewnętrznej LODR,
  - prowadzenie zbioru istotnych dla LODR publikacji prasowych.

2. Działalność promocyjna - organizacja i obsługa stoisk informacyjnych Ośrodka na targach, wystawach, imprezach masowych.
3. Prowadzenie strony internetowej LODR – systematyczne jej aktualizowanie.
4. Wprowadzanie i uaktualnianie danych o Ośrodku w Biuletynie Informacji Publicznej LODR w Końskowoli (wymóg ustawy).
5. Pozyskiwanie informacji do upubliczniania ze wszystkich komórek organizacyjnych LODR.
6. Redagowanie i rozsyłanie informacji do odpowiednich komórek organizacyjnych w ramach systemu informacji wewnętrznej oraz koordynacja działań osób odpowiedzialnych za informację w Oddziałach LODR.
7. Obsługa wizyt zorganizowanych grup i delegacji.

Ważną pozycję w działalności Lubelskiego Ośrodka Doradztwa Rolniczego w Końskowoli pełnią **imprezy rolnicze** a przede wszystkim wystawy rolnicze, które są znakomitą okazją do promocji zarówno Ośrodka jak i gospodarstw rolnych współpracujących z LODR.

#### Wykaz planowanych imprez rolniczych

Lp.	Wyszczególnienie	Termin realizacji	Realizujący	Osoba odpowiedzialna
1.	- „Święto Wiosny” w Kazimierzu Dolnym - „Święto Kwitnących Sądów” w Józefowie nad Wisłą - „Maliniaki” w Kraśniku - „Chmielaki” w Wilkowie - „Plony jesieni” w Kazimierzu Dolnym	IV V VII VIII IX	Dział Metodyki Doradztwa i Informacji, PZD	Grzegorz Jakimiak i pracownicy działów odpowiednich do tematyki wystaw
2.	Dzień Otwartych Drzwi	VI	O/Grabanów, O/Rejowiec, Końskowola	Pracownicy LODR
3.	Wojewódzka Wystawa Zwierząt, Maszyn i Urządzeń Rolniczych	VII	O/Sitno	T. Jawor, H. Repeć, G. Różycka, Z. Wrotniak, E. Brzycka, K. Witkowska, J. Diadia, R. Śmieciuszewski
4.	„Święto Plonów” – dożynki wojewódzkie, powiatowe i gminne	VIII-IX	Końskowola O/Grabanów, O/Rejowiec, O/Sitno	Kierownicy Powiatowych Zespołów Doradców



**Ad 4.**

Ośrodek posiada 3 biblioteki fachowe zlokalizowane w Końskowoli, Sitnie i Rejowcu.

Plan pracy bibliotek LODR w Końskowoli:

1. Opracowanie wspólnego jednolitego regulaminu biblioteki LODR.
2. Organizowanie spotkań bibliotekarzy - trzech w roku - w celu ustalania jednolitych zasad zakupu książek, prenumeraty czasopism, ubytkowania zbiorów, itp.
3. Nabywanie pozycji fachowych dla uzupełnienia księgozbioru.
4. Prenumerata prasy fachowej.
5. Rejestracja pozycji zakupionych, wpływających z instytutów i innych.
6. Comiesięczna informacja doradców o nowościach bibliotekarskich.
7. Obsługa czytelników.
8. Uzupełnianie komputerowej bazy danych księgozbioru.
9. Utworzenie bazy danych artykułów prasy fachowej.
10. Bieżące prace porządkowe w bibliotece.
11. Prowadzenie sprawozdawczość.

## A. Czasopisma

Lp	Tytuł czasopisma	Wydawca	Redakcja	Średni miesięczny nakład	Autorzy	Odbiorcy
1.	Lubelskie Aktualności Rolnicze *	LODR w Końskowoli	Grzegorz Jakimiak - Red. naczelny Anna Jakimiak - Końskowola Mirosława Garbacz -O/Rejowiec Renata Greszta -O/Sitno	9000 egz.	doradcy LODR	rolnicy, instytucje rolnicze, placówki naukowo-badawcze, AR w Lublinie, LUW, UM, urzędy gmin.

\* Zaplanowano druk w 3 poligrafiach: w Końskowoli, Sitnie i Rejowcu w nakładach zgodnych z prenumeratą.

## B. Czasopisma nieperiodyczne

Nowe, wznowienia i uzupełnienia

### Końskowola

L.p.	Tytuł	Rodzaj	Autor	Nakład
1	Budowa ekologicznych płyt gnojowych	Broszura	Bogusław Kiedrowski	500
2	Program rolnościrodowiskowy	Broszura	Bożena Reniuszek	500
3	Uprawa grusz	Broszura	Zdzisław Partyka	300
4	Uprawa i zastosowanie ziół w gospodarstwie	Broszura	Zofia Gorgol	300
5	Salatki i surówki	Broszura	Zofia Gorgol	1000
6	Leszczyna – materiały seminaryjne II	Broszura	Maria Wojciechowska	200
7	Leszczyna – materiały seminaryjne IV	Broszura	Maria Wojciechowska	200
8	Towarowy sad wiśniowy	Broszura	Zdzisław Partyka	500
9	Zapobieganie chorobom prosiąt	Broszura	Anna Mokrzycka, Joanna Petlicka	200
10	Podstawy rolnictwa ekologicznego	Broszura	Jadwiga Dębska-Próchniak	300
11	Przedsiębiorczość na obszarach wiejskich	Broszura	K. Dudzic, K. Laskowska	200
12	Śpiewnik agroturystyczny	Broszura	S. Pisarek Piotrowska	200

**O/Sitno**

<b>L.p.</b>	<b>Tytuł</b>	<b>Rodzaj</b>	<b>Autor</b>	<b>Nakład</b>
1	Przykładowe kalkulacje kosztów produkcji rolniczej	Broszura	Ryszard Jędzura	200
2	Produkty tradycyjne na Roztoczu	Broszura	Małgorzata Piróg	200
3	Ciasta i ciasteczka	Broszura	Małgorzata Piróg	200
4	Stosowanie regulatorów wzrostu w uprawie pszenic	Ulotka	Waldemar Gargoła	200
5	Zasady realizacji programów rolnośrodowiskowych i wywiązywania się z wymogów poszczególnych pakietów	Ulotka	Teresa Chmiel	200
6	Sporządzanie kompostów	Broszura	Alina Zarębska	200
7	Dobra praktyka rolnicza w uprawie pszenicy ozimej	Broszura	Roman Cisak	100
8	Chów królików	Broszura	Honorata Repeć	200
9	Chów kur	Broszura	Honorata Repeć	200
10	Uprawa rzepaku ozimego	Broszura	Elzbieta Brzycka	100

**O / REJOWIEC**

<b>L.p.</b>	<b>Tytuł</b>	<b>Rodzaj</b>	<b>Autor</b>	<b>Nakład</b>
1	Rosliny poplonowe	Broszura	J. Dąbski, Zwid	200
2	Zagospodarowanie zagrody wiejskiej	Broszura	M. Psujek, ZPiAW	200

Tabela nr 1

## Zestawienie form szkoleniowych planowanych w 2008 roku w LODR w Końskowoli

Lp.	Forma pracy doradczej	LODR w Końskowoli																	Razem									
		Janów Lubelski	Kraśnik	Lubartów	Lublin	Kęczna	Opole Lubelskie	Puławy	Ryki	Świdnik	Biała Podlaska	Łuków	Parczew	Radzyń	Chełm	Krasnystaw	Włodawa	Biłgoraj		Hrubieszów	Tomaszów	Zamość	Zespoły Grabanów	Zespoły Rejowiec	Zespoły Sitno	Końskowola	Dział	
1	Szkolenia z zakresu TID w tym:	20	25	30	40	15	23	37	16	10	55	32	22	25	50	35	17	37	21	25	61	0	9	2	2	13	609	
	roślinna	4	4	8	6	5	6	10	1	4	5	5	6	5	12	13	3	5	9	9	31		3	1		4	155	
	ogrodnicza	4	2	5	7	5	12	9	5	3	1	2	1					4					3			3	63	
	zwierzęca	2	12	15	17	5	1	3	4	3	8	7	6	6	14	2	8	12	7	6	30		3	1	2	6	174	
	PROW	10	7	2	10		4	15	6		41	18	9	14	24	20	6	16	5	10						0	217	
2	Seminaria wojewódzkie TID																					3	3	3	10	19	19	
3	Szkolenia z zakresu EIR w tym:	5	6	5	15	5	5	9	2	5	19	5	5	10	5	5	5	5	0	5	10	13	18	24	47	102	233	
	ekonomiki	2	3	2	6	2	2	4	2	2	6	2	2	4	2	2	2	2		2	4	7	10	9	25	51	104	
	rachunkowości																			1	2	4	2	2	12	20	23	
	przedsiębiorczości																									2	2	
	grup producentów										5												1	5	9	5	20	25
4	VAT	1	1	1	3	1	1	1		1	3	1	1	2	1	1	1	1	1	1	2	1	1	1	5	8	32	
	PROW	2	2	2	6	2	2	4		2	5	2	2	4	2	2	2	2		1	2			1		1	47	
	Seminaria wojewódzkie EIR																								1	1	4	4
5	Szkolenia z zakresu EIOŚ w tym:	10	10	10	20	5	10	5	10	5	15	10	5	5	10	5	10	15	14	15	5	2	6	0	4	12	206	
	ekologia	1	2		1	1	2		3				1	2							4				2	2	19	
	ochrona środowiska	3	2	4	9	2	1	5	3	5	1	4	2		5		6	8	9	7	5		3		2	5	86	
	PROW	6	6	6	10	2	7		4		14	6	2	3	5	5	4	7	5	4		2	3			5	101	
	Seminaria wojewódzkie EOŚ																									1	1	4
6	Szkolenia z zakresu PIAW w tym:	5	10	10	17	10	10	11	5	5	11	15	10	5	10	5	5	5	15	15	10	10	12	8	4	7	31	220



15	plany przedsięwzięć-biznesplan	5	19	10	49	5	12	14	8	20	44	22	17	17	17	25	34	13	15	70	5	52	7	15	15	18	55	511
	księgi rachunkowości	32	6	26	58	19	33	19	28	24	29	21	43	44	44	25	79	22	37				52	48	56	44	200	745
	wnioski:	1154	1503	689	2234	722	1200	675	1020	722	2010	620	873	1017	1474	889	799	1337	1653	804	999	999	722	879	1186	3786	26180	
	dopłaty bezpośrednie	933	1169	550	1984	630	980	540	796	650	1586	480	705	810	1200	740	650	1110	1315	620	900	610	520	635	954	2719	21067	
	ułatwienie startu MR	10	4		12	10	14	20	5	19	31	15	18	9	15	3	7	14	21	2	10	16	4	13	4	37	276	
	renty strukturalne	13	5	4	11	12	12	11	8	17	21	9	16	15	21	22	10	10	47	3	19		3	10	2	15	301	
	modernizacja gospodarstw rolnych	4	7	9	7	35	24	9	16	37																		
	wnioski o płatność z inwestycji	8		9		25	2	9	16	31	12	4	13	3	3	1	3	6	13	7	1	20	3	4	16	43	206	
	różnicowanie działalności	12	7	2	4	4	8	1	4	14	5	4	10	6	1	7	1	7	1	4	14	8	14	6	42	136		
	wnioski o płatność z różnicowania	5	3	2	4				1		11	4	6	4	1							2	6	2	6	14	57	
	wnioski rolnosrodowiskow e- dofinansowanie	30	100	25	20	30	20	60		72	40	25	30	30	66	60	20	20	41	30	5	76	30	56	30	192	906	
	wnioski rolnosrodowiskow e-realizacja	140	200	100	185	35	100	50	131		191	40	85	105	145	60	100	155	195	135	50	235	150	135	150	670	2872	
	inne wnioski / np. niskotarowe,mikro przedsiebiorstwa/	7		10							16															0	33	
	inne usługi / próby glebowe, atestacja opryskiwaczy/					64		12	20										335				51			51	482	
16	Kluby 4-H	2	3	1		2			3		1	2				1							1			1	16	
17	Instruktaż indywidualny	1905	1030	1350	1505	880	1210	771	1115	960	2950	910	1040	1200	1400	370	485	1500	1225	1118	3480	656	995	560	750	2961	29365	
19	Lustracje zadań																											
20	Artykuły	4	1	8	3	5	2	1	2	14	5	2	4	10	5	6	6	3	2	3	2	9	30	20	18	74	142	234
21	Broszury																				1		4	2	8	3	17	18
22	Konkursy		3		5		1									1		3				4	4	2	2	12	25	
23	Olimpiady																							1		1	1	1
24	Razem wszystkie dzialania	3225	2716	2299	4121	1740	2663	1629	2292	1840	5344	1760	2099	2411	3160	1524	1435	3080	3465	2107	4795	2025	2130	1888	2641	8684	62327	

Tabela nr 2

## Zestawienie form pracy doradczej planowanych w 2008 roku LODR w Końskowoli

	ilość											
	Szkolenia stacjonarne	Szkolenia wyjazdowe	Zadania upowszechnieniowe	Lustracje zadań	Instruktaż indywidualny	Kursy	Konkursy	Olimpiady	Artystyka	Bruery	Klubowy	Usługi doradcze
Zakład Końskowola	79	1	111	370	750	3	2		74	3		1248
PZD Janów Lubelski	40		77		1905	8			4			1191
PZD Kraśnik	51	1	95		1030	5	3		1		2	1528
PZD Lubartów	55		105		1350	1					3	725
PZD Lublin	92	1	167		1505	6			8		1	2341
PZD Łęczna	35		67		880	4	5		3			746
PZD Opole Lubelskie	48		87		1210	2			5		2	1309
PZD Puławy	62		77		771	8	1		2			708
PZD Ryki	33	1	72		1115	2			1			1068
PZD Świdnik	25	5	55		960	4			2		3	786
Zespoły Grabanów	34	1	57	179	656	2	4		30	4		1058
PZD Biała Podlaska	100	3	177		2950	17			14			2083
PZD Łuków	62	1	115		910	3			5		1	663
PZD Parczew	42		77		1040	3			2		2	933
PZD Radzyń Podlaski	45		82		1200	2			4			1078
Zespoły Rejowiec	55	4	65	148	995	1	4		20	2		836
PZD Chełm	75		147		1400	4			10			1524
PZD Krasnystaw	50		95		370	2			5			1002
PZD Włodawa	37	1	67		485	3	1		6		1	834
Zespoły Sitno	40	3	77	227	560	1	2	1	18	8	1	950
PZD Biłgoraj	62	1	117		1500	5			6			1389
PZD Hrubieszów	50		112		1225	14	3		3			2058
PZD Tomaszów Lubelski	60		117		1118				2	1		809
PZD Zamość	86		164		3480	5			9			1051
RAZEM	1318	23	2382	924	29365	105	25	1	234	18	16	27918

### 3. DZIAŁ ROZWOJU OBSZARÓW WIEJSKICH

Plan działalności na 2008 rok dla Działu i Zespołów Obszarów Wiejskich obejmuje zadania, które wynikają ze Statutu i Regulaminu Organizacyjnego LODR w Końskowoli oraz udziału LODR w realizacji polityki państwa w rozwoju wsi i rolnictwa.

Planowana działalność na rok 2008 pracowników Działu ROW będzie skierowana na pozyskiwanie zewnętrznych źródeł finansowania działalności LODR w zakresie doradztwa, szkoleń i informacji oraz inwestycji. Beneficjentami pracy specjalistów będą doradcy rolniczy, rolnicy, ludność obszarów wiejskich, pracownicy samorządów, organizacje lokalne, przedsiębiorcy. Plan pracy będzie realizowany przez 17 specjalistów na terenie całego województwa lubelskiego. W dziale i Zespołach ROW pracownicy zatrudnieni są na stanowiskach:

**W Dziale Rozwoju Obszarów Wiejskich pracują:**

1. Kierownik
2. Specjalista ds. koordynacji projektów – 4 osoby
3. Specjalista ds. koordynacji Programów Rozwoju Obszarów Wiejskich – 3 osoby

**W Zespołach Rozwoju Obszarów Wiejskich pracują po 3 osoby:**

1. Kierownik
2. Specjalista ds. koordynacji projektów
3. Specjalista ds. Programów Rozwoju Obszarów Wiejskich

#### *Pracownicy działu i teren działania.*

L.p.	Dział/Zespół	Pracownicy Działu/Zespołów	Liczba powiatów	Liczba gmin
1.	Końskowola	8	9	79
2.	Grabanów	3	4	40
3.	Rejowiec	3	3	30
4.	Sitno	3	4	47
5.	Razem	17	20	196

Zakres działania Działu Rozwoju Obszarów Wiejskich obejmuje:

- koordynację zadań w zakresie Programów Rozwoju Obszarów Wiejskich
- monitoring dostępnych źródeł wsparcia doradztwa rolniczego i rozwoju obszarów wiejskich
- inicjowanie i opracowywanie projektów finansowych z funduszy zewnętrznych oraz ich koordynacja
- prowadzenie kampanii informacyjno-promocyjnej planowanych do realizacji i realizowanych projektów
- współpraca z organami zarządzającymi programami i funduszami zewnętrznymi dla potrzeb LODR
- doskonalenie zawodowe specjalistów pracujących na rzecz rozwoju obszarów wiejskich w zakresie funduszy strukturalnych, inicjatyw wspólnotowych i programów operacyjnych oraz ich wykorzystanie dla rolnictwa i obszarów wiejskich z UE.
- przygotowywanie danych oraz artykułów i innych materiałów dotyczących programów i funduszy zewnętrznych dla działów i zespołów
- udział w szkoleniach, seminariach i konferencjach organizowanych przez jednostki naukowe, administracyjne
- przekazywanie bieżących informacji do Biuletynu Informacji Publicznej
- wykonywanie zadań wynikających z udziału LODR w realizacji polityki państwa w zakresie wielofunkcyjności rozwoju wsi i rolnictwa.



**I. Realizacja projektów:**

L.p.	Nazwa projektu	PO/ Działanie
1	„Spełnienie standardów w dziedzinie ochrony środowiska, zwierząt i konsumenta a uzyskanie dopłat bezpośrednich - województwo lubelskie”	SPO Restrukturyzacja i modernizacja sektora żywnościowego oraz rozwój obszarów wiejskich 2004 – 2006 Działanie 1.3 Szkolenia
2	„Zasady ekologicznego prowadzenia upraw i chowu zwierząt”	
3	„Alternatywne kierunki produkcji rolniczej”	
4	„Utworzenie sprawnego i skutecznego systemu informacji i promocji PROW 2007-2013 w województwie lubelskim w oparciu o regionalne ośrodki i powiatowe punkty informacyjno – promocyjne”	PROW 2004 – 2006 Pomoc Techniczna
5	Centra kształcenia na odległość na wsiach (CKNONW) Projekt nr 9/2.1/2006/595 we współpracy z gminami	SPO RZL 2004 - 2006

**II. Opracowanie projektów:**

L.p.	Zakres tematyczny	PO/ Działanie
1	Podnoszenie kwalifikacji doradców rolniczych – II edycja	PO KL
2	Reorientacja zawodowa rolników	PO KL
3	Promocja PROW 2007 – 2013 ze szczególnym uwzględnieniem osi III i IV	PROW 2007 – 2013 Pomoc Techniczna
4	Promocja podejścia typu Leader - aktywizacja społeczna	PROW 2007 – 2013 Pomoc Techniczna, Leader (mikrogranty) PO KL
5	Szkolenie dla doradców rolnośrodowiskowych	PROW 2007 – 2013 Pomoc Techniczna
6	Współpraca międzynarodowa (Ukraina, Białoruś)	PROW 2007 – 2013 Pomoc Techniczna PO KL
7	Promocja produktu regionalnego i tradycyjnego	Interreg IV C
8	Rozwój Centrum Kultury Rolnej w Sitnie	RPO
9	Rewitalizacja pałacu w Grabanowie	RPO

### **III. Uczestnictwo w szkoleniach wewnętrznych:**

L.p.	Tematyka szkolenia	Liczba godzin/ dni
1	Studium wykonalności projektu	16/2
2	Zamówienia publiczne	16/2
3	Program Operacyjny Kapitał Ludzki	8/1
4	RPO dla województwa lubelskiego	8/1

### **IV. Uczestnictwo w szkoleniach zewnętrznych:**

L.p.	Temat szkolenia
1	Pomoc publiczna
2	Budowanie strategii rozwoju i partnerstw lokalnych

### **V. Szkolenia dla pracowników LODR:**

L.p.	Temat szkolenia	Ilość
1	PRO 2007 - 2013	10

### **VI. Publikacje, artykuły, audycje radiowe**

L.p.	Tytuł artykułu/ wywiadu/ audycji	Nazwa miesięcznika/ TV/ radia itp.	Ilość
1	Artykuły, publikacje, dot. promocji realizowanych projektów	Lubelskie Aktualności Rolnicze	6

## **4. DZIAŁ TECHNOLOGII I DOŚWIADCZALNICTWA**

### **I. Część opisowa**

W 2008 r. praca Działu i Zespołów Technologii i Doświadczalnictwa LODR ukierunkowana będzie głównie na realizację zadań w zakresie nowoczesnych technologii produkcji rolniczej. Zadania doradcze zaplanowano dla 159 specjalistów, w tym 28 specjalistów branżowych, zatrudnionych w Końskowoli i Oddziałach: 10 agrotechników, 8 ogrodników i 10 zootechników, oraz 131 specjalistów zatrudnionych w Powiatowych Zespołach Doradztwa: 70 agrotechników, 7 ogrodników i 54 zootechników. Zadania te będą realizowane w formie szkoleń, oraz prac o charakterze wdrożeniowo – upowszechnieniowym i doświadczalnym z zakresu produkcji roślinnej, ogrodniczej i zwierzęcej. Prace wdrożeniowo-upowszechnieniowe i doświadczalne będą prowadzone w gospodarstwach rolnych i obiektach własnych LODR. Głównym celem realizowanej tematyki doradczej jest poprawa efektywności produkcji, jakości produktów, obniżanie kosztów produkcji oraz dostosowywanie gospodarstw do standardów Unii Europejskiej, ze szczególnym uwzględnieniem ochrony środowiska. W pracy doradczej uwzględniono również zagadnienia dotyczące wykorzystania funduszy strukturalnych. Ilościowe zestawienie zaplanowanych zadań doradczych przedstawiono w tabeli.

#### **Produkcja roślinna**

Głównym celem działalności doradczej w zakresie produkcji roślinnej będzie wdrażanie nowoczesnych, ekonomicznie uzasadnionych i bezpiecznych dla środowiska technologii uprawy. Zadanie to będzie realizowane poprzez wykorzystanie osiągnięć hodowlanych i wprowadzanie do praktyki rolniczej nowych odmian podstawowych gatunków roślin uprawnych. Postęp biologiczny w dziedzinie rolnictwa jest najszybszą drogą do poprawy jakości i wielkości produkcji i znacząco wpływa na wyniki ekonomiczne gospodarstw. Szczególne znaczenie w realizowanych działaniach doradczych będzie zajmować poprawa odczynu użytków rolnych i racjonalizacja nawożenia, są to podstawowe czynniki zapewniające trwałość gospodarowania i pełniejsze wykorzystanie potencjału produkcyjnego. Istotnym zagadnieniem jest wzbogacenie zmianowań w gospodarstwach poprzez wprowadzanie roślin, które mogą być wykorzystane do produkcji energii odnawialnej i biopaliw. Poprawa gospodarowania, to również unowocześnianie bazy przechowalniczej i lepsze przygotowanie produktów do obrotu handlowego.

Szczególną rolę w pracy doradczej będą odgrywać zagadnienia związane z dostosowaniem gospodarstw do wymagań „Zasady Wzajemnej Zgodności” i dobrej praktyki rolniczej. Jest to obecnie jeden z podstawowych warunków, decydujących o możliwości ubiegania się o środki finansowe w ramach Programu Rozwoju Obszarów Wiejskich na lata 2007 – 2013. Zapoznanie rolników z obowiązującymi wymaganiami ułatwi pełniejsze wykorzystanie funduszy strukturalnych przeznaczonych dla rolników. Ważnym elementem szkoleń i działań podejmowanych przez doradców będzie tematyka PROW szczególnie w zakresie modernizacji gospodarstw i programów rolnośrodowiskowych, których realizacja opiera się na wykorzystaniu szerokiej wiedzy z zakresu agrotechniki.

### **Produkcja ogrodnicza**

Wpływy z tytułu sprzedaży produktów ogrodniczych stanowią dla znacznej części gospodarstw rolnych woj. lubelskiego podstawowe lub dodatkowe źródło utrzymania. Bogate tradycje sadownicze, szkółkarskie i warzywnicze są kontynuowane w rejonach o sprzyjających dla tych gałęzi produkcji rolniczej warunkach agroklimatycznych głównie Wyżyny Lubelskiej.

Wyraźne ocieplenie klimatu w ostatnich latach, oraz rozdrobnienie gospodarstw zmuszają wiele gospodarstw rodzinnych Lubelszczyzny do podejmowania na terenie niemalże całego województwa potencjalnie opłacalnej i pracochłonnej uprawy drzew i krzewów owocowych, szkółek owocowych i ozdobnych, warzyw i ziół. Aby w przyszłości uzyskać parytet w tej grupie rolników produkty z ich gospodarstw muszą skutecznie konkurować z produktami zachodnioeuropejskimi, a to oznacza, że powinny być wyprodukowane zgodnie z wymogami najnowszych światowych technologii, szczególnie w odniesieniu do ich jakości. Jednocześnie rosną wymogi stawiane pojedynczym producentom co do określonych zachowań na rynku. Dotyczy to m.in. terminowych dostaw wysokiej jakości produktów w dużych jednorodnych partiach. Wdrażanie i upowszechnianie nowoczesnych technologii produkcji ogrodniczej uzasadnionych ekonomicznie na światowym poziomie stanowi poważne zadanie dla specjalistów i doradców ds. ogrodnictwa LODR w Końskowoli. Zestawienie tematyczne prac z zakresu produkcji ogrodniczej na terenie województwa lubelskiego zamieszczono w tabeli.

### **Produkcja zwierzęca**

Specjaliści ds. produkcji zwierzęcej będą realizowali prace upowszechnieniowe z zakresu chowu i hodowli bydła mlecznego oraz mięsnego, trzody chlewnej i drobnego inwentarza. Zadania będą prowadzone w formie programów doradczych, szkoleń, seminariów, konferencji oraz porad specjalistycznych dla rolników. Praca doradców będzie koncentrowała się na poprawie efektywności produkcji zwierzęcej, która w dużym stopniu zależy od żywienia, warunków utrzymania, organizacji rozrodu w stadzie, a także wartości genetycznej zwierząt. Trudna sytuacja producentów trzody chlewnej wymagać będzie wzmoczonego doradztwa w zakresie możliwości częściowego ograniczania kosztów produkcji wieprzowiny. Ponadto w 2008 r. rozpocznie się wdrażanie programu zwalczania choroby Aujeszky'ego w Polsce. Znaczącym zadaniem dla doradców będzie czynne uczestnictwo w akcji informacyjno-szkoleniowej dla rolników utrzymujących trzodę chlewną. Zadania doradców w zakresie budownictwa i mechanizacji produkcji zwierzęcej będą wynikać z konieczności dostosowania budynków inwentarskich i obiektów towarzyszących oraz gospodarki odchodami zwierzęcymi do wymogów ochrony środowiska oraz dobrostanu zwierząt. Ważnym działaniem będzie pomoc rolnikom w przygotowaniu dokumentacji w celu uzyskania dofinansowania z programu PROW. W związku z rosnącymi wymogami w zakresie dobrostanu zwierząt, ochrony środowiska oraz bezpieczeństwa żywności i pasz kontynuowana będzie współpraca z takimi jednostkami, jak: Polska Federacja Hodowców Bydła i Producentów Mleka, Polski Związek Hodowców i Producentów Trzody Chlewnej „Polsus”, Państwowa Inspekcja Weterynaryjna, Akademia Rolnicza, Lubelska Izba Rolnicza, jak również z firmami paszowymi, dystrybutorami maszyn i urządzeń do produkcji zwierzęcej, mleczarniami i zakładami mięsnymi. Działalność doradcza będzie popularyzowana poprzez audycje radiowe, telewizyjne oraz na łamach prasy.

## **II. Działalność doradcza**

### Tematy prac wdrożeniowo - upowszechnieniowych

#### Produkcja roślinna

- 1/R - Wdrażanie nowoczesnych, ekonomicznie uzasadnionych i bezpiecznych dla środowiska technologii produkcji roślinnej.
- 2/R - Poprawa produktywności poprzez ograniczanie zakwaszania gleb.
- 3/R - Racjonalizacja nawożenia w oparciu o analizę zasobności gleby oraz właściwy płodozmian i uprawę poplonów.
- 4/R - Uprawa i wykorzystanie roślin na cele energetyczne.
- 5/R - Adaptacja budynków gospodarskich na cele magazynowe.
- 6/R - Dobór maszyn i urządzeń w nowoczesnych technologiach uprawy i zbioru roślin rolniczych.

#### Produkcja ogrodnicza

- 1/O - Nowoczesny sad ziarnkowy.
- 2/O - Nowoczesny sad pestkowy.
- 3/O - Nowoczesna plantacja krzewów jagodowych.
- 4/O - Nowoczesna uprawa truskawek w gruncie lub pod osłonami.
- 5/O - Nowoczesna uprawa warzyw polowych lub pod osłonami.
- 6/O - Nowoczesna uprawa roślin ozdobnych.
- 7/O - Towarowa uprawa ziół.
- 8/O - Towarowa uprawa leszczyny wielkoowocowej.

#### Produkcja zwierzęca

- 1/Z - Poprawa efektywności produkcji mleka.
- 2/Z - Produkcja żywca wołowego wysokiej jakości.
- 3/Z - Efektywna produkcja prosiąt.
- 4/Z - Produkcja tuczników wysokiej jakości.
- 5/Z - Podnoszenie efektywności produkcji drobnego inwentarza w gospodarstwach drobnotowarowych.
- 6/Z - Poprawa dobrostanu zwierząt zgodnie z wymogami U.E.
- 7/Z - Budowa urządzeń do przechowywania odchodów zwierzęcych zgodnie z przepisami ochrony środowiska.

### III. Działalność oświatowa / szkolenia, seminaria, kursy /

#### Produkcja roślinna

Lp.	Temat	Ilość	Forma	Okres realizacji
1.	Doskonalenie technologii produkcji zbóż	1	Seminarium	I-IV kwartał
2.	Ocena zachwaszczenia plantacji zbóż i rzepaku	1	Szkolenie wyjazdowe	I-IV kwartał
3.	Ocena porażenia zbóż i rzepaku przez choroby i szkodniki	1	Szkolenie wyjazdowe	I-IV kwartał
4.	Charakterystyka odmian zbóż i rzepaku	1	Szkolenie wyjazdowe	I-IV kwartał
5.	Technologie uprawy zbóż połączone z prezentacją doświadczeń odmianowych Kodeks Dobrej Praktyki Rolniczej	1	Seminarium	II kwartał
6.	Nowoczesne metody uprawy zbóż	1	Seminarium	I – II kwartał
7.	Nowe technologie w uprawie chmielu	1	Seminarium	I kwartał
8.	Wykorzystanie roślin na cele energetyczne	1	Seminarium	I kwartał
9.	Nowe technologie w uprawie zbóż	1	Seminarium	I kwartał
10.	Nowe aspekty produkcji i zagospodarowania roślin okopowych	1	Seminarium	I kwartał
11.	Krajowe Dni Ziemniaka	1	Szkolenie wyjazdowe	III kwartał
12.	Uprawa łąk i pastwisk - nowoczesne rozwiązania w organizacji bazy paszowej w oparciu o użytki zielone	1	Seminarium	I-IV kwartał

### Produkcja ogrodnicza

Lp.	Temat	Ilość	Forma	Okres realizacji
1.	Perspektywy uprawy ziół	1	Seminarium	I-IV kwartał
2.	Uprawa krzewów jagodowych	1	seminarium	I kwartał
3.	Integrowana produkcja owoców	1	Seminarium	I kwartał
4.	Nowoczesna technika warzyw kapustnych	1	Seminarium	I kwartał
5.	Dobór odmian, uprawa i ochrona róż gruntowych	1	Seminarium	I kwartał
6.	Dobór odmian oraz nowoczesne technologie w uprawie malin i aronii	1	Seminarium	I kwartał
7.	Nowoczesne technologie w uprawie porzeczek i agrestu. Odmianoznawstwo i hodowla twórcza tych gatunków	1	Seminarium	I kwartał

### Produkcja zwierzęca

Lp.	Temat	Ilość	Forma	Okres realizacji
1.	Program zwalczania choroby Aujeszky'ego	3	Seminarium	I-IV kwartał
2.	Produkcja tuczników wysokiej jakości a Cross-Compliance	1	Seminarium	II kwartał
3.	Żywnienie bydła.	1	Szkolenie	I-IV kwartał
4.	Budowa i modernizacja budynków inwentarskich.	1	Szkolenie	I-IV kwartał

**III. Działalność informacyjna, upowszechnieniowa i promocyjno-reklamowa**  
**/ broszury, ulotki, artykuły, wystawy, konkursy /**

Lp.	Opis zadania	Ilość	Okres realizacji
1.	Artykuły do Lubelskich Aktualności Rolniczych	16	I-IV kwartał
2.	Wystawa sprzętu rolniczego	1	II kwartał
3.	Wystawa drobnego inwentarza	1	II kwartał
4.	Wystawa wyposażenia budynków inwentarskich	1	II kwartał
5.	Uprawa ziemniaków na cele jadalne - broszura	1	II kwartał
6.	Uprawa pszenżyta - broszura	1	III kwartał
7.	Wystawa związania z DOD	1	II kwartał
8.	Inne broszury	3	I-IV kwartał
9.	XXII Wystawa Zwierząt Hodowlanych, Maszyn i Urządzeń Rolniczych	1	I-III kwartał

**IV. Usługi zewnętrzne / odpłatne / wynikające z ustawy o jednostkach doradztwa rolniczego**

Opis zadania	Ilość planowanych usług	Okres realizacji
Prowadzenie kursów kwalifikacyjnych: - chemizacyjnych - kombajnistów	- 2	I-IV kwartał
Usługi doradcze :		
* sporządzanie planów przedsięwzięć inwestycyjnych - biznesplany	8	I-IV kwartał
* wypełnianie wniosków - płatności bezpośrednie - ułatwienie startu młodym rolnikom - renty strukturalne - modernizacja gospodarstw rolnych - wnioski o płatność z inwestycji - różnicowanie działalności - wnioski o płatność z różnicowania - wnioski rolnośrodowiskowe - wnioski rolnośrodowiskowe - realizacja	849 3 - 3 2 1 - 10 40	I-IV kwartał



**V. Podnoszenie kwalifikacji kadry doradczej LODR:****a) szkolenia, seminaria, konferencje prowadzone dla specjalistów LODR**

Temat-zadanie	Ilość	Forma	Okres realizacji	Nazwisko i imię prowadzącego
Uprawa krzewów jagodowych	3	Szkolenie	2008	Anna Łusiak
Zabiegi pielęgnacyjne na użytkach zielonych	3	Szkolenie	2008	Renata Żelechowska
Wybrane zagadnienia z zakresu Minimalnych Wymagań Wzajemnej Zgodności w Gospodarstwach	3	Szkolenie	2008	Kazimierz Jasina Janusz Dąbski Zbigniew Pawłoś Wiesław Pieczykolan
Cross-compliance w aspekcie dobrostanu zwierząt	1	Szkolenie	II kwartał	Bazyli Filatiuk
Produkcja żywca wieprzowego dobrej jakości	1	Szkolenie	I kwartał	Czesława Mirczewska
Chów bydła mięsnego	1	Szkolenie	IV kwartał	Anna Wojtuszkiewicz
Integrowana uprawa warzyw	1	Szkolenie	II kwartał	Stanisław Myć
Perspektywy i zagrożenia w uprawie ziemniaka	1	Szkolenie	III kwartał	Benedykt Lipiński
Doświadczalnictwo odmianowe zbóż i Produkcja biopaliw	1	Szkolenie	II kwartał	Eugeniusz Tarasiuk
GMO – szanse i zagrożenia	1	Szkolenie	I kwartał	Elżbieta Brzycka
Aktualna sytuacja w hodowli bydła	1	Szkolenie	I kwartał	Grażyna Różycka
Prognozy w hodowli trzody chlewnej	1	Szkolenie	I kwartał	Teresa Jawor

Zapoznanie z kolekcją odmian i szacunek plonów – poletka w Sitnie	1	Szkolenie praktyczne	II-III kwartał	Roman Cisak Janusz Diadia
Zasada wzajemnej zgodności	1	Szkolenie	I-IV kwartał	Dariusz Krzywiec
Programy nawozowe	1	Szkolenie	I-IV kwartał	Dariusz Krzywiec
Dobór odmian ziemniaka w zależności od kierunku produkcji, systemy wspomagania decyzji w ochronie ziemniaków	1	Szkolenie	I kwartał	Wojciech Rysak
Nowe technologie w uprawie zbóż	1	Szkolenie	I kwartał	Krzysztof Kurus
Rośliny energetyczne	1	Szkolenie	I- IV kwartał	Dariusz Krzywiec
Wapnowanie gleb	1	Szkolenie	I kwartał	Tomasz Przepiórka
Uprawa roślin ogrodniczych	1	Szkolenie	I - IV kwartał	Kłopot Karol
Uprawa roślin sadowniczych	1	Szkolenie	I - IV kwartał	Alicja Pawlak- Zdziechowska
Szkółkarstwo roślin sadowniczych	1	Szkolenie	I - IV kwartał	Zdzisław Partyka

#### **VI. Podnoszenie własnych kwalifikacji zawodowych**

Temat kształcenia	Organizator kształcenia	Forma kształcenia	Okres realizacji
Budowa i modernizacja budynków inwentarskich. Prawo budowlane dla rolników	Ministerstwo Rolnictwa, IBMER	Seminaria, Konferencje	I-IV kwartał
Nowe technologie uprawy zbóż	IUNG Puławy i inne Instytuty	Seminaria, Konferencje	I-IV kwartał
Konferencje sadownicze i ogrodnicze	ISiK Skierniowice, AR Lublin	Seminaria, Konferencje	I-IV kwartał
Wykorzystanie roślin rolniczych na cele energetyczne	Ministerstwo Rolnictwa i Instytuty Naukowe	Seminaria, Konferencje	I-IV kwartał

Nowe technologie w uprawie ziemniaków	IHAR Radzików	Seminaria, Konferencje	I-IV kwartał
Nowe technologie chowu bydła i trzody chlewnej	Instytut Zootechniki Balice, AR	Seminaria, Konferencje	I-IV kwartał
Powiązanie płatności obszarowych z cross compliance	LODR	Szkolenie	III kwartał
Nowe rozwiązania w budownictwie inwentarskim, dobrostan zwierząt i mechanizacja produkcji zwierzęcej	LODR	Szkolenie	II kwartał
Produkcja żywca wieprzowego dobrej jakości	LODR	Szkolenie	II kwartał
Chów bydła mięsnego	LODR	Szkolenie	II kwartał
Perspektywy i zagrożenia w uprawie ziemniaka	LODR	Szkolenie	III kwartał
Technika ochrony roślin	IUNG Puławy	Konferencja	I-IV kwartał
Szkolenie z produkcji trzody chlewnej	AR w Lublinie	Konferencja	I-IV kwartał
Zimowa Szkoła Bydła	IŻ Kraków- Balice	Konferencja	II kwartał
Drobny inwentarz	IŻ Balice	Konferencja	I-IV kwartał
Gospodarka na użytkach zielonych	IMUZ Falenty, AR Poznań, AR Lublin, IUNG	Konferencja	I-IV kwartał
Programy rolnośrodowiskowe	CDR Radom	Szkolenie	I-IV kwartał
Nasiennictwo i ochrona roślin zbożowych.	CDR Brwinów, Akademia Rolnicza Poznań	Szkolenie, Kurs	I-IV kwartał
Wykorzystanie roślin uprawnych w produkcji bioetanolu i biodiesla	CDR Brwinów, Akademia Rolnicza Poznań	Szkolenie, Kurs	I-IV kwartał
Integrowana produkcja roślin	CDR Brwinów, Akademia Rolnicza Poznań	Szkolenie, Kurs	I-IV kwartał
Technika opryskiwania roślin	CDR Brwinów, Akademia Rolnicza Poznań	Szkolenie, Kurs	I-IV kwartał

Sesja naukowa IOR	IOR Poznań	Seminarium	I-IV kwartał
Agrotechnika roślin przemysłowych	IHAR Radzików	Szkolenie	I-IV kwartał
XII Ogólnopolska Konferencja Szkółkarska	Instytut Sadownictwa i Kwiaciarstwa - Skierniewice	Konferencja	I kwartał
XII Ogólnopolska Konferencja Ozdobnych Roślin Cebulowych	Instytut Sadownictwa i Kwiaciarstwa - Skierniewice	Konferencja	IV kwartał
Ogólnopolska Konferencja Sadownicza - nowe odmiany i technologie krzewów jagodowych	Instytut Sadownictwa i Kwiaciarstwa - Skierniewice	Konferencja	II kwartał
Ogólnopolska Konferencja Ochrony Roślin Sadowniczych	Instytut Sadownictwa i Kwiaciarstwa - Skierniewice	Konferencja	I kwartał
Postęp genetyczny. Optymalne żywienie oraz ochrona zdrowia świń.	PIW - PIB Puławy	Konferencja	II kwartał
Problemy intensyfikacji produkcji zwierzęcej z uwzględnieniem ochrony środowiska i standardów UE	IBMER Warszawa	Konferencja	II kwartał
Organizacja rynku mleka	AR Lublin	Konferencja	I-IV kwartał

***VII . Działania administracyjne na rzecz organów nadzoru lub podmiotów współpracujących***

- a. opracowywanie planów i sprawozdań,
- b. współdziałanie w monitorowaniu rynków, szacowaniu przezimowania roślin, plonów, szkód,
- c. ankietyzacja producentów,
- d. aktualizacja baz danych,
- e. opiniowanie planów przedsięwzięć rolniczych,
- f. propagowanie programów PROW na lata 2007 – 2013,
- g. prowadzenie wykładów, szkoleń praktycznych w szkołach i innych instytucjach współpracujących,
- h. współpraca z mediami (lokalna prasa, Radio Lublin, TVP-3),
- i. współpraca z instytucjami, organizacjami samorządowymi i firmami - Lubelskim Urzędem Wojewódzkim, Agencją Rynku Rolnego, Agencją

Restrukturyzacji i Modernizacji Rolnictwa, Lubelską Izbą Rolniczą, Państwową Inspekcją Weterynaryjną, WIORiN, Urzędami Gmin, Starostwami, Polską Federacją Hodowców Bydła i Producentów Mleka, Związkiem Hodowców i Producentów Trzody Chlewnej „POL SUS”, Regionalnym Związkiem Hodowców i Producentów Trzody Chlewnej, Krajową Radą Drobiarstwa, Związkiem Hodowców Owiec i Kóz, Związkiem Hodowców Bydła Mięsnego, także związkami producentów roślin; zakładami przetwórczymi, odbiorcami produktów rolniczych oraz producentami i dystrybutorami środków do produkcji rolniczej.

- j. współpraca ze szkołami rolniczymi,
- k. współpraca z instytutami naukowymi - Instytut Zootechniki w Balicach, IUNG w Puławach, IBMER w Warszawie, Instytut Sadownictwa i Kwiaciarnictwa w Skierniewicach, Instytut Warzywnictwa w Skierniewicach, Stacja Chemiczno-Rolnicza w Lublinie, IMUZ w Falentach, Instytut Weterynarii w Puławach,
- l. wykonywanie zadań wynikających z udziału Ośrodka w realizacji polityki państwa w zakresie rozwoju rolnictwa oraz procesów integracji z UE,
- m. realizacja prac o charakterze doświadczalno – wdrożeniowym w obiektach LODR: pole i sad doświadczalno-wdrożeniowy w Końskowoli oraz punktu atestacji opryskiwaczy w Sitnie,
- n. udział w realizacji 4-letniego programu ograniczenia dopływu azotu ze źródeł rolniczych na terenie gmin Komarówka Podlaska oraz Ludwin.

Tabela nr 3

## Zestawienie metod doradczych w 2008 roku z zakresu Technologii i Doświadczalnictwa

Lp.	Metody doradcze	ZAKŁAD / ODDZIAŁ																	Razem									
		PZD Janów Lubelski	PZD Kraśnik	PZD Lubartów	PZD Lublin	PZD Łęczna	PZD Opole Lubelskie	PZD Putawy	PZD Ryki	PZD Świdnik	PZD Chełm	PZD Krasnystaw	PZD Modawa	PZD Biłgoraj	PZD Hrubieszów	PZD Tomaszów Lubelski	PZD Zamość	PZD Biała Podl.		PZD Radzyn Podlaski	PZD Łuków	PZD Parczew	Zespół Grabanów	Zespół Rejowiec	Zespół Sitno	Udział Kohskowola	Dział i Zespoły	
1	Szkolenia stacjonarne w tym :	20	25	30	40	15	23	37	16	10	50	35	17	37	21	25	61	55	25	32	22	0	9	2	2	13	609	
	roślinna	4	4	8	6	5	6	10	1	4	12	13	3	5	9	9	31	5	5	5	6	6	3	1	4	4	155	
	ogrodnicza	4	2	5	7	5	12	9	5	3				4		1		1		2	1		3			3	63	
	zwierzęca	2	12	15	17	5	1	3	4	3	14	2	8	12	7	6	30	8	6	7	6		3	1	2	6	174	
	PROW	10	7	2	10		4	15	6		24	20	6	16	5	10		41	14	18	9						217	
2	Seminarium wojewódzkie																										19	
3	Szkolenia wyjazdowe w tym :									5			1	1								0	3	3	1	7	14	
	roślinna									3			1	1									3	2	1	6	11	
	ogrodnicza																										0	
	zwierzęca									2														1		1	3	
	Prace wdrożeniowo-upowszechnieniowe																											
	roślinna w tym :	28	50	60	92	30	42	52	40	30	100	70	32	72	50	50	124	110	50	60	42	22	27	37	59	145	1329	
1 / R	28	10	20	30	10	10	22	10	20	50	50	10	20	30	30	62	50	28	20	20	10	10	15	24	59	589		
2 / R		6	13	24	8		9	5	14	42	33		20	20	30	27	30	18		2	5	9	7	11	32	333		
3 / R	15	1	3	3		9	8	5	3	8	5	5	5				13	10	10		2	1		3	6	96		
4 / R	13		4	3		3	3		3	8	3	3	3	10		21	7	10	10		3		1	1	4	92		
5 / R		3			2	1					9					14				6			2	4	6	41		
6 / R							2					2								12			5	5	10	26		

4	ogrodnicza w tym ;	2	10	10	20	10	20	10	0	0	0	0	0	0	0	0	0	10	2	10	2	5	5	20	35	173	
	1/O		3	1	4	2	9	1													5	1		2	8	28	
	2/O		1	2	4	4	4															1		1	2	17	
	3/O	2	5	3	7		8	7	2			10							2	2	1	1	3	5	9	58	
	4/O			3				6	2										3				2	2	4	18	
	5/O			1	5	7	1	2	6									10		5	1			5	5	43	
	6/O																							4	4	4	
	7/O																						1	1	2	2	
	8/O		1			1																1			1	3	
	zwierzęca w tym :	10	30	30	42	10	10	10	20	10	50	20	20	20	62	50	20	30	20	30	20	7	12	17	15	51	579
	1/Z	2	12	4	9	2	4	3	19	7	18	11	14	10	46	5	9	15	7				4	2	5	11	244
	2/Z		2	7							13	4	10										1			1	43
	3/Z	2	8		2	3	2	2			8	3	4		5								2	3		5	44
	4/Z	6	8	3	5		4	1	1	8	5	3	5	4	11		9		13	5			2	5	12	98	
	5/Z									3	1													5		9	
	6/Z			11	17	5		4		2		2				45		15			2			3	5	115	
	7/Z			5	9																		5	5	2	26	
	Artykuły w tym:	0	1	0	5	2	2	2	1	0	7	3	1	1	0	5	8	3	0	0	0	2	6	8	31	47	91
	roślinna				1	1	2	1			4	2	1	1		3	4	1				1	2	3	10	16	37
	ogrodnicza				1				1					1				1					1	1	15	17	22
	zwierzęca	1		3	1					3	1	2			2	3	2				1	3	4	6	14	32	
	Broszury w tym:																										
	roślinna																					2		3	1	6	6
	ogrodnicza																					2		1		3	3
	zwierzęca																								1	1	1
	Lustracje zadań																						2			2	2
7																						50	50	120	186	406	406
8	Instruktaż indywidualny	1005	800	700	1505	430	690	771	600	650	1000	530	340	3000	1990	630	420	540	100	150	160	250	660	18151			
9	Wystawy*		5	5	15			9	1						12	4	1	5	1	3	1	3	1	28	33	90	
	Kursy	3	2	1	5	2	0	6	0	3	2	2	8	4	10	1	1	3	1	0	1	0	1	1	3	63	
	chemiczne	2	2	1	5	2		6		3	2	2	7	4	10	1	1	3					1	1	1	59	
10	konbajnistów																					1			1	2	3
	inne/ wymienił/	1																								1	
11	Konkursy							1																		1	
	Usługi doradcze w tym :	370	628	326	1199	347	554	270	441	421	1017	645	150	609	1138	363	268	400	111	168	230	409	918	12235			





## 5. DZIAŁ EKONOMIKI I RACHUNKOWOŚCI

### I. Część opisowa

Planowane w 2008 roku zadania dla Działu Ekonomiki i Rachunkowości wynikają ze Statutu i Regulaminu Organizacyjnego LODR w Końskowoli a także z udziału LODR w realizacji polityki państwa w rozwoju wsi i rolnictwa. Specjaliści ds. Ekonomiki i Rachunkowości będą realizować zadania wynikające z procesu dostosowania polskiego rolnictwa, rozwoju wsi i rynków rolnych w Unii Europejskiej. Zadania te będą realizować we współpracy z instytucjami pracującymi na rzecz rolnictwa. Główny nacisk zostanie położony na następujące zagadnienia:

- a. rachunkowości w gospodarstwach rolnych,
- b. ubieganie się rolników i mieszkańców obszarów wiejskich o przyznanie pomocy finansowej lub współfinansowanej ze środków pochodzących z funduszy Unii Europejskiej lub innej instytucji krajowych lub zagranicznych,
- c. zarządzania gospodarstwem rolnym,
- d. organizowania i funkcjonowania grup producenckich,
- e. analiz ekonomicznych prowadzonej działalności rolniczej, w tym kosztów opłacalności produkcji rolnej,
- f. podnoszenie wiedzy ekonomicznej.

Planowana na 2008 r. działalność ekonomistów ukierunkowana będzie na pracę z gospodarstwami towarowymi oraz na pracę z mniejszymi gospodarstwami, których właściciele zdecydują się na rozpoczęcie lub rozwijanie działalności pozarolniczej.

Beneficjentami pracy specjalistów ekonomiki i rachunkowości będą rolnicy, ludność obszarów wiejskich, pracownicy urzędów administracji publicznej, samorządów, Izby Rolnicze, uczniowie i studenci szkół rolniczych, ośrodków naukowych i organizacji działających na rzecz rolnictwa.

Plan pracy z zakresu zagadnień ekonomicznych realizowany będzie przez 47 specjalistów (tab. A) na terenie całego województwa lubelskiego.

Tabela A

#### *Pracownicy działu i teren działania.*

Lp.	Dział/Zespół	Pracownicy Działu/Zespołów	Ekonomiści w PZDR	Liczba powiatów	Liczba gmin	Liczba gosp. do współpracy (wg tematu tab. B)
1.	Końskowola	9	11	9	79	69
2.	Grabanów	4	7	4	40	46
3.	Rejowiec	4	3	3	30	26
4.	Sitno	5	4	4	47	36
5.	Razem	22	25	20	196	177

W planie przyjęto następujące formy i metody pracy z rolnikami:

- działalność doradczą w wybranych gospodarstwach rolnych,
- instruktaże,
- działalność oświatową (m.in., poprzez wdrażanie i upowszechnianie ustaw dotyczących rolnictwa),
- działalność informacyjną,
- promocyjno – reklamową,
- działalność usługową i administracyjną.

Działalność doradczą prowadzona będzie w 177 gospodarstwach rolnych, w których zaplanowano 7 tematów upowszechnieniowych (tab. nr B).

Celem prac upowszechnieniowych jest praktyczne wykorzystanie wiedzy i instrumentów ekonomicznych zmierzających do uzyskania poprawy zarządzania, organizacji i wyników finansowych w gospodarstwach objętych doradztwem ekonomicznym.

W bezpośrednich kontaktach z rolnikami (w gospodarstwach rolnych, biurze), a także przez telefon specjaliści będą udzielać indywidualnych informacji, porad i instruktaży. Tematem tych instruktaży będzie problematyka związana z realizacją działalności upowszechnieniowej w wybranych gospodarstwach do współpracy, a także dla innych zainteresowanych rolników z pozostałych zagadnień z zakresu ekonomiki ze szczególnym uwzględnieniem; możliwości i form udzielania kredytów preferencyjnych w sektorze rolnym, zasad korzystania i procedurami ubiegania się o pomoc finansową z poszczególnych działań z Programu Rozwoju Obszarów Wiejskich na lata 2007-2013, zasad prowadzenia rachunkowości rolnej, wykorzystania rachunku ekonomicznego (kalkulacji kosztów produkcji i opłacalności poszczególnych kierunków produkcji) oraz wyników prowadzonej rachunkowości rolnej w zarządzaniu gospodarstwem i podejmowaniu decyzji gospodarczych, marketingu produktów rolniczych i podatku VAT w rolnictwie. Działalność oświatowa realizowana będzie poprzez organizację i przeprowadzenie szkoleń dla rolników z zakresu ekonomiki, rachunkowości rolnej, przedsiębiorczości, zasad organizacji grup producentów, podatku VAT w rolnictwie i możliwości wykorzystania środków finansowych z PROW 2007-2013 oraz kredytów preferencyjnych z dopłatą ARiMR. W wyniku tych szkoleń rolnicy zdobędą wiedzę z wymienionych tematów, które mogą wykorzystać w swoich gospodarstwach rolnych. Na działania o charakterze masowym tj. działalność informacyjną, upowszechnieniową i promocyjno-reklamową składa się opracowania artykułów do gazety „Lubelskie Aktualności Rolnicze”, broszur tematycznych, zbieranie i comiesięczne publikowanie aktualnych informacji cenowych artykułów rolno-spożywczych oraz wybranych środków do produkcji rolnej.

Prowadzenie gospodarstwa rolnego polega na nieustannym podejmowaniu decyzji organizacyjnych i produkcyjnych.

Rachunkowość rolna jest niezbędna do podejmowania właściwych decyzji w gospodarstwie rolnym.

W 2008 r. we współpracy z IERiGŻ-PIB na terenie woj. lubelskiego będzie kontynuowane wdrażanie rachunkowości w systemie POLSKI FADN i uczestnictwo w systemie AGROKOSZTY. W 2008 r. w systemie POLSKI FADN uczestniczyć będzie 1000 gospodarstw. Dobór gospodarstw do systemu AGROKOSZTY nastąpi w miesiącu marcu 2008 r.

Podstawę podejmowania przez rolników najważniejszych decyzji dotyczących wyboru kierunku produkcji rolniczej, poziomu intensywności, skali produkcji stanowią kalkulacje rolnicze.

W związku z tym z tego zakresu planuje się:

- Obliczanie kalkulacji nadwyżki bezpośrednio.
- Obliczanie i wykorzystywanie metody pełnego rachunku kosztów.

W celu udzielenia pomocy rolnikom i przedsiębiorcom w wykorzystywaniu kredytów preferencyjnych z dopłatą ARiMR planowane są następujące prace:

- przekazywanie informacji o formach i możliwościach kredytowania oraz wprowadzanych zmianach przez Agencję w tym zakresie potencjalnym odbiorcom tych środków,
- udzielanie pomocy zainteresowanym w kompletowaniu dokumentów,
- usługowe opracowanie planów przedsięwzięć gospodarczych,
- bieżąca współpraca z bankami w zakresie zasad kredytowania preferencyjnego.

Pomoc finansowa Agencji przeznaczona jest na realizację inwestycji mającej na celu poprawę efektywności produkcji, struktury agrarnej gospodarstw, lepszym wykorzystaniu zasobów pracy, poprawę jakości produkcji, lepsze dostosowanie produkcji do potrzeb rynku krajowego i rynków zagranicznych i ograniczenie uciążliwości dla środowiska.

W celu udzielenia pomocy rolnikom i przedsiębiorcom w wykorzystaniu środków finansowych wspomagających rozwój gospodarstw i otoczenia rolnictwa pochodzący z Unii Europejskiej podejmowane będą następujące działania:

- upowszechnianie wiedzy i zapoznavanie producentów rolnych, podmiotów prawnych, samorządów z procedurami wykorzystania środków finansowych z poszczególnych działań PROW 2007-2013 w formie szkoleń i bezpośredniego doradztwa,
- usługowe wypełnianie dla beneficjentów wniosków, planów przedsięwzięć i innych dokumentów,
- wypełnianie wniosków o płatności bezpośrednie i wspieranie działalności rolniczej na terenach ONW,
- współpraca z OR ARiMR w Lublinie i Biurami Powiatowymi ARiMR.

W celu poprawy pozycji konkurencyjnej na rynku polskich producentów w okresie po uzyskaniu przez Polskę członkostwa w Unii Europejskiej należy wspomagać procesy rozwojowe grup producentów rolnych spełniających ustawowe wymogi ubiegania się o unijne wsparcie.

Planowane zadania z zakresu organizowania i funkcjonowania grup producenckich w 2008 r. są następujące:

- Upowszechnianie zasad organizacji wspólnego działania producentów rolnych.
- Zapoznavanie rolników z regulacjami prawnymi Unii Europejskiej dotyczącymi grup producentów.
- Udzielanie pomocy w przygotowywaniu jednorocznych i wieloletnich planów działania przy ubieganiu się grup o wpis do Rejestru Wojewody.
- Udzielanie pomocy grupom przy ubieganiu się o środki pomocowe z funduszy Unii Europejskiej.
- Udzielanie informacji obejmującej monitoring rynku rolnego.
- Doradztwo z zakresu marketingu produktów rolnych.

Informacja rynkowa i analizy rynkowe mają bardzo duże znaczenie w podejmowaniu decyzji gospodarczych. Przygotowanie informacji rynkowych dla odbiorców odbywać się będzie w ramach Zintegrowanego Systemu Rolniczej Informacji Rynkowej i innych źródeł. Podstawą prawną ZSIR stanowi ustawa z 30 marca 2001 r. o rolniczych badaniach rynkowych. Sposób prowadzenia rolniczych badań rynkowych polega na zbieraniu i opracowaniu informacji o poziomie cen i wielkości obrotu artykułami rolno – spożywczymi.

Celem ZSIR jest:

- udostępnienie informacji krajowym uczestnikom rynku w tym również decydentom w skali makro,
- prowadzenie badań rynkowych dla potrzeb Wspólnej Polityki Rolnej.

W zakresie ZSIR będą realizowane następujące działania:

- pozyskiwanie informacji z targowisk w zakresie podaży i cen produktów rolnych – co tydzień,
- przekazywanie tych danych drogą elektroniczną do bazy ZSRIR w MRiRW,

- udostępnienie tych informacji indywidualnym odbiorcom.

Pozostałe zadania związane z monitorowaniem rynków artykułów rolnych dotyczyć będą:

- zbierania i przetwarzania co tydzień informacji rynkowych (ceny) z targów oraz zakładów przetwórstwa mięsnego (ceny, popyt, podaż, formy, terminy i formy płatności), podmiotów skupujących zboża,
- zbieranie informacji o cenach środków produkcji w tym cenach nawozów mineralnych,
- wysyłanie raportów zainteresowanych instytucji rządowych MRiRW, ARR, WIJHARS, odbiorcom prywatnym, do lokalnych gazet i stacji radiowych,
- współpraca z Lubelskim Rynkiem Hurtowym Elizówka.

## ***II. Działalność doradcza***

### Tematy prac wdrożeniowo-upowszechnieniowych

EiR / 1 Wykorzystanie przez producentów rolnych rachunku ekonomicznego w prowadzonym gospodarstwie rolnym.

EiR / 2 Rachunkowość rolna jako podstawa zarządzania gospodarstwem rolnym.

EiR / 3 Wdrożenie i prowadzenie zapisów księgowych pod potrzeby rozliczania podatku VAT na zasadach ogólnych.

EiR /4 Analiza procesów produkcyjnych w gospodarstwie rolnym i ocena jego możliwości inwestycyjnych w ramach pomocy państwa i funduszy strukturalnych UE na lata 2007-2013.

EiR /5 Wspieranie organizowania się rolników w grupy/organizacje producentów oraz pomoc w przygotowaniu dokumentacji związanej z rejestracją i funkcjonowaniem grup producentów rolnych.

EiR /6 Wykorzystanie informacji cenowych do prowadzenia działalności produkcyjnej i polityki sprzedażowo-zakupowej płodów rolnych i środków do ich produkcji.

EiR /7 Analiza przychodów oraz kosztów działalności produkcyjnej i sprzedażowej gospodarstwa w oparciu o zastosowanie kalkulacji kosztów :

- a) doradztwo ekonomiczne związane z podnoszeniem efektywności produkcji zwierzęcej/ m.in. w produkcji mleka, żywca wieprzowego i wołowego itp./
- b) doradztwo ekonomiczne związane z podnoszeniem efektywności produkcji roślinnej / m.in. dla ziół, tytoniu, chmielu, plantacji nasiennych, pszczoł, szkółki roślin ozdobnych i owocowych, lnu, konopi, leszczyny itp. /

Tabela B

Tematy zadań	Ilość gospodarstw objętych programem doradczym			
	Końskowola	Grabaków	Rejowiec	Sitno
<b>EiR/1</b>	6	4	11	3
<b>EiR/2</b>	6	13	2	18
<b>EiR/3</b>	2	7	0	1
<b>EiR/4</b>	29	12	3	1
<b>EiR/5</b>	3	1	0	5
<b>EiR/6</b>	6	4	3	3
<b>EiR/7</b>	17	5	7	5

***Ilość instruktaży w gospodarstwach :***

***Grabaków:***

*Lustracja zadań : 23*

*Instruktaż indywidualny : 550*

***Końskowola:***

*Lustracja zadań : 35*

*Instruktaż indywidualny : 1125*

***Rejowiec :***

*Lustracja zadań : 13*

*Instruktaż indywidualny : 490*

***Sitno:***

*Lustracja zadań : 21*

*Instruktaż indywidualny : 620*

### III. Działalność oświatowa / szkolenia, seminaria, kursy/

Lp.	Temat	Ilość	Forma	Okres realizacji
1	Zasady kredytowania w rolnictwie	31	szkolenie	I – XII 2008
2	Podatek VAT	28	szkolenie	I – XII 2008
3	Grupy producentów rolnych	20	szkolenie	I – XII 2008
4	PROW 2007-2013	46	Szkolenie, Seminarium	I – XII 2008
5	Koszty eksploatacji ciągników i maszyn rolniczych	1	Szkolenie	I – XII 2008
6	Wybrane elementy kodeksu cywilnego (edukacja prawno-ekonomiczna)	2	Szkolenie	I – XII 2008
7	Opracowanie i wykorzystanie kalkulacji kosztów produkcji podstawowych produktów rolnych w gospodarstwie rolnym	2	Szkolenie	I – XII 2008
8	Zarządzanie gospodarstwem rolnym (Analiza raportu gospodarstwa rolnego)	41	Szkolenie, wykład + prezentacja	I – XII 2008
9	Rachunkowość rolna	3	Szkolenie	I – XII 2008
10	Seminarium wyjazdowe	2	Seminarium	I – XII 2008
11	Wykorzystanie przez producentów rolnych rachunku ekonomicznego w prowadzonym gospodarstwie rolnym	3	Szkolenia, seminaria	I – XII 2008
12	Pozyskiwanie środków finansowych na inwestycje w rolnictwie	1	seminarium	I – XII 2008
13	Cross - compliance	1	Szkolenie	I – XII 2008

### IV. Działalność informacyjna, upowszechnieniowa i promocyjno-reklamowa

*/ broszury, ulotki, artykuły, wystawy, konkursy/*

Lp.	Opis zadania	Ilość	Okres realizacji
1	Biuletyn Ekonomiczny – praca zbiorowa	1	I – XII 2008
2	Broszura kalkulacje rolnicze	1	I – XII 2008
3	Broszura o VAT	1	I – XII 2008
4	Artykuły do gazety	54	I – XII 2008
5	Współdział w organizacji DOD 2008	4	I – XII 2008
6	Współdział w organizacji dożynek, wystawy rolnicze	13(G-5, S-4, R-3, K-6)	I – XII 2008
7	Konkurs „Agroliga 2008”	4(G-1, R-1, S-1, K-1)	I – XII 2008
8	Olimpiada wiedzy rolniczej	1	I – XII 2008
9	Prenumerata Lubelskich Aktualności Rolniczych	50	I – XII 2008
10	Sporządzanie analizy ekonomiczno-finansowej	43	I – XII 2008
11	Przygotowanie dokumentacji dochodzeniowej GP	2	I – XII 2008
12	Opracowanie danych 5 gospodarstw do programu FARMER	5	I – XII 2008

**V. Usługi zewnętrzne / odpłatne / wynikające z ustawy o jednostkach doradztwa rolniczego**

Opis zadania	Ilość planowanych usług	Okres realizacji
Prowadzenie kursów kwalifikacyjnych; - chemizacyjne - inne	5 3 2	I – XII 2008
Usługi doradcze :		
* sporządzanie planów przedsięwzięć inwestycyjnych /biznesplany	171	I – XII 2008
* wypełnianie wniosków:	3302	I – XII 2008
- płatności bezpośrednie	2831	
-ulątwienie startu młodym rolnikom	69	
- renty strukturalne	44	
- modernizacja gospodarstw rolnych	100	
- wnioski o płatność z inwestycji	65	
- różnicowanie działalności	26	
- wnioski o płatność z różnicowania	14	
- wnioski rolnośrodowiskowe	76	
- wnioski rolnośrodowiskowe- realizacja	70	
- inne / wymienić/ - mikroprzedsiębiorstwa	7	
*inne usługi doradcze / próby glebowe /	5	I – XII 2008
*prowadzenie ksiąg rachunkowości rolnej	Koordinacja – 1116 książek – (w tym prowadzenie przez ekonomistów 384 książek)	I – XII 2008

**VI. Podnoszenie kwalifikacji kadry doradczej LODR :**

**szkolenia, seminaria, konferencje prowadzone dla specjalistów LODR**

Temat-zadanie	Forma	Okres realizacji	Nazwisko i imię prowadzącego
Finansowanie rolnictwa i obszarów wiejskich( w tym są kredyty i PROW)	Konferencja 1, Szkolenie – 6	I-IV kw.	Żurkowska Alina (1), Kaproń Henryk (2), Suszek Małgorzata (2), Sarzyński Stanisław (2)
Rachunkowość rolna	Szkolenie – 20	I-IV kw.	Kuć Kazimierz (4), Samborska Zenona (2), Orłowska Wiesława (4), Juszcuk Agnieszka (4), Syp Alina (4), Grzegorz Hempel (2).
Informacje rynkowe	Szkolenie – 13	I – IV kw.	Michalczuk Bożena (5), Kietliński Jerzy (1), Nogalska-Michowska (5), Haruk vel Chawryluk (2)
Kalkulacje rolnicze	Szkolenie – 4	I – IV kw.	Zieliński Izidor (1), Stefan Sanecki (1), Pietrzykowski Krzysztof (1), Jędzura Ryszard (1)
Analiza procesów produkcyjnych w gospodarstwie rolnym i ocena jego możliwości inwestycyjnych	Szkolenie – 1	I – IV kw.	Stefan Sanecki (1)
Prowadzenie dokumentacji i zasady rozliczania podatku VAT na zasadach ogólnych	Szkolenie -4	I – IV kw.	Sarzyński Stanisław (1), Kazimierz Świąć (1), Hempel Grzegorz (1), Zieliński Izidor (1).
Szkolenia okresowe BHP-3 szkolenia	Szkolenie – 3	I – IV kw.	Kuter Edward (3)
Zasady i formy organizacji grup producentów rolnych	Szkolenie - 5	I – IV kw.	Kuter Edward (1) Pietrzykowski Krzysztof (2), Kazimierz Świąć (1) Matuszewski Andrzej(1)



## VI. Podnoszenie własnych kwalifikacji zawodowych

Temat kształcenia	Organizator kształcenia	Forma kształcenia	Okres realizacji
Kredytowanie rolnictwa i przedsiębiorstw około rolniczych	CDR, LODR, ARiMR	Szkolenie, seminarium	I – XII 2008
Pozyskanie umiejętności i uprawnień z zakresu sporządzania wniosków i planów rolno-środowiskowych	CDR, LODR, ARiMR	Kurs	I – XII 2008
Zasady prowadzenia rachunkowości rolniczej Polski FADN	LODR, IERiGŻ	Szkolenie, seminarium	I – XII 2008
Podatek VAT w rolnictwie	CDR, LODR, US	Szkolenie, seminarium	I – XII 2008
Program Rozwoju Obszarów Wiejskich na lata 2007 – 2013	CDR, LODR, ARiMR	Szkolenie, seminarium	I – XII 2008
Wypełnianie wniosków do funduszy unijnych	LODR, ARiMR	szkolenie	I – XII 2008
Metody kalkulacji kosztów w rachunku ekonomicznym .	LODR, IERiGŻ	Szkolenie, seminarium	I – XII 2008
Tematyka niezbędna doradcy w pogłębianiu i uzupełnianiu wiedzy z zakresu ekonomiki i rachunkowości	we własnym zakresie	Samokształcenie (prasa, Internet, itp.)	I – XII 2008
Prowadzenie ksiąg rachunkowych	LODR, IERiGŻ	Szkolenie	I – XII 2008
Prawne i organizacyjne formy grup producenckich	LODR	Szkolenie	I – XII 2008
Zasady przeprowadzania analiz ekonomicznych	LODR	Szkolenie	I – XII 2008
Rolnictwo- Agrobiznes	AR Lublin	Studia zaoczne	2006/2007 – 2009/2010

## VII. Działania administracyjne na rzecz organów nadzoru lub podmiotów współpracujących

Współpraca z **IERiGŻ** poprzez:

- a) Prowadzenie ksiąg rachunkowości rolnej Polski FADN,
- b) Zbieranie danych do kalkulacji rolniczych – system AGROKOSZTY.

Współpraca z **ARiMR** poprzez:

- a) udzielanie informacji o formach i możliwościach pozyskiwania funduszy na rzecz rolnictwa i jego otoczenia oraz rozwoju obszarów wiejskich,
- b) udzielanie pomocy zainteresowanym w kompletowaniu dokumentów i w sporządzaniu planów przedsięwzięć gospodarczych w zakresie rolnictwa, przetwórstwa rolno-spożywczego, usług dla rolnictwa oraz działów specjalnych produkcji rolnej.
- c) bieżąca współpraca z bankami w zakresie zasad kredytowania preferencyjnego.
- d) sporządzanie kalkulacji kosztów produkcji oraz nakładach i kosztach ponoszonych na działalność – wg potrzeb.

Współpraca z **MRIrW Departament Przetwórstwa i Rynków Rolnych** poprzez:

- a) Informacje cenowe z targowisk do ZSRIR.

Współpraca z **SGH-IHR** poprzez:

- a) Przeprowadzenie badań w środowisku rolniczym przy pomocy ankiety gospodarstwa rolnego.

Współpraca z **ARR, ANR, Bankami, UG, UM, UW, Starostwami, KRUS, LIR, US, Stacją chemiczno-rolniczą, lekarzami VET, uczelniami i szkołami rolniczymi, kołami łowieckimi i innymi jednostkami pracującymi na rzecz rolnictwa i jego otoczenia** poprzez:

- a) Udzielanie informacji rynkowej (zbieranie cen produktów rolnych i środków do produkcji rolnej),
- b) Sporządzanie kalkulacji rolniczych,
- c) Doradztwo i pomoc w organizowaniu grup producentów rolnych,
- d) Inne zadania wynikające z udziału LODR realizacji polityki państwa w zakresie rozwoju wsi i rolnictwa,
- e) Udział w seminariach, szkoleniach i konferencjach organizowanych przez jednostki naukowe, administracyjne i inne,
- f) Inne prace i zadania zlecone przez dyrekcję.

#### ***VIII . Inne zadania wynikające ze specyfiki Działu/Zespołu***

- Kierowanie oraz nadzór merytoryczny nad pracą Działu i Zespołu Ekonomiki i Rachunkowości oraz realizacją zadań rejonowych specjalistów ds. ekonomiki i rachunkowości.
- Sporządzenie rocznego planu z zakresu ekonomiki na poziomie Działu i Zespołów.
- Sporządzanie miesięcznych, kwartalnych i rocznych sprawozdań z realizacji zadań.
- Sporządzanie sprawozdań z rachunkowości rolnej FADN.
- Prowadzenie dokumentacji związanej z działalnością Działu i Zespołu
- Udział w naradach w LODR w Końskowoli, w Oddziałach i Powiatowych Zespołach.
- Inne prace administracyjne zlecone przez Dyrekcję LODR.

Koordinacja wdrażania systemu POLSKI FADN :

1. Rozdysponowanie książek wśród rachmistrzów.
1. Nabór nowych rachmistrzów.
2. Szkolenie nowych rachmistrzów z zasad prowadzenia książek rachunkowych – PL FADN oraz doboru gospodarstw do próby wyznaczonej przez IERiGŻ-PIB.
3. Dokonanie klasyfikacji przeprowadzonych ankiet w programie dostarczonym przez IERiGŻ-PIB.
4. Zebranie i uporządkowanie wg alfabetu ankiet uzupełniających dobór gospodarstw.
5. Nadanie numerów identyfikacyjnych wytypowanym gospodarstwom do współpracy w ramach PL FADN.
6. Sporządzenie zestawienia gospodarstw wg określonej typologii i wielkości ekonomicznej.
7. Przekazanie do IERiGŻ-PIB opracowanego doboru gospodarstw celem zatwierdzenia.
8. Nadanie numerów identyfikacyjnych nowym rachmistrzom.

9. Zebranie oświadczeń od rolników o wyrażeniu zgody na przetwarzanie danych osobowych (11120 oświadczeń).
10. Ułożenie w porządku alfabetycznym zebranych oświadczeń o wyrażeniu zgody na przetwarzanie danych osobowych (1120 oświadczeń).
11. Zebranie od rachmistrzów i ułożenie wg numerów zakresów obowiązków rachmistrzów.
12. Zebranie i sprawdzenie poprawności „metryczek” nowo pozyskanych gospodarstw uczestniczących w PL FADN.
13. Przekazanie do IERiGŻ – PIB wypełnionego formularza ewidencji gospodarstw pozyskanych do systemu PL FADN stan na 1.01.2008 r.; 30.06.2008 r.; 31.10.2008 r.
14. Zorganizowanie i przeprowadzenie szkoleń dla doradców LODR nt. zasad prowadzenia ksiąg z rachunkowości rolnej, obsługi programu PL FADN, analizy raportu z gospodarstwa rolnego, analizy raportów porównawczych.
15. Zorganizowanie szkoleń dla koordynatorów FADN.
16. Rozliczenie roku 2007 - Testowanie danych otrzymanych od rachmistrzów.
17. Sprawdzanie raportów z gospodarstw prowadzących rachunkowość rolną – 1116 raportów.
18. Eksport do IERiGŻ-PIB danych wczytanych do programu.
19. Zbieranie kwartalnych sprawozdań z przeprowadzonych wizyt w gospodarstwach rolnych.
20. Sprawdzenie poprawności zapisów w sprawozdaniach z ewidencją przebiegu pojazdów w ramach dojazdu do gospodarstw rolnych .
21. Uczestnictwo w szkoleniach organizowanych przez IERiGŻ –PIB.
22. Zebranie i ułożenie w porządku alfabetycznym oświadczenia rachmistrzów nt. uczestnictwa w systemie FADN gospodarstw na dzień 15.06.2008, 15.10.2008 i 31.12.2008.
23. Przygotowanie i sporządzenie wykazu rolników z uwzględnieniem niezbędnych danych do wypłacenia należnego ekwiwalentu za współpracę w ramach rachunkowości rolnej – Polski FADN. Zadanie wykonywane pod potrzeby Działu Finansowo-Księgowego.
24. Sporządzenie listy zakupów – dla całego województwa- niezbędnych do prawidłowego wdrażania systemu PL FADN.
25. Dokonanie lustracji gospodarstw i sporządzenie z każdej lustracji protokołu.
26. Uczestniczenie w lustracjach gospodarstw wspólnie z pracownikami IERiGŻ-PIB.
27. Na bieżąco uzupełnianie dokumentacji źródłowej z zakresu rachunkowości w gospodarstwach rolnych.
28. Wykonywanie poleceń IERiGŻ- PIB związanych z realizowanym zadaniem.
29. Udzielanie pomocy rolnikom w prowadzeniu zapisów w księgach.
30. Na bieżąco udzielanie doradztwa rachmistrzom nt. prowadzenia ksiąg, wprowadzania danych do komputera, testowania danych i interpretacji raportów.
31. Dokonanie doboru gospodarstw do kalkulacji zgodnie z wytycznymi IERiGŻ-PIB.
32. Przekazanie ksiąg wraz z instrukcjami do prowadzenia kalkulacji rachmistrzom.
33. Przekazanie do IERiGŻ-PIB danych z gospodarstw w których zbierane były dane rachunkowe dotyczące sporządzania kalkulacji dla gospodarstw stosujących uprawy metodą tradycyjną – 110 kalkulacje i dla gospodarstw stosujących uprawy ekologiczne – 19 kalkulacji.
34. Opracowanie artykułów do gazet wydawanych w LODR w Końskowoli poświęconych analizie gospodarstw Polskiemu FADN.

Tabela nr 4

## Zestawienie metod doradczych w 2008 roku z zakresu Ekonomiki i Rachunkowości

Lp.	Metody doradcze	ZAKŁAD / ODDZIAŁ																			Dział	Razem									
		Janów Lubelski	Kraśnik	Lubartów	Lublin	Bychawa	Betzyce	Kęczna	Opole Lubelskie	Puławy	Ryki	Świdnik	Biała Podlaska	Luków	Parczew	Radzyń Podlaski	Chełm	Krasnystaw	Włodawa	Biłgoraj			Hrubieszów	Tomaszów Lubelski	Zamość	Zespół Grabanów	Zespół Rejowiec	Zespół Sitno	Konkwola		
1	Szkolenia stacjonarne w tym:	5	6	5	5	5	5	5	9	2	5	20	5	5	10	5	5	5	5	5	5	5	10	13	18	24	47	102	233		
	ekonomiki	2	3	2	2	2	2	2	4	2	2	6	2	2	4	2	2	2	2	2	2	2	4	7	10	9	25	51	104		
1	rachunkowości																						1	2	4	2	12	20	23		
	przedsiębiorczości																									2		2	2	2	
1	grup producentów											5												1	5	9	5	20	25		
	VAT	1	1	1	1	1	1	1	1	1	1	3	1	1	2	1	1	1	1	1	1	1	1	2	1	1	1	5	8	32	
2	PROW, cross-compliance	2	2	2	2	2	2	2	4	2	2	5	2	2	4	2	2	2	2	2	2	2	1	2		1	1	1	47		
	Seminaria wojewódzkie																								1	1	1	1	4	4	
3	Szkolenia wyjazdowe																								1				1	2	
	Zadania upowszechnieniowe	5	5	5	5	5	2	5	5	2	5	15	5	5	10	5	5	5	5	5	5	0	5	10	11	11	16	20	58	177	
4	EIR / 1			1									4			2	1	3						3	5		3	8	24		
	EIR / 2			1								5			5	2								5	7	3	1	4	8	39	
	EIR / 3			1								2			2									3	3	1	1	1	5	10	
	EIR / 4	5	3	1	5	2	4	3	1	2	7	1			3	2	1	2								1	3	4	45		
	EIR / 5			1								1															5	2	7	9	
	EIR / 6														1										3	3	3	3	9	16	
5	EIR / 7 w tym	0	2	0	5	0	3	0	0	0	0	0	1	0	2	0	4	0	0	0	0	0	0	0	0	2	3	5	7	17	34
	a																										2	1	1	5	7
5	b				5								1		2		2									2	4	6	12	27	
	Artykuły	2			1							3	1		2		2							1	1	3	8	5	27	43	54
6	Broszury																									1	1	1	4	4	
	Lustracje zadań																									1	1	1	4	4	
7	Instruktaż indywidualny	110	150	100	120	15	50	130	100	85	65	150	230	50	50	220	80	110	100	100	100	0	100	200	200	220	50	470	2785		
	Kursy chemiczne	1	0	0	0	0	0	0	0	0	0	0	3	0	0	0	0	0	0	0	0	0	0	0	0	0	1	0	1	5	
8	chemiczne	1										2																	0	3	
																													0	3	
7																					92	92									



## **6. DZIAŁ EKOLOGII I OCHRONY ŚRODOWISKA**

### **I. Część opisowa**

Dział Ekologii i Ochrony Środowiska realizuje zadania, których celem jest poprawa stanu sanitarnego gospodarstw rolnych, a także zachowanie walorów środowiska przyrodniczego obszarów wiejskich. Zadania statutowe dotyczą produkcji żywności metodami ekologicznymi, programu rolnośrodowiskowego, budowy przydomowych oczyszczalni ścieków, budowy płyt obornikowych, zbiorników na gnojówkę oraz odnawialnych źródeł energii. Wiedza z wyżej wymienionego zakresu propagowana będzie na seminariach wojewódzkich, szkoleniach, kursach, wystawach organizowanych dla rolników i mieszkańców obszarów wiejskich. Informacje z dziedziny ekologii i ochrony środowiska będą promowane w wydawnictwach Lubelskiego Ośrodka Doradztwa Rolniczego. Publikowane w formie broszur, ulotek, artykułów w Lubelskich Aktualnościach Rolniczych i innych wydawnictwach lokalnych. Udzielane będą instruktaże w biurze, a także w gospodarstwach indywidualnych rolników. Zadania Działu realizowane będą również poprzez realizację prac wdrożeniowo-upowszechnieniowych. Planowane jest wykonanie 442 zadań z 6 tematów. Wykonanie tych zadań ma na celu wprowadzenie do praktyki teoretycznych rozwiązań w gospodarstwach stosujących ekologiczne metody produkcji, pomoc w przejściu z produkcji konwencjonalnej na technologie ekologiczne, analizę i instruktaż w przystosowaniu gospodarstwa do minimalnych zasad wzajemnej zgodności (cross compliance), wykorzystanie alternatywnych źródeł energii w gospodarstwach wiejskich oraz budowę przydomowych oczyszczalni. Rolnicy budując je gospodarczym sposobem są najlepszym przykładem dla swoich sąsiadów i sami też świadczą o tym, że można je wykonać minimalizując koszty.

Poza zadaniami statutowymi na Lubelszczyźnie 52 doradców ds. ekologii i ochrony środowiska planuje wykonać ponad 7600 usług doradczych do których należy zaliczyć: opracowanie 5-letnich planów działalności rolnośrodowiskowej, pomoc przy wypełnianiu wniosków oraz innych dokumentów niezbędnych do otrzymania pomocy finansowej dla gospodarstw rolnych w ramach Programu Rozwoju Obszarów Wiejskich na lata 2007 – 2013, opracowanie planów przedsięwzięć, prowadzenie ksiąg rachunkowych, pobieranie prób glebowych.

Realizowane będą również inne zadania wynikające z polityki rozwoju obszarów wiejskich.

## **II. Działalność doradcza**

### Tematy prac wdrożeniowo-upowszechnieniowych

**EiOŚ / 1 Poprawa dochodowości gospodarstw rolnych poprzez zmianę systemu produkcji z konwencjonalnej na metody ekologiczne**

**EiOŚ / 2 Technologia uprawy wybranego gatunku roślin rolniczych w gospodarstwie ekologicznym**

**EiOŚ / 3 Technologia uprawy wybranego gatunku roślin ogrodniczych w gospodarstwie ekologicznym**

**EiOŚ / 4 Uprawa roślin energetycznych na potrzeby gospodarstwa**

**EiOŚ / 5 Dostosowanie gospodarstwa do zasady wzajemnej zgodności**

**EiOŚ / 6 Poprawa stanu sanitarnego gospodarstwa wiejskiego**

### **III. Działalność oświatowa / szkolenia, seminaria, kursy/**

Lp.	Temat	Ilość	Forma	Okres realizacji
1.	Rolnictwo ekologiczne	2	seminarium	I-XII
2.	Program rolnośrodowiskowy	1	seminarium	I-XII
3.	Odnawialne Źródła energii	1	seminarium	I-XII
4.	Ekologiczne metody produkcji	19	szkolenie	I-XII
5.	Ochrona Środowiska: - sanitacja wsi - zasada wzajemnej zgodności - wykorzystanie alternatywnych źródeł energii	86	szkolenie	I-XII
6.	Możliwość korzystania z działań Programu Rozwoju Obszarów Wiejskich na lata 2007-2013	99	szkolenie	I-XII
7.	Podstawy rolnictwa ekologicznego	4	kurs	I-XII

**IV. Działalność informacyjna, upowszechnieniowa i promocyjno-reklamowa**  
**/ broszury, ulotki, artykuły, wystawy, konkursy /**

Lp.	Opis zadania	Ilość	Okres realizacji
1.	Sporządzanie kompostów – broszura	1	I-XII
2.	Program rolnośrodowiskowy – broszura	1	I-VI
3.	Zasady realizacji programu rolnośrodowiskowego i wywiązywania się z wymogów poszczególnych pakietów – ulotka	1	I-XII
4.	Artykuły do Lubelskich Aktualności Rolniczych i innych wydawnictw	32	I-XII
5.	Wystawy: Dzień Otwartych Drzwi, Dożynki wojewódzkie, powiatowe i gminne, Święto wiosny i Święto jesieni w Kazimierzu Dolnym.	27	I-XII

**V. Usługi zewnętrzne / odpłatne / wynikające z ustawy o jednostkach doradztwa rolniczego**

Opis zadania	Ilość planowanych usług	Okres realizacji
Prowadzenie kursów kwalifikacyjnych;		
- chemizacyjne	7	<b>I-XII</b>
- ekologiczne	4	<b>I-XII</b>
- inne		
Usługi doradcze : 7662		
* sporządzanie planów przedsięwzięć inwestycyjnych /biznesplany	23	
* wypełnianie wniosków:	6832	
- płatności bezpośrednie	3460	
- ułatwienie startu młodym rolnikom	30	
- renty strukturalne	30	
- modernizacja gospodarstw rolnych	45	
- wnioski o płatność z inwestycji	21	
- różnicowanie działalności	8	
- wnioski o płatność z różnicowania	2	
- wnioski rolnośrodowiskowe	705	
- wnioski rolnośrodowiskowe- realizacja	2531	
- plany działalności rolnośrodowiskowej	705	
* inne / próby glebowe /	30	
Prowadzenie ksiąg rachunkowości rolnej	72	



**VI. Podnoszenie kwalifikacji kadry doradczej LODR :**

**a) szkolenia, seminaria, konferencje prowadzone dla specjalistów LODR**

Temat-zadanie	Forma	Okres realizacji	Nazwisko i imię prowadzącego
Obsługa i użytkowanie programu Plan rolnośrodowiskowy	Szkolenie	I-III	Bogusław Kiedrowski
Plan działalności rolnośrodowiskowej- jego zawartość	szkolenie		Bożena Reniuszek Teresa Chmiel
Uzyskanie wsparcia finansowego dla gospodarstw rolnych poprzez realizację programu rolnośrodowiskowego w latach 2007-2013	szkolenie		Teresa Chmiel Kazimiera Kuresza
Program komputerowy Plano RS	szkolenie		
Podstawy rolnictwa ekologicznego. Zasady przedstawiania produkcji z konwencjonalnej na metody ekologiczne.	szkolenie		Czesław Pietruch
Przepisy prawne w rolnictwie ekologicznym	szkolenie		Jadwiga Dębska-Próchniak Alina Zarębska
Uprawy ogrodnicze i sadownicze w rolnictwie ekologicznym	szkolenie		Jadwiga Dębska-Próchniak
Kolektory słoneczne	szkolenie		Marta Chabora
Rośliny energetyczne	szkolenie		Stanisław Piróg Stanisław Piróg, Beata Korpysz
Uprawa ziół metodami ekologicznymi	szkolenie		Andrzej Zaborowski

### ***VII. Podnoszenie własnych kwalifikacji zawodowych***

Temat kształcenia	Organizator kształcenia	Forma kształcenia	Okres realizacji
Program rolnośrodowiskowy	CDR Brwinów	Szkolenie internetowe	I kwartał
Rolnictwo ekologiczne	CDR Radom	Szkolenia, Semina	I-IV kwartał
Rolnictwo zrównoważone	CDR	Szkolenie	I kwartał
Działania w ramach PROW 2007-2013	LODR	Szkolenia	I-IV kwartał
Budowa przydomowych oczyszczalni ścieków	LODR	Szkolenie	I-IV kwartał
Instalacja kolektorów słonecznych	LODR	szkolenie	I-IV kwartał

### ***VIII. Działania administracyjne na rzecz organów nadzoru lub podmiotów współpracujących***

Realizacja zadań wynikających z polityki rozwoju obszarów wiejskich. Współpraca z instytucjami naukowymi, jednostkami samorządu terytorialnego, szkołami, uczelniami, organizacjami pozarządowymi w zakresie realizacji zadań.

Tabela nr. 5

## Zestawienie metod doradczych w 2008 roku z zakresu Ekologii i Ochrony Środowiska

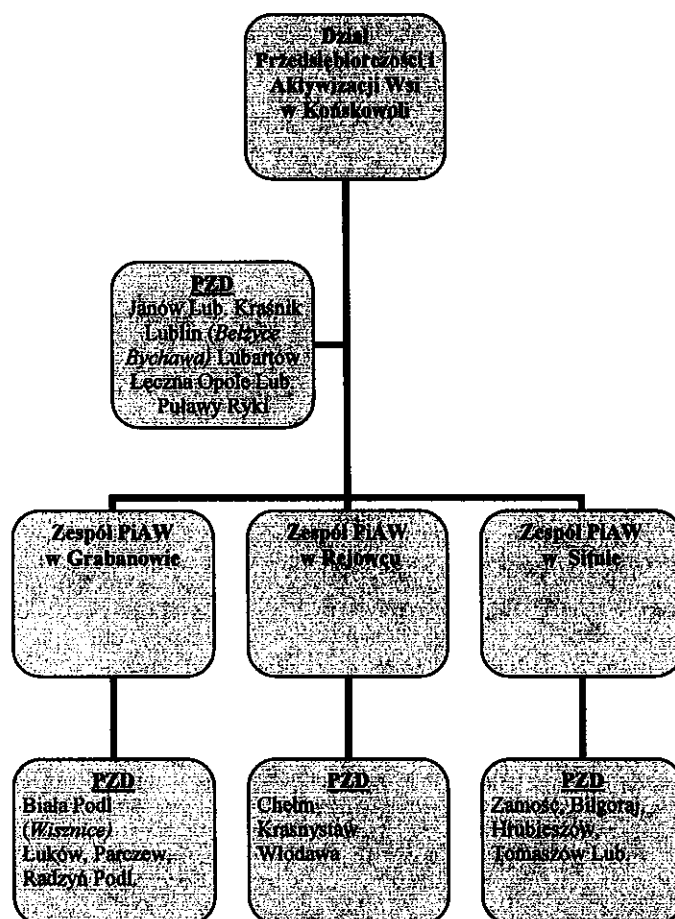
Lp.	Metody doradcze	ZAKŁAD / ODDZIAŁ																				Razem									
		Janów Lubelski	Kraśnik	Lubartów	Lublin	Filia Betyce	Filia Bychawa	Łęczna	Opole Lubelskie	Putawy	Ryki	Świdnik	Biała Podlaska	Filia Wyszniçe	Łuków	Parczew	Radzyn Podlaski	Chełm	Krasnystaw	Włodawa	Biłgoraj		Hrubieszów	Tomaszów Lubelski	Zamość	Zespół Grabanów	Zespół Rejowiec	Zespół Sitno	Kohskowola	Dział	Razem
1	Szkolenia stacjonarne w tym :	10	10	10	10	5	10	5	10	5	10	5	10	5	10	5	10	5	10	5	10	15	14	15	5	2	6	0	4	12	206
	ekologia	1	2		1		2	1		0	3		0	0	0	1	2	0	0	0	0	0	0	4	0	0	0	0	2	2	19
	ochrona środowiska	3	2	4	1	4	2	1	5	3	3	5	0	1	4	2	0	5	0	0	6	8	9	7	5	0	3	0	2	5	86
2	PROW	6	6	6	8	1	1	2	7	0	4	10	4	6	2	3	5	5	4	7	5	4	0	2	3	0	3	0	5	101	
	Seminaria wojewódzkie	0	0																												4
3	Szkolenia wyjazdowe	0	1																												1
	Zadania upowszechni niowe	22	20	20	10	10	10	10	20	10	20	10	20	12	20	10	12	20	10	20	30	30	30	10	12	15	12	15	56	442	
4	EIOS / 1	4	2	0	1	0	0	0	4	2	4	6	0	0	2	0	2	0	2	8	0	0	0	3	0	4	5	0	2	11	51
	EIOS / 2	3	0	0	1	0	0	0	0	0	0	0	0	0	0	0	2	3	2	0	0	0	2	0	0	0	0	1	3	4	24
	EIOS / 3	0	1	0	1	0	0	0	0	0	3	0	0	0	0	0	0	2	1	0	11	0	2	0	0	0	0	4	6	10	31
	EIOS / 4	0	0	0	0	0	0	0	0	0	0	0	0	0	0	0	0	0	0	0	0	0	0	0	0	0	0	0	0	0	5
	EIOS / 5	13	10	20	7	8	3	16	8	11	10	14	12	20	8	10	11	11	0	10	19	21	21	10	6	7	7	1	21	291	
	EIOS / 6	2	7	0	0	2	0	0	0	2	0	0	0	0	0	0	2	0	2	0	2	0	9	2	0	2	3	0	5	10	40
5	Artykuły	1	0	0	1	0	1	0	0	0	0	1	2	0	0	1	2	0	0	3	3	1	1	1	1	1	3	3	8	15	32
	Broszury	0	0	0	0	0	0	0	0	0	0	0	0	0	0	0	0	0	0	0	0	0	1	0	0	0	2	1	3	4	
7	Lustracje zadań	0	0																												
	Instruktaż indywidualny	300	200	200	250	100	100	130	200	170	300	160	200	200	140	100	200	200	100	340	210	415	370	80	300	300	300	400	1300	5965	



## 7. DZIAŁ PRZEDSIĘBIORCZOŚCI I AKTYWIZACJI WSI

### I. Część opisowa

Dział Przedsiębiorczości i Aktywizacji Wsi zgodnie z *Regulaminem Organizacyjnym LODR w Końskowoli z marca 2007*, podlega organizacyjnie i merytorycznie Zastępcy Dyrektora ds. Rozwoju Doradztwa. Kierownikowi Przedsiębiorczości i Aktywizacji Wsi podlegają merytorycznie Zespoły PiAW w Grabanowie, Rejewcu i Sitnie oraz doradcy Powiatowych Zespołów Doradztwa realizujący zadania przypisane Działowi Przedsiębiorczości i Aktywizacji Wsi – *Schemat organizacyjny Działu PiAW*:



W 2008 roku działalność Działu koncentrowała się będzie na realizacji zadań statutowych ze szczególnym uwzględnieniem problematyki z zakresu: wspierania turystyki wiejskiej - w tym agroturystyki; aktywizacji środowisk lokalnych – współpraca z organizacjami pozarządowymi, samorządami, szkołami, rozwijanie inicjatyw i zainteresowań dzieci i młodzieży; zachowanie dziedzictwa kulturowego, promocji produktów regionalnych i tradycyjnych; poprawa jakości życia mieszkańców wsi poprzez promowanie zdrowego stylu życia i estetyzację wsi i zagrody wiejskiej oraz wspierania pozarolniczych form aktywności gospodarczej rolników i ich rodzin. Realizacja tych zadań jest spójna z potrzebami prowadzenia działalności informacyjnej i szkoleniowej wspierającej rozwój obszarów wiejskich, dotyczącej możliwości wsparcia z PROW 2007-2013 z zakresu poprawy jakości życia, łączącego podstawowe kierunki rozwoju ekonomicznego i społecznego gospodarstw rolnych. Zarówno działania dotyczące różnicowania działalności gospodarczej jak i instrumenty mające na celu poprawę jakości życia, wiążą się z potrzebą aktywizacji społeczności wiejskich, która wymaga włączenia do planowania i wdrażania lokalnych inicjatyw partnerów społecznych.

Doradztwo prowadzone będzie w gospodarstwach rolnych, nie mogących utrzymać się z rolnictwa, które poszukują dodatkowego źródła utrzymania. Dotyczy to działań związanych z różnicowaniem działalności nierolniczej przez udzielanie pomocy na podejmowanie lub rozwijanie przez rolników i domowników dodatkowej działalności pozarolniczej w zakresie produkcji lub usług. Jednym z ważniejszych zadań upowszechnieniowych są prace związane z tworzeniem i poprawą bazy turystycznej oraz poprawą atrakcyjności oferty turystycznej poprzez tworzenie produktu turystycznego. Istotną grupą działań są zadania mające na celu poprawę jakości życia mieszkańców wsi. Ich realizacja wymaga zaangażowania i aktywizacji mieszkańców oraz współpracy z samorządami i organizacjami pozarządowymi. Doświadczenia doradców pracujących w Lokalnych Grupach Działania potwierdzają potrzebę tworzenia trójsektorowych Partnerstw zmierzających do realizacji celów wspólnie opracowanych strategii.

## **II. Działalność doradcza**

### Tematy prac wdrożeniowo- upowszechnieniowych

#### **PiAW / 1 Przedsiębiorczość na obszarach wiejskich**

- poprawa dochodowości gospodarstw
- małe i średnie przedsiębiorstwa

#### **PiAW / 2 Tworzenie i poprawa bazy turystycznej**

- agroturystyka
- turystyka wiejska

#### **PiAW / 3 Aktywizacja mieszkańców wsi :**

- współpraca z organizacjami pozarządowymi, samorządami, LGD
- praca z dziećmi i młodzieżą

#### **PiAW / 4 Poprawa jakości życia mieszkańców wsi**

- dziedzictwo przyrodnicze, estetyzacja wsi i zagrody wiejskiej
- promowanie zdrowego stylu życia
- dziedzictwo kulturowe i kulinarne, produkty regionalne i tradycyjne

## **III. Działalność oświatowa / szkolenia, seminaria, kursy/**

Lp.	Temat	Ilość	Forma	Okres realizacji
1.	Agroturystyka – warunki i zasady prowadzenia działalności agroturystycznej	22	Szkolenie	I-XII
2.	Rozwój przedsiębiorczości na obszarach wiejskich	33	Szkolenie	I-XII
3.	Zachowanie dziedzictwa kulturowego i kulinarnego, produkty regionalne i tradycyjne	18	Szkolenie Warsztaty kulinarne, rękodzielnicze	I-XII

4.	Estetyzacja wsi i zagrody	18	Szkolenie	I-XII
5.	Poprawa jakości życia - promowanie zdrowego stylu życia	15	Szkolenie	I-XII
6.	Aktywizacja społeczności wiejskiej, w tym program Leader	13	Szkolenie, warsztaty	I-XII
7.	Możliwości pozyskiwania środków finansowych z funduszy PROW 2007-2013	101	Szkolenie	I-XII
8.	Kurs agroturystyczny	13	Kurs	I-XII
9.	Kurs z zakresu profilaktyki zdrowotnej	1	Kurs	I-XII
10.	Zachowania dziedzictwa kulturowego i kulinarnego	3	Seminaria wojewódzkie	I-XII
11.	Kształtowanie świadomości ekologicznej mieszkańców Lubelszczyzny – inauguracja ścieżki dydaktycznej w LODR	1	Konferencja	I-V
12.	Leader na Lubelszczyźnie	1	Konferencja	I-V

**IV. Działalność informacyjna, upowszechnieniowa i promocyjno-reklamowa / broszury, ulotki, artykuły, wystawy, konkursy /**

Lp.	Opis zadania	Ilość	Okres realizacji
1.	Przedsiębiorczość – broszura Krystyna Laskowska, Konrad Dudzic	1	III kwartał
2.	Produkty tradycyjne na Roztoczu – broszura Małgorzata Piróg	1	I kwartał
3.	Ciasta, ciasteczka – broszura Małgorzata Piróg	1	III kwartał
4.	Zagospodarowanie zagrody agroturystycznej – broszura Maria Psujek	1	I kwartał
5.	Śpiewnik agroturystyczny – Sylwia Pisarek-Piotrowska	1	II kwartał
6.	Artykuły do Lubelskich Aktualności Rolniczych i innych	50	I-XII
7.	Estetyczna wieś i zagroda – konkursy lokalne	5	I-XII
8.	Konkursy - kluby 4H	7	I-XII
9.	Zielone lato – konkurs agro-eko-turystyczny	1	I-XII
10.	Dziedzictwo kulinarne - konkursy	6	I-XII
11.	Inne konkursy lokalne	18	I-XII
12.	Wystawy, festyny na imprezach organizowanych przez LODR i inne instytucje np. DOD, Dożynki wojewódzkie, powiatowe, gminne; lokalne festyny i kiermasze	21	I-XII
	Święto wiosny w Kazimierzu Dolnym	1	
	Święto jesieni w Kazimierzu Dolnym	1	

**V. Usługi zewnętrzne / odpłatne / wynikające z ustawy o jednostkach doradztwa rolniczego**

Opis zadania	Ilość planowanych usług	Okres realizacji
Prowadzenie kursów kwalifikacyjnych: - chemizacyjne - agroturystyczne - żywieniowe	13 - -	I-XII
Usługi doradcze :		
* sporządzanie planów przedsięwzięć inwestycyjnych - biznesplanów	48	I-XII
* wypełnianie wniosków: - płatności bezpośrednie - ułatwienie startu młodym rolnikom - renty strukturalne - modernizacja gospodarstw rolnych - wnioski o płatność z inwestycji - różnicowanie działalności - wnioski o płatność z różnicowania - wnioski rolnośrodowiskowe - wnioski rolnośrodowiskowe- realizacja	4269	I-XII
Prowadzenie ksiąg rachunkowości rolnej	150	

**VI. Podnoszenie kwalifikacji kadry doradczej LODR :**

**a) szkolenia, seminaria, konferencje prowadzone dla specjalistów LODR**

Temat - zadanie	Ilość	Forma	Okres realizacji	Nazwisko i imię prowadzącego
Rozwój agroturystyki i turystyki wiejskiej	4	szkolenia	I – XII	Bożena Warda Małgorzata Kozieł Małgorzata Piróg Maria Psujek



Poprawa dochodowości gospodarstw rolnych poprzez założenie lub rozwijanie pozarolniczej działalności gospodarczej	3	szkolenie	I – XII	Krystyna Laskowska Bożena Warda Konrad Dudzic Marzena Maziarczyk
Produkty regionalne i tradycyjne	2	szkolenie	I – XII	Bożena Warda Małgorzata Piróg
Zasady wypełniania wniosków z PROW	3	szkolenie	I – XII	Krystyna Laskowska Bożena Warda Magdalena Marczuk Konrad Dudzic Pracownicy ARiMR
Aktywizacja społeczna w tym Program Leader	1	szkolenia	I - XII	Krystyna Laskowska
Zasady wypełniania wniosków z małych grantów	1	szkolenie	I – XII	Krystyna Laskowska Bożena Warda Magdalena Marczuk
Estetyzacja wsi i zagrody wiejskiej	2	szkolenie	I – XII	Maria Psujek Barbara Ścibior

### ***VII. Podnoszenie własnych kwalifikacji zawodowych***

Temat kształcenia	Organizator kształcenia	Forma kształcenia	Okres realizacji
Program Rozwoju Obszarów Wiejskich 2007-2013 – warunki realizacji	LODR w Końskowoli, ARiMR	Szkolenia	I-XII
Zachowanie dziedzictwa kulturowego i kulinarnego, w tym produkty regionalne i tradycyjne	CDR w Brwinowie O/ Kraków, O/Radom	Seminaria, szkolenia	I-XII

Rozwój obszarów wiejskich, program LEADER	CDR w Brwinowie O/ Kraków	Seminaria, szkolenia	I-XII
Rachunkowość rolna Polski FADN	LODR w Końskowoli	Szkolenia	I-XII
„Towaroznawstwo i Obrót Żywnością”	Akademia Rolnicza Lublin	Studium Podyplomowe	I-XII
Kategoryzacja gospodarstw agroturystycznych	PFTW „Gospodarstwa Gościnne”	Szkolenie	I-XII
Kurs na doradcę rolnośrodowiskowego		Kurs	I-XII
Uczestnictwo w szkoleniach, seminariach, spotkaniach organizowanych przez instytucje w zakresie działania Działu PiAW		szkolenia, seminaria, warsztaty,	I-XII

***VIII . Działania administracyjne na rzecz organów nadzoru lub podmiotów współpracujących***

Realizacja zadań wynikających z polityki rozwoju obszarów wiejskich, związanych z aktywizacją społeczną i zawodową mieszkańców wsi. Współpraca z jednostkami samorządu terytorialnego, szkołami, instytutami naukowymi, organizacjami pozarządowymi w zakresie realizacji zadań statutowych.



